

OBSERVATORIO DE EMANCIPACIÓN

NOTA INTRODUCTORIA

4^o
TRIMESTRE
2013



Consejo de la
JUVENTUD
de España

WWW.CJE.ORG

FINANCIA:



UNIÓN EUROPEA
Fondo Social Europeo
El FSE invierte en tu futuro

NOTA INTRODUCTORIA

Cuarto trimestre de 2013

En la presente edición del *Observatorio de Emancipación del Consejo de la Juventud de España* se ha sustituido la Encuesta de Condiciones de Vida de 2011 por la de 2012, lo que implica algunas transformaciones en las series publicadas

Este cuarto número del *Observatorio de Emancipación del Consejo de la Juventud de España* presenta indicadores actualizados hasta el cuarto trimestre de 2013 sobre la situación residencial, laboral y socioeconómica de la población joven en España, en todas las comunidades autónomas y las ciudades autónomas de Ceuta y Melilla.

No obstante, antes de entrar en la exposición concreta de las principales conclusiones que se pueden extraer, es preciso explicitar un cambio metodológico que se ha llevado a cabo. Aunque la estructura formal y el contenido del *Observatorio de Emancipación del Consejo de la Juventud de España* siguen siendo los mismos, se ha introducido la Encuesta de Condiciones de Vida (EU-SILC) de 2012 en sustitución de la antigua edición de 2011. La EU-SILC, que a escala europea se usa para hacer un seguimiento de las tasas de pobreza y de las características residenciales, educativas, sociosanitarias, laborales y domésticas de la población y los hogares, en el *Observatorio de Emancipación del Consejo de la Juventud de España* constituye la base para la estimación del salario medio de una persona joven, los ingresos de un hogar joven, los ingresos ordinarios de la población joven y el volumen de personas jóvenes que no tienen ningún tipo de ingreso. Esto significa que se han modificado retrospectivamente los valores de estos indicadores a partir de 2010 (la EU-SILC, en cuanto a renta, se refiere siempre al año anterior⁽¹⁾) y de todos los demás indicadores con los que están relacionados directa o indirectamente: el coste de acceso al mercado de la vivienda en propiedad y alquiler, la superficie máxima tolerable, los ingresos mínimos para acceder a una vivienda libre y el precio máximo tolerable. Por consiguiente, a efectos prácticos, no se pueden comparar directamente las cifras que se detallan a continuación con la de los tres boletines precedentes en estos ámbitos específicos.

La EU-SILC proporciona una basta información que desborda ampliamente los objetivos del *Observatorio de Emancipación del Consejo de la Juventud de España*. Aprovechando la publicación de la EU-SILC de 2012 y, aún solo a modo de apunte, merece la pena subrayar algunas novedades que aporta en relación a las condiciones de vida de los y las jóvenes:

- El 26,8% de la población joven de 16 a 29 años de España es pobre⁽²⁾. Esta tasa de pobreza es la más abultada desde 2004, cuando se inició la EU-SILC, y solo

es menor a la que ostentan las personas menores de 16 años.

- Se ensancha la diferencia entre el salario de una persona joven y el del resto de la población.
- Las desigualdades en la distribución de la renta de los hogares jóvenes se han recrudecido.
- La vivienda en propiedad cede terreno al alquiler de vivienda como régimen de tenencia de las personas jóvenes emancipadas.
- Casi la mitad (47,5%) de las personas jóvenes no goza de ningún tipo de ingreso "ordinario" (salario, prestaciones o ayudas para estudios).
- Más del 60% de los hogares jóvenes declara tener dificultades para llegar a final de mes con sus ingresos actuales, y la mitad de estos hogares (47,7%) no podría afrontar gastos imprevistos.
- La fragilidad económica de los hogares jóvenes se pone igualmente de manifiesto al constatar que más del 10% de estos hogares ha sufrido retraso en el pago de la hipoteca o el alquiler durante el transcurso de un año.
- Se han intensificado los intercambios monetarios periódicos entre hogares: los hogares de personas de 16 a 34 años en España han percibido y han abonado en 2012 más transferencias hacia otros hogares que en 2011.

Población joven y emancipación residencial

Con el cierre definitivo del Censo de Población y Viviendas de 2011 a finales del pasado año, el Instituto Nacional de Estadística (INE) ha empezado a modificar los resultados de las operaciones estadísticas que tomaban como referencia la estructura demográfica que se desprendía del antiguo Censo de 2001. Una de las fuentes afectadas será la Encuesta de Población Activa (EPA) a partir de la cual el *Observatorio de Emancipación del Consejo de la Juventud de España* estima la **tasa de emancipación residencial** de la población joven, es decir, el porcentaje de personas jóvenes que no conviven en la misma vivienda que sus respectivos padres y madres.

1-En el caso de los salarios, la EU-SILC incluye, entre sus variables, el "salario mensual actual", de manera que en la edición de 2012, por ejemplo, se dispone del valor para 2011 y para 2012 simultáneamente.

2-Según la oficina estadística de la Comisión Europea (EUROSTAT), una persona es "pobre" cuando no supera el umbral de riesgo a la pobreza o exclusión social (AROPE), que se fija en el 60% de la mediana de los ingresos (contando las transferencias sociales) por unidad de consumo de las personas. Más información en: http://epp.eurostat.ec.europa.eu/statistics_explained/index.php/Glossary:At-risk-of-poverty_rate [consulta realizada el 7 de abril de 2014].

NOTA INTRODUCTORIA

Cuarto trimestre de 2013

Previsiblemente, la modificación de las series temporales se implementará con la difusión de la EPA del primer trimestre de 2014 (prevista para el próximo 29 de abril), de modo que los datos incluidos en éste y los anteriores ejemplares del *Observatorio de Emancipación del Consejo de la Juventud de España* relativos a población, emancipación, actividad, empleo y paro e inactividad podrán ser revisados en breve.

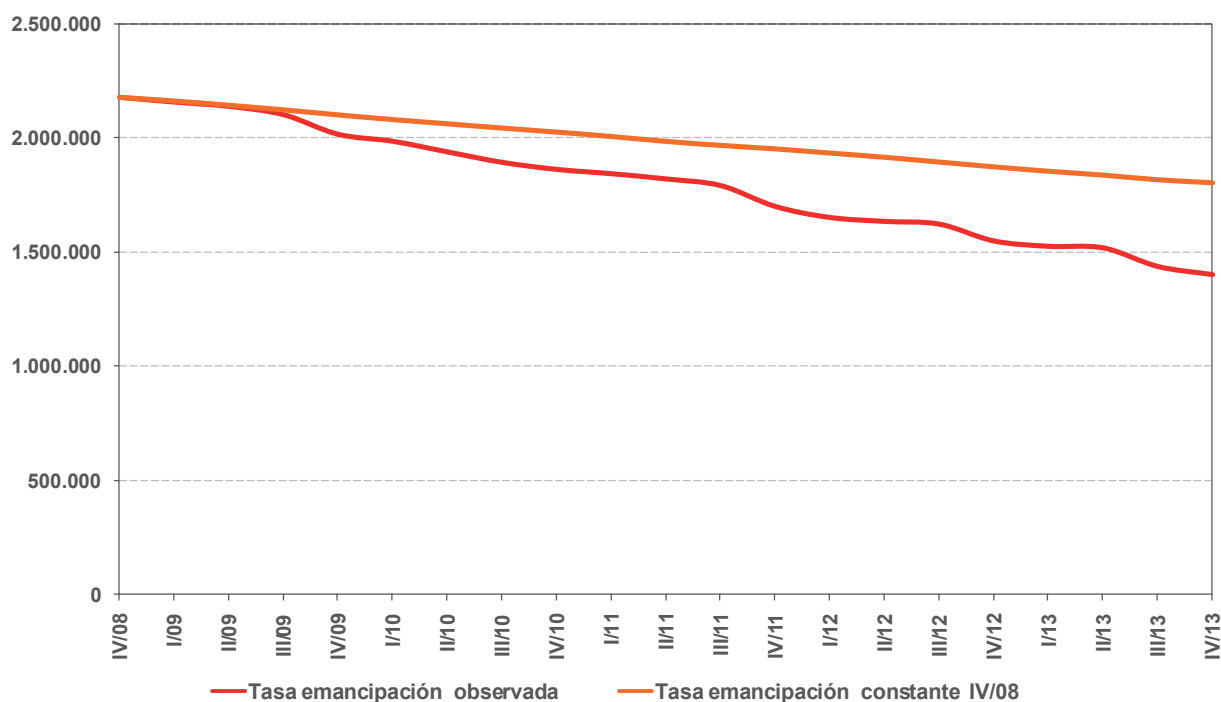
Con la metodología actual de la EPA, la autonomía domiciliar de la población joven, una de las múltiples dimensiones que integran los procesos de transición hacia la vida adulta, se ha situado a finales de 2013 en el punto más bajo de la última década. Apenas el 20,9% de la población de 16 a 29 años en España actualmente está emancipada, proporción que ha ido reduciéndose de manera paulatina desde la segunda mitad de 2009. Esto significa que prácticamente ocho de cada diez personas jóvenes o bien no han abandonado nunca el hogar de origen, o bien han regresado a él tras un período más o menos dilatado de residencia en una vivienda independiente. A pesar de la ausencia de evidencias empíricas que permitan su corroboración, se puede formular la hipótesis que la segunda de estas casuísticas, el retorno al hogar familiar, sin ser mayoritaria, ha ido adoptando mayor protagonismo al tiempo que las trayectorias de emancipación de los y las jóvenes se han ido fragmentando, han perdido su linealidad "histórica" y se han dilatado en el tiempo.

La disminución de la emancipación residencial entre la población no se ha plasmado por igual según la edad o la comunidad autónoma. Según edad, entre la **población de 16 a 24 años** es donde más acusada ha sido aunque, incluso en el momento más álgido, a finales de 2007, su tasa de emancipación residencial ni siquiera llegó a igualar el 11%. En el cuarto trimestre de 2013, tan solo el 6,4% de la población joven menor de 25 años en España está emancipada. En los restantes grupos de edad que abarca la población joven (25-29 años y 30-34 años) el descenso ha sido bastante más moderado y, en particular, entre las personas de 30 a 34 años, que se distinguen por unas pautas residenciales muy constantes, sin grandes altibajos en los últimos cinco años.

Otra especificidad sociodemográfica de la población joven en España es la variabilidad que muestran por **comunidades autónomas** las probabilidades de estar residiendo en una vivienda distinta a la del hogar de origen⁽³⁾. El progresivo retraso en la edad de emancipación ha sido común en todas ellas y no ha alterado de manera sustantiva el contraste existente (**Gráfico 0.1** y **Mapa 1**): los y las jóvenes de Baleares y Cataluña siguen distinguiéndose por una emancipación domiciliar más intensa, y Cantabria y Extremadura por una fuerte dependencia familiar. Lejos de una panorámica estática e inmutable, la perspectiva temporal también permite apreciar que, desde 2008, en algunas comunidades autónomas como la Comunitat

Gráfico I.1 Población de 16 a 29 años emancipada en España
Cuarto trimestre de 2008 – Cuarto trimestre de 2013

Población joven emancipada



Fuente: elaboración propia a partir de los datos de la Encuesta de Población Activa (INE).

3- Incluso se ha llegado a establecer una tipología según las diferencias por sexo y calendario. MIRET, Pau. "Pautas territoriales en la emancipación juvenil en España, cohortes de nacimiento 1924-1968". *Papeles de Geografía* [Murcia: Universidad de Murcia], núm. 41-42 (2005), p. 161-176. También disponible en línea en: <http://revistas.um.es/geografia/issue/view/4491> [consulta realizada el 11 de marzo de 2014].

NOTA INTRODUCTORIA

Cuarto trimestre de 2013

Valenciana, la Región de Murcia o La Rioja los y las jóvenes han postergado sobremanera el momento de abandonar el hogar paterno y/o materno. En Cantabria, Galicia y el País Vasco, inversamente, entre 2008 y 2013 la tasa de emancipación residencial ha retrocedido menos de un 6%.

Un modo de visualizar el calado de este proceso es estimar qué hubiera ocurrido si se hubieran mantenido constantes las tasas de emancipación del cuarto trimestre de 2008, cuando alcanzaron el punto más álgido de la última década, hasta la actualidad (Gráfico 0.1). Una parte del descenso en las cifras totales de personas jóvenes emancipadas trimestre tras trimestre se debe, sencillamente, al menor número de las actuales generaciones jóvenes. Sin embargo, comparando poblaciones idénticas, el contraste es notable: si en el cuarto trimestre de 2013 la población joven de España de 16 a 29 años se hubiera emancipado al mismo ritmo y con el mismo calendario que lo hicieron las personas que tenían su misma edad a finales de 2008, hoy en día en España habría 400.000 personas emancipadas más, 1.806.831, en contraposición a las 1.403.112 realmente existentes.

Población joven y trabajo

La EPA es la principal estadística entre las investigaciones sobre el mercado laboral ya que no solo se rige por los estándares que fija EUROSTAT, la oficina estadística de la Comisión Europea, sino que, en lugar de basarse en registros administrativos y sondeos parciales, se construye sobre una extensa muestra, de alrededor de 65.000 viviendas y 180.000 personas⁽⁴⁾. A medida que la crisis socioeconómica se ha exacerbado, cada nota de prensa de una nueva oleada de la EPA ha atraído más la atención de los medios de comunicación y de los principales actores

vinculados con el ámbito laboral.

Con la EPA del cuarto trimestre de 2013, cuyos resultados se dieron a conocer el pasado 23 de enero, hay quienes vieron los primeros indicios de recuperación del empleo. Según la Confederación Española de Organizaciones Empresariales (CEOE), "en términos desestacionalizados, el empleo aumenta un 0,29% respecto al trimestre anterior, lo que supone el primer crecimiento desde el año 2008"⁽⁵⁾.

Al menos en lo que concierne al conjunto de la población joven en España, no puede hablarse ni de creación ni siquiera de estabilización del empleo. El año 2013 concluye con una proporción de personas jóvenes de 16 a 29 años ocupando un puesto de trabajo (tasa de empleo) muy alejada de los niveles con los que cerraron los nueve años precedentes: del 58,2% del cuarto trimestre de 2006, se ha pasado al actual 34,0%. En Andalucía, Extremadura y Ceuta y Melilla se sitúa por debajo del 30% y en las comunidades con un mayor grado de ocupabilidad, Baleares, Cataluña y la Comunidad de Madrid, se aproxima al 40%. Es decir, ni en el mejor de los escenarios, en la actualidad no hay ninguna comunidad en la que más de la mitad de las personas jóvenes esté trabajando.

Tan solo para la población de 30 a 34 años se podría afirmar que en el 2013 no se ha acentuado la exclusión del mercado laboral ya que, en comparación con el 2012, la tasa de empleo en el cómputo global de España ha permanecido cerca del 66% (fue del 65,8% en el cuarto trimestre de 2012 y a finales del 2013 es del 66,2%). Aún así, en algunas comunidades autónomas como Andalucía, Asturias, Baleares, Canarias, Cantabria, Castilla y León, Ceuta y Melilla, y la Comunidad de Madrid, la tasa de empleo para este colectivo ha descendido.

Tabla I.I Situación laboral comparada de la población joven en España
Cuarto trimestre de 2013

	16-29 años	16-24 años	25-29 años	30-34 años	Más de 34 años
Tasa de actividad	58,9%	40,2%	86,5%	90,8%	44,0%
Tasa de empleo	34,0%	18,1%	57,7%	66,2%	34,4%
Tasa de paro	42,2%	55,1%	33,3%	27,1%	21,7%
Tasa de temporalidad	50,6%	66,8%	43,2%	29,1%	17,2%
Población ocupada subempleada ⁽¹⁾	22,3%	24,7%	21,2%	16,3%	12,5%

[1] Población subocupada por insuficiencia de horas sobre el total de la población ocupada de su misma edad. En color rojo, las tasas que han aumentado en comparación con el cuarto trimestre de 2012.

Fuente: elaboración propia a partir de los datos de la Encuesta de Población Activa (INE).

4- Puede consultarse el detalle de la metodología de la EPA en: http://www.ine.es/inebase/DYN/epa30308/epa_metodologia.htm [consulta realizada el 17 de marzo de 2014].

5- Fragmento de la nota de prensa difundida por la CEOE, raíz de la publicación de la EPA del cuarto trimestre de 2013. Documento disponible en http://www.ceoe.es/resources/image/na_240.pdf [consulta realizada el 17 de marzo de 2014].

NOTA INTRODUCTORIA

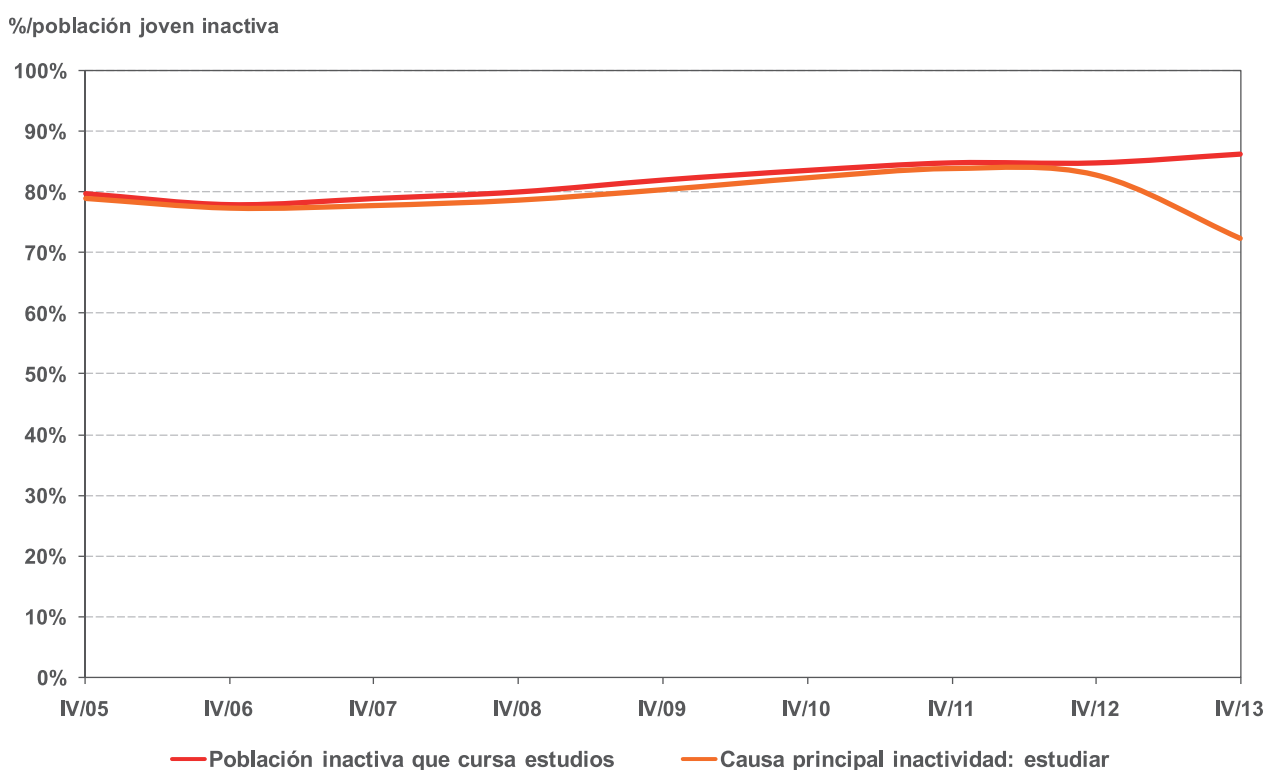
Cuarto trimestre de 2013

La precariedad laboral que distingue la población joven menor de 30 años del resto de población no se ciñe únicamente al “acceso” al empleo, ni se limita a una breve y transitoria etapa en la trayectoria profesional de las personas. Una de las dimensiones que está cobrando mayor protagonismo es el abandono absoluto del mercado de trabajo, reflejado en una **caída de la actividad laboral** que, como novedad, desde la segunda mitad de 2013 se ha traducido en un incremento de la población joven, tanto mujeres como hombres, que considera que su principal causa de inactividad es la realización de “labores del hogar”⁽⁶⁾, en detrimento de la que se dedica en exclusiva a cursar estudios. Con todo, la mayor parte de las personas jóvenes inactivas en España, casi tres de cada cuatro, son estudiantes. Las que sitúan como su actividad principal las tareas reproductivas constituyen el 19,8% del total (Gráficos 1.1.14 y 1.2.15) y, según sexo, son el 25,2% de las mujeres y el 14,0% de los hombres. Pero si en lugar

de atender al principal motivo de inactividad declarado en el momento de entrevista de la EPA, se examina la cantidad de personas inactivas que cursan estudios reglados o no reglados, la **población joven inactiva estudiante** en España no ha cesado de crecer. Hasta 2011, ambas modalidades de evaluar la población joven inactiva siguieron tendencias muy similares (Gráfico I.2).

El retroceso de la actividad laboral de la población joven no impide que su **tasa de paro** se halle todavía en máximos históricos: en el 42,2% para toda la población joven y, por tramos de edad, en el 55,1% para la población de 16 a 24 años y en 33,3% para la población de 25 a 29 años. Asimismo, hay que destacar que en algunas comunidades autónomas (Aragón, Ceuta y Melilla, Galicia, Comunitat Valenciana y Navarra) el paro entre la población joven ha continuado avanzando a lo largo del último año de manera notoria.

Gráfico I.2 Población inactiva estudiante de 16 a 29 años en España
Cuarto trimestre de 2005 – Cuarto trimestre de 2013



Fuente: elaboración propia a partir de los datos de la Encuesta de Población Activa (INE)

6-Terminología poco afortunada, que usa la EPA para designar el trabajo reproductivo.

NOTA INTRODUCTORIA

Cuarto trimestre de 2013

Otro de los elementos que singulariza la relación antagónica de las personas jóvenes con el mercado laboral son las condiciones bajo las cuales se desenvuelven los empleos en la práctica. En el 2013 se han consolidado dos fenómenos que ilustran con claridad por qué la posesión de un trabajo no supone, per se, una autonomía económica y familiar.

En primer lugar, el nuevo repunte de la **temporalidad** hasta cotas similares a las de 2008 (especialmente en Aragón, Canarias, Castilla-La Mancha y Navarra) y de la contratación temporal por menos de un año. En paralelo con la EPA, la estadística del Servicio Público de Empleo Estatal (SEPE), también evidencia que más del 93% de las nuevas contrataciones que se formalizan en las oficinas de empleo a personas de 16 a 29 años son temporales (**Gráficos 1.1.11** y **1.2.12**). En Andalucía, Extremadura y Navarra, de cada 100 contratos registrados a personas jóvenes, 95 son temporales.

En segundo lugar, entre 2012 y 2013 se ha extendido la **ocupación a tiempo parcial**, tanto entre la población de 16 a 29 años como entre la población de 30 a 34 años. La **subocupación por insuficiencia de horas** (trabajar por menos horas de las que se estaría dispuesto a asumir y de las que realizan otras personas empleadas en la misma categoría) y la sobrecualificación (desarrollar un trabajo que exige una formación académica inicial inferior a la que posee el trabajador o la trabajadora) entre los y las jóvenes de 16 a 29 años ha detenido su auge en el 2013. No puede decirse lo mismo para los y las jóvenes de 30 a 34 años que siguen trabajando: la sobrecualificación se ha contraído, más levemente, pero la subocupación ha ido en aumento, del 14,6% de finales de 2012 al 16,3% actual.

Una de las paradojas que, aparentemente, arrojan las estadísticas oficiales es que, en plena recesión económica, los **salarios** se mantienen muy estables. En la actualidad, una persona joven asalariada de 16 a 29 años en España percibe al mes, incluyendo pagas extraordinarias, una media de 1.111,84 euros netos, cifra que representa menos de un 3% del sueldo medio del cuarto trimestre de 2008. La razón estriba, como ha indicado muy recientemente el propio Banco de España, en que: "los cambios en la composición del empleo habrían desempeñado un papel relevante a la hora de explicar esta evolución salarial (...) habiéndose observado un aumento del peso relativo de los trabajadores y las trabajadoras con mayor formación y experiencia, que, en promedio, perciben salarios más elevados. Estos cambios en la composición

del empleo han desempeñado un papel destacado en la evolución de los salarios a escala agregada y podrían explicar, según la metodología utilizada, una parte del incremento de los salarios reales que se observó en las fases iniciales de la crisis, aunque el incremento salarial neto de estos efectos fue aún positivo, a pesar del intenso deterioro sufrido por el empleo. A su vez, el proceso de moderación salarial que comenzó en 2010 podría ser algo más intenso de lo que indican las estadísticas agregadas sobre costes laborales"^[7]. En otras palabras, las remuneraciones salariales muestran una férrea resistencia a la baja porque están reflejando, de manera indirecta, que la destrucción de empleos ha sido particularmente severa en los segmentos más precarios, desprotegidos y con menores sueldos, en los que la población joven tiene una destacada preeminencia. Al desaparecer en mayor medida estos colectivos dentro del conjunto de la masa salarial, en el cómputo del salario "medio" se omiten más valores mínimos^[8].

Población joven y vivienda

El mercado de la vivienda en España ha seguido inmerso en plena recesión en el 2013, tal y como se desprende de la escasa actividad en la promoción de viviendas, la prolongación del retroceso en los precios de venta, las menores compraventas escrituradas (que no ha sido incompatible con el auge de las adquisiciones realizadas por fondos de inversión y personas extranjeras residentes)^[9], el abundante stock de viviendas nuevas sin vender, o la creciente morosidad que arrastran el sector de la construcción y la actividad inmobiliaria.

Esta coyuntura ha ido acompañada de una escasez de crédito que entorpece, junto al pésimo contexto laboral, la satisfacción de las demandas de vivienda de primera necesidad. Esta es la razón por la cual la rebaja del coste de acceso al mercado de la vivienda en propiedad para una persona joven asalariada y un hogar joven en España desde el segundo trimestre de 2013 (**Gráficos 1.1.16** y **1.2.18**) no ha repercutido en una mayor autonomía residencial de los y las jóvenes. Además, el esfuerzo que conllevaría la compra de una vivienda libre a finales de 2013 es superior al de un año atrás y sigue sobrepasando el umbral máximo tolerable, del 30% de la renta disponible: equivaldría al 55,9% del salario de una persona joven y al 43,3% de todos los ingresos de un hogar joven.

7-PUENTE, Sergio; GALÁN, Sofía. "Un análisis de los efectos composición sobre la evolución de los salarios". *Boletín Económico* [Madrid: Banco de España], núm. 02/2014 (2014), p. 57-61.

Disponible en: http://www.bde.es/bde/es/secciones/informes/boletines/Boletin_economico/anoactual/#x2126 [consulta realizada el 18 de marzo de 2014].

8-Por desgracia, la Encuesta Trimestral de Coste Laboral (ETCL), que facilita la información más actualizada sobre la evolución de los salarios en España, no permite la segregación por categorías profesionales.

9-Véase, por ejemplo, la nota de prensa publicada por el Ministerio de Fomento el pasado 11 de marzo a raíz de la difusión de los resultados del cuarto trimestre de 2013 de la Estadística de transacciones inmobiliarias: http://www.fomento.gob.es/MFOM/LANG_CASTELLANO/GABINETE_COMUNICACION/NOTICIAS1/2014/MARZO/140311-01.htm [consulta realizada el 22 de marzo de 2014].

NOTA INTRODUCTORIA

Cuarto trimestre de 2013

La inaccesibilidad de la población joven al mercado de la vivienda no depende solamente de la financiación hipotecaria. Los precios de venta de las viviendas están, pese al descenso que acumulan desde el estallido de la burbuja inmobiliaria, todavía fuera del alcance del poder adquisitivo de las personas jóvenes: en ninguna comunidad autónoma, son inferiores a las cuatro o cinco veces el salario anual o los ingresos anuales de un hogar joven (Mapa 7 y Mapa 8), ratio que, según los y las analistas expertos del sector inmobiliario, delimitaría el nivel óptimo⁽¹⁰⁾.

Ante la inviabilidad, para la mayoría de personas jóvenes, de plantearse la compra de una vivienda (libre o protegida), el alquiler, el realquiler o el uso compartido de viviendas se están erigiendo como modalidades de tenencia más comunes, ya que implican un menor desembolso económico inicial y un compromiso temporal más acotado que los plazos de amortización de los préstamos hipotecarios.

Con todo, “una vez en el mercado, muchos jóvenes mediterráneos deben optar finalmente por la propiedad (...) En realidad, la expansión de la financiación hipotecaria y la inflación de los precios de la vivienda probablemente ha hecho que las estrategias familiares evolucionen: por ejemplo, desde una intervención directa de la familia en la provisión de una vivienda independiente, a acoger durante un tiempo prolongado al joven en el domicilio paterno”⁽¹¹⁾.

Por otra parte, el “acceso económico-financiero” a una vivienda no es el único de los factores que hay detrás de los obstáculos con los que topan los y las jóvenes a la hora de encontrar su propia vivienda independiente. La renta de los hogares ha ido descendiendo y se han multiplicado los casos de insolvencia ante los consumos más habituales, materializándose en ejecuciones hipotecarias, desahucios y lo que se ha venido a denominar “pobreza energética”.

Para ilustrar la relevancia en la economía familiar de los costes no estrictamente vinculados al pago de la hipoteca o de la renta del alquiler, podría realizarse el siguiente ejercicio: incorporar en el “coste de acceso”, que incluye específicamente la mensualidad de una cuota hipotecaria, el importe mensual de los recibos de los principales suministros y servicios (agua, luz, gas, tasas por la recogida de basura, comunidad, etc.)⁽¹²⁾. Entre 2006 y 2013, el coste de acceso al mercado de la vivienda en propiedad para una persona joven asalariada en España ha dismi-

nuido notablemente, puesto que en el 2006 el mercado de la vivienda se encontraba en plena fase expansiva, alimentado por incrementos constantes de los precios, unos ritmos de construcción desbordantes, prácticas financieras muy arriesgadas, y tipos de interés efectivos que, aún excediendo los actuales, resultaban de aplicar unos cortos diferenciales. Al añadir los gastos derivados por el uso ordinario de las viviendas, la distancia entre 2006 y 2013 persiste, pero queda mucho más diluida (Gráfico I.3): afrontar el pago total por una vivienda en propiedad se hubiera llevado el 92,1% del salario neto de una persona joven en el cuarto trimestre de 2006 y el 70,5% en el cuarto trimestre de 2013, mientras que sin contemplarlos, el coste de acceso quedaría “rebajado”, respectivamente hasta el 81,3% y el 55,9% del sueldo de una persona joven.

El pago de los suministros básicos, en estos siete años, ha sufrido una alza media del 40,03%⁽¹³⁾, a la vez que la primera cuota mensual de una hipoteca por una vivienda libre ha disminuido un 27,80%. La consecuencia, pues, es que los suministros básicos han ido ganando peso dentro de los gastos a los que deben hacer frente las cada vez más maltrechas rentas de los hogares. Los máximos incrementos en el importe de las facturas de luz, agua, gas y demás servicios se han producido justamente en Cantabria, Galicia y Extremadura, tres de las comunidades con un menor coste de acceso al mercado de la vivienda en propiedad.

Aplicando el mismo razonamiento para el alquiler de una vivienda libre, el coste de acceso pasaría del 46,8% al 60,3% del salario neto de una persona joven en España si, junto con la renta, se computaran los demás gastos que implica residir en una vivienda. Con estas cifras, claro está que la opción del alquiler es inviable para una persona joven en solitario que esté trabajando e incluso para un hogar joven, en cuyo caso el coste de acceso subiría del 36,3% al 46,8% de sus ingresos disponibles.

10-Véase, por ejemplo, el artículo “Los expertos creen que las casas solo han absorbido la mitad del ajuste de precios” publicado en *Cinco Días* el 8 de julio de 2013: http://cincodias.com/cincodias/2013/07/05/economia/1373040431_647977.html

11-MÓDENEZ, Juan Antonio; FERNÁNDEZ-CARRÓ, Celia; LÓPEZ-COLÁS, Julián. “La formación de hogares y la tenencia de vivienda de los jóvenes en la reconfiguración de los sistemas residenciales europeos”. *Scripta Nova. Revista electrónica de geografía y ciencias sociales* [Barcelona: Universidad de Barcelona], vol. XVII, núm. 460 (2013).

Disponible en: <http://www.ub.edu/geocrit/sn/sn-460.htm> [consulta realizada el 23 de marzo de 2013].

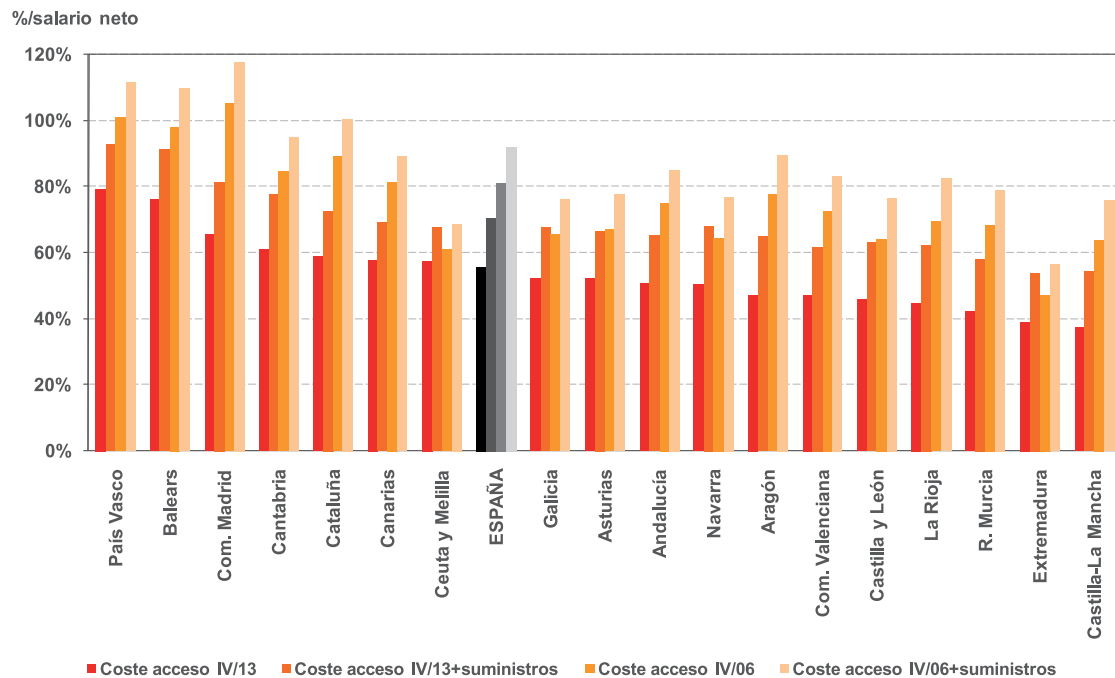
12-Según se desprende de la Encuesta de Presupuestos Familiares (EPF). Se han considerado únicamente los gastos vinculados a viviendas principales y para el 2013, ante la ausencia de datos más recientes, se han tomado los valores de la última edición de la EPF (2012).

13-Con datos provisionales para 2006, que, según ha anunciado el INE, también van a ser revisados en el 2014 para ajustarse al Censo de Población y Viviendas de 2011, tal y como ocurrirá con la EPA.

NOTA INTRODUCTORIA

Cuarto trimestre de 2013

Gráfico I.3 Coste de acceso al mercado de la vivienda en propiedad para una persona joven de 16 a 29 años en España, con o sin considerar los gastos de suministros. Cuarto trimestre de 2006 – Cuarto trimestre de 2013



Fuente: elaboración propia a partir de los datos de la Encuesta de Población Activa (INE), la Encuesta de Presupuestos Familiares (EPF), la Encuesta Trimestral de Coste Laboral (ETCL), la Encuesta de Condiciones de Vida (ECV), la estadística de precios del Ministerio de Fomento, la *Estadística Registral Inmobiliaria* y los tipos de interés del mercado hipotecario publicados por el Banco de España.

COMUNIDADES AUTÓNOMAS

Cuarto trimestre de 2013



ANDALUCÍA

En el cuarto trimestre de 2013, tan solo el 18,6% de las personas entre 16 y 29 años han logrado la independencia residencial en Andalucía, una de las tasas más bajas de emancipación de España.

La frágil independencia económica de las personas jóvenes está dificultando las posibilidades de establecerse en una vivienda independiente a la de origen. La capacidad adquisitiva de las personas jóvenes asalariadas y de los hogares jóvenes de Andalucía, ya de base débil, ha disminuido con respecto a un año atrás.

El mercado laboral andaluz es de los más excluyentes con el colectivo joven, presenta la tasa de paro más elevada de España e impone las condiciones laborales más precarizadas en cuanto a temporalidad laboral. Ambos factores dificultan la realización de proyectos de emancipación residencial a medio y largo plazo con posibilidades de éxito.

Las tablas, gráficos y demás comentarios de Andalucía pueden consultarse en la web del Consejo de la Juventud de España: www.cje.org



ARAGÓN

En el cuarto trimestre de 2013, el posicionamiento de las personas jóvenes menores de 30 años de Aragón en el mercado laboral ha empeorado con respecto a un año

atrás. El número de personas ocupadas ha disminuido y ha aumentado la presencia de las jornadas parciales y la temporalidad entre la población joven ocupada. Los demás factores de precarización laboral, tales como la sobrecualificación y la subocupación, pese a haber retrocedido en el último año, se sitúan por encima de la media de España. Como consecuencia de este empeoramiento de las condiciones laborales, el nivel adquisitivo de las personas jóvenes asalariadas y de los hogares compuestos por jóvenes se ha reducido en el último año. Las dificultades para adquirir una independencia económica a medio y largo plazo han retrasado los proyectos de emancipación residencial de las personas jóvenes en el último año. Pese a ello, y como consecuencia de las características del mercado inmobiliario, que es de los menos excluyentes de España, Aragón mantiene la cuarta tasa de emancipación, entre las personas de 16 a 29 años, más alta de España (Gráfico 0.1).

Las tablas, gráficos y demás comentarios de Aragón pueden consultarse en la web del Consejo de la Juventud de España: www.cje.org



PRINCIPADO DE ASTURIAS

La emancipación residencial de las personas de menos de 30 años ha sufrido una reducción considerable en el último

año. En la actualidad, la tasa de emancipación de las personas de 16 a 29 años se sitúa en el 19,2%, por debajo de la media de España (20,9%) y entre las personas de 30 a 34 años es la segunda más baja (Gráfico 0.1). Esta baja tasa de emancipación residencial (65,4%) entre las personas de 30 a 34 años, con respecto al 72,7% que se presenta para el conjunto de jóvenes de este colectivo de edad en España, se relaciona con una situación más excluyente del mercado laboral. Entre las personas de 30 a 34 años de Asturias se incrementa la exclusión del mercado laboral y la precarización en el empleo se hace más notoria en términos de mayor frecuencia de población ocupada a tiempo parcial, subocupación, sobrecualificación y temporalidad laboral. Los datos, para el colectivo de personas jóvenes de menos de 30 años, nos muestran una mejora de su posición frente al mercado laboral con respecto a un año atrás. En colectivo de edad ha aumentado el número de personas empleadas, se ha producido una intensa reducción de la población en paro y se observa una mejoría de las condiciones laborales con respecto al cuarto trimestre de 2012; que se manifiesta en una reducción de las jornadas a tiempo parcial y de la temporalidad y la sobrecualificación.

Las tablas, gráficos y demás comentarios del Principado de Asturias pueden consultarse en la web del Consejo de la Juventud de España: www.cje.org



ILLES BALEARS

Pese a que el mercado inmobiliario de las Illes Balears es de los más restrictivos de España, la población joven de la comunidad ostenta la tasa de emancipación residencial más alta entre

las personas de menos de 30 años y la tercera más abultada entre las personas de 30 a 34 años.

La autonomía residencial de los y las jóvenes en las Illes Balears se explica por un posicionamiento más favorable en el mercado laboral que el que se da para los y las jóvenes en otras comunidades.

COMUNIDADES AUTÓNOMAS

Cuarto trimestre de 2013

Entre el colectivo de personas jóvenes de menos de 30 años se registra una de las más altas tasas de empleo y la segunda tasa de paro más reducida de España, que, recordemos, se sitúa en el 33,5%. Los indicadores de precariedad laboral tales como la sobrecualificación, la subocupación y la temporalidad muestran en las Illes Balears una menor incidencia que en el resto de comunidades. En consecuencia, los hogares jóvenes de las Illes Balears presentan una de las capacidades adquisitivas más altas de España.

Las tablas, gráficos y demás comentarios de Illes Balears pueden consultarse en la web del Consejo de la Juventud de España: www.cje.org



CANARIAS

Las personas jóvenes de Canarias presentan un comportamiento dual en relación a la emancipación residencial por colectivos de edad. Las personas de menos de 30 años

exponen la segunda tasa de emancipación residencial más alta de España. Sin embargo, entre las personas de 30 a 34 años la emancipación se ha reducido en los últimos doce meses y, en la actualidad, las personas de esta franja de edad de Canarias ostentan la más menguada tasa de emancipación de España (Gráfico 0.1). Las diferencias tan marcadas en el comportamiento emancipatorio de los y las jóvenes son debidas a diversos factores; el distinto posicionamiento de los y las jóvenes en el mercado laboral por grupos de edad y el mayor peso relativo de la población de 16 a 29 años inmigrante con menos de 5 años de residencia en España, que mayoritariamente llega al país "emancipada" de su familia de origen. Los indicadores de empleo y paro han mejorado en los últimos doce meses entre las personas de menos de 30 años, pese a que la precarización laboral se ha extendido. Entre las personas de 30 a 34 años, la ocupación y la actividad han descendido en el último año y las condiciones laborales no han mejorado sustancialmente en el mismo periodo de tiempo.

Las tablas, gráficos y demás comentarios de Canarias pueden consultarse en la web del Consejo de la Juventud de España: www.cje.org



CANTABRIA

La emancipación residencial de la población de 16 a 29 años en Cantabria muestra una disminución constante desde el segundo trimestre de 2012. En la actualidad,

el 83,4% de las personas jóvenes de menos de 30 años sigue residiendo en su hogar de origen, el tercer porcentaje más alto de España. El retraso en la salida del hogar se relaciona con una situación desfavorable de las personas jóvenes en el mercado de trabajo. El número de personas menores de 30 años con ocupación se ha reducido en el último año en un 12,59%. En el cuarto trimestre de 2013, siete de cada diez personas entre 16 y 29 años no percibe ningún salario y las personas asalariadas de esta franja de edad tienen una capacidad adquisitiva inferior a la media de España. Las tablas, gráficos y demás comentarios de Cantabria pueden consultarse en la web del Consejo de la Juventud de España: www.cje.org



CASTILLA - LA MANCHA

El 20,5% de la población de 16 a 29 años de Castilla-La Mancha reside fuera de su hogar de origen. Aún siendo una proporción muy escasa, la emancipación residencial en la comunidad se ha visto favorecida

por la mayor permeabilidad del mercado inmobiliario. En la actualidad, el coste de acceso a la vivienda en propiedad y en alquiler para las personas y hogares jóvenes es uno de los más reducidos de España (Gráficos 0.21 y 0.22). No obstante, la situación de vulnerabilidad de los y las jóvenes de 16 a 29 años en el mercado laboral limita las posibilidades de independencia económica de la mayoría de las personas jóvenes. En el cuarto trimestre de 2013, el 31,9% de las personas de 16 a 29 años tienen ocupación y el 27,2% carecen de empleo. Las condiciones laborales de la población joven están marcadas por la incidencia de la precariedad laboral, y en el último año ha aumentado la frecuencia de la subocupación, la contratación a tiempo parcial e incluso la contratación temporal entre los y las jóvenes de 16 a 34 años. Las tablas, gráficos y demás comentarios de Castilla-La Mancha pueden consultarse en la web del Consejo de la Juventud de España: www.cje.org

COMUNIDADES AUTÓNOMAS

Cuarto trimestre de 2013



CASTILLA Y LEÓN

En el cuarto trimestre de 2013, tras un retroceso anual en la emancipación residencial, tan solo el 17,5% de los y las menores de 30 años de Castilla y León está

residiendo en una vivienda independiente a su hogar de origen. De esta manera, su tasa de emancipación residencial es la más cuarta más reducida de España. El aplazamiento de los proyectos de emancipación entre la población joven de la comunidad está condicionado por la vulnerabilidad de las personas jóvenes en el mercado laboral, que repercute en las dificultades de emancipación económica de los y las jóvenes. El mercado inmobiliario, sin embargo, es uno de los menos restrictivos de España. Con los ingresos de un hogar joven, pese a ser los segundos menos abultados de España, se podría acceder a la compra o al alquiler de vivienda sin riesgo de sobreendeudamiento. [Las tablas, gráficos y demás comentarios de Castilla y León pueden consultarse en la web del Consejo de la Juventud de España: www.cje.org](http://www.cje.org)



CATALUÑA

La tasa de emancipación residencial entre la población joven de 16 a 29 años en Cataluña se ha reducido en los últimos doce meses. Pese a esta evolución, en el

cuarto trimestre de 2013, el 23,5% de las personas de menos de 30 años de la comunidad reside en un hogar independiente a su hogar de origen, lo que representa la tercera tasa de emancipación más alta de España. La autonomía domiciliaria de las personas jóvenes de la comunidad se relaciona con una posición más favorable de los y las jóvenes en el mercado laboral catalán, dado que el mercado inmobiliario de la región es uno de los más restrictivos de España. Los datos de actividad, ocupación y desempleo de la población joven de Cataluña muestran unas perspectivas más favorables que en la media de España, a pesar de que, en el último año, las condiciones laborales de la población joven ocupada muestran una mayor incidencia de la subocupación y la temporalidad. [Las tablas, gráficos y demás comentarios de Cataluña pueden consultarse en la web del Consejo de la Juventud de España: www.cje.org](http://www.cje.org)



COMUNITAT VALENCIANA

Tras un continuo descenso de más de tres años, la autonomía residencial de la población joven de la Comunitat Valenciana termina, a finales de 2013,

en mínimos históricos (Gráfico 14.8). La creciente exclusión del mercado laboral de los y las jóvenes de menos de 30 años es uno de los factores principales que están obstaculizando la emancipación residencial. En el cuarto trimestre de 2013, la tasa de paro ha aumentado con respecto a un año atrás y es de las más altas de España. La tasa de actividad ha sufrido una fuerte disminución en los últimos doce meses y se sitúa por debajo de la media de España. La capacidad adquisitiva de los y las jóvenes de menos de 30 años y de los hogares compuestos por jóvenes de 16 a 29 años ha disminuido en los últimos doce meses, lo que dificulta las posibilidades de establecerse en una vivienda independiente. [Las tablas, gráficos y demás comentarios de la Comunitat Valenciana pueden consultarse en la web del Consejo de la Juventud de España: www.cje.org](http://www.cje.org)



EXTREMADURA

En el cuarto trimestre de 2013, la emancipación residencial entre las personas de 16 a 34 años ha decrecido en un 13%. En la actualidad, la tasa de emancipación de la población

joven de menos de 30 años es la más reducida de España. El mercado inmobiliario de la comunidad presenta uno de los precios de compraventa y alquiler menos excluyentes de España, lo que posibilita el acceso al mercado de la vivienda de los colectivos de jóvenes con mayor nivel adquisitivo. En el cuarto trimestre de 2013, los hogares compuestos por jóvenes de 16 a 34 años podrían sufragar la renta de alquiler sin riesgo de sobreendeudamiento, mientras que la compra de vivienda tan solo sería viable para los hogares compuestos por jóvenes de 30 a 34 años. No obstante, la causa principal del retraso progresivo de los proyectos emancipatorios en la comunidad se encuentra en la exclusión de los y las jóvenes del mercado laboral, así como en la baja capacidad adquisitiva de las personas jóvenes asalariadas y de los hogares jóvenes, una de las más exiguas de España (Gráficos 0.19 y 0.20).

NOTA INTRODUCTORIA

Cuarto trimestre de 2013

COMUNIDADES AUTÓNOMAS

Cuarto trimestre de 2013

La población joven de Extremadura se caracteriza por una alta tasa de paro y una fuerte precarización en el empleo en todas sus formas; temporalidad, subocupación y sobrecualificación (Gráficos 0.11, 0.12 y 0.13). [Las tablas, gráficos y demás comentarios de Extremadura pueden consultarse en la web del Consejo de la Juventud de España: www.cje.org](http://www.cje.org)



GALICIA

En Galicia, la emancipación residencial entre los y las jóvenes de 16 a 34 años ha experimentado, como en la mayoría de las comunidades autónomas, un retroceso

anual (Gráfico 13.8). Pese a ello, Galicia muestra una tasa de emancipación entre las personas de menos de 30 años superior a la media de España y la tercera tasa más baja entre el colectivo de 30 a 34 años (Gráfico 0.1). La relación de las personas jóvenes de Galicia con el mercado laboral se distingue por una mayor inactividad, pero, entre las que están trabajando, las jornadas tiempo parcial, la subocupación y la sobrecualificación tienen una menor incidencia que en el conjunto de España. Sin embargo, la reducida capacidad adquisitiva de las personas jóvenes es uno de los factores que limita las posibilidades de emancipación de los y las jóvenes. En Galicia, tan solo el 34,3% de los y las jóvenes de menos de 30 años tienen salario, siendo su salario neto el tercero más bajo de España. Los hogares compuestos por personas de menos de 30 años han reducido en el último año su nivel de ingresos y el 17,8% de ellos no tiene ninguna persona ocupada. [Las tablas, gráficos y demás comentarios de Galicia pueden consultarse en la web del Consejo de la Juventud de España: www.cje.org](http://www.cje.org)



COMUNIDAD DE MADRID

Los y las jóvenes de la Comunidad de Madrid se encuentran en una posición más favorable en el mercado laboral que el resto de jóvenes del conjunto de España. Las personas de menos de 30 años de la comunidad presentan la tercera tasa de empleo y actividad más alta de España (Gráfico 0.5).

Por otro lado, las condiciones laborales de las personas jóvenes se encuentran caracterizadas por una menor precarización; Madrid es la comunidad con menos incidencia de la temporalidad entre las personas jóvenes asalariadas y los porcentajes de subocupación y sobrecualificación son inferiores a los que se presentan para la media de España. No obstante, el coste de acceso a la vivienda en compra y alquiler es de los más elevados de España, tanto para una persona joven asalariada como para los hogares jóvenes. Como resultado del aumento anual del precio medio de la vivienda libre, el coste de acceso a la vivienda en propiedad se ha incrementado en el último año. [Las tablas, gráficos y demás comentarios de la Comunidad de Madrid pueden consultarse en la web del Consejo de la Juventud de España: www.cje.org](http://www.cje.org)



REGIÓN DE MURCIA

La emancipación residencial de las personas jóvenes de 16 a 29 años viene disminuyendo de manera constante en los últimos dos años (Gráfico 15.8). En la actualidad, tan solo el 17,6% de las personas de menos de 30 años ha logrado establecerse de manera independiente en una vivienda, lo que representa la cuarta tasa de emancipación más baja de España. El posicionamiento menos favorable en el mercado laboral de los y las jóvenes de Murcia es el factor que incide principalmente en los proyectos de emancipación de la población joven. La precariedad y exclusión de los y las jóvenes del mercado laboral se pone de manifiesto en unas elevadas tasas de desempleo entre las personas de menos de 30 años de la comunidad, que son superiores a las de la media de España. Asimismo, los factores de precarización laboral tales como la temporalidad, la subocupación y la sobrecualificación, están afectando de manera intensa a la población joven asalariada de la comunidad. [Las tablas, gráficos y demás comentarios de la Región de Murcia pueden consultarse en la web del Consejo de la Juventud de España: www.cje.org](http://www.cje.org)

COMUNIDADES AUTÓNOMAS

Cuarto trimestre de 2013



COMUNIDAD FORAL DE NAVARRA

En el cuarto trimestre de 2013, Navarra presenta la quinta tasa de emancipación residencial entre las personas jóvenes de menos de 30 años

más alta de España y la segunda más elevada entre las personas de 30 a 34 años (Gráfico 0.1). Factores como un mercado inmobiliario menos restrictivo y una capacidad adquisitiva más elevada que la media que se establece para el conjunto de España han propiciado que los costes de acceso a la vivienda en propiedad y alquiler se sitúen por debajo de la media de España para las personas jóvenes asalariadas de 16 a 34 años. Los hogares jóvenes constituidos por menores de 30 años, cuyos ingresos netos son los más elevados de España (Gráficos 0.19 y 0.20), inciden en la posibilidad de acceso a la compra y al alquiler de vivienda dedicando menos del 30% de todos sus ingresos. No obstante, es significativa la polarización de la población joven de la comunidad, ya que el 65,5% de la población de menos de 30 años no percibe ningún salario, la ocupación ha descendido en el último año y se ha incrementado el paro entre las personas de 16 a 29 años.

Las tablas, gráficos y demás comentarios de Navarra pueden consultarse en la web del Consejo de la Juventud de España: www.cje.org



PAÍS VASCO

El mercado inmobiliario es el principal factor que limita la emancipación residencial de las personas jóvenes de la comunidad. Los precios de compraventa y alquiler de vivienda

libre en el País Vasco son los más elevados de España y en la actualidad el coste de acceso a la vivienda, tanto en propiedad como en régimen de alquiler, para las personas de 16 a 34 años, es el más restrictivo (Gráficos 0.21 y 0.22). Pese a ello, la emancipación en el País Vasco no ha sufrido una evolución más negativa en el último año debido a que la capacidad adquisitiva de las personas jóvenes asalariadas de la comunidad y de los hogares jóvenes se encuentra entre las más altas de España (Gráficos 0.19 y 0.20) y la posición de los y las jóvenes en el mercado laboral no es de las más excluyentes. La incidencia del desempleo presenta la más baja tasa de España y los factores de precariedad laboral entre la población joven muestran

frecuencias inferiores a la media de comunidades, en subocupación, jornadas parciales y temporalidad. Las tablas, gráficos y demás comentarios del País Vasco pueden consultarse en la web del Consejo de la Juventud de España: www.cje.org



LA RIOJA

La Rioja es de las pocas comunidades en las que la autonomía residencial de la población ha permanecido muy estable a lo largo del último año (Gráfico 18.8). Unas condiciones

más favorables del mercado laboral de La Rioja respecto al resto del país favorecen, en cierta medida, la realización de los proyectos emancipatorios de las personas jóvenes de la comunidad. El 80,4% de las personas de 30 a 34 años está trabajando, lo que representa la tasa más alta de España en este perfil de edad. Entre las personas de menos de 30 años, la tasa de empleo se encuentra por encima de la media de España y la tasa de paro es la tercera más reducida (Gráfico 0.7).

Las tablas, gráficos y demás comentarios de La Rioja pueden consultarse en la web del Consejo de la Juventud de España: www.cje.org



CEUTA Y MELILLA

Los y las jóvenes de 16 a 29 años de Ceuta y Melilla presentan la segunda tasa de emancipación residencial más baja de España (Gráfico 0.1).

El retraso de los procesos de emancipación de los y las jóvenes en Ceuta y Melilla se explica, principalmente, por la fuerte exclusión del mercado laboral que está sufriendo la mayoría de la población joven. Las ciudades autónomas de Ceuta y Melilla registran la tasa de paro más alta de España entre la población de 16 a 34 años, así como las menores tasas de empleo del conjunto de comunidades. Los precios de compraventa de vivienda libre en Ceuta y Melilla han aumentado muy levemente en el último año, factor que, junto con la pérdida de capacidad adquisitiva de las personas jóvenes asalariadas y los hogares jóvenes, han dado lugar al aumento anual en el coste de acceso a la compra de vivienda, tanto para las personas jóvenes asalariadas, como para los hogares jóvenes.

Las tablas, gráficos y demás comentarios de Ceuta y Melilla pueden consultarse en la web del Consejo de la Juventud de España: www.cje.org