

Extremadura (1/8)

Tercer trimestre de 2011

Extremadura es la única comunidad autónoma en la que el precio medio de la vivienda libre ha aumentado a lo largo del último año. La traducción inmediata para las personas jóvenes ha sido un especial endurecimiento en las condiciones de acceso al mercado de la vivienda en propiedad que, pese a todo, siguen siendo las menos excluyentes de España (Gráfico 0.11).

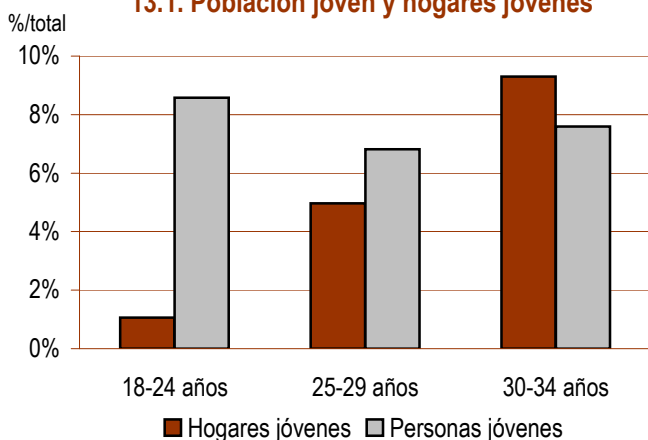
Tomando como referencia el sueldo medio que percibe una persona joven asalariada, el incremento del coste de acceso al mercado de la vivienda en propiedad ha sido del 13,43% anual, unas tasas que no se registraban desde hacía más de cuatro años, cuando el mercado inmobiliario se encontraba en las postrimerías del último ciclo expansivo.

Sin embargo, las circunstancias que explican las dificultades actuales de los y las jóvenes de Extremadura para adquirir una vivienda libre son muy distintas a las de entonces. No sólo por la restricción del crédito hipotecario y la mínima actividad del sector de la construcción, sino también por la situación laboral. Hoy en día menos de la mitad de las personas jóvenes en Extremadura está trabajando, el 22% no dispone de ninguna fuente de ingresos y en el 18,2% de todos los hogares jóvenes no hay ninguna persona ocupada.

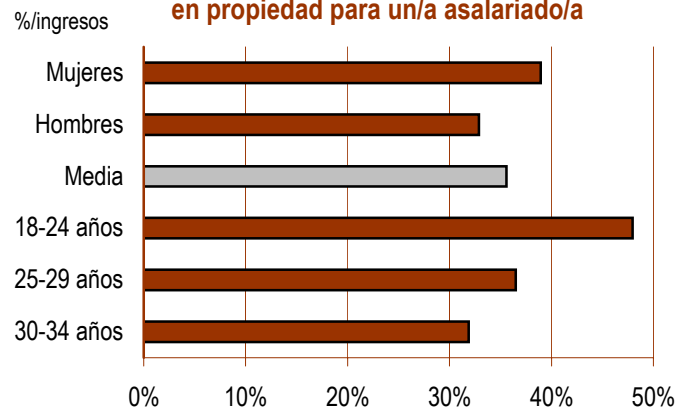
Población joven

Vivienda

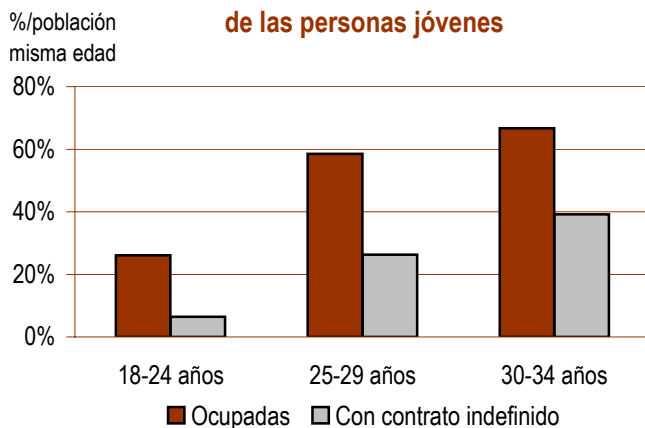
13.1. Población joven y hogares jóvenes



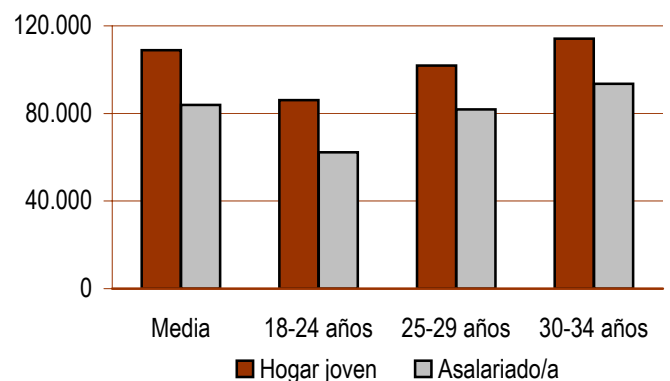
13.2. Coste de acceso a la vivienda en propiedad para un/a asalariado/a



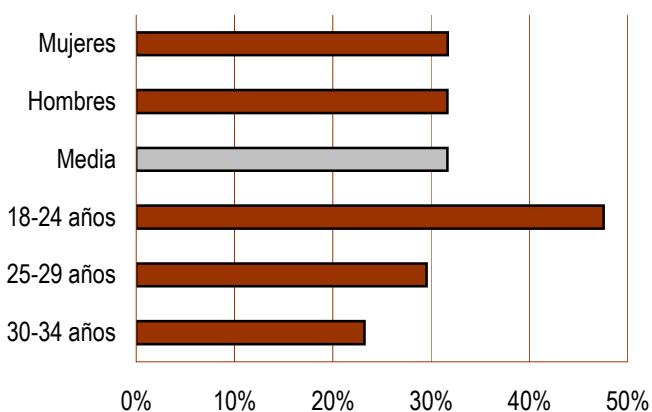
13.3. Condiciones laborales de las personas jóvenes



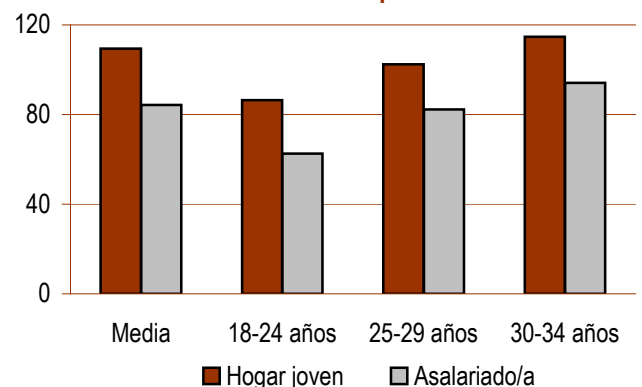
13.4. Precio máximo tolerable de compra Euros



13.5. Tasa de paro



13.6. Superficie máxima tolerable de compra



Extremadura (2/8)

Tercer trimestre de 2011

Población joven

	Total	18-24 años	25-29 años	30-34 años	Hombres	Mujeres
Población joven						
Número de personas	247.340	92.239	73.380	81.721	127.044	120.296
%/total población	23,0%	8,6%	6,8%	7,6%	11,8%	11,2%
Variación interanual	-2,17%	-2,78%	-2,85%	-0,86%	-3,15%	-1,12%

Hogares jóvenes

Número de hogares	62.484	4.334 *	20.252	37.898	35.573	26.911
%/total hogares	15,3%	1,1% *	5,0%	9,3%	8,7%	6,6%
Tasa de principalidad ⁽¹⁾	25,3%	4,7% *	27,6%	46,4%	28,0%	22,4%
Personas por hogar	2,31	2,24 *	1,92	2,53	2,33	2,28
Variación interanual número hogares	8,18%	-29,96% *	11,80%	13,27%	9,11%	6,97%

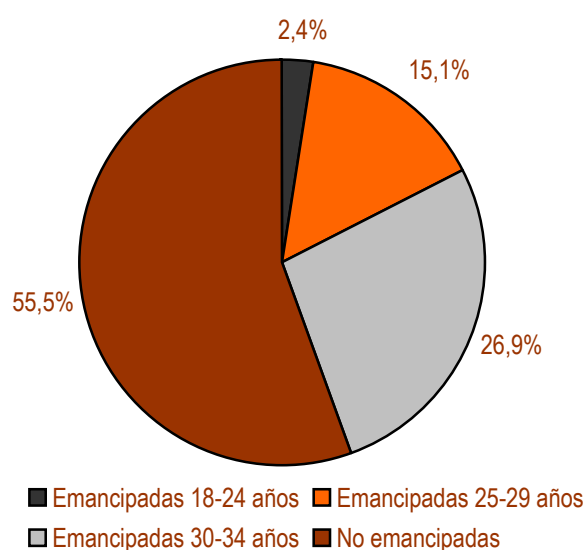
Población joven emancipada

Número de personas	109.952	5.916	37.411	66.625	51.037	58.915
%/total población joven	44,5%	2,4%	15,1%	26,9%	20,6%	23,8%
Tasa de emancipación ⁽²⁾	44,5%	6,4%	51,0%	81,5%	40,2%	49,0%
Variación interanual población emancipada	2,45%	-27,21%	11,18%	1,65%	2,45%	2,45%

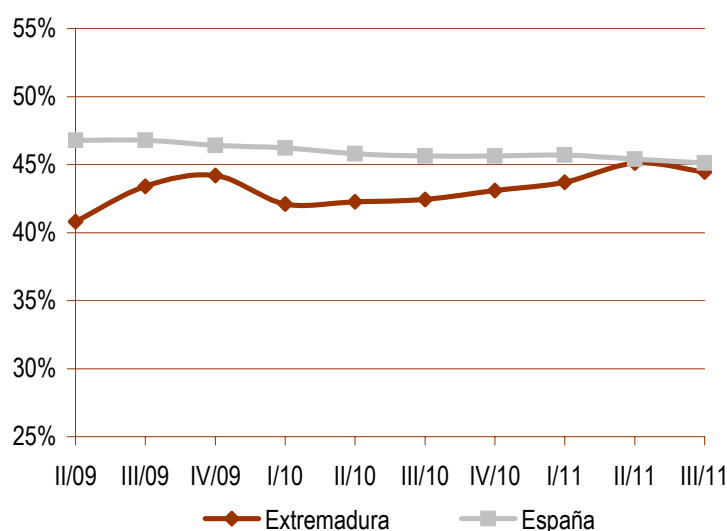
Población joven inmigrante

Con menos de 5 años de residencia	6.787
%/total población joven	2,7%
Variación interanual	- *

13.7. Personas jóvenes emancipadas
%/total personas jóvenes



13.8. Personas jóvenes emancipadas
Tasa de emancipación



Notas

(1) **Tasa de principalidad:** porcentaje de personas que constan como "persona de referencia" de una vivienda sobre el total de su misma edad.

(2) **Tasa de emancipación:** porcentaje de personas que viven fuera del hogar de origen sobre el total de su misma edad.

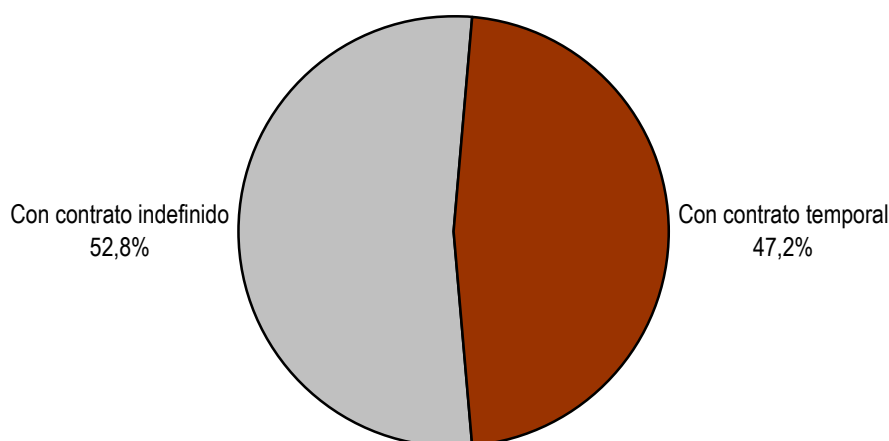
* Esta cifra no se publica o debe tomarse con precaución, porque puede estar afectada por grandes errores de muestreo.

Extremadura (3/8)

Tercer trimestre de 2011

Población joven y trabajo

	Total	18-24 años	25-29 años	30-34 años	Hombres	Mujeres
Condiciones laborales de la población joven						
Población activa	177.811	45.808	60.981	71.022	96.377	81.434
%/total población joven	71,9%	18,5%	24,7%	28,7%	39,0%	32,9%
Tasa de actividad ⁽³⁾	71,9%	49,7%	83,1%	86,9%	75,9%	67,7%
Variación interanual	-5,44%	-10,89%	-6,67%	-0,38%	-7,04%	-3,46%
Población ocupada	121.512	24.021	42.973	54.518	65.879	55.633
%/total población joven	49,1%	9,7%	17,4%	22,0%	26,6%	22,5%
Tasa de empleo ⁽⁴⁾	49,1%	26,0%	58,6%	66,7%	51,9%	46,2%
Variación interanual	-8,56%	-13,04%	-9,12%	-5,95%	-12,32%	-3,65%
Población asalariada	108.534	21.779	38.207	48.548	56.996	51.538
%/total población joven	43,9%	8,8%	15,4%	19,6%	23,0%	20,8%
%/total población de su misma edad	43,9%	23,6%	52,1%	59,4%	44,9%	42,8%
Variación interanual	-9,04%	-9,24%	-11,82%	-6,63%	-14,41%	-2,26%
Con contrato indefinido	57.359	5.982	19.325	32.052	31.908	25.451
%/total población joven	23,2%	2,4%	7,8%	13,0%	12,9%	10,3%
%/total asalariados/as misma edad	52,8%	27,5%	50,6%	66,0%	56,0%	49,4%
%/total población de su misma edad	23,2%	6,5%	26,3%	39,2%	25,1%	21,2%
Variación interanual	-8,15%	-9,12%	-11,90%	-5,54%	-10,13%	-5,55%
Con contrato temporal	51.175	15.797	18.882	16.496	25.088	26.087
%/total población joven	20,7%	6,4%	7,6%	6,7%	10,1%	10,5%
%/total asalariados/as misma edad	47,2%	72,5%	49,4%	34,0%	44,0%	50,6%
%/total población de su misma edad	20,7%	17,1%	25,7%	20,2%	19,7%	21,7%
Variación interanual	-10,01%	-9,29%	-11,73%	-8,66%	-19,29%	1,19%
Con contrato temporal de menos de un año	34.782	11.224	13.153	10.405	17.838	16.944
%/total asalariados/as misma edad	32,0%	51,5%	34,4%	21,4%	31,3%	32,9%
%/total población de su misma edad	14,1%	12,2%	17,9%	12,7%	14,0%	14,1%
Variación interanual	9,17%	21,16%	3,23%	5,60%	4,13%	15,05%

13.9. Población joven asalariada según el tipo de contrato

Notas

(3) **Tasa de actividad:** porcentaje de población activa sobre el total de su misma edad.

(4) **Tasa de empleo:** porcentaje de población ocupada sobre el total de su misma edad.

Extremadura (4/8)

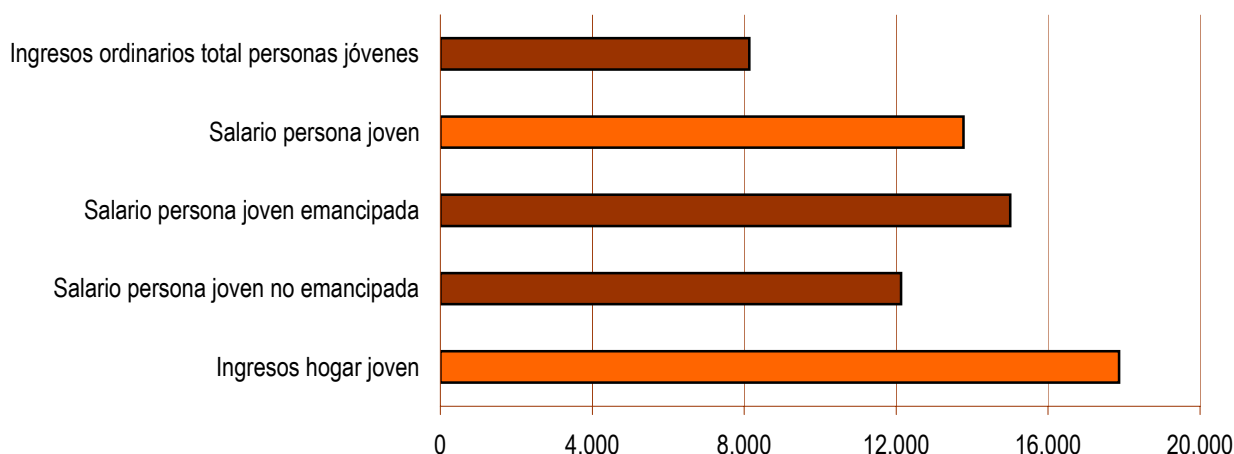
Tercer trimestre de 2011

Población joven y trabajo

	Total	18-24 años	25-29 años	30-34 años	Hombres	Mujeres
Condiciones laborales de la población joven						
Población joven en paro	56.299	21.787	18.008	16.504	30.499	25.800
Tasa de paro ⁽⁵⁾	31,7%	47,6%	29,5%	23,2%	31,6%	31,7%
Variación interanual	2,07%	-8,39%	-0,22%	23,87%	6,86%	-3,05%
Población joven inactiva	69.529	46.431	12.399	10.699	30.667	38.862
%/total población de su misma edad	28,1%	50,3%	16,9%	13,1%	24,1%	32,3%
Variación interanual	7,29%	6,82%	21,59%	-3,93%	11,52%	4,18%
Población estudiante	46.483	39.466	6.058	- *	23.517	22.966
%/total población de su misma edad	18,8%	42,8%	8,3%	- *	18,5%	19,1%
Variación interanual	13,56%	10,08%	- *	- *	13,07%	14,07%
Capacidad adquisitiva (euros netos anuales)						
Población joven sin ingresos ordinarios	54.468					
%/total población de su misma edad	22,0%					
Población joven sin salario	125.828	68.218	30.407	27.203	61.166	64.662
%/total población de su misma edad	50,9%	74,0%	41,4%	33,3%	48,1%	53,8%
Variación interanual	4,89%	1,44%	7,65%	11,21%	9,15%	1,17%
Hogares sin personas ocupadas	11.362	- *	4.720 *	5.452	6.863	4.498 *
%/total hogares de su misma edad	18,2%	- *	23,3% *	14,4%	19,3%	16,7% *
%/total hogares sin personas ocupadas	7,1%	- *	2,9% *	3,4%	4,3%	2,8% *
Variación interanual	53,89%	- *	64,86% *	69,69%	63,06%	41,71% *
Ingresos ordinarios persona joven	8.129,91	3.670,93	9.010,70	11.161,44	9.202,32	6.990,37
Salario persona joven	13.770,72	10.214,92	13.425,42	15.361,85	14.897,85	12.578,96
Variación interanual	0,28%					
Persona joven emancipada	15.003,89	9.963,57	12.891,88	15.304,88	15.860,54	12.374,86
Persona joven no emancipada	12.126,33	9.789,15	11.753,48	12.397,22	12.028,13	9.733,68
Ingresos hogar joven	17.871,29	14.120,37	16.729,10	18.739,02	17.350,55	18.662,92
Variación interanual	-3,67%					

13.10. Capacidad adquisitiva de las personas jóvenes

Euros netos anuales


Notas

(5) **Tasa de paro:** porcentaje de población en paro sobre el total de población activa de su misma edad.

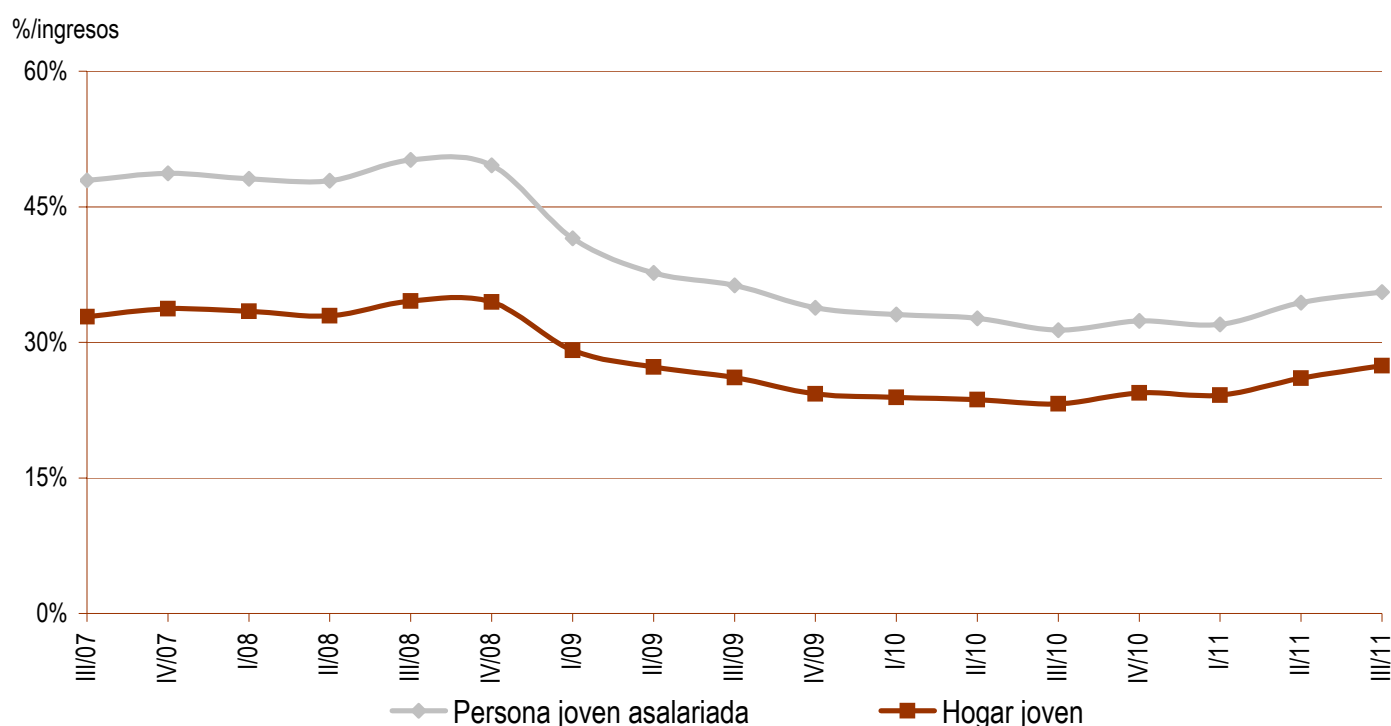
* Esta cifra no se publica o debe tomarse con precaución, porque puede estar afectada por grandes errores de muestreo.

Extremadura (5/8)

Tercer trimestre de 2011

Población joven y vivienda

	Total	18-24 años	25-29 años	30-34 años	Hombres	Mujeres
Acceso a la vivienda en propiedad						
Precio medio vivienda libre (euros)	99.490,00					
Variación interanual	0,98%					
Precio vivienda libre nueva (euros)	117.690,00					
Variación interanual	5,37%					
Precio vivienda libre segunda mano (euros)	94.310,00					
Variación interanual	0,94%					
Precio medio vivienda protegida (euros)	88.430,00					
Precio máximo tolerable (Hogar joven)	108.891,01	86.036,42	101.931,60	114.178,13	105.718,14	113.714,46
Variación interanual	-14,47%					
Precio máximo tolerable (Asalariado/a)	83.905,99	62.240,24	81.802,02	93.600,80	90.773,63	76.644,49
Variación interanual	-10,97%					
Coste acceso propiedad (Hogar joven)*	27,4%	34,7%	29,3%	26,1%	28,2%	26,2%
Variación interanual	18,07%					
Coste acceso propiedad (Asalariado/a)*	35,6%	48,0%	36,5%	31,9%	32,9%	38,9%
Variación interanual	13,43%					
Coste acceso propiedad (Ingresos ordinarios)*	60,3%	133,4%	54,4%	43,9%	53,2%	70,1%
Variación interanual	11,25%					
Importe entrada inicial para la compra	29.847,00					
Nº veces ingresos anuales hogar joven	1,7	2,1	1,8	1,6	1,7	1,6
Variación interanual	4,83%					
Nº veces salario anual persona joven	2,2	2,9	2,2	1,9	2,0	2,4
Variación interanual	0,71%					

13.11. Evolución del coste de acceso al mercado de la vivienda en propiedad para un hogar joven y una persona joven asalariada*


* Coste de acceso a una vivienda en régimen de propiedad con el precio medio de mercado (consultar la nota metodológica).

Extremadura (6/8)

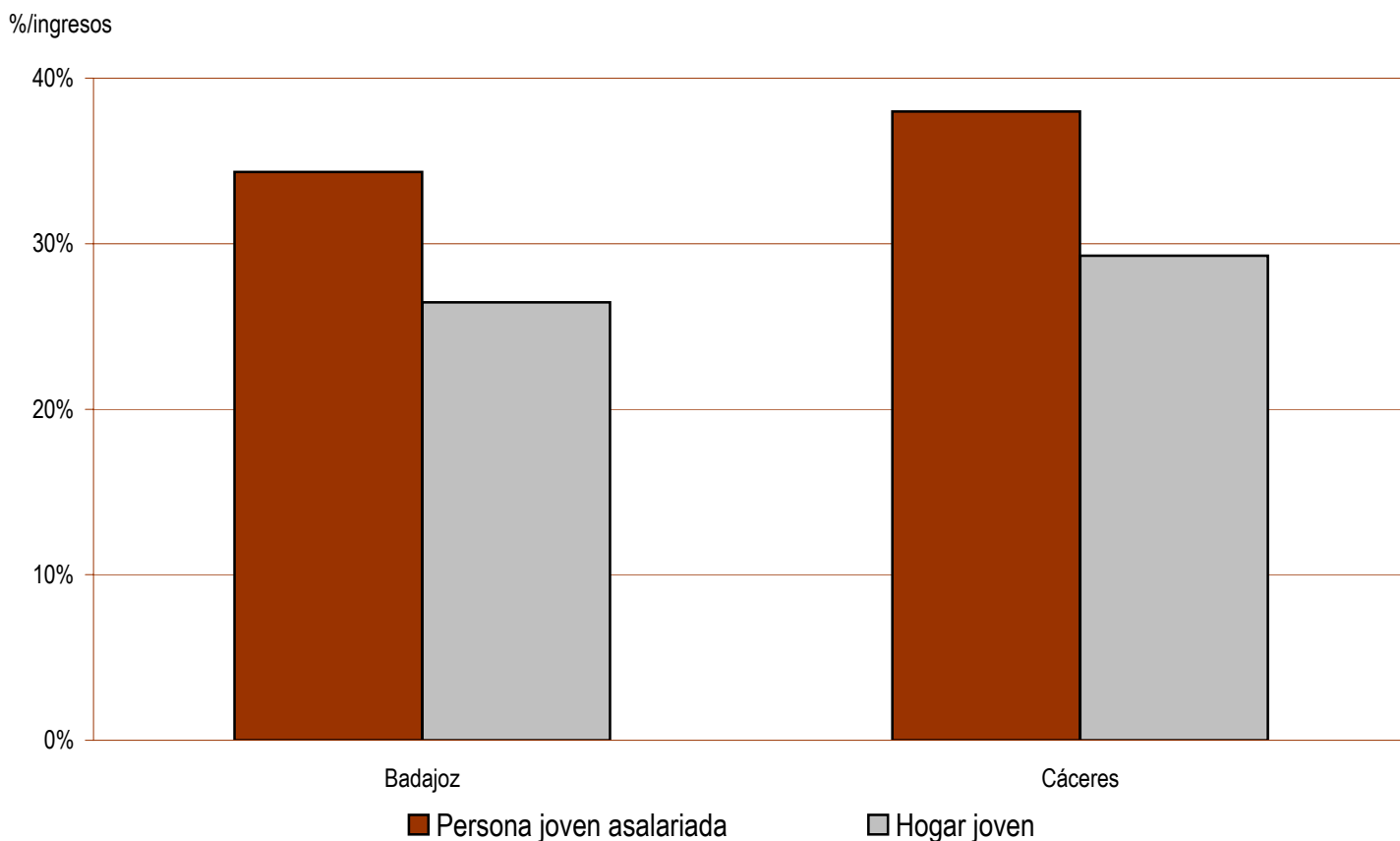
Tercer trimestre de 2011

Población joven y vivienda

Coste de acceso al mercado de vivienda según provincias

	Badajoz	Cáceres
Acceso a la vivienda en propiedad		
Precio medio vivienda libre (euros)	95.020,00	108.040,00
Variación interanual precio medio vivienda libre	-5,25%	12,71%
Coste de acceso propiedad (Hogar joven)*	26,5%	29,3%
Variación interanual	10,77%	31,77%
Coste de acceso propiedad (Asalariado/a)*	34,3%	38,0%
Variación interanual	6,42%	26,59%

13.12. Coste de acceso al mercado de la vivienda en propiedad para un hogar joven y una persona joven asalariada según provincias*



* Coste de acceso a una vivienda en régimen de propiedad con el precio medio de mercado (consultar la nota metodológica).

Extremadura (7/8)

Tercer trimestre de 2011

Población joven y vivienda

	Total	18-24 años	25-29 años	30-34 años	Hombres	Mujeres
Acceso a la vivienda en alquiler						
Renta media vivienda libre (euros/mes)*	-					
Variación interanual	-					
Coste de acceso alquiler (Hogar joven)**	-	-	-	-	-	-
Variación interanual	-					
Coste de acceso alquiler (Asalariado/a)**	-	-	-	-	-	-
Variación interanual	-					
Coste de acceso alquiler (Ingresos ordinarios)**	-	-	-	-	-	-
Variación interanual	-					
Renta máxima tolerable (Hogar joven)	446,78	353,01	418,23	468,48	433,76	466,57
Variación interanual	-3,67%					
Renta máxima tolerable (Asalariado/a)	344,27	255,37	335,64	384,05	372,45	314,47
Variación interanual	0,28%					

	Total	18-24 años	25-29 años	30-34 años	Hombres	Mujeres
Superficie máxima tolerable de compra⁽⁶⁾						
Hogar joven	109,4	86,5	102,5	114,8	106,3	114,3
Variación interanual	-15,30%					
Persona joven asalariada	84,3	62,6	82,2	94,1	91,2	77,0
Variación interanual	-11,84%					

	Total	18-24 años	25-29 años	30-34 años	Hombres	Mujeres
Superficie máxima tolerable de alquiler⁽⁷⁾						
Hogar joven***	-	-	-	-	-	-
Variación interanual	-					
Persona joven asalariada***	-	-	-	-	-	-
Variación interanual	-					

Notas

(6) Superficie máxima tolerable de compra: metros cuadrados construidos de una vivienda libre en propiedad cuya compra no supusiera más del 30% del salario medio de una persona joven o más del 30% de los ingresos medios de un hogar joven.

(7) Superficie máxima tolerable de alquiler: metros cuadrados construidos de una vivienda libre en alquiler cuya renta mensual no supusiera más del 30% del salario medio de una persona joven o más del 30% de los ingresos medios de un hogar joven.

* No se publica el dato de la renta media de alquiler debido a la escasa representatividad de la muestra analizada (consultar la nota metodológica).

** Coste de acceso a una vivienda en régimen de alquiler con la renta media de mercado (consultar la nota metodológica).

*** No se publica el dato de la superficie máxima tolerable debido a la ausencia de datos de alquiler significativos (consultar la nota metodológica).

Extremadura (8/8)

Tercer trimestre de 2011

Población joven y vivienda

	Total	18-24 años	25-29 años	30-34 años	Hombres	Mujeres
Ingresos mínimos para adquirir una vivienda libre⁽⁸⁾						
Ingresos mínimos (euros anuales)	16.328,39					
Ingresos mínimos (euros mensuales)	1.360,70					
Variación interanual	13,74%					
Diferencia con ingresos medios hogar joven	-8,63%	15,64%	-2,40%	-12,86%	-5,89%	-12,51%
Diferencia con salario medio persona joven	18,57%	59,85%	21,62%	6,29%	9,60%	29,81%

Provincia	Ingresos mínimos		Variación interanual	Diferencia con ingresos	
	Anuales	Mensuales		Hogar joven	Salario joven
Extremadura	16.328,39	1.360,70	13,74%	-8,63%	18,57%
Badajoz	15.594,77	1.299,56	6,71%	-11,82%	14,44%
Cáceres	17.731,62	1.477,64	26,94%	-2,44%	26,61%

Política de vivienda

Ayudas específicas para personas jóvenes

Oficina de Emancipación Joven en Badajoz, Cáceres, Mérida y Plasencia. Oficina Transfronteriza de Emancipación Joven en Cáceres.

Ayudas específicas de la Comunidad para personas jóvenes:

1) Ayuda económica para financiar los honorarios profesionales que se devenguen por la formalización de escritura pública de propiedad e inscripción en el Registro de la Propiedad, por un importe máximo de 900,00 €, para las personas jóvenes acogidas al Programa Especial con unos ingresos ponderados que no superen 2,5 veces el IPREM (Indicador Público de Renta de Efectos Múltiples). **2)** Subvención, de hasta el 40% del presupuesto protegido y por un importe máximo de 12.000,00 € por vivienda, para la rehabilitación de viviendas de propiedad municipal destinadas a personas jóvenes. **3)** Programa "Vive y convive" de la Obra Social de CatalunyaCaixa con la Junta de Extremadura.

Programa Vivienda Joven:

1) Subvenciones, compatibles con las del Estado, para la promoción de viviendas en alquiler para personas jóvenes. **2)** Extensión de la ayuda estatal al pago del alquiler hasta el cuarto año de vigencia del contrato de arrendamiento. **3)** Subvención adicional a la de carácter general para la adquisición de viviendas protegidas de régimen general o especial y de viviendas usadas. **4)** Subvención, de hasta el 25% del precio final pendiente de pago, para la adquisición de viviendas protegidas de promoción pública. **5)** Subvención, de hasta el 7% del presupuesto protegido, para la rehabilitación de edificios y viviendas. **6)** Subvención, por un importe máximo de 8.000,00 € por vivienda, para los promotores de viviendas rehabilitadas, en cascos urbanos consolidados, destinadas al alquiler para personas jóvenes.

Más información en:

<http://ayudasviviendajoven.com>

<http://www.emancipacionextremadura.com/>

<http://fomento.juntaex.es/informacion-ciudadano/vivienda.html>

<http://www.juventudextremadura.com>

Renta Básica de Emancipación (RBE). Pagos ordenados hasta el 30 de junio de 2011*

Provincia	Hombres	Mujeres	Total	Variación semestral
Badajoz	1.698	1.818	3.516	11,44%
Cáceres	1.606	1.620	3.226	11,94%
Total Comunidad	3.304	3.438	6.742	11,68%

* Información facilitada por el Ministerio de Fomento.

Notas

(8) Ingresos mínimos para adquirir una vivienda libre: euros netos que debería ingresar una persona o un hogar para dedicar el 30% de su renta al pago de una hipoteca media para la adquisición de una vivienda libre (consultar la nota metodológica).