

## Castilla y León (1/10)

Tercer trimestre de 2011

Los ingresos netos de los hogares jóvenes en Castilla y León llevan cuatro trimestres consecutivos registrando disminuciones interanuales. La progresiva pérdida de la capacidad adquisitiva de los hogares jóvenes, que representan el colectivo con mayores posibilidades de comprar o alquilar una vivienda, es un reflejo de la creciente precariedad económica y laboral que afecta a los y las jóvenes de la comunidad.

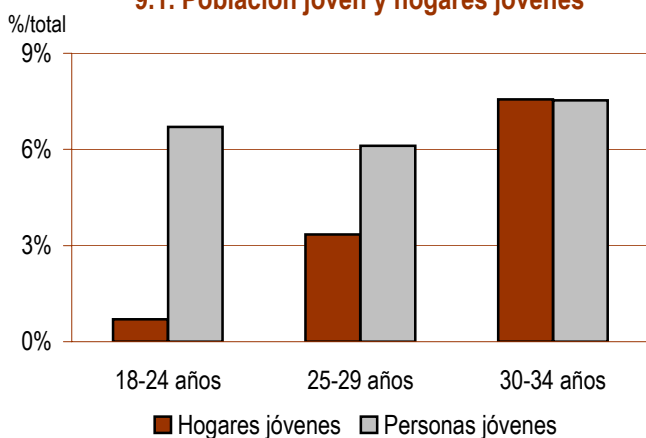
De hecho, tanto a nivel de hogar como de persona asalariada, el coste de acceso al mercado de la vivienda en propiedad para la población joven de Castilla y León ha aumentado con mayor intensidad que en el conjunto de España, aún cuando el precio de venta de las viviendas sigue en clara recesión.

También resulta interesante remarcar que la diferencia entre los niveles de emancipación residencial de la población de Castilla y León y España (Gráfico 9.8) se concentra fundamentalmente en las edades más jóvenes, de 18 a 29 años, precisamente donde más acusada ha sido la destrucción de empleos y contratos indefinidos.

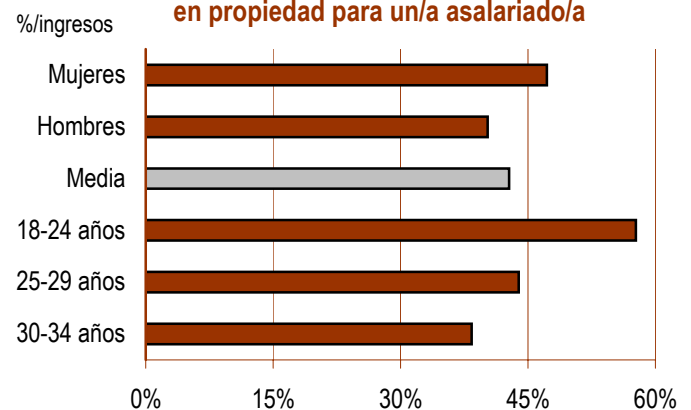
### Población joven

### Vivienda

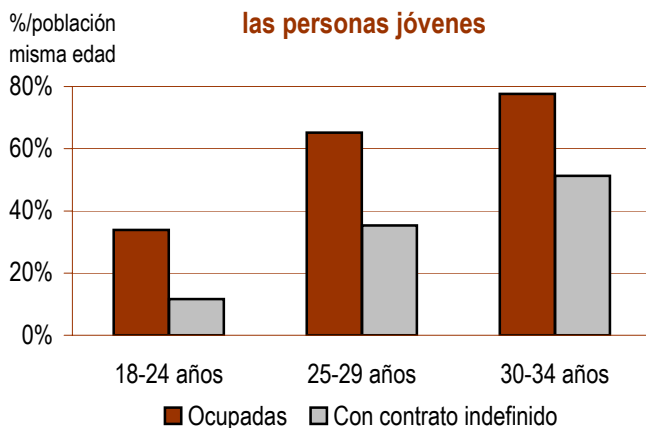
9.1. Población joven y hogares jóvenes



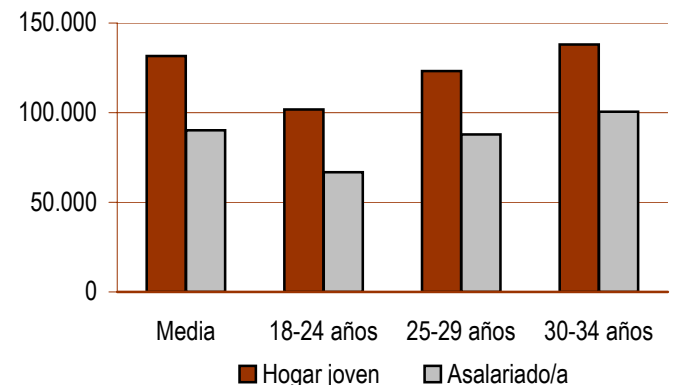
9.2. Coste de acceso a la vivienda en propiedad para un/a asalariado/a



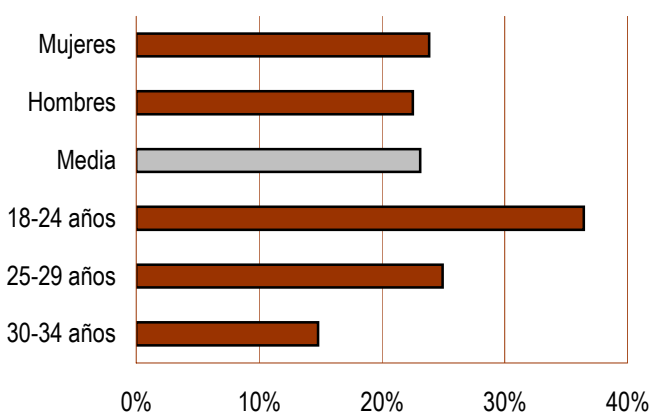
9.3. Condiciones laborales de las personas jóvenes



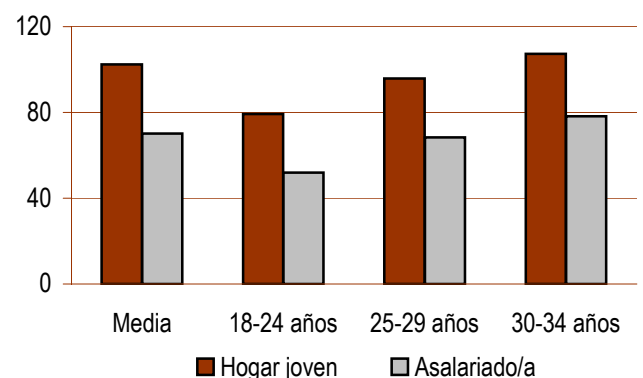
9.4. Precio máximo tolerable de compra Euros



9.5. Tasa de paro



9.6. Superficie máxima tolerable de compra



Castilla y León (2/10)

Tercer trimestre de 2011

Población joven

	Total	18-24 años	25-29 años	30-34 años	Hombres	Mujeres
<b>Población joven</b>						
Número de personas	499.572	164.574	150.140	184.858	257.313	242.259
%/total población	20,3%	6,7%	6,1%	7,5%	10,5%	9,9%
Variación interanual	-4,49%	-5,12%	-5,37%	-3,18%	-4,26%	-4,72%

Hogares jóvenes

	Total	18-24 años	25-29 años	30-34 años	Hombres	Mujeres
<b>Hogares jóvenes</b>						
Número de hogares	116.362	6.986	33.531	75.845	58.012	58.350
%/total hogares	11,6%	0,7%	3,3%	7,6%	5,8%	5,8%
Tasa de principalidad <sup>(1)</sup>	23,3%	4,2%	22,3%	41,0%	22,5%	24,1%
Personas por hogar	2,26	2,10	2,01	2,38	2,21	2,31
Variación interanual número hogares	-4,39%	-21,94%	-5,28%	-1,95%	-6,75%	-1,92%

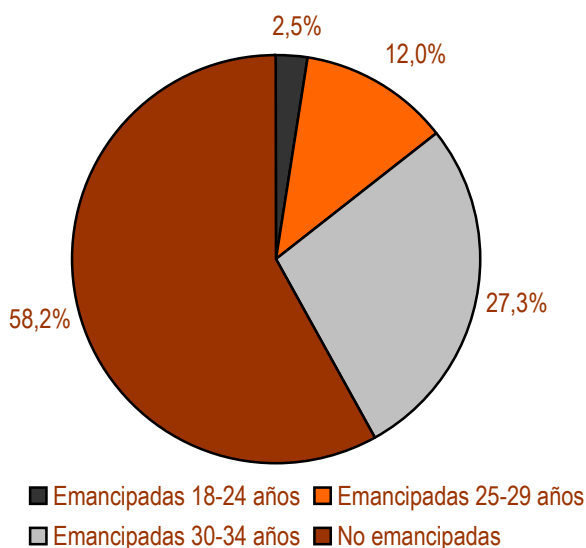
Población joven emancipada

	Total	18-24 años	25-29 años	30-34 años	Hombres	Mujeres
<b>Población joven emancipada</b>						
Número de personas	208.882	12.494	60.011	136.377	92.306	116.576
%/total población joven	41,8%	2,5%	12,0%	27,3%	18,5%	23,3%
Tasa de emancipación <sup>(2)</sup>	41,8%	7,6%	40,0%	73,8%	35,9%	48,1%
Variación interanual población emancipada	-5,34%	-23,75%	-9,28%	-1,27%	-7,50%	-3,56%

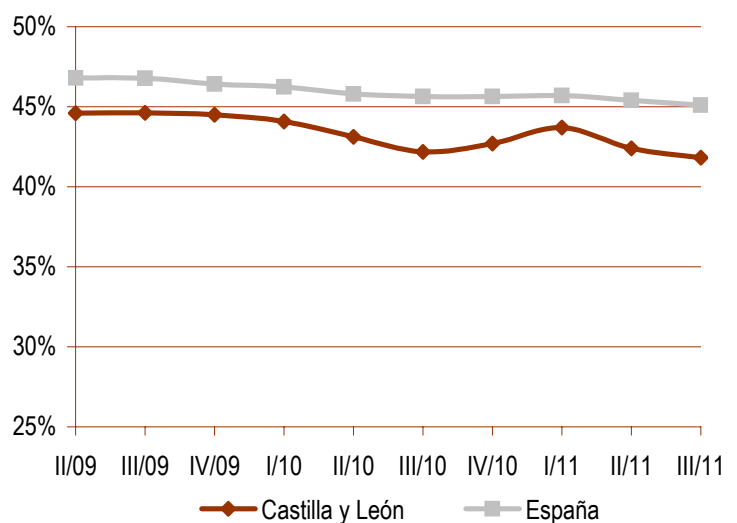
Población joven inmigrante

Con menos de 5 años de residencia	25.806
%/total población joven	5,2%
Variación interanual	-18,73%

9.7. Personas jóvenes emancipadas  
%/total personas jóvenes



9.8. Personas jóvenes emancipadas  
Tasa de emancipación



Notas

(1) **Tasa de principalidad:** porcentaje de personas que constan como "persona de referencia" de una vivienda sobre el total de su misma edad.

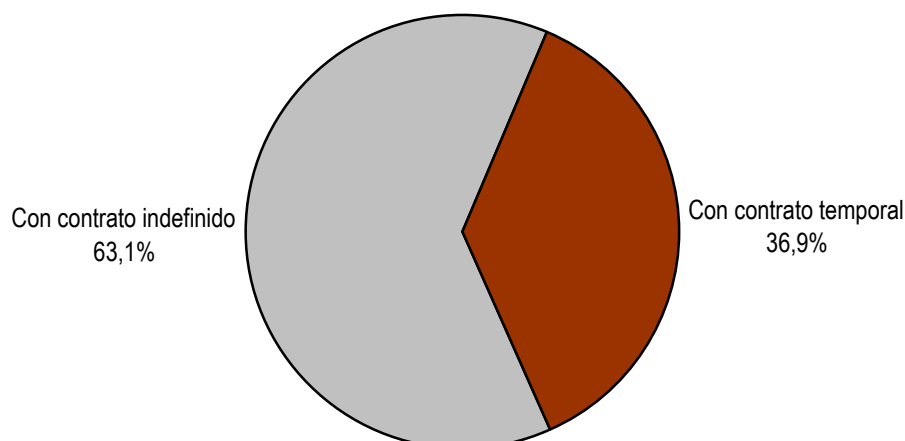
(2) **Tasa de emancipación:** porcentaje de personas que viven fuera del hogar de origen sobre el total de su misma edad.

**Castilla y León (3/10)**

Tercer trimestre de 2011

**Población joven y trabajo**

	Total	18-24 años	25-29 años	30-34 años	Hombres	Mujeres
<b>Condiciones laborales de la población joven</b>						
<b>Población activa</b>	386.387	87.712	130.347	168.328	209.863	176.524
%/total población joven	77,3%	17,6%	26,1%	33,7%	42,0%	35,3%
Tasa de actividad <sup>(3)</sup>	77,3%	53,3%	86,8%	91,1%	81,6%	72,9%
Variación interanual	-4,70%	-8,08%	-5,13%	-2,48%	-3,40%	-6,19%
<b>Población ocupada</b>	297.042	55.759	97.848	143.435	162.592	134.450
%/total población joven	59,5%	11,2%	19,6%	28,7%	32,5%	26,9%
Tasa de empleo <sup>(4)</sup>	59,5%	33,9%	65,2%	77,6%	63,2%	55,5%
Variación interanual	-6,64%	-14,45%	-6,70%	-3,15%	-6,63%	-6,64%
<b>Población asalariada</b>	264.347	49.374	90.050	124.923	138.644	125.703
%/total población joven	52,9%	9,9%	18,0%	25,0%	27,8%	25,2%
%/total población de su misma edad	52,9%	30,0%	60,0%	67,6%	53,9%	51,9%
Variación interanual	-8,23%	-16,69%	-7,37%	-5,06%	-9,69%	-6,57%
<b>Con contrato indefinido</b>	166.848	19.141	53.001	94.706	90.185	76.663
%/total población joven	33,4%	3,8%	10,6%	19,0%	18,1%	15,3%
%/total asalariados/as misma edad	63,1%	38,8%	58,9%	75,8%	65,0%	61,0%
%/total población de su misma edad	33,4%	11,6%	35,3%	51,2%	35,0%	31,6%
Variación interanual	-7,13%	-22,93%	-11,96%	0,10%	-7,74%	-6,40%
<b>Con contrato temporal</b>	97.499	30.233	37.049	30.217	48.459	49.040
%/total población joven	19,5%	6,1%	7,4%	6,0%	9,7%	9,8%
%/total asalariados/as misma edad	36,9%	61,2%	41,1%	24,2%	35,0%	39,0%
%/total población de su misma edad	19,5%	18,4%	24,7%	16,3%	18,8%	20,2%
Variación interanual	-10,07%	-12,19%	0,09%	-18,27%	-13,13%	-6,83%
<b>Con contrato temporal de menos de un año</b>	60.531	22.353	22.526	15.652	27.707	32.824
%/total asalariados/as misma edad	22,9%	45,3%	25,0%	12,5%	20,0%	26,1%
%/total población de su misma edad	12,1%	13,6%	15,0%	8,5%	10,8%	13,5%
Variación interanual	-11,85%	-11,60%	-0,86%	-24,25%	-16,62%	-7,39%

**9.9. Población joven asalariada según el tipo de contrato**

**Notas**
**(3) Tasa de actividad:** porcentaje de población activa sobre el total de su misma edad.

**(4) Tasa de empleo:** porcentaje de población ocupada sobre el total de su misma edad.

**Castilla y León (4/10)**

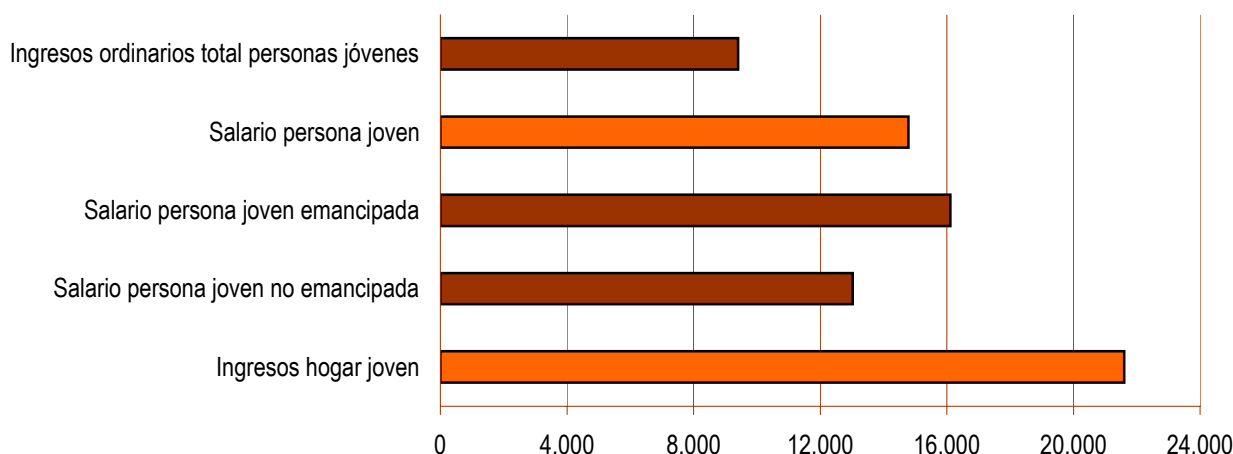
Tercer trimestre de 2011

**Población joven y trabajo**

	Total	18-24 años	25-29 años	30-34 años	Hombres	Mujeres
<b>Condiciones laborales de la población joven</b>						
<b>Población joven en paro</b>	89.346	31.953	32.499	24.894	47.270	42.076
Tasa de paro <sup>(5)</sup>	23,1%	36,4%	24,9%	14,8%	22,5%	23,8%
Variación interanual	2,38%	5,64%	-0,07%	1,60%	9,66%	-4,73%
<b>Población joven inactiva</b>	113.185	76.862	19.793	16.530	47.451	65.734
%/total población de su misma edad	22,7%	46,7%	13,2%	8,9%	18,4%	27,1%
Variación interanual	-3,76%	-1,49%	-6,93%	-9,80%	-7,91%	-0,54%
<b>Población estudiante</b>	71.175	58.617	10.760	- *	35.984	35.191
%/total población de su misma edad	14,2%	35,6%	7,2%	- *	14,0%	14,5%
Variación interanual	-9,81%	-9,61%	-6,23%	- *	-6,21%	-13,22%
<b>Capacidad adquisitiva (euros netos anuales)</b>						
<b>Población joven sin ingresos ordinarios</b>	116.759					
%/total población de su misma edad	23,4%					
<b>Población joven sin salario</b>	202.531	108.815	52.292	41.424	94.721	107.810
%/total población de su misma edad	40,5%	66,1%	34,8%	22,4%	36,8%	44,5%
Variación interanual	-1,15%	0,51%	-2,78%	-3,28%	0,09%	-2,21%
<b>Hogares sin personas ocupadas</b>	12.333	- *	4.287 *	5.606	6.668	5.665
%/total hogares de su misma edad	10,6%	- *	12,8% *	7,4%	11,5%	9,7%
%/total hogares sin personas ocupadas	3,3%	- *	1,2% *	1,5%	1,8%	1,5%
Variación interanual	19,15%	- *	-15,54% *	31,41%	28,53%	9,74%
<b>Ingresos ordinarios persona joven</b>	9.402,85	4.245,71	10.421,56	12.909,05	10.643,18	8.084,90
<b>Salario persona joven</b>	14.791,27	10.971,95	14.420,37	16.500,30	15.731,12	13.401,35
Variación interanual	-0,39%					
<b>Persona joven emancipada</b>	16.115,81	10.701,96	13.847,29	16.439,11	17.035,96	13.291,96
<b>Persona joven no emancipada</b>	13.025,00	10.514,62	12.624,52	13.315,98	12.919,53	10.455,04
<b>Ingresos hogar joven</b>	21.607,31	16.715,65	20.226,34	22.656,43	20.977,71	22.564,42
Variación interanual	-2,21%					

**9.10. Capacidad adquisitiva de las personas jóvenes**

Euros netos anuales


**Notas**

(5) **Tasa de paro:** porcentaje de población en paro sobre el total de población activa de su misma edad.

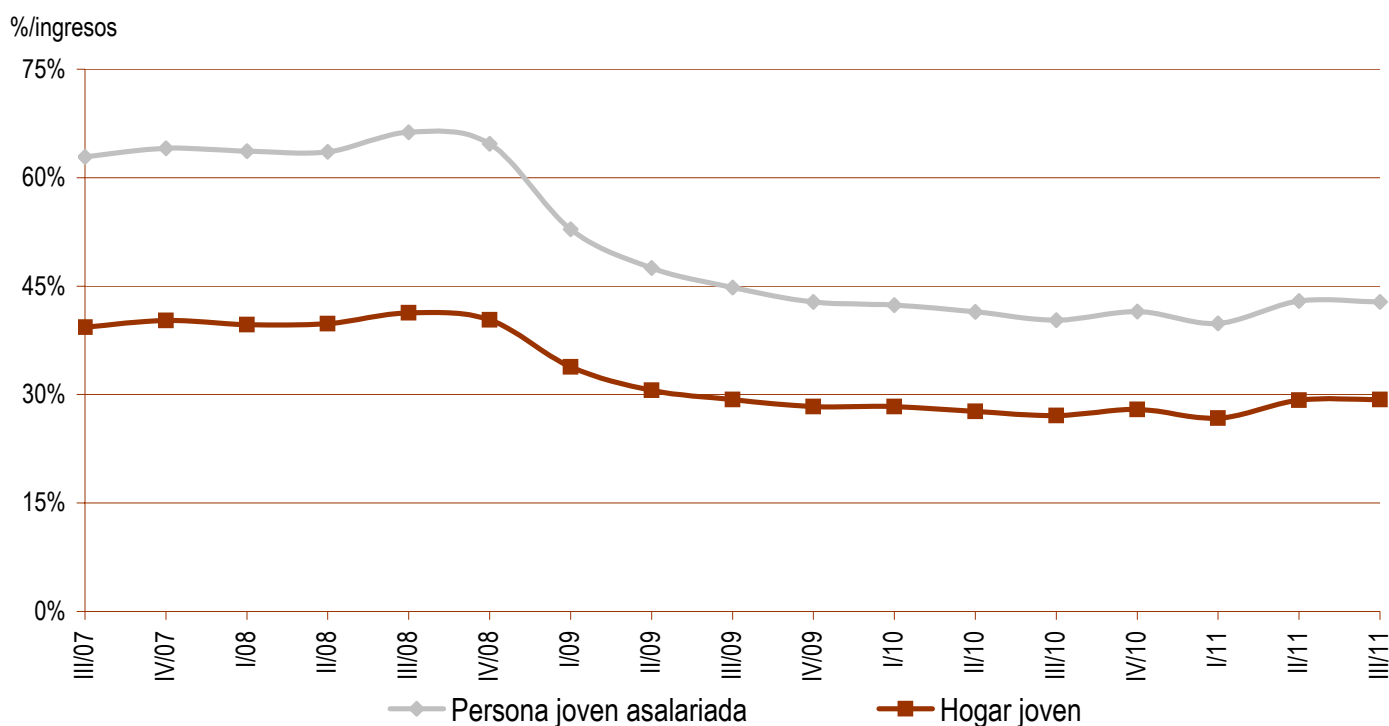
\* Esta cifra no se publica o debe tomarse con precaución, porque puede estar afectada por grandes errores de muestreo.

**Castilla y León (5/10)**

Tercer trimestre de 2011

**Población joven y vivienda**

	Total	18-24 años	25-29 años	30-34 años	Hombres	Mujeres
<b>Acceso a la vivienda en propiedad</b>						
Precio medio vivienda libre (euros)	128.560,00					
Variación interanual	-6,09%					
Precio vivienda libre nueva (euros)	142.430,00					
Variación interanual	-4,61%					
Precio vivienda libre segunda mano (euros)	120.860,00					
Variación interanual	-6,40%					
Precio medio vivienda protegida (euros)	104.620,00					
Precio máximo tolerable (Hogar joven)	131.654,82	101.849,65	123.240,53	138.047,21	127.818,65	137.486,61
Variación interanual	-13,18%					
Precio máximo tolerable (Asalariado/a)	90.124,21	66.852,83	87.864,32	100.537,49	95.850,82	81.655,38
Variación interanual	-11,56%					
Coste acceso propiedad (Hogar joven)*	29,3%	37,9%	31,3%	27,9%	30,2%	28,1%
Variación interanual	8,16%					
Coste acceso propiedad (Asalariado/a)*	42,8%	57,7%	43,9%	38,4%	40,2%	47,2%
Variación interanual	6,18%					
Coste acceso propiedad (Ingresos ordinarios)*	67,3%	149,1%	60,7%	49,0%	59,5%	78,3%
Variación interanual	3,46%					
Importe entrada inicial para la compra	38.568,00					
Nº veces ingresos anuales hogar joven	1,8	2,3	1,9	1,7	1,8	1,7
Variación interanual	-3,97%					
Nº veces salario anual persona joven	2,6	3,5	2,7	2,3	2,5	2,9
Variación interanual	-5,73%					

**9.11. Evolución del coste de acceso al mercado de la vivienda en propiedad para un hogar joven y una persona joven asalariada\***


\* Coste de acceso a una vivienda en régimen de propiedad con el precio medio de mercado (consultar la nota metodológica).

**Castilla y León (6/10)**

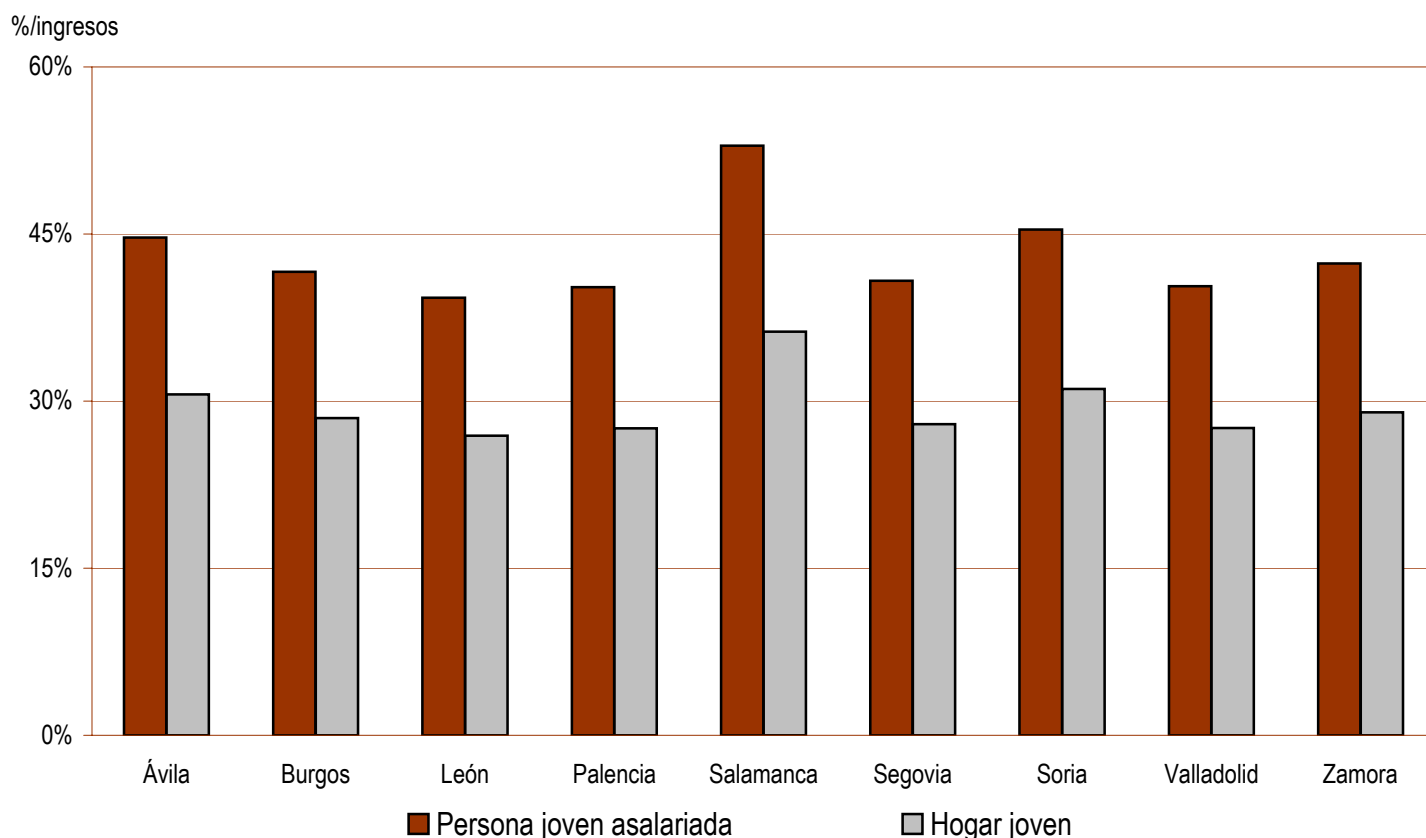
Tercer trimestre de 2011

**Población joven y vivienda**
**Coste de acceso al mercado de vivienda según provincias**

	Ávila	Burgos	León	Palencia	Salamanca
<b>Acceso a la vivienda en propiedad</b>					
Precio medio vivienda libre (euros)	113.610,00	146.840,00	111.020,00	121.590,00	138.350,00
Variación interanual precio medio vivienda libre	-7,36%	-9,55%	-0,46%	2,90%	-2,02%
Coste de acceso propiedad (Hogar joven)*	30,6%	28,5%	26,9%	27,5%	36,2%
Variación interanual	6,69%	4,18%	14,65%	18,52%	12,85%
Coste de acceso propiedad (Asalariado/a)*	44,7%	41,6%	39,3%	40,2%	52,9%
Variación interanual	4,74%	2,27%	12,55%	16,35%	10,79%

	Segovia	Soria	Valladolid	Zamora
<b>Acceso a la vivienda en propiedad</b>				
Precio medio vivienda libre (euros)	131.150,00	134.710,00	135.160,00	105.190,00
Variación interanual precio medio vivienda libre	-8,29%	1,28%	-11,10%	-2,28%
Coste de acceso propiedad (Hogar joven)*	27,9%	31,1%	27,6%	29,0%
Variación interanual	5,62%	16,65%	2,39%	12,55%
Coste de acceso propiedad (Asalariado/a)*	40,8%	45,4%	40,3%	42,4%
Variación interanual	3,69%	14,51%	0,51%	10,49%

**9.12. Coste de acceso al mercado de la vivienda en propiedad para un hogar joven y una persona joven asalariada según provincias\***


\* Coste de acceso a una vivienda en régimen de propiedad con el precio medio de mercado (consultar la nota metodológica).

**Castilla y León (7/10)**

Tercer trimestre de 2011

**Población joven y vivienda**

	Total	18-24 años	25-29 años	30-34 años	Hombres	Mujeres
<b>Acceso a la vivienda en alquiler</b>						
Renta media vivienda libre (euros/mes)*	-					
Variación interanual	-					
Coste de acceso alquiler (Hogar joven)**	-	-	-	-	-	-
Variación interanual	-					
Coste de acceso alquiler (Asalariado/a)**	-	-	-	-	-	-
Variación interanual	-					
Coste de acceso alquiler (Ingresos ordinarios)**	-	-	-	-	-	-
Variación interanual	-					
Renta máxima tolerable (Hogar joven)	540,18	417,89	505,66	566,41	524,44	564,11
Variación interanual	-2,21%					
Renta máxima tolerable (Asalariado/a)	369,78	274,30	360,51	412,51	393,28	335,03
Variación interanual	-0,39%					

	Total	18-24 años	25-29 años	30-34 años	Hombres	Mujeres
<b>Superficie máxima tolerable de compra<sup>(6)</sup></b>						
Hogar joven	102,4	79,2	95,9	107,4	99,4	106,9
Variación interanual	-7,54%					
Persona joven asalariada	70,1	52,0	68,3	78,2	74,6	63,5
Variación interanual	-5,82%					

	Total	18-24 años	25-29 años	30-34 años	Hombres	Mujeres
<b>Superficie máxima tolerable de alquiler<sup>(7)</sup></b>						
Hogar joven***	-	-	-	-	-	-
Variación interanual	-					
Persona joven asalariada***	-	-	-	-	-	-
Variación interanual	-					

**Notas**

**(6) Superficie máxima tolerable de compra:** metros cuadrados construidos de una vivienda libre en propiedad cuya compra no supusiera más del 30% del salario medio de una persona joven o más del 30% de los ingresos medios de un hogar joven.

**(7) Superficie máxima tolerable de alquiler:** metros cuadrados construidos de una vivienda libre en alquiler cuya renta mensual no supusiera más del 30% del salario medio de una persona joven o más del 30% de los ingresos medios de un hogar joven.

\* No se publica el dato de la renta media de alquiler debido a la escasa representatividad de la muestra analizada (consultar la nota metodológica).

\*\* Coste de acceso a una vivienda en régimen de alquiler con la renta media de mercado (consultar la nota metodológica).

\*\*\* No se publica el dato de la superficie máxima tolerable debido a la ausencia de datos de alquiler significativos (consultar la nota metodológica).

**Castilla y León (8/10)**

Tercer trimestre de 2011

**Población joven y vivienda**

	Total	18-24 años	25-29 años	30-34 años	Hombres	Mujeres
<b>Ingresos mínimos para adquirir una vivienda libre<sup>(8)</sup></b>						
Ingresos mínimos (euros anuales)	21.099,38					
Ingresos mínimos (euros mensuales)	1.758,28					
Variación interanual	5,77%					
Diferencia con ingresos medios hogar joven	-2,35%	26,23%	4,32%	-6,87%	0,58%	-6,49%
Diferencia con salario medio persona joven	42,65%	92,30%	46,32%	27,87%	34,13%	57,44%

Provincia	Ingresos mínimos		Variación interanual	Diferencia con ingresos	
	Anuales	Mensuales		Hogar joven	Salario joven
<b>Castilla y León</b>	<b>21.099,38</b>	<b>1.758,28</b>	<b>5,77%</b>	<b>-2,35%</b>	<b>42,65%</b>
Ávila	18.645,77	1.553,81	4,34%	1,97%	48,96%
Burgos	24.099,51	2.008,29	1,88%	-5,08%	38,66%
León	18.220,70	1.518,39	12,11%	-10,35%	30,96%
Palencia	19.955,46	1.662,95	15,90%	-8,18%	34,13%
Salamanca	22.706,12	1.892,18	10,36%	20,78%	76,44%
Segovia	21.524,45	1.793,70	3,29%	-6,87%	36,04%
Soria	22.108,72	1.842,39	14,07%	3,59%	51,33%
Valladolid	22.182,58	1.848,55	0,13%	-8,04%	34,34%
Zamora	17.263,88	1.438,66	10,07%	-3,36%	41,18%

**Notas**

**(8) Ingresos mínimos para adquirir una vivienda libre:** euros netos que debería ingresar una persona o un hogar para dedicar el 30% de su renta al pago de una hipoteca media para la adquisición de una vivienda libre (consultar la nota metodológica).



## Castilla y León (9/10)

Tercer trimestre de 2011

### Política de vivienda

---

#### Ayudas específicas para personas jóvenes

---

Oficinas para la Autonomía Joven en Ávila, Burgos, León, Palencia, Segovia, Salamanca, Soria, Valladolid y Zamora.

#### Ayudas específicas de la Comunidad para personas jóvenes:

- 1) Subvención, incompatible con cualquier otro tipo de ayuda, para la rehabilitación integral de viviendas con más de veinte años de antigüedad en áreas rurales, por un importe máximo de 6.000,00 € (o 7.000,00 € en los municipios de actuación preferente).
- 2) Subvención, incompatible con cualquier otro tipo de ayuda, para la adquisición de vivienda nueva y autoconstrucción en municipios de actuación preferente de áreas rurales, por un importe máximo de 6.000,00 €.
- 3) Programa de Hipoteca Joven.
- 4) Programa de apartamentos protegidos para personas jóvenes.
- 5) Programa "Alojamientos compartidos e intercambio cultural".
- 6) Programa "Vivienda universitaria".
- 7) Complemento, de hasta 30,00 € mensuales, para las personas beneficiarias de la Renta Básica de Emancipación con ingresos brutos iguales o inferiores al Indicador Público de Renta de Efectos Múltiples (IPREM).
- 8) Ayuda al pago del alquiler, incompatible con la de cualquier otra administración, de 210,00 € mensuales para las personas de entre 18 y 35 años (más un complemento de 30,00 euros mensuales para aquellas personas beneficiarias cuyos ingresos brutos sean iguales o inferiores a una vez el Indicador Público de Renta de Efectos Múltiples).
- 9) Subvención, compatible con cualquier tipo de ayuda, de la Diputación de Valladolid para financiar, en los municipios con menos de 20.000 habitantes, los honorarios técnicos de redacción de proyectos y dirección facultativa para la construcción o rehabilitación de viviendas unifamiliares en el ámbito rural y para financiar préstamos hipotecarios para adquisición de vivienda.

**Programa "Vivienda joven"** (ayudas compatibles con las del Estado): viviendas de nueva construcción, para venta o arrendamiento, calificadas como tales y adquisición protegida de viviendas libres o de viviendas "jóvenes" en segunda o posterior transmisión, visadas como tales.

- 1) Ayuda directa a la entrada, por un importe máximo de 10.000,00 €, incrementada en 2.000,00 € si la vivienda se sitúa en zonas de actuación preferente. Ésta ayuda es incompatible con otras ayudas que se puedan obtener de otra administración.
- 2) Ayuda para la constitución, subrogación o novación de la hipoteca y para la formalización de la escritura de compraventa, por un importe máximo de hasta 1.500,00 €. Ésta ayuda es incompatible con otras ayudas que se puedan obtener de otra administración.
- 3) Subvención consistente en el coste del seguro, por un importe máximo de 600,00 €, para garantizar el pago de la hipoteca durante un máximo de 6 meses.
- 4) Limitación de la renta máxima al 3,5% del precio máximo de venta vigente en la calificación definitiva, durante un plazo de 15 años.
- 5) Subvención, incompatible con cualquier otro tipo de ayuda, de hasta el 40% del alquiler anual para personas con ingresos inferiores a 2,5 veces el IPREM, por un importe máximo anual de 3.200,00 €. También beneficia a las personas arrendatarias de viviendas de precio limitado.
- 6) Subvención, incompatible con cualquier otro tipo de ayuda, de hasta el 35% del alquiler anual para personas con ingresos entre 2,5 y 3,5 veces el IPREM, por un importe máximo anual de 3.200,00 €. También beneficia a las personas arrendatarias de viviendas de precio limitado.
- 7) Programa de viviendas en alquiler con opción de compra, descontando del precio el 50% de las rentas pagadas.

#### Más información en:

<http://ayudasviviendajoven.com>

<http://www.diputaciondevalladolid.es/juventud/vivienda.shtml>

<http://www.jcyl.es/web/jcyl/viviendaUrbanismo/es/Plantilla66y33/1248678048887/ / />

<http://www.juventud.jcyl.es/web/jcyl/Juventud/es/Plantilla66y33/1284155864391/ / />

<http://www.revival-alquileres.es/>

<http://www.vivienda.jcyl.es/>

---

## Castilla y León (10/10)

Tercer trimestre de 2011

### Política de vivienda

#### Renta Básica de Emancipación (RBE). Pagos ordenados hasta el 30 de junio de 2011\*

Provincia	Hombres	Mujeres	Total	Variación semestral
Ávila	576	648	1.224	13,23%
Burgos	1.330	1.643	2.973	12,32%
León	2.021	2.426	4.447	10,29%
Palencia	568	692	1.260	12,20%
Salamanca	1.950	2.051	4.001	14,02%
Segovia	670	681	1.351	12,02%
Soria	288	402	690	14,62%
Valladolid	2.455	2.881	5.336	14,90%
Zamora	650	705	1.355	12,64%
<b>Total Comunidad</b>	<b>10.508</b>	<b>12.129</b>	<b>22.637</b>	<b>12,92%</b>

\* Información facilitada por el Ministerio de Fomento.