

Castilla - La Mancha (1/9)

Tercer trimestre de 2011

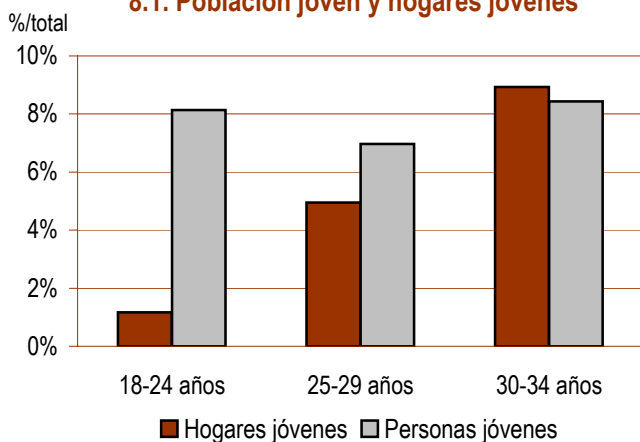
Por primera vez desde mediados de 2008, en Castilla-la Mancha menos del 45% de la población joven está residiendo fuera de su hogar de origen (Gráfico 8.8). No parece que el retraso continuado en el momento de establecerse en una vivienda independiente sea el resultado de una extrema exclusión del mercado de la vivienda. Castilla-La Mancha es la segunda comunidad autónoma en las que los y las jóvenes deberían asumir un menor endeudamiento para empezar a pagar la primera cuota de una hipoteca media (Gráfico 0.11).

No obstante, diversos obstáculos dificultan las trayectorias residenciales de las personas jóvenes. En primer lugar, los comparativamente altos precios que se piden por las viviendas libres en alquiler, una opción muy habitual entre los y las jóvenes que desean emanciparse. En segundo lugar, el incremento de la población joven que no está trabajando, el 45% del total, y que, por consiguiente, no dispone de una fuente regular de ingresos con la que afrontar la compra o el alquiler de una vivienda. Y, en tercer lugar, el peso creciente de la temporalidad como fórmula de contratación laboral de los y las jóvenes. Desde comienzos de año, la tasa de temporalidad de la población joven en Castilla-La Mancha ha pasado del 37,6% al actual 39,4%.

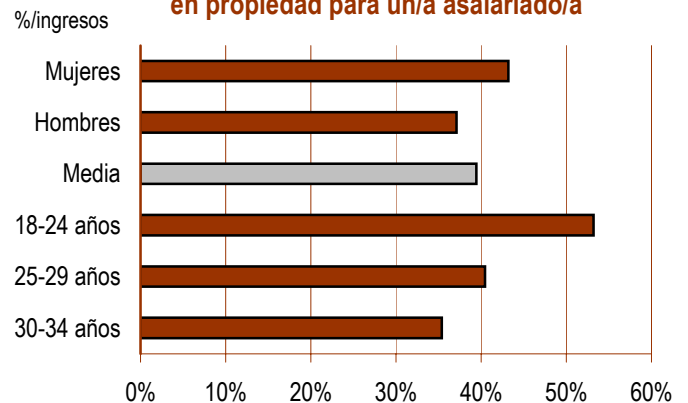
Población joven

Vivienda

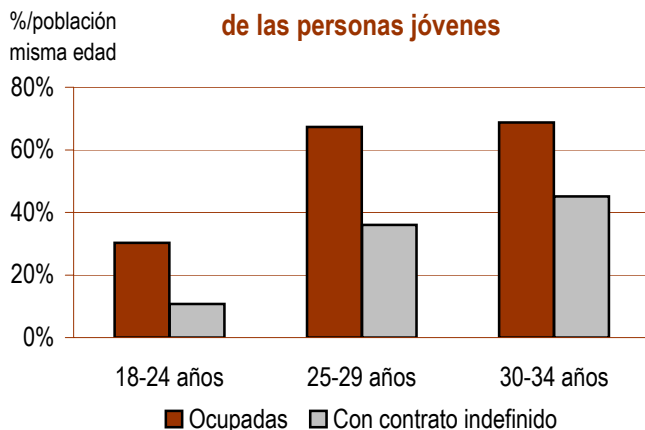
8.1. Población joven y hogares jóvenes



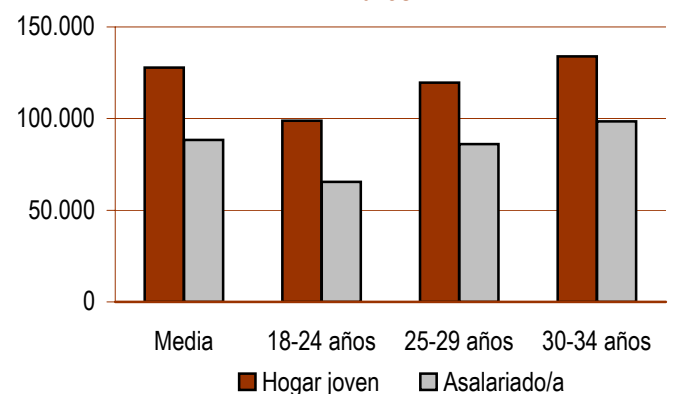
8.2. Coste de acceso a la vivienda en propiedad para un/a asalariado/a



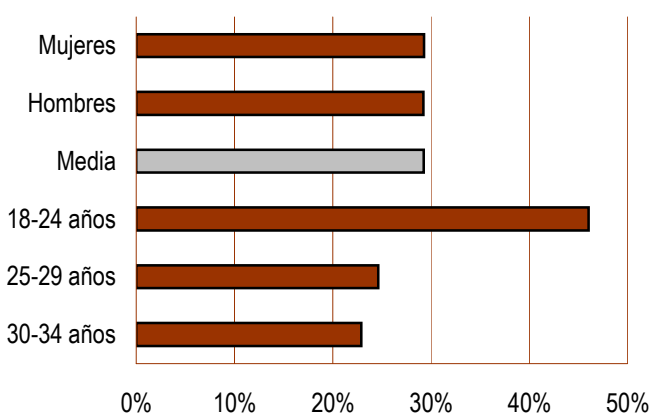
8.3. Condiciones laborales de las personas jóvenes



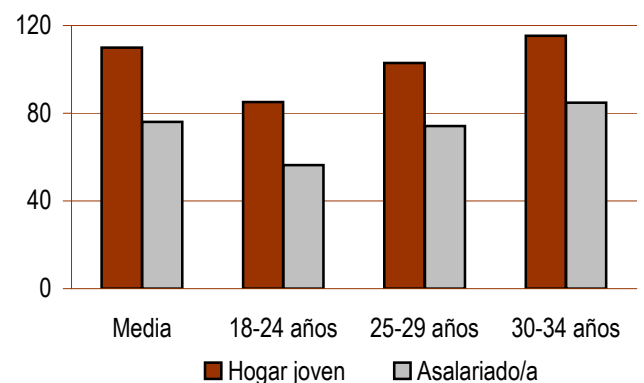
8.4. Precio máximo tolerable de compra



8.5. Tasa de paro



8.6. Superficie máxima tolerable de compra



Castilla - La Mancha (2/9)

Tercer trimestre de 2011

Población joven

	Total	18-24 años	25-29 años	30-34 años	Hombres	Mujeres
Población joven						
Número de personas	478.810	165.601	141.684	171.525	248.124	230.686
%/total población	23,5%	8,1%	7,0%	8,4%	12,2%	11,3%
Variación interanual	-2,24%	-0,62%	-4,55%	-1,84%	-3,05%	-1,37%

Hogares jóvenes

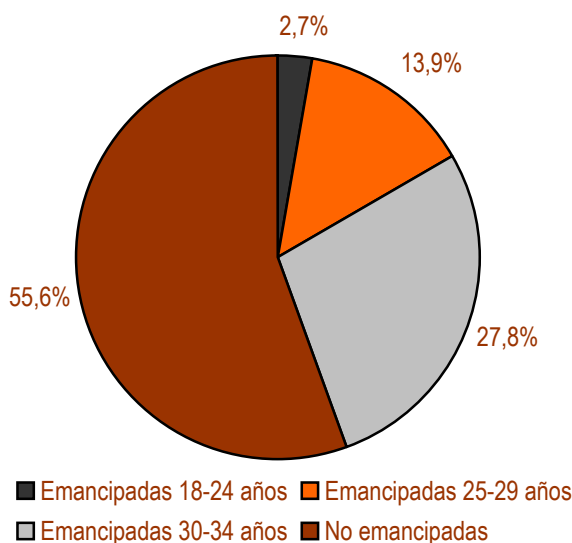
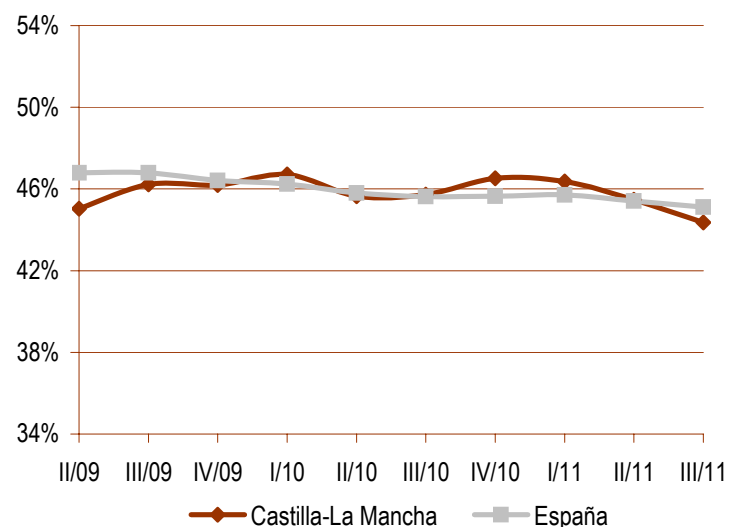
Número de hogares	112.465	8.753	37.001	66.711	69.504	42.961
%/total hogares	15,1%	1,2%	5,0%	8,9%	9,3%	5,7%
Tasa de principalidad ⁽¹⁾	23,5%	5,3%	26,1%	38,9%	28,0%	18,6%
Personas por hogar	2,45	2,37	2,25	2,57	2,34	2,63
Variación interanual número hogares	-5,86%	-18,94%	10,84%	-11,40%	-9,88%	1,45%

Población joven emancipada

Número de personas	212.426	13.153	66.348	132.925	99.689	112.737
%/total población joven	44,4%	2,7%	13,9%	27,8%	20,8%	23,5%
Tasa de emancipación ⁽²⁾	44,4%	7,9%	46,8%	77,5%	40,2%	48,9%
Variación interanual población emancipada	-5,14%	-17,37%	-2,21%	-5,17%	-3,27%	-6,73%

Población joven inmigrante

Con menos de 5 años de residencia	29.380
%/total población joven	6,1%
Variación interanual	-13,82%

8.7. Personas jóvenes emancipadas
%/total personas jóvenes

8.8. Personas jóvenes emancipadas
Tasa de emancipación

Notas

(1) **Tasa de principalidad:** porcentaje de personas que constan como "persona de referencia" de una vivienda sobre el total de su misma edad.

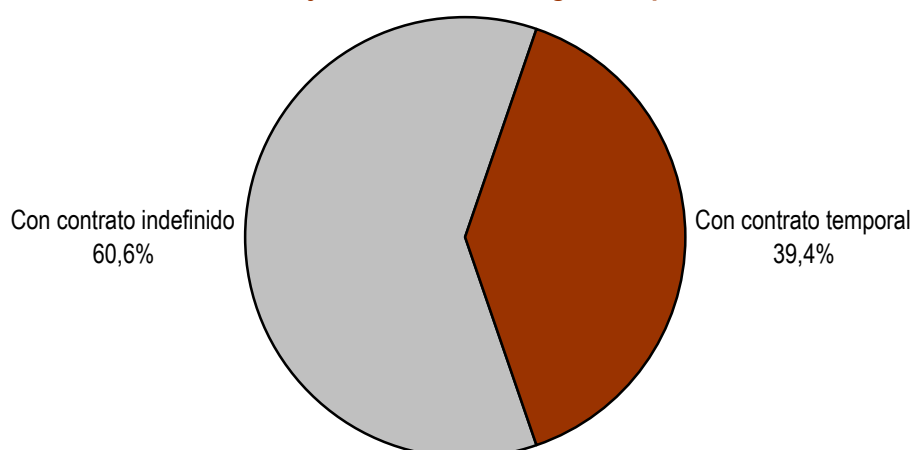
(2) **Tasa de emancipación:** porcentaje de personas que viven fuera del hogar de origen sobre el total de su misma edad.

Castilla - La Mancha (3/9)

Tercer trimestre de 2011

Población joven y trabajo

	Total	18-24 años	25-29 años	30-34 años	Hombres	Mujeres
Condiciones laborales de la población joven						
Población activa	372.280	92.810	126.476	152.994	204.258	168.022
%/total población joven	77,8%	19,4%	26,4%	32,0%	42,7%	35,1%
Tasa de actividad ⁽³⁾	77,8%	56,0%	89,3%	89,2%	82,3%	72,8%
Variación interanual	-1,68%	-6,86%	-1,16%	1,29%	-4,12%	1,45%
Población ocupada	263.401	50.097	95.348	117.956	144.588	118.813
%/total población joven	55,0%	10,5%	19,9%	24,6%	30,2%	24,8%
Tasa de empleo ⁽⁴⁾	55,0%	30,3%	67,3%	68,8%	58,3%	51,5%
Variación interanual	-6,14%	-13,86%	-1,84%	-5,89%	-9,91%	-1,11%
Población asalariada	241.281	45.979	88.288	107.014	129.222	112.059
%/total población joven	50,4%	9,6%	18,4%	22,3%	27,0%	23,4%
%/total población de su misma edad	50,4%	27,8%	62,3%	62,4%	52,1%	48,6%
Variación interanual	-4,83%	-14,47%	0,24%	-4,18%	-7,65%	-1,34%
Con contrato indefinido	146.222	17.844	51.077	77.301	79.064	67.158
%/total población joven	30,5%	3,7%	10,7%	16,1%	16,5%	14,0%
%/total asalariados/as misma edad	60,6%	38,8%	57,9%	72,2%	61,2%	59,9%
%/total población de su misma edad	30,5%	10,8%	36,0%	45,1%	31,9%	29,1%
Variación interanual	-7,82%	-19,81%	-11,07%	-2,08%	-10,83%	-4,01%
Con contrato temporal	95.059	28.135	37.211	29.713	50.158	44.901
%/total población joven	19,9%	5,9%	7,8%	6,2%	10,5%	9,4%
%/total asalariados/as misma edad	39,4%	61,2%	42,1%	27,8%	38,8%	40,1%
%/total población de su misma edad	19,9%	17,0%	26,3%	17,3%	20,2%	19,5%
Variación interanual	0,18%	-10,69%	21,42%	-9,25%	-2,16%	2,92%
Con contrato temporal de menos de un año	58.548	20.406	21.125	17.017	30.597	27.951
%/total asalariados/as misma edad	24,3%	44,4%	23,9%	15,9%	23,7%	24,9%
%/total población de su misma edad	12,2%	12,3%	14,9%	9,9%	12,3%	12,1%
Variación interanual	2,38%	-2,56%	22,09%	-10,16%	-2,41%	8,19%

8.9. Población joven asalariada según el tipo de contrato

Notas

(3) **Tasa de actividad:** porcentaje de población activa sobre el total de su misma edad.

(4) **Tasa de empleo:** porcentaje de población ocupada sobre el total de su misma edad.

Castilla - La Mancha (4/9)

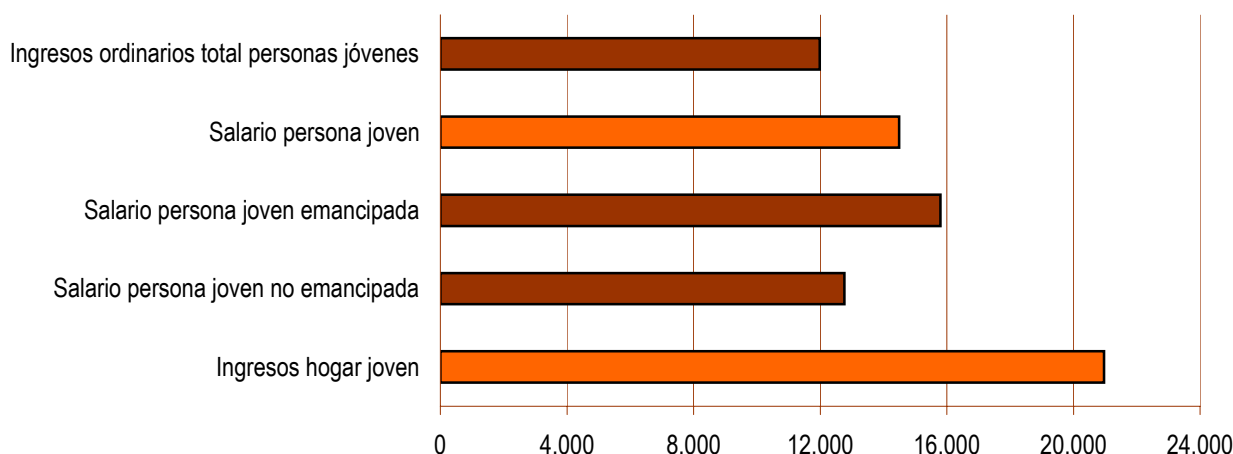
Tercer trimestre de 2011

Población joven y trabajo

	Total	18-24 años	25-29 años	30-34 años	Hombres	Mujeres
Condiciones laborales de la población joven						
Población joven en paro	108.879	42.713	31.128	35.038	59.670	49.209
Tasa de paro ⁽⁵⁾	29,2%	46,0%	24,6%	22,9%	29,2%	29,3%
Variación interanual	11,08%	2,95%	0,97%	36,32%	13,55%	8,23%
Población joven inactiva	106.529	72.790	15.208	18.531	43.867	62.662
%/total población de su misma edad	22,2%	44,0%	10,7%	10,8%	17,7%	27,2%
Variación interanual	-4,16%	8,67%	-25,71%	-21,83%	2,27%	-8,21%
Población estudiante	60.675	53.664	5.574	- *	28.157	32.518
%/total población de su misma edad	12,7%	32,4%	3,9%	- *	11,3%	14,1%
Variación interanual	-5,64%	2,47%	-38,25%	- *	-5,90%	-5,42%
Capacidad adquisitiva (euros netos anuales)						
Población joven sin ingresos ordinarios	102.265					
%/total población de su misma edad	21,4%					
Población joven sin salario	215.408	115.503	46.336	53.569	103.537	111.871
%/total población de su misma edad	45,0%	69,7%	32,7%	31,2%	41,7%	48,5%
Variación interanual	2,98%	6,48%	-9,67%	8,42%	8,48%	-1,64%
Hogares sin personas ocupadas	11.993	- *	3.019 *	7.461	5.619	6.374
%/total hogares de su misma edad	10,7%	- *	8,2% *	11,2%	8,1%	14,8%
%/total hogares sin personas ocupadas	4,7%	- *	1,2% *	2,9%	2,2%	2,5%
Variación interanual	-3,56%	- *	-1,44% *	-5,66%	-36,11%	75,06%
Ingresos ordinarios persona joven	11.981,11	5.409,88	13.279,15	16.448,71	13.561,54	10.301,77
Salario persona joven	14.497,78	10.754,24	14.134,25	16.172,91	15.418,99	13.243,10
Variación interanual	1,61%					
Persona joven emancipada	15.796,05	10.489,62	13.572,53	16.112,93	16.697,94	13.028,22
Persona joven no emancipada	12.766,56	10.305,99	12.374,03	13.051,76	12.663,18	10.247,59
Ingresos hogar joven	20.964,49	16.218,37	19.624,62	21.982,41	20.353,63	21.893,14
Variación interanual	3,50%					

8.10. Capacidad adquisitiva de las personas jóvenes

Euros netos anuales


Notas

(5) Tasa de paro: porcentaje de población en paro sobre el total de población activa de su misma edad.

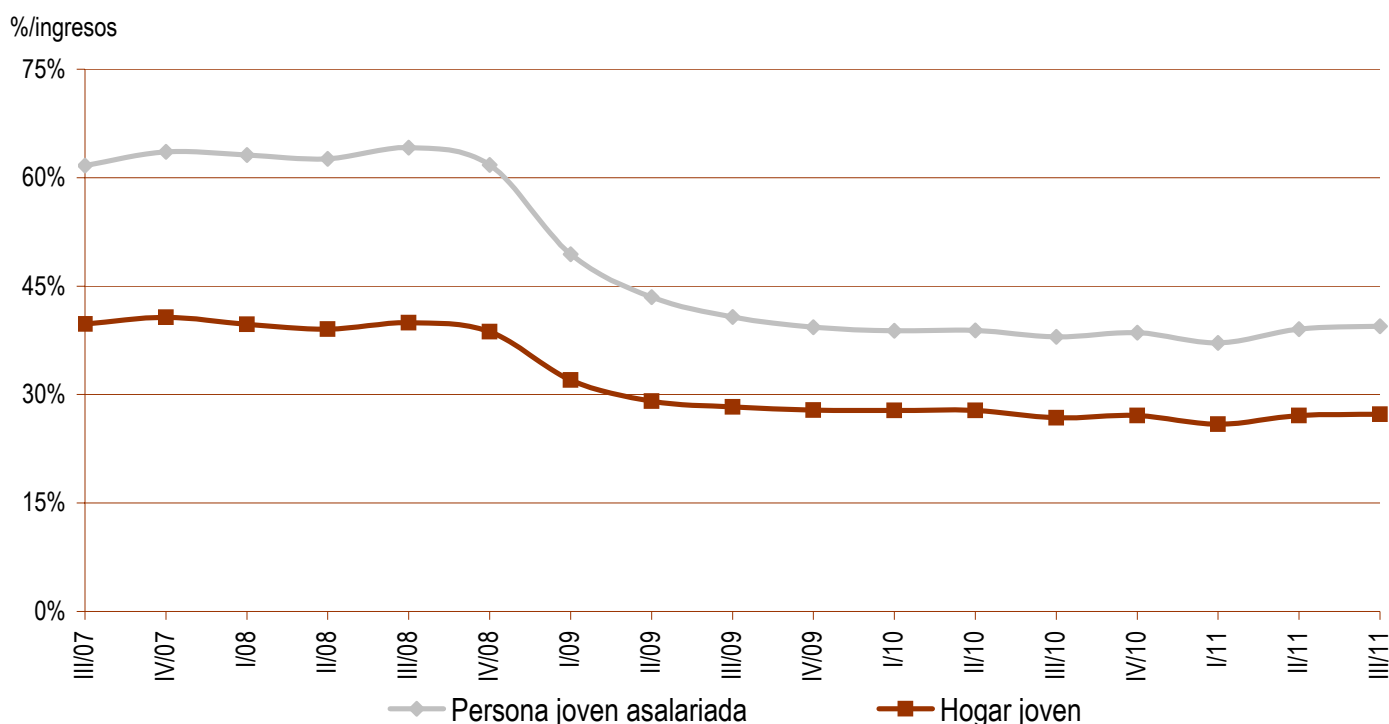
* Esta cifra no se publica o debe tomarse con precaución, porque puede estar afectada por grandes errores de muestreo.

Castilla - La Mancha (5/9)

Tercer trimestre de 2011

Población joven y vivienda

	Total	18-24 años	25-29 años	30-34 años	Hombres	Mujeres
Acceso a la vivienda en propiedad						
Precio medio vivienda libre (euros)	116.170,00					
Variación interanual	-6,34%					
Precio vivienda libre nueva (euros)	130.230,00					
Variación interanual	-5,23%					
Precio vivienda libre segunda mano (euros)	107.060,00					
Variación interanual	-6,29%					
Precio medio vivienda protegida (euros)	108.060,00					
Precio máximo tolerable (Hogar joven)	127.738,12	98.819,64	119.574,15	133.940,33	124.016,07	133.396,42
Variación interanual	-8,11%					
Precio máximo tolerable (Asalariado/a)	88.335,99	65.526,35	86.120,94	98.542,66	93.948,98	80.691,10
Variación interanual	-9,79%					
Coste acceso propiedad (Hogar joven)*	27,3%	35,3%	29,1%	26,0%	28,1%	26,1%
Variación interanual	1,92%					
Coste acceso propiedad (Asalariado/a)*	39,5%	53,2%	40,5%	35,4%	37,1%	43,2%
Variación interanual	3,82%					
Coste acceso propiedad (Ingresos ordinarios)*	47,7%	105,7%	43,1%	34,8%	42,2%	55,5%
Variación interanual	3,19%					
Importe entrada inicial para la compra	34.851,00					
Nº veces ingresos anuales hogar joven	1,7	2,1	1,8	1,6	1,7	1,6
Variación interanual	-9,50%					
Nº veces salario anual persona joven	2,4	3,2	2,5	2,2	2,3	2,6
Variación interanual	-7,82%					

8.11. Evolución del coste de acceso al mercado de la vivienda en propiedad para un hogar joven y una persona joven asalariada*


* Coste de acceso a una vivienda en régimen de propiedad con el precio medio de mercado (consultar la nota metodológica).

Castilla - La Mancha (6/9)

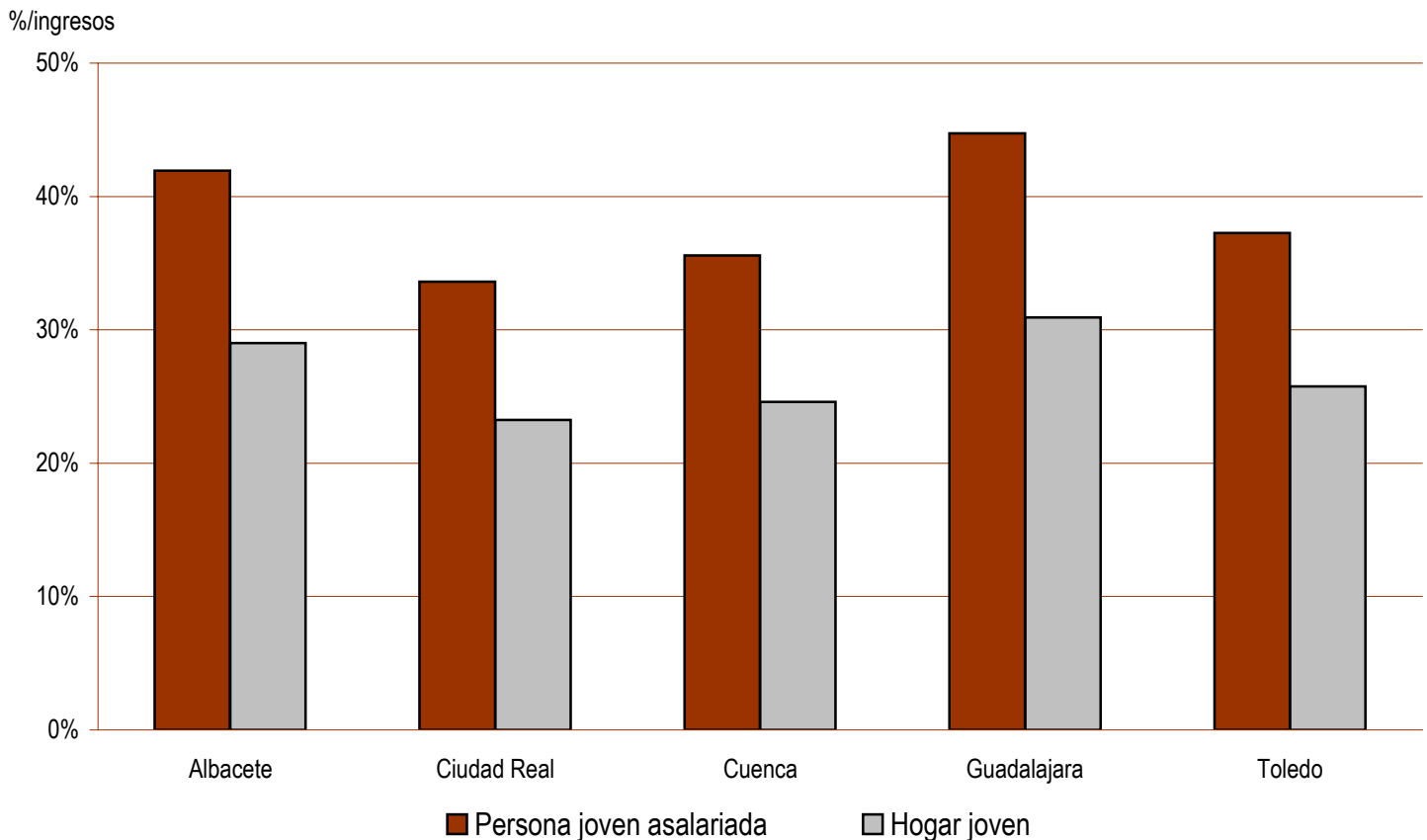
Tercer trimestre de 2011

Población joven y vivienda

Coste de acceso al mercado de vivienda según provincias

	Albacete	Ciudad Real	Cuenca	Guadalajara	Toledo
Acceso a la vivienda en propiedad					
Precio medio vivienda libre (euros)	116.720,00	97.800,00	102.980,00	141.280,00	112.520,00
Variación interanual precio medio vivienda libre	-2,98%	-1,38%	3,67%	-10,32%	-8,15%
Coste de acceso propiedad (Hogar joven)*	29,0%	23,3%	24,6%	30,9%	25,8%
Variación interanual	5,57%	7,32%	12,82%	-2,41%	-0,04%
Coste de acceso propiedad (Asalariado/a)*	41,9%	33,6%	35,6%	44,7%	37,3%
Variación interanual	7,54%	9,32%	14,92%	-0,59%	1,82%

8.12. Coste de acceso al mercado de la vivienda en propiedad para un hogar joven y una persona joven asalariada según provincias*



* Coste de acceso a una vivienda en régimen de propiedad con el precio medio de mercado (consultar la nota metodológica).

Castilla - La Mancha (7/9)

Tercer trimestre de 2011

Población joven y vivienda

	Total	18-24 años	25-29 años	30-34 años	Hombres	Mujeres
Acceso a la vivienda en alquiler						
Renta media vivienda libre (euros/mes)	516,82					
Variación interanual	-7,79%					
Coste de acceso alquiler (Hogar joven)*	29,6%	38,2%	31,6%	28,2%	30,5%	28,3%
Variación interanual	-10,91%					
Coste de acceso alquiler (Asalariado/a)*	42,8%	57,7%	43,9%	38,3%	40,2%	46,8%
Variación interanual	-9,25%					
Coste de acceso alquiler (Ingresos ordinarios)*	51,8%	114,6%	46,7%	37,7%	45,7%	60,2%
Variación interanual	-7,79%					
Renta máxima tolerable (Hogar joven)	524,11	405,46	490,62	549,56	508,84	547,33
Variación interanual	3,50%					
Renta máxima tolerable (Asalariado/a)	362,44	268,86	353,36	404,32	385,47	331,08
Variación interanual	1,61%					

	Total	18-24 años	25-29 años	30-34 años	Hombres	Mujeres
Superficie máxima tolerable de compra⁽⁶⁾						
Hogar joven	110,0	85,1	102,9	115,3	106,8	114,8
Variación interanual	-1,89%					
Persona joven asalariada	76,0	56,4	74,1	84,8	80,9	69,5
Variación interanual	-3,68%					

	Total	18-24 años	25-29 años	30-34 años	Hombres	Mujeres
Superficie máxima tolerable de alquiler⁽⁷⁾						
Hogar joven	80,9	62,6	75,7	84,9	78,6	84,5
Variación interanual	5,43%					
Persona joven asalariada	56,0	41,5	54,6	62,4	59,5	51,1
Variación interanual	3,50%					

Notas

(6) Superficie máxima tolerable de compra: metros cuadrados construidos de una vivienda libre en propiedad cuya compra no supusiera más del 30% del salario medio de una persona joven o más del 30% de los ingresos medios de un hogar joven.

(7) Superficie máxima tolerable de alquiler: metros cuadrados construidos de una vivienda libre en alquiler cuya renta mensual no supusiera más del 30% del salario medio de una persona joven o más del 30% de los ingresos medios de un hogar joven.

* Coste de acceso a una vivienda en régimen de alquiler con la renta media de mercado (consultar la nota metodológica).

Castilla - La Mancha (8/9)

Tercer trimestre de 2011

Población joven y vivienda

	Total	18-24 años	25-29 años	30-34 años	Hombres	Mujeres
Ingresos mínimos para adquirir una vivienda libre⁽⁸⁾						
Ingresos mínimos (euros anuales)	19.065,92					
Ingresos mínimos (euros mensuales)	1.588,83					
Variación interanual	5,49%					
Diferencia con ingresos medios hogar joven	-9,06%	17,56%	-2,85%	-13,27%	-6,33%	-12,91%
Diferencia con salario medio persona joven	31,51%	77,29%	34,89%	17,89%	23,65%	43,97%

Provincia	Ingresos mínimos		Variación interanual	Diferencia con ingresos	
	Anuales	Mensuales		Hogar joven	Salario joven
Castilla-La Mancha	19.065,92	1.588,83	5,49%	-9,06%	31,51%
Albacete	19.156,19	1.596,35	9,27%	-3,32%	39,81%
Ciudad Real	16.051,02	1.337,59	11,07%	-22,50%	12,07%
Cuenca	16.901,17	1.408,43	16,77%	-17,98%	18,61%
Guadalajara	23.187,00	1.932,25	1,01%	3,13%	49,13%
Toledo	18.466,88	1.538,91	3,45%	-14,12%	24,19%

Notas

(8) Ingresos mínimos para adquirir una vivienda libre: euros netos que debería ingresar una persona o un hogar para dedicar el 30% de su renta al pago de una hipoteca media para la adquisición de una vivienda libre (consultar la nota metodológica).

Castilla - La Mancha (9/9)

Tercer trimestre de 2011

Política de vivienda

Ayudas específicas para personas jóvenes

Bolsas de Vivienda Joven en Albacete, Azuqueca de Henares, Ciudad Real, Cuenca, Guadalajara, Puertollano, Talavera de la Reina y Toledo.

Ayudas específicas de la Comunidad para personas jóvenes:

- 1) Ayuda para la compra de Viviendas de Protección Oficial nuevas o libres usadas, por un importe máximo de 31.500,00 €. La percepción de la ayuda exige la formalización de un préstamo convenido y la inscripción en el Registro de Demandantes de Vivienda.
- 2) Reducción del 50% de los honorarios notariales y registrales de la propiedad para la escritura de compraventa y la primera copia e inscripción en el Registro de la Propiedad en la adquisición de Viviendas de Protección Oficial nuevas.
- 3) Ayuda al pago del alquiler, incompatible con la Renta Básica de Emancipación y el alquiler en Viviendas de Promoción Pública.
- 4) Preferencia para las personas jóvenes en el cobro de las ayudas al pago del alquiler.
- 5) Programa de Hipoteca Joven.
- 6) Programa de Alquiler con Opción de Compra.
- 7) "Ayudas para la primera instalación de jóvenes agricultores": subvención para la adquisición o acondicionamiento de viviendas que constituyan la residencia habitual, ubicadas en municipios de menos de 5.000 habitantes.

Más información en:

<http://ayudasviviendajoven.com>

<http://www.planvclm.es/>

<http://www.portaljovenclm.com/todoLoMas.php>

Renta Básica de Emancipación (RBE). Pagos ordenados hasta el 30 de junio de 2011*

Provincia	Hombres	Mujeres	Total	Variación semestral
Albacete	1.457	1.670	3.127	9,99%
Ciudad Real	1.556	1.606	3.162	11,14%
Cuenca	734	845	1.579	13,27%
Guadalajara	1.044	1.419	2.463	10,55%
Toledo	2.461	2.767	5.228	12,60%
Total Comunidad	7.252	8.307	15.559	11,51%

* Información facilitada por el Ministerio de Fomento.