

Extremadura (1/4)

Cuarto trimestre de 2004

Tanto desde la óptica laboral como residencial, la situación de las personas jóvenes en Extremadura ha empeorado en el último trimestre de 2004.

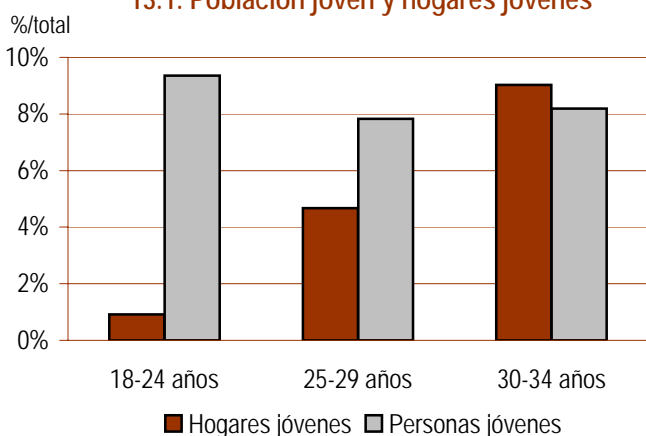
Con relación al contexto laboral, se ha producido una notable disminución de las personas jóvenes ocupadas (-4,9%) y de las que poseen contratos indefinidos (-3,9%). Asimismo, su tasa de paro ha crecido con tal intensidad que ahora vuelve a situarse como la mayor de las personas en España (+21,1%) (Gráfico 0.6).

Por su parte, el esfuerzo financiero asociado a la compra de una vivienda libre, si bien se mantiene como el más reducido de España, no ha dejado de aumentar en los últimos cinco trimestres (Gráfico 13.10). En el cuarto trimestre de 2004, una persona joven debería destinar el 28,8% de su salario al pago de las cuotas hipotecarias mensuales, mientras que un hogar joven ya constituido debería emplear el 20,3% de los ingresos.

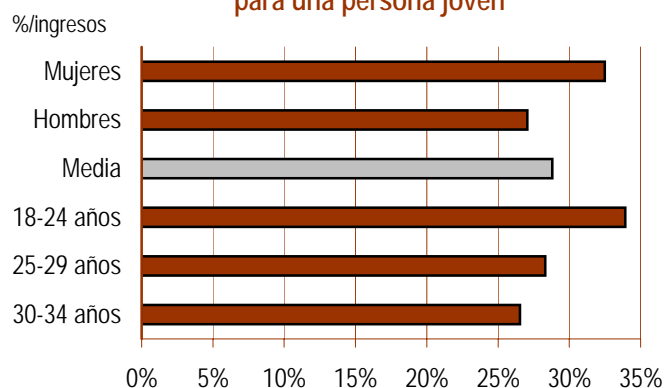
Jóvenes

Vivienda

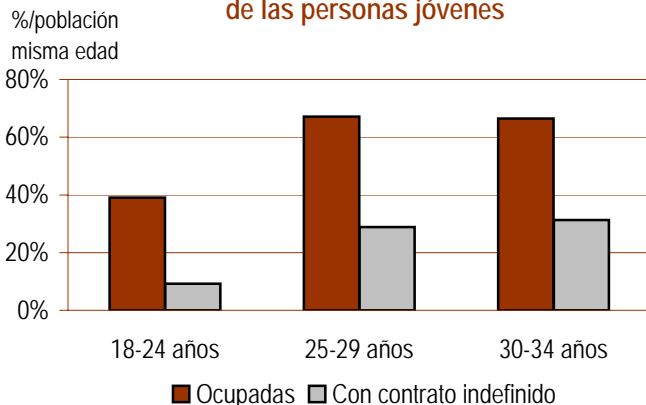
13.1. Población joven y hogares jóvenes



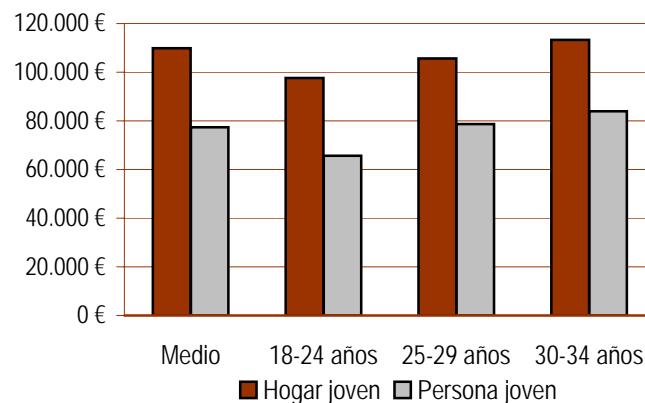
13.2. Coste de acceso a la vivienda para una persona joven



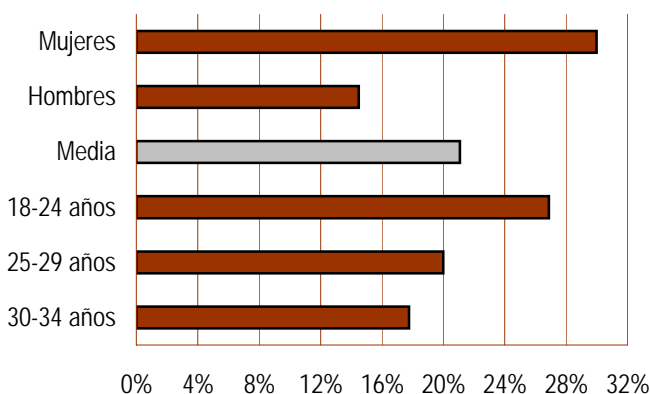
13.3. Condiciones laborales de las personas jóvenes



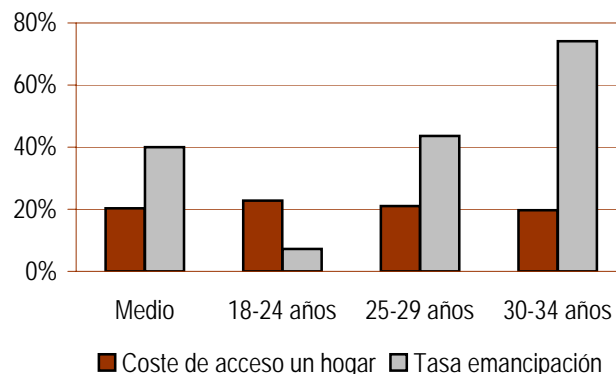
13.4. Precio máximo tolerable



13.5. Tasa de paro



13.6. Emancipación y coste de acceso a la vivienda para un hogar joven



Extremadura (2/4)

Cuarto trimestre de 2004

Población joven

	Total	18-24 años	25-29 años	30-34 años	Hombres	Mujeres
Población joven						
Número de personas	274.481	101.150	84.707	88.624	140.665	133.817
%/total población	25,4%	9,4%	7,8%	8,2%	13,0%	12,4%
Variación interanual	-1,16%	-2,09%	-1,40%	0,17%	-0,48%	-1,86%

Hogares jóvenes

Número de hogares	55.043	3.444	17.591	34.008	44.079	10.964
%/total hogares	14,6%	0,9%	4,7%	9,0%	11,7%	2,9%
Tasa de principalidad ⁽¹⁾	20,1%	3,4%	20,8%	38,4%	31,3%	8,2%
Personas por hogar	2,79	2,44	2,42	3,01	2,85	2,55
Variación interanual número hogares	8,22%	183,93%	1,12%	5,44%	2,92%	36,51%

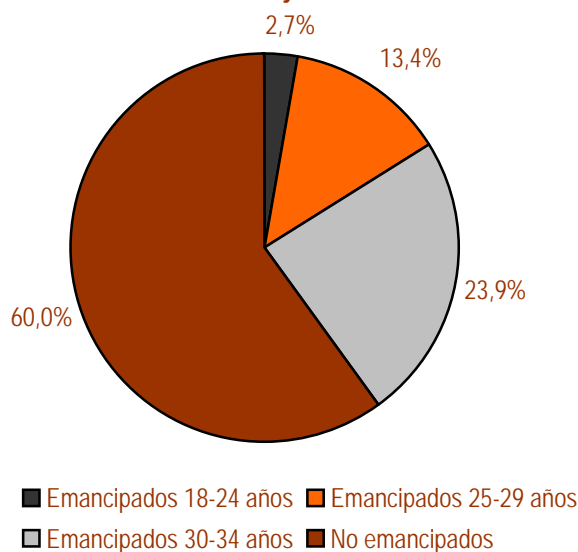
Jóvenes emancipados

Número de jóvenes	109.879	7.314	36.902	65.663	48.888	60.991
%/total jóvenes	40,0%	2,7%	13,4%	23,9%	17,8%	22,2%
Tasa de emancipación ⁽²⁾	40,0%	7,2%	43,6%	74,1%	34,8%	45,6%
Variación interanual jóvenes emancipados	2,06%	31,10%	-3,46%	2,82%	1,70%	2,35%

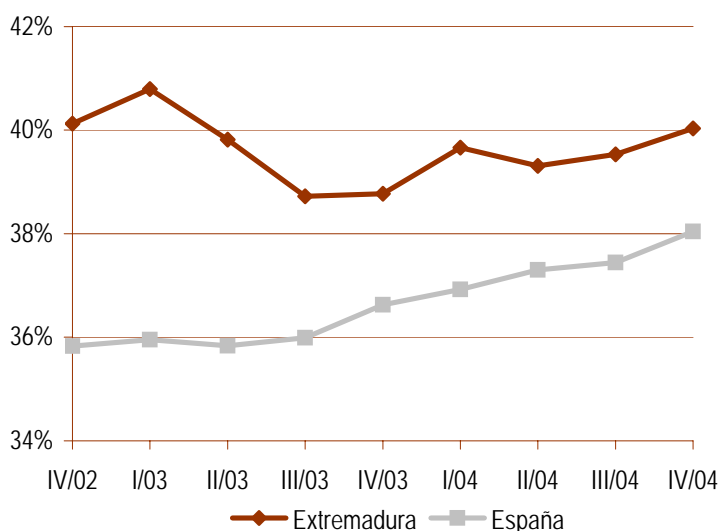
Jóvenes inmigrantes

Con menos de 5 años de residencia	2.390 *
%/total jóvenes	0,9% *
Variación interanual	-3,99% *

13.7. Jóvenes emancipados
%/total jóvenes



13.8. Jóvenes emancipados
Tasa de emancipación



Notas

(1) **Tasa de principalidad:** porcentaje de personas que son cabeza de hogar (la persona de referencia) respecto del total de personas de su misma edad.

(2) **Tasa de emancipación:** porcentaje de personas que viven fuera del hogar de origen respecto del total de personas de su misma edad.

* Debido al escaso número de observaciones muestrales en la EPA, esta cifra debe interpretarse con cautela.

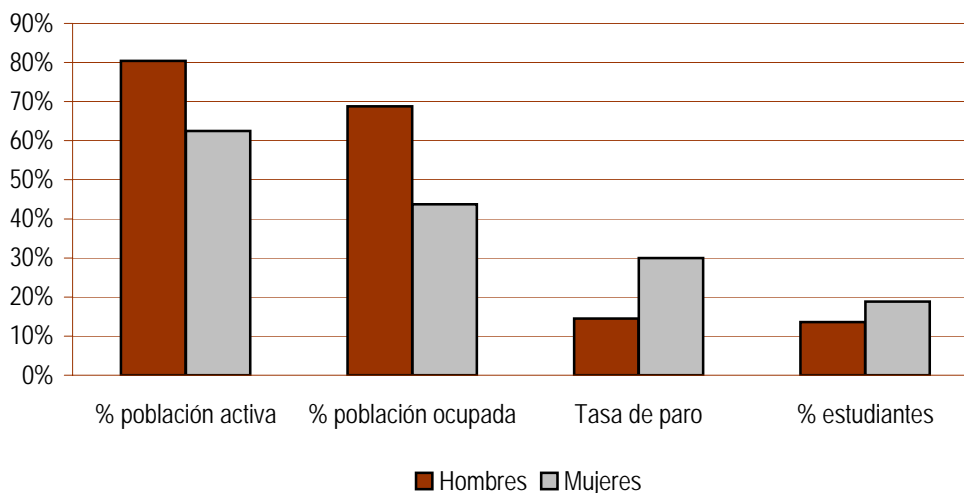
Extremadura (3/4)

Cuarto trimestre de 2004

Jóvenes y trabajo

	Total	18-24 años	25-29 años	30-34 años	Hombres	Mujeres
Condiciones laborales de los jóvenes						
Población activa	196.772	54.084	71.126	71.562	113.175	83.597
%/total jóvenes	71,7%	19,7%	25,9%	26,1%	41,2%	30,5%
%/total población de su misma edad	71,7%	53,5%	84,0%	80,7%	80,5%	62,5%
Variación interanual	1,92%	5,40%	6,08%	-4,19%	0,87%	3,39%
Jóvenes ocupados	155.308	39.547	56.904	58.857	96.779	58.529
%/total jóvenes	56,6%	14,4%	20,7%	21,4%	35,3%	21,3%
%/total población de su misma edad	56,6%	39,1%	67,2%	66,4%	68,8%	43,7%
Variación interanual	1,47%	5,76%	6,75%	-5,61%	2,10%	0,46%
Con contrato indefinido	61.479	9.323	24.474	27.682	37.803	23.676
%/total jóvenes	22,4%	3,4%	8,9%	10,1%	13,8%	8,6%
%/total población de su misma edad	22,4%	9,2%	28,9%	31,2%	26,9%	17,7%
Variación interanual	-0,18%	1,74%	4,90%	-4,86%	-4,30%	7,18%
Con contrato temporal de menos de un año	18.634	7.078	6.837	4.719	7.398	11.236
%/total población de su misma edad	6,8%	7,0%	8,1%	5,3%	5,3%	8,4%
Variación interanual	13,14%	3,12%	11,49%	35,86%	6,11%	18,31%
Jóvenes en paro	41.464	14.537	14.221	12.705	16.396	25.068
Tasa de paro ⁽³⁾	21,1%	26,9%	20,0%	17,8%	14,5%	30,0%
Variación interanual	3,65%	4,43%	3,48%	2,95%	-5,82%	10,94%
Jóvenes inactivos	77.709	47.066	13.582	17.062	27.489	50.220
%/total población de su misma edad	28,3%	46,5%	16,0%	19,3%	19,5%	37,5%
Variación interanual	-8,18%	-9,48%	-27,99%	23,84%	-5,65%	-9,51%
Estudiantes	44.423	39.389	4.297	737 *	19.178	25.245
%/total población de su misma edad	16,2%	38,9%	5,1%	0,8% *	13,6%	18,9%
Variación interanual	-15,30%	-12,57%	-36,03%	8,70% *	-13,21%	-16,82%
Salario medio joven (euros anuales)	12.192,79	10.348,35	12.400,64	13.231,14	12.979,83	10.803,91
Gasto medio hogar joven (euros anuales)	17.323,85	15.397,32	16.665,21	17.859,66	17.028,16	17.847,52

13.9. Relación con la actividad



Notas

(3) Tasa de paro: porcentaje de personas desocupadas sobre el total de población activa de su misma edad.

* Debido al escaso número de observaciones muestrales en la EPA, esta cifra debe interpretarse con cautela.

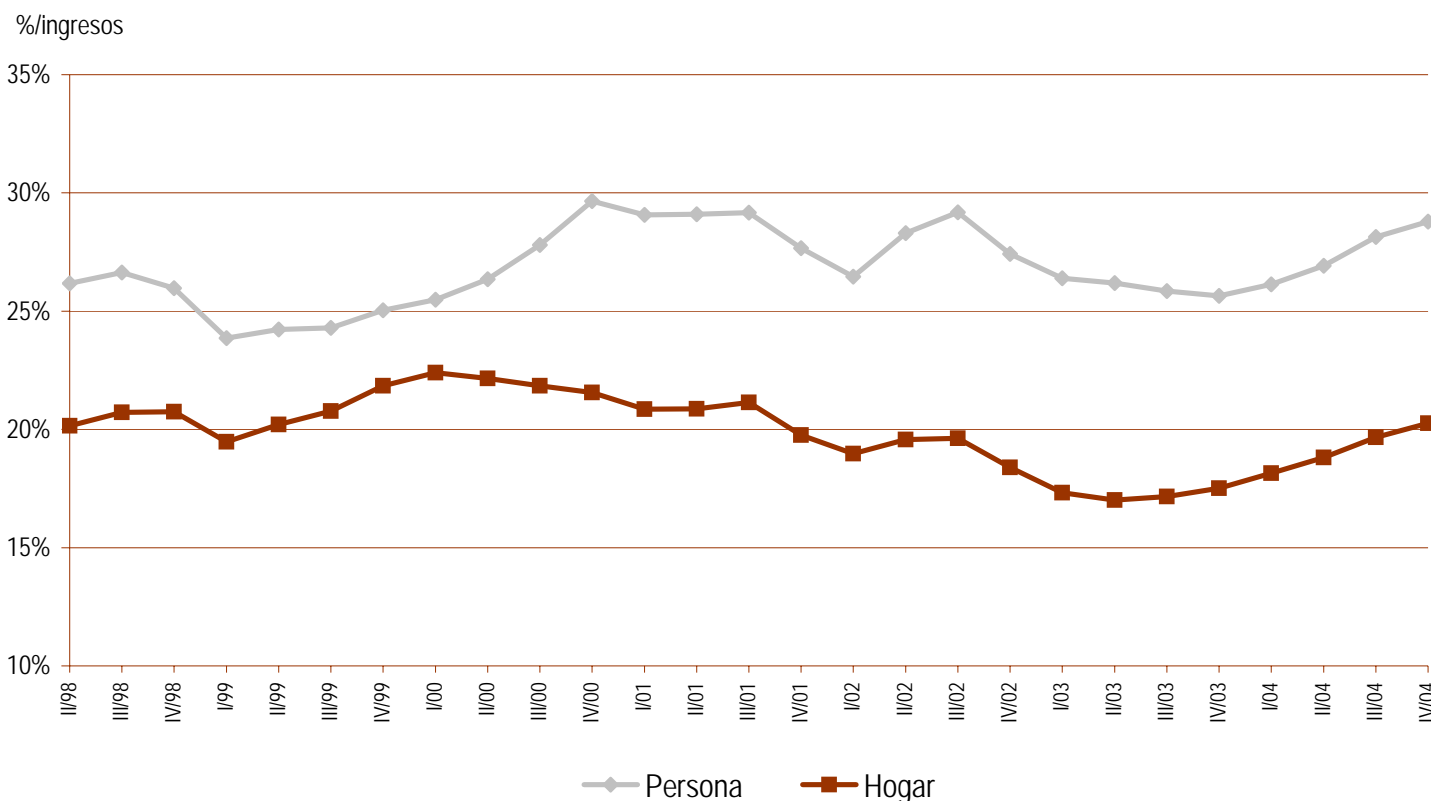
Extremadura (4/4)

Cuarto trimestre de 2004

Jóvenes y vivienda

	Total	18-24 años	25-29 años	30-34 años	Hombres	Mujeres
Acceso a la vivienda de los jóvenes						
Precio medio vivienda libre (euros)	74.198,00					
Variación interanual	14,28%					
Precio vivienda libre nueva (euros)	81.489,00					
Variación interanual	11,93%					
Precio vivienda libre segunda mano (euros)	70.085,00					
Variación interanual	13,98%					
Precio medio vivienda protegida (euros)	77.450,00					
Precio máximo tolerable (Hogar joven)	109.841,96	97.626,77	105.665,80	113.239,23	107.967,14	113.162,29
Variación interanual	-1,28%					
Precio máximo tolerable (Persona joven)	77.308,41	65.613,73	78.626,28	83.892,08	82.298,67	68.502,23
Variación interanual	1,79%					
Coste de acceso al mercado (Hogar joven)*	20,3%	22,8%	21,1%	19,7%	20,6%	19,7%
Coste de acceso al mercado (Persona joven)*	28,8%	33,9%	28,3%	26,5%	27,0%	32,5%

13.10. Evolución del coste de acceso al mercado de la vivienda para un hogar y una persona joven*



Política de vivienda

Ayudas específicas de la Comunidad para jóvenes:

- 1) Subvención, adicional a la del Estado, del 2% del precio de venta para jóvenes compradores de viviendas de protección oficial nuevas o ya existentes.
- 2) Ayuda económica para el pago de los honorarios de escritura e inscripción, de hasta 900€, para las familias jóvenes acogidas al Programa Especial de Vivienda.

* Coste de acceso a una vivienda con el precio medio de mercado (consultar la nota metodológica).