

Cataluña (1/4)

Cuarto trimestre de 2004

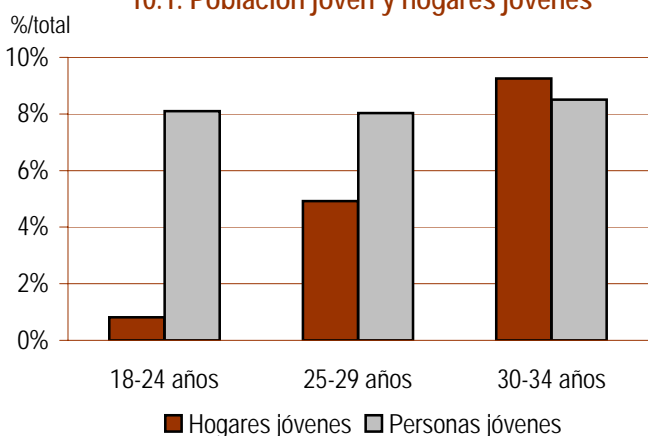
Cataluña, con un 45,3% de las personas jóvenes emancipadas, es la segunda comunidad autónoma con un mayor nivel relativo de emancipación (Gráfico 0.2). Esta elevada emancipación residencial se produce gracias a una mayor ocupación en el mercado laboral y, además, en unas condiciones relativamente más favorables (Gráfico 0.4). Prueba de ello es que durante el último trimestre el número de jóvenes con contratos temporales de corta duración se ha reducido un 13%.

Sin embargo, el mercado de la vivienda en Cataluña es altamente excluyente. El precio medio de la vivienda libre en Cataluña ha aumentado un 19,82% en el último año y es un 30,72% más alto que el de la media de España. De este modo, pese a la elevada capacidad adquisitiva de las personas jóvenes en Cataluña (Gráfico 0,8), el esfuerzo financiero que les supondría la compra de una vivienda en el mercado libre se aleja por completo del umbral máximo tolerable (30%): en el caso de una persona joven en solitario asciende hasta el 63,9% de su salario y para un hogar joven ya existente, hasta el 50,2% de sus ingresos.

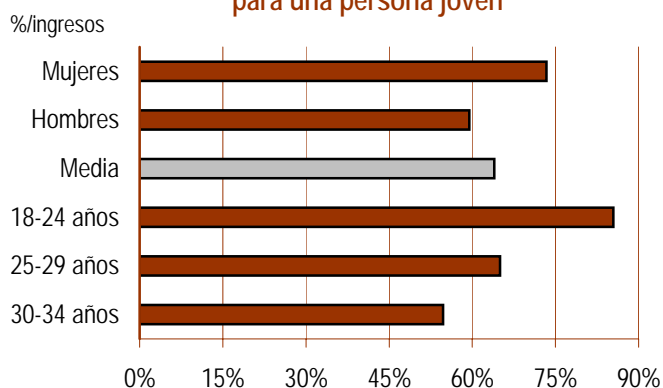
Jóvenes

Vivienda

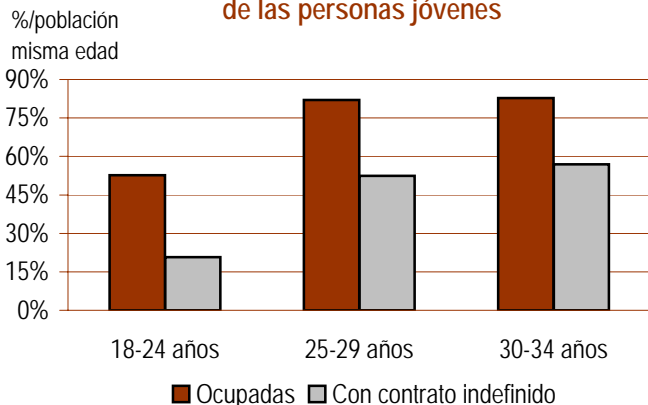
10.1. Población joven y hogares jóvenes



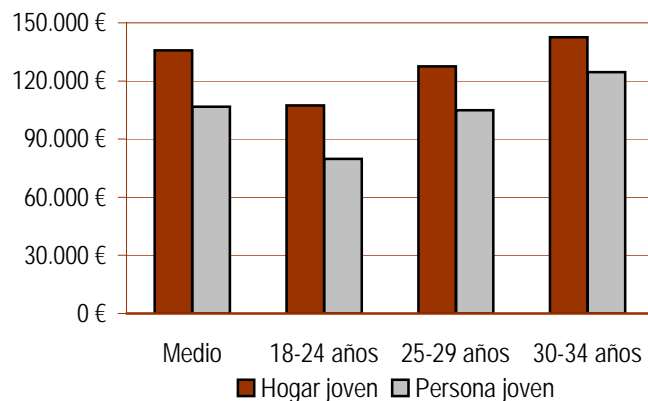
10.2. Coste de acceso a la vivienda para una persona joven



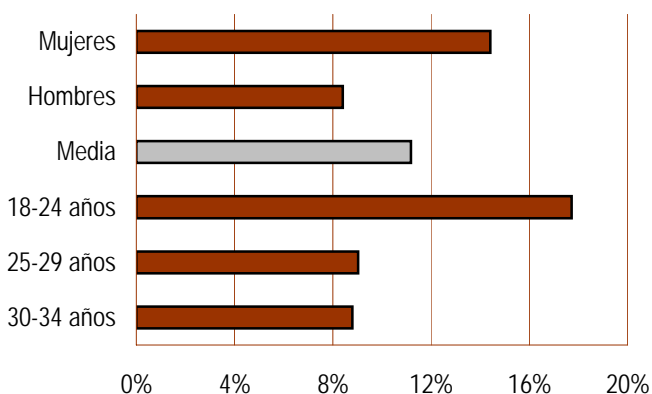
10.3. Condiciones laborales de las personas jóvenes



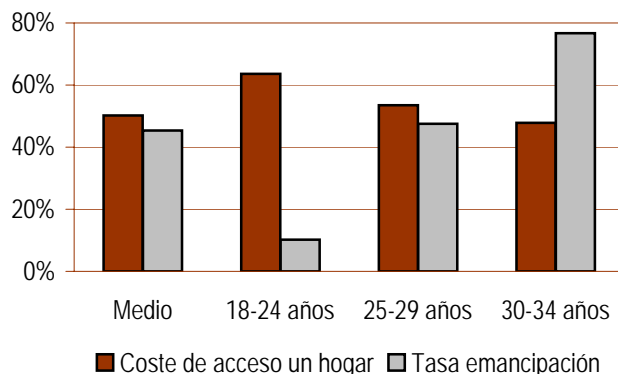
10.4. Precio máximo tolerable



10.5. Tasa de paro



10.6. Emancipación y coste de acceso a la vivienda para un hogar joven



Cataluña (2/4)

Cuarto trimestre de 2004

Población joven

	Total	18-24 años	25-29 años	30-34 años	Hombres	Mujeres
Población joven						
Número de personas	1.553.415	510.715	506.285	536.415	796.920	756.495
%/total población	24,6%	8,1%	8,0%	8,5%	12,6%	12,0%
Variación interanual	-1,87%	-4,57%	-2,57%	1,55%	-1,32%	-2,45%

Hogares jóvenes

	Total	18-24 años	25-29 años	30-34 años	Hombres	Mujeres
Hogares jóvenes						
Número de hogares	347.613	18.929	114.136	214.547	273.030	74.583
%/total hogares	15,0%	0,8%	4,9%	9,3%	11,8%	3,2%
Tasa de principalidad ⁽¹⁾	22,4%	3,7%	22,5%	40,0%	34,3%	9,9%
Personas por hogar	2,51	2,18	2,30	2,66	2,56	2,34
Variación interanual número hogares	3,18%	-12,02%	14,01%	-0,34%	5,21%	-3,63%

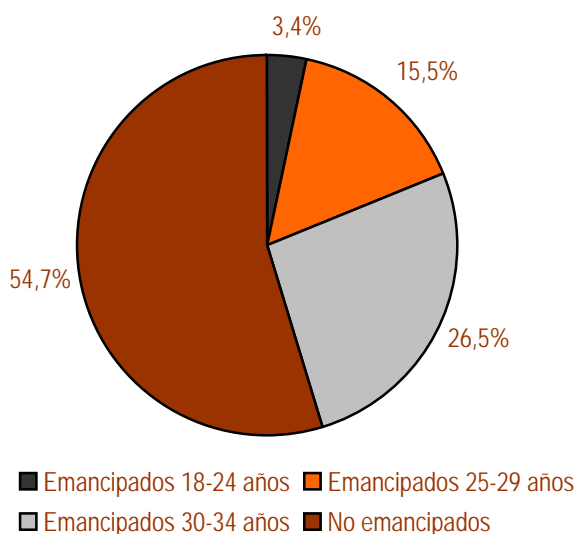
Jóvenes emancipados

	Total	18-24 años	25-29 años	30-34 años	Hombres	Mujeres
Jóvenes emancipados						
Número de jóvenes	704.100	52.202	240.426	411.472	318.152	385.949
%/total jóvenes	45,3%	3,4%	15,5%	26,5%	20,5%	24,8%
Tasa de emancipación ⁽²⁾	45,3%	10,2%	47,5%	76,7%	39,9%	51,0%
Variación interanual jóvenes emancipados	4,18%	9,24%	11,12%	-0,06%	4,00%	4,32%

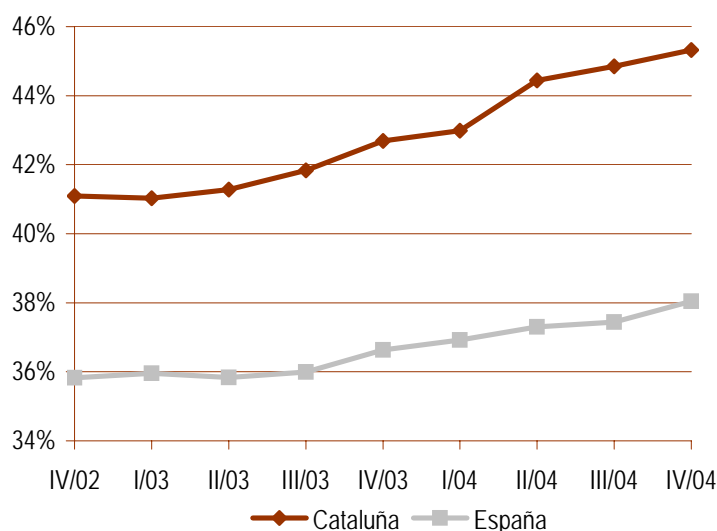
Jóvenes inmigrantes

Con menos de 5 años de residencia	90.817
%/total jóvenes	5,8%
Variación interanual	60,28%

10.7. Jóvenes emancipados
%/total jóvenes



10.8. Jóvenes emancipados
Tasa de emancipación



Notas

(1) **Tasa de principalidad:** porcentaje de personas que son cabeza de hogar (la persona de referencia) respecto del total de personas de su misma edad.

(2) **Tasa de emancipación:** porcentaje de personas que viven fuera del hogar de origen respecto del total de personas de su misma edad.

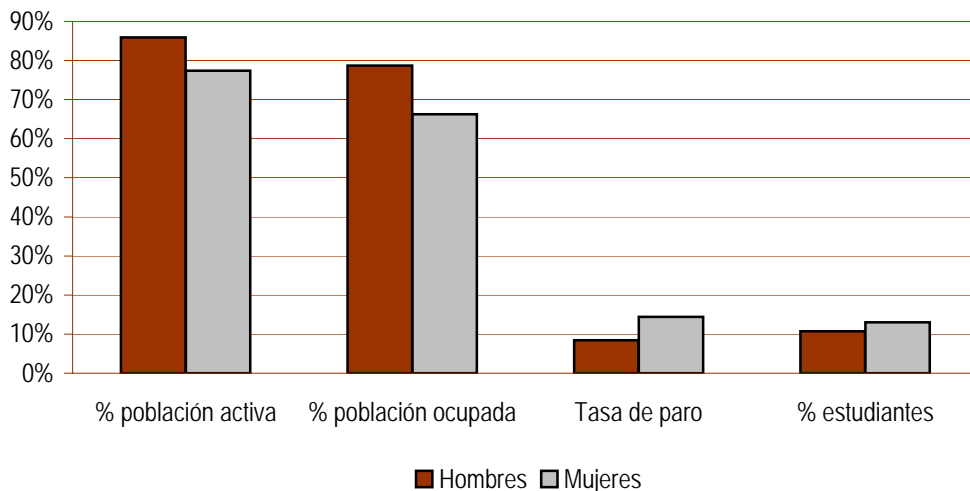
Cataluña (3/4)

Cuarto trimestre de 2004

Jóvenes y trabajo

	Total	18-24 años	25-29 años	30-34 años	Hombres	Mujeres
Condiciones laborales de los jóvenes						
Población activa	1.270.255	326.835	456.664	486.756	684.816	585.439
%/total jóvenes	81,8%	21,0%	29,4%	31,3%	44,1%	37,7%
%/total población de su misma edad	81,8%	64,0%	90,2%	90,7%	85,9%	77,4%
Variación interanual	-1,32%	-4,23%	-3,18%	2,62%	-2,22%	-0,25%
Jóvenes ocupados	1.128.303	268.929	415.445	443.928	627.230	501.073
%/total jóvenes	72,6%	17,3%	26,7%	28,6%	40,4%	32,3%
%/total población de su misma edad	72,6%	52,7%	82,1%	82,8%	78,7%	66,2%
Variación interanual	-0,52%	-3,09%	-1,35%	1,93%	-0,55%	-0,48%
Con contrato indefinido	676.414	105.691	265.293	305.430	364.016	312.397
%/total jóvenes	43,5%	6,8%	17,1%	19,7%	23,4%	20,1%
%/total población de su misma edad	43,5%	20,7%	52,4%	56,9%	45,7%	41,3%
Variación interanual	1,14%	-6,16%	2,22%	2,97%	-1,45%	4,33%
Con contrato temporal de menos de un año	139.823	63.284	47.489	29.050	72.432	67.392
%/total población de su misma edad	9,0%	12,4%	9,4%	5,4%	9,1%	8,9%
Variación interanual	-6,24%	-12,26%	-5,78%	9,23%	-10,58%	-1,08%
Jóvenes en paro	141.953	57.906	41.219	42.828	57.586	84.366
Tasa de paro ⁽³⁾	11,2%	17,7%	9,0%	8,8%	8,4%	14,4%
Variación interanual	-7,28%	-9,18%	-18,46%	10,43%	-17,36%	1,14%
Jóvenes inactivos	283.160	183.881	49.620	49.659	112.103	171.056
%/total población de su misma edad	18,2%	36,0%	9,8%	9,3%	14,1%	22,6%
Variación interanual	-4,28%	-5,17%	3,42%	-7,92%	4,57%	-9,31%
Estudiantes	184.259	163.424	17.193	3.642	85.456	98.804
%/total población de su misma edad	11,9%	32,0%	3,4%	0,7%	10,7%	13,1%
Variación interanual	-7,02%	-6,24%	-9,09%	-26,41%	-3,76%	-9,67%
Salario medio joven (euros anuales)	16.826,46	12.588,94	16.549,44	19.652,77	18.093,11	14.659,00
Gasto medio hogar joven (euros anuales)	21.412,52	16.927,27	20.126,31	22.492,49	22.380,84	17.388,95

10.9. Relación con la actividad



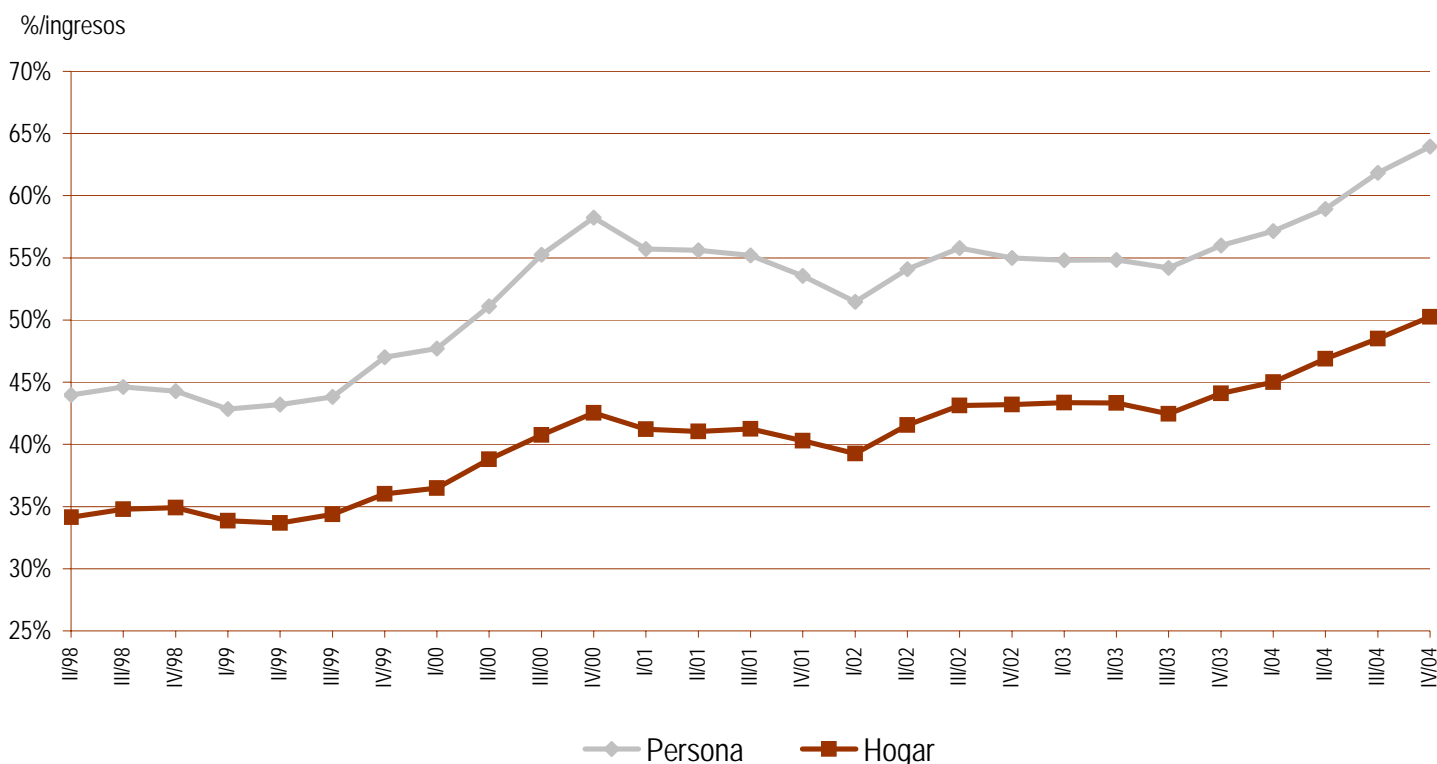
Notas

(3) Tasa de paro: porcentaje de personas desocupadas sobre el total de población activa de su misma edad.

Jóvenes y vivienda

	Total	18-24 años	25-29 años	30-34 años	Hombres	Mujeres
Acceso a la vivienda de los jóvenes						
Precio medio vivienda libre (euros)	227.381,00					
Variación interanual	19,82%					
Precio vivienda libre nueva (euros)	255.775,30					
Variación interanual	19,19%					
Precio vivienda libre segunda mano (euros)	220.481,00					
Variación interanual	19,43%					
Precio medio vivienda protegida (euros)	109.660,00					
Precio máximo tolerable (Hogar joven)	135.766,17	107.327,39	127.610,93	142.613,72	141.905,78	110.254,71
Variación interanual	5,15%					
Precio máximo tolerable (Persona joven)	106.688,24	79.820,24	104.931,78	124.608,46	114.719,40	92.945,42
Variación interanual	4,92%					
Coste de acceso al mercado (Hogar joven)*	50,2%	63,6%	53,5%	47,8%	48,1%	61,9%
Coste de acceso al mercado (Persona joven)*	63,9%	85,5%	65,0%	54,7%	59,5%	73,4%

10.10. Evolución del coste de acceso al mercado de la vivienda para un hogar y una persona joven*



Política de vivienda

Bolsas de Vivienda Joven en alquiler, en convenio con el INJUVE y la Secretaria General de Joventut de la Generalitat de Catalunya, en Terrassa y Viladecans (gestionadas por Provivienda); en Barcelona, Badalona, Cambrils, Cerdanyola del Vallès, l'Hospitalet de Llobregat, Mollet del Vallès, Reus y Santa Coloma de Gramenet (gestionadas por Prohabitatge); en Girona, Sant Feliu de Guíxols, Figueras y Olot (gestionadas por la Cámara de la Propiedad de Girona); en Tarragona (gestionada por la Cámara de la Propiedad de Tarragona); y en Granollers, Mataró y Rubí (de gestión municipal). **Ayudas específicas de la Comunidad para jóvenes:** 1) Programas de apartamentos de alquiler para jóvenes en convenio con los ayuntamientos 2) Subvenciones de la renta del alquiler para jóvenes menores de 35 años, con ingresos mínimos anuales de 6.500€, que hayan firmado un contrato de alquiler a través de las Bolsas de Vivienda Joven, la Red de Mediación para el Alquiler Social u otras entidades colaboradoras.

* Coste de acceso a una vivienda con el precio medio de mercado (consultar la nota metodológica).