

Castilla - La Mancha (1/4)

Cuarto trimestre de 2004

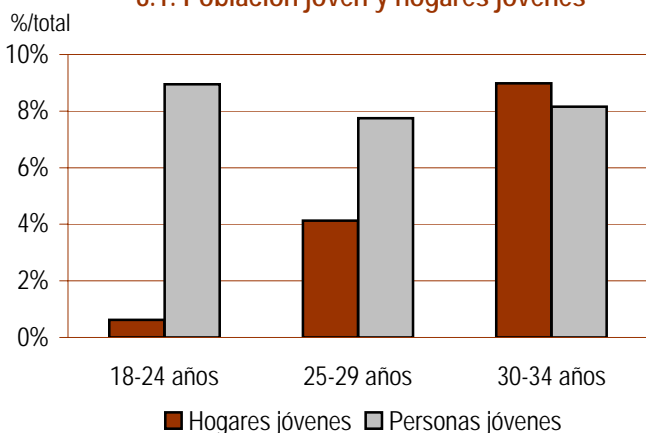
Castilla-La Mancha permanece como la quinta comunidad autónoma con una mayor proporción de jóvenes emancipados (40,9%). Sin embargo, el saldo registrado en el último trimestre en términos de emancipación es ligeramente negativo. Y no porque la coyuntura laboral haya sido especialmente desfavorable. De hecho, en Castilla-La Mancha se ha registrado el segundo mayor aumento de jóvenes con contratos indefinidos (+2,6%) mientras que, a su vez, la contratación temporal de menos de un año ha experimentado una notable disminución (-11,5%).

El mayor obstáculo para la emancipación residencial de las personas jóvenes procede del mercado de la vivienda. En un año, el precio medio de la vivienda libre ha aumentado un 20,13% hasta situarse en 103.087,00€. Esta aguda inflación se ha traducido en una merma de las posibilidades reales de los y las jóvenes para comprar una vivienda en el mercado. Una persona joven debería dedicar el 37,8% de su salario al pago mensual de la vivienda y un hogar joven ya existente el 24,3% de sus ingresos. Aunque ambos niveles son de los más reducidos de España, el crecimiento experimentado en la comunidad durante los últimos tres trimestres es notable (Gráfico 8.10).

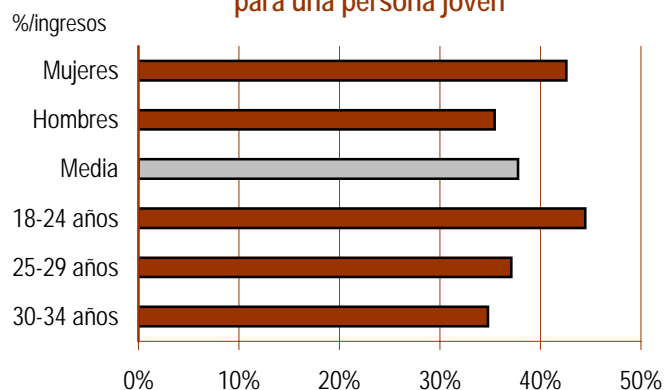
Jóvenes

Vivienda

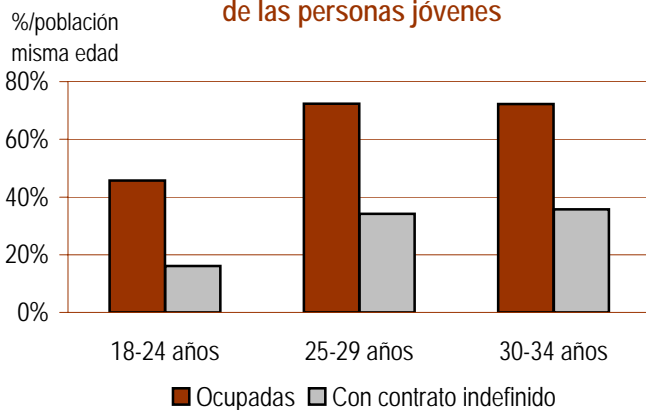
8.1. Población joven y hogares jóvenes



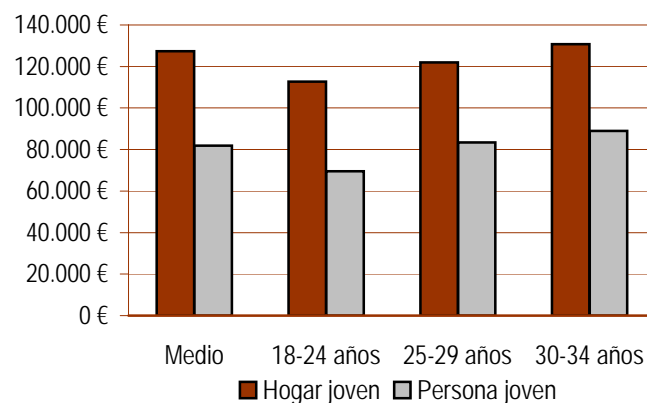
8.2. Coste de acceso a la vivienda para una persona joven



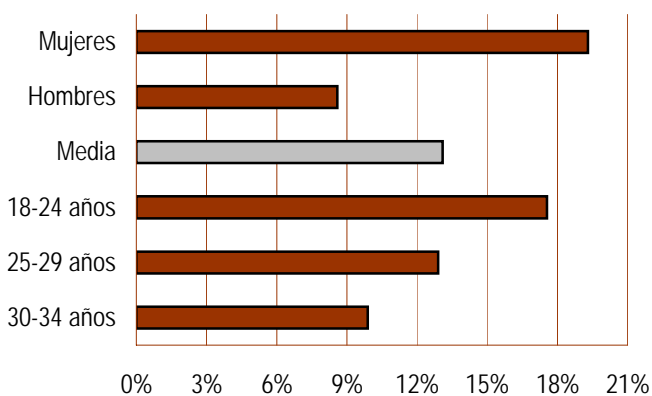
8.3. Condiciones laborales de las personas jóvenes



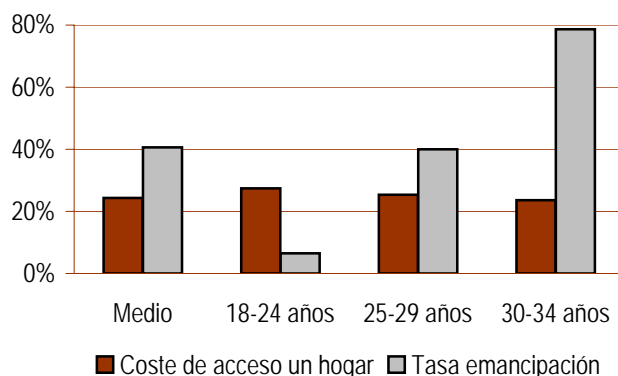
8.4. Precio máximo tolerable



8.5. Tasa de paro



8.6. Emancipación y coste de acceso a la vivienda para un hogar joven



Castilla - La Mancha (2/4)

Cuarto trimestre de 2004

Población joven

	Total	18-24 años	25-29 años	30-34 años	Hombres	Mujeres
Población joven						
Número de personas	431.613	155.380	134.624	141.609	222.533	209.080
%/total población	24,9%	8,9%	7,8%	8,2%	12,8%	12,0%
Variación interanual	-1,56%	-3,37%	-1,38%	0,32%	-1,06%	-2,09%

Hogares jóvenes

Número de hogares	82.237	3.728	24.707	53.802	68.071	14.166
%/total hogares	13,7%	0,6%	4,1%	9,0%	11,4%	2,4%
Tasa de principalidad ⁽¹⁾	19,1%	2,4%	18,4%	38,0%	30,6%	6,8%
Personas por hogar	2,68	2,37	2,32	2,87	2,76	2,31
Variación interanual número hogares	-0,53%	-14,68%	-2,67%	1,67%	-2,57%	10,57%

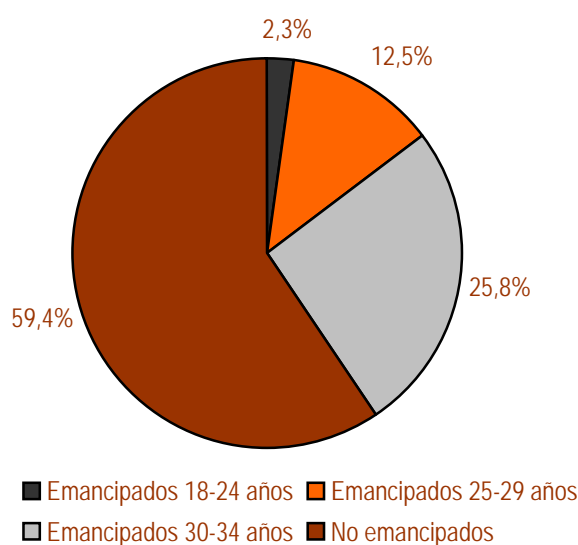
Jóvenes emancipados

Número de jóvenes	175.191	10.021	53.805	111.365	77.838	97.353
%/total jóvenes	40,6%	2,3%	12,5%	25,8%	18,0%	22,6%
Tasa de emancipación ⁽²⁾	40,6%	6,4%	40,0%	78,6%	35,0%	46,6%
Variación interanual jóvenes emancipados	1,14%	-11,65%	-0,03%	3,06%	1,23%	1,06%

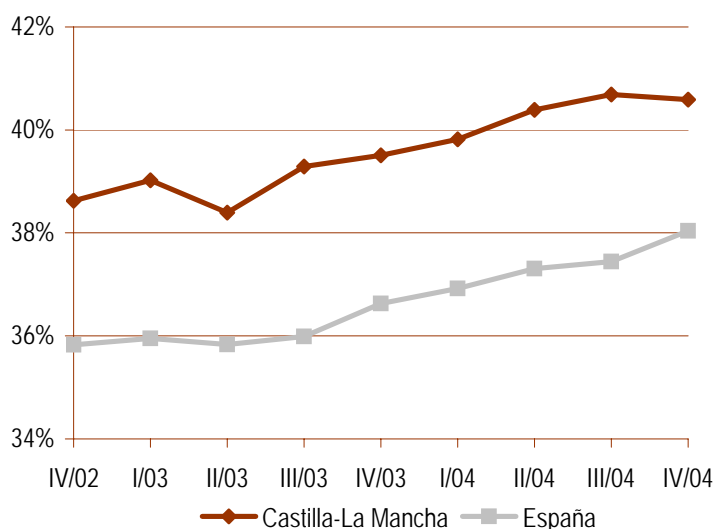
Jóvenes inmigrantes

Con menos de 5 años de residencia	19.284
%/total jóvenes	4,5%
Variación interanual	26,80%

8.7. Jóvenes emancipados
%/total jóvenes



8.8. Jóvenes emancipados
Tasa de emancipación



Notas

(1) **Tasa de principalidad:** porcentaje de personas que son cabeza de hogar (la persona de referencia) respecto del total de personas de su misma edad.

(2) **Tasa de emancipación:** porcentaje de personas que viven fuera del hogar de origen respecto del total de personas de su misma edad.

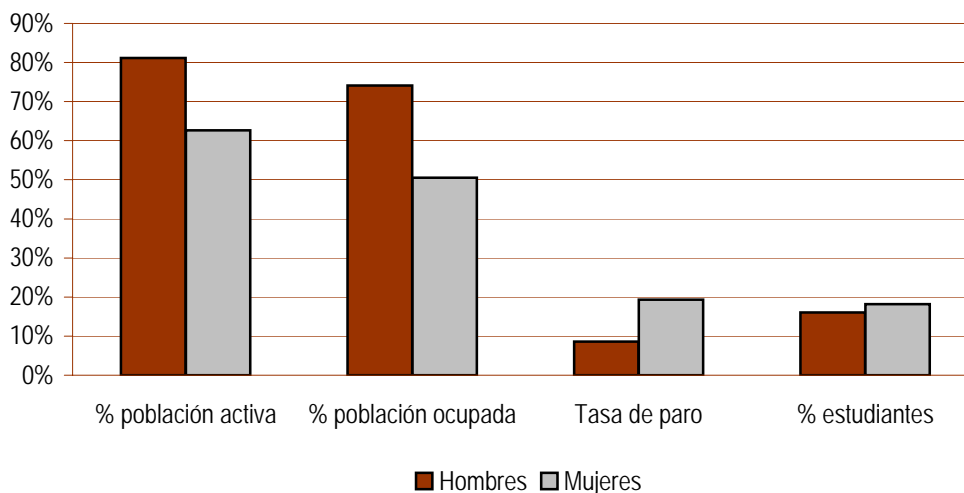
Castilla - La Mancha (3/4)

Cuarto trimestre de 2004

Jóvenes y trabajo

	Total	18-24 años	25-29 años	30-34 años	Hombres	Mujeres
Condiciones laborales de los jóvenes						
Población activa	311.524	86.155	111.824	113.545	180.507	131.016
%/total jóvenes	72,2%	20,0%	25,9%	26,3%	41,8%	30,4%
%/total población de su misma edad	72,2%	55,4%	83,1%	80,2%	81,1%	62,7%
Variación interanual	-1,10%	-3,15%	-0,47%	-0,12%	-1,17%	-1,01%
Jóvenes ocupados	270.730	71.029	97.393	102.309	165.006	105.724
%/total jóvenes	62,7%	16,5%	22,6%	23,7%	38,2%	24,5%
%/total población de su misma edad	62,7%	45,7%	72,3%	72,2%	74,1%	50,6%
Variación interanual	-1,61%	-4,46%	-1,32%	0,19%	-2,59%	-0,02%
Con contrato indefinido	121.718	25.040	46.050	50.628	74.568	47.150
%/total jóvenes	28,2%	5,8%	10,7%	11,7%	17,3%	10,9%
%/total población de su misma edad	28,2%	16,1%	34,2%	35,8%	33,5%	22,6%
Variación interanual	-1,29%	1,20%	-4,31%	0,36%	-3,08%	1,68%
Con contrato temporal de menos de un año	30.018	12.202	9.743	8.073	11.421	18.598
%/total población de su misma edad	7,0%	7,9%	7,2%	5,7%	5,1%	8,9%
Variación interanual	3,12%	-0,84%	-5,65%	24,61%	-3,25%	7,46%
Jóvenes en paro	40.793	15.126	14.431	11.237	15.501	25.292
Tasa de paro ⁽³⁾	13,1%	17,6%	12,9%	9,9%	8,6%	19,3%
Variación interanual	2,37%	3,48%	5,62%	-2,87%	17,04%	-4,93%
Jóvenes inactivos	120.089	69.225	22.800	28.063	42.025	78.064
%/total población de su misma edad	27,8%	44,6%	16,9%	19,8%	18,9%	37,3%
Variación interanual	-2,73%	-3,63%	-5,57%	2,12%	-0,57%	-3,85%
Estudiantes	73.776	62.775	9.543	1.458 *	35.774	38.002
%/total población de su misma edad	17,1%	40,4%	7,1%	1,0% *	16,1%	18,2%
Variación interanual	2,27%	-0,02%	29,68%	-26,72% *	9,25%	-3,53%
Salario medio joven (euros anuales)	12.908,70	10.971,02	13.146,80	14.027,28	13.760,85	11.454,00
Gasto medio hogar joven (euros anuales)	20.083,40	17.782,93	19.247,25	20.626,77	19.666,45	20.612,75

8.9. Relación con la actividad



Notas

(3) Tasa de paro: porcentaje de personas desocupadas sobre el total de población activa de su misma edad.

* Debido al escaso número de observaciones muestrales en la EPA, esta cifra debe interpretarse con cautela.

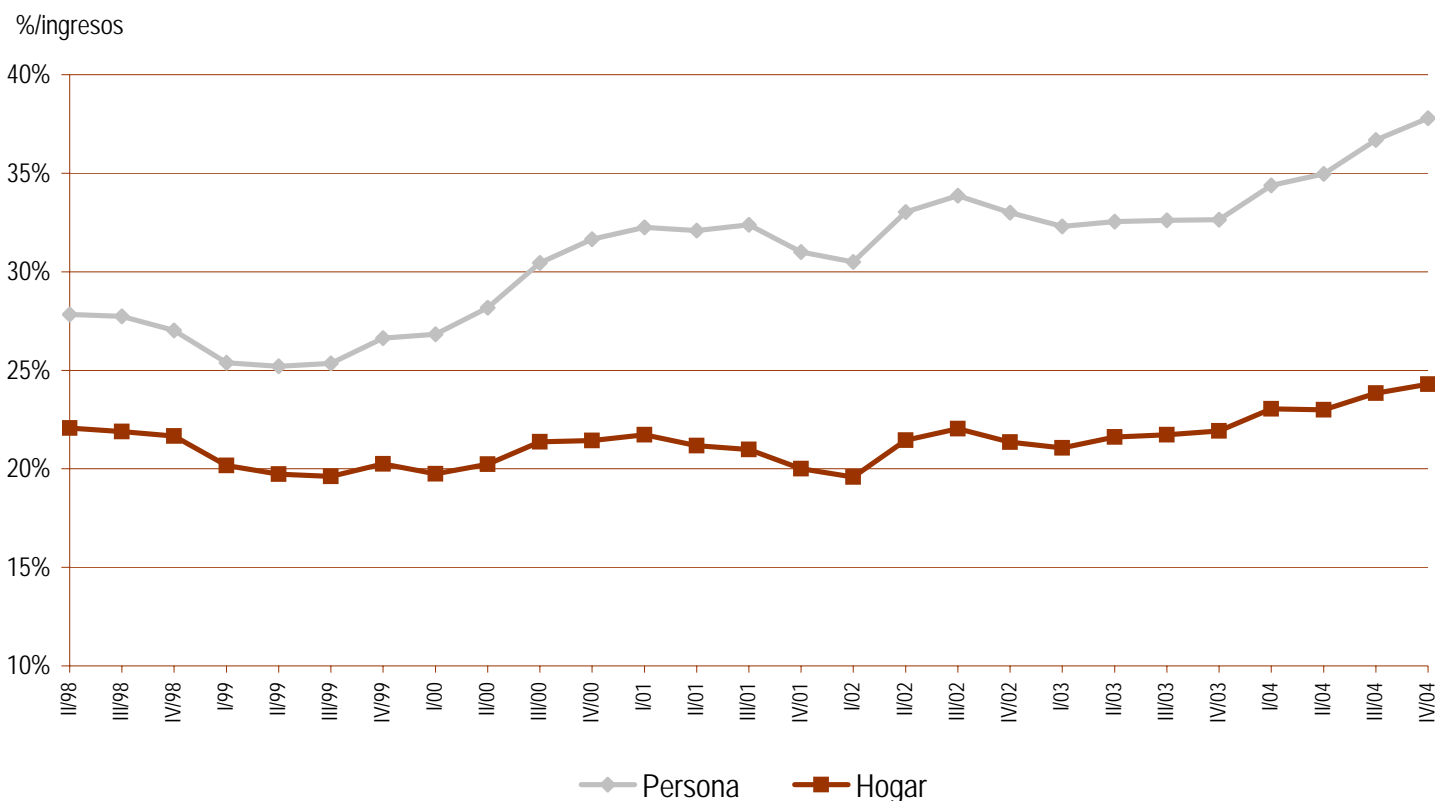
Castilla - La Mancha (4/4)

Cuarto trimestre de 2004

Jóvenes y vivienda

	Total	18-24 años	25-29 años	30-34 años	Hombres	Mujeres
Acceso a la vivienda de los jóvenes						
Precio medio vivienda libre (euros)	103.087,00					
Variación interanual	20,13%					
Precio vivienda libre nueva (euros)	114.399,00					
Variación interanual	18,81%					
Precio vivienda libre segunda mano (euros)	97.107,00					
Variación interanual	20,05%					
Precio medio vivienda protegida (euros)	84.570,00					
Precio máximo tolerable (Hogar joven)	127.338,89	112.752,71	122.037,27	130.784,11	124.695,18	130.695,24
Variación interanual	8,44%					
Precio máximo tolerable (Persona joven)	81.847,65	69.561,82	83.357,35	88.940,01	87.250,72	72.624,13
Variación interanual	3,80%					
Coste de acceso al mercado (Hogar joven)*	24,3%	27,4%	25,3%	23,6%	24,8%	23,7%
Coste de acceso al mercado (Persona joven)*	37,8%	44,5%	37,1%	34,8%	35,4%	42,6%

8.10. Evolución del coste de acceso al mercado de la vivienda para un hogar y una persona joven*


Política de vivienda

Oficinas de Bolsas de Vivienda Joven en alquiler, en convenio con el INJUVE y gestionadas por Comunicación Joven, en Albacete, Ciudad Real, Cuenca, Guadalajara, Toledo y Talavera de la Reina.

Ayudas específicas de la Comunidad para jóvenes:

1) Programa "Adquisición de vivienda protegida para jóvenes": subvención, adicional a la del Estado, del 5% del precio de venta para jóvenes menores de 36 años 2) II Plan Joven 2003-2007: reserva mínima del 30% de las viviendas construidas por la administración autonómica, para jóvenes menores de 36 años; ayuda a la adquisición de primera vivienda de hasta un 22% de su precio, en el caso de compra, y del 32% en el caso de autoconstrucción; programa de Hipoteca Joven.

* Coste de acceso a una vivienda con el precio medio de mercado (consultar la nota metodológica).