

Canarias (1/4)

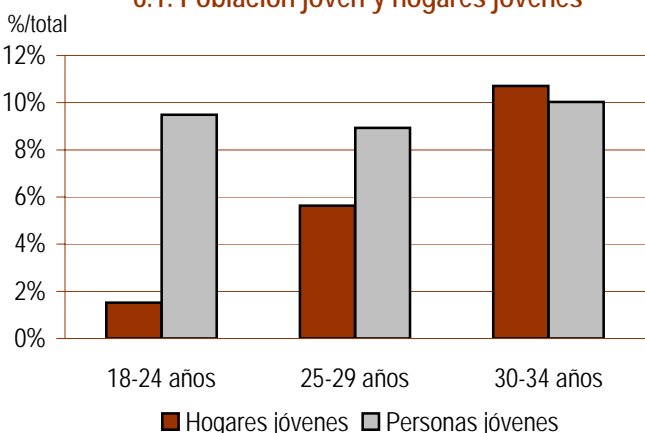
Cuarto trimestre de 2004

La proporción de jóvenes emancipados en las Canarias sigue disminuyendo a lo largo de 2004 hasta situarse, en el cuarto trimestre, en el 38,8% (Gráfico 6.8). Parte de esta evolución se explica por la accesibilidad al mercado residencial. La reducción del nivel medio de emancipación ha ido paralela a un aumento, leve pero constante, del coste económico que conllevaría la compra de una vivienda libre (Gráfico 6.10). En el cuarto trimestre de 2004 una persona joven debería reservar el 58,1% de su salario al pago de la vivienda y, en el caso de tratarse de un hogar joven ya constituido, el 37,4% de sus ingresos. Sin embargo, la situación laboral de las personas jóvenes canarias ha mejorado levemente con relación al trimestre anterior. Esta mejora viene reflejada en un aumento del número de jóvenes con contratos indefinidos (+1,8%) y sendas disminuciones de los que se encuentran en paro (-4,8%) y poseen contratos temporales de menos de un año de duración (-1,5%). Pese a ello, los y las jóvenes canarios registran una mayor tasa de paro en comparación a la media de los y las jóvenes en España (14,1%) y, por el contrario, una menor proporción dispone de contratos indefinidos (27,6%).

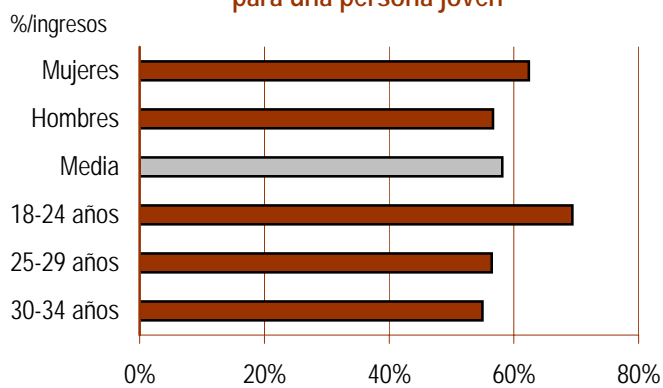
Jóvenes

Vivienda

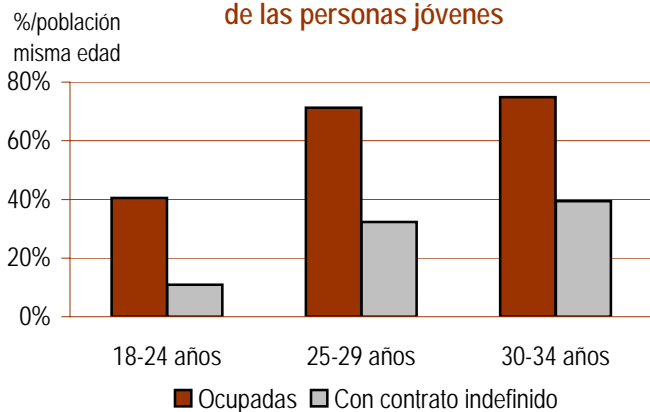
6.1. Población joven y hogares jóvenes



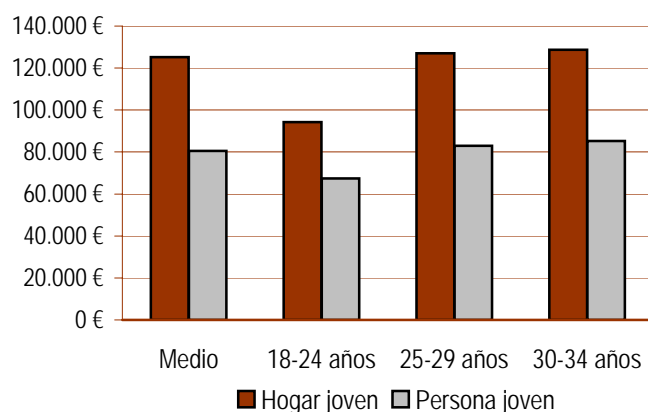
6.2. Coste de acceso a la vivienda para una persona joven



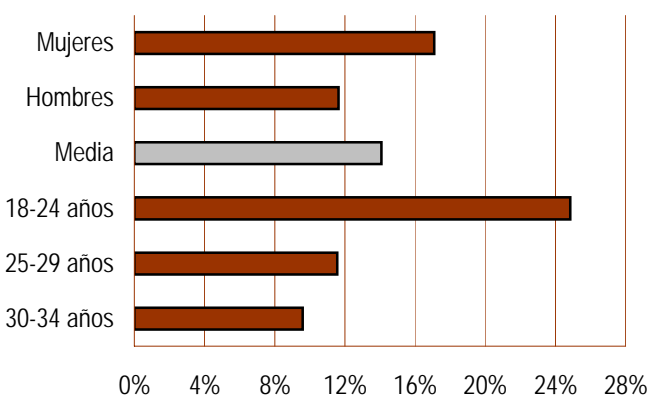
6.3. Condiciones laborales de las personas jóvenes



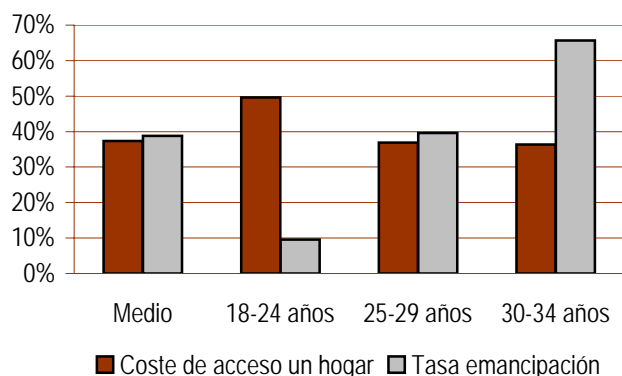
6.4. Precio máximo tolerable



6.5. Tasa de paro



6.6. Emancipación y coste de acceso a la vivienda para un hogar joven



Canarias (2/4)

Cuarto trimestre de 2004

Población joven

	Total	18-24 años	25-29 años	30-34 años	Hombres	Mujeres
Población joven						
Número de personas	528.763	176.425	165.935	186.403	272.282	256.481
%/total población	28,4%	9,5%	8,9%	10,0%	14,6%	13,8%
Variación interanual	-0,72%	-3,14%	-1,24%	2,19%	-0,29%	-1,17%

Hogares jóvenes

Número de hogares	110.715	9.391	34.892	66.431	66.311	44.404
%/total hogares	17,9%	1,5%	5,6%	10,7%	10,7%	7,2%
Tasa de principalidad ⁽¹⁾	20,9%	5,3%	21,0%	35,6%	24,4%	17,3%
Personas por hogar	2,63	2,43	2,37	2,79	2,54	2,76
Variación interanual número hogares	1,70%	6,62% *	1,66%	1,06%	-10,78%	28,57%

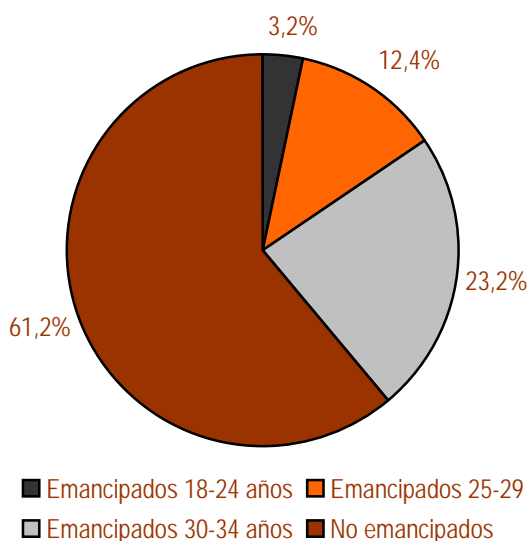
Jóvenes emancipados

Número de jóvenes	205.084	16.940	65.704	122.440	92.762	112.322
%/total jóvenes	38,8%	3,2%	12,4%	23,2%	17,5%	21,2%
Tasa de emancipación ⁽²⁾	38,8%	9,6%	39,6%	65,7%	34,1%	43,8%
Variación interanual jóvenes emancipados	-0,87%	-2,31% *	0,27%	-1,27%	-1,19%	-0,60%

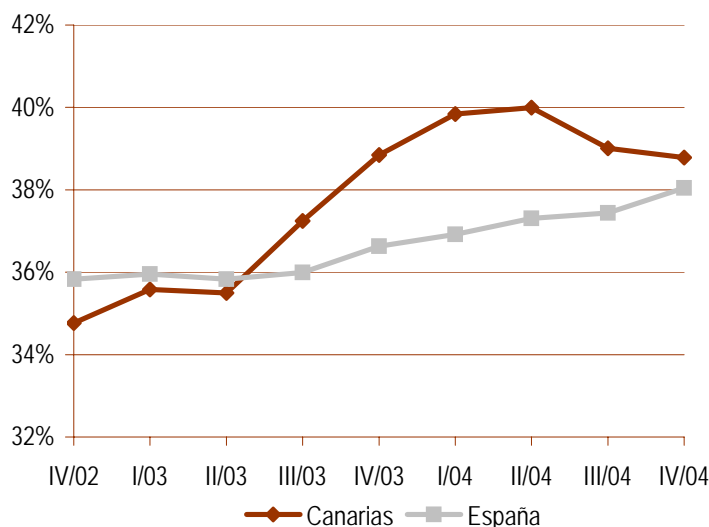
Jóvenes inmigrantes

Con menos de 5 años de residencia	19.037
%/total jóvenes	3,6%
Variación interanual	-24,17%

6.7. Jóvenes emancipados
%/total jóvenes



6.8. Jóvenes emancipados
Tasa de emancipación



Notas

(1) Tasa de principalidad: porcentaje de personas que son cabeza de hogar (la persona de referencia) respecto del total de personas de su misma edad.

(2) Tasa de emancipación: porcentaje de personas que viven fuera del hogar de origen respecto del total de personas de su misma edad.

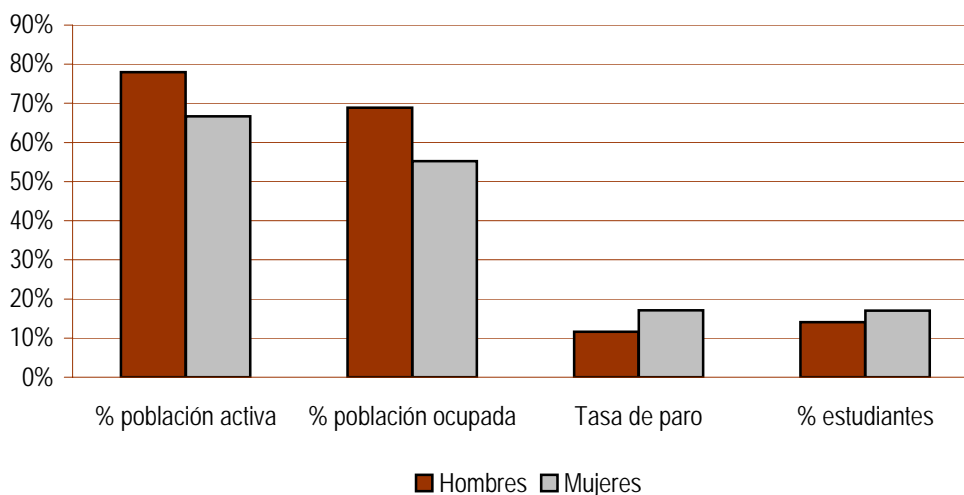
Canarias (3/4)

Cuarto trimestre de 2004

Jóvenes y trabajo

	Total	18-24 años	25-29 años	30-34 años	Hombres	Mujeres
Condiciones laborales de los jóvenes						
Población activa	383.246	95.186	133.707	154.353	212.304	170.942
%/total jóvenes	72,5%	18,0%	25,3%	29,2%	40,2%	32,3%
%/total población de su misma edad	72,5%	54,0%	80,6%	82,8%	78,0%	66,6%
Variación interanual	-0,80%	-3,87%	-2,42%	2,70%	-3,79%	3,19%
Jóvenes ocupados	329.312	71.531	118.250	139.531	187.579	141.733
%/total jóvenes	62,3%	13,5%	22,4%	26,4%	35,5%	26,8%
%/total población de su misma edad	62,3%	40,5%	71,3%	74,9%	68,9%	55,3%
Variación interanual	1,47%	-7,21%	0,37%	7,63%	-2,58%	7,36%
Con contrato indefinido	146.111	19.173	53.567	73.371	81.017	65.094
%/total jóvenes	27,6%	3,6%	10,1%	13,9%	15,3%	12,3%
%/total población de su misma edad	27,6%	10,9%	32,3%	39,4%	29,8%	25,4%
Variación interanual	-5,05%	-22,87%	-7,39%	3,08%	-14,57%	10,24%
Con contrato temporal de menos de un año	51.053	19.454	16.326	15.273	21.563	29.490
%/total población de su misma edad	9,7%	11,0%	9,8%	8,2%	7,9%	11,5%
Variación interanual	-10,31%	-4,95%	-18,76%	-6,64%	3,40%	-18,24%
Jóvenes en paro	53.935	23.655	15.457	14.822	24.725	29.210
Tasa de paro ⁽³⁾	14,1%	24,9%	11,6%	9,6%	11,6%	17,1%
Variación interanual	-12,70%	7,88%	-19,54%	-28,21%	-12,12%	-13,19%
Jóvenes inactivos	145.517	81.239	32.228	32.050	59.978	85.539
%/total población de su misma edad	27,5%	46,0%	19,4%	17,2%	22,0%	33,4%
Variación interanual	-0,50%	-2,27%	3,98%	-0,23%	14,48%	-8,86%
Estudiantes	81.913	66.025	12.428	3.460	38.282	43.632
%/total población de su misma edad	15,5%	37,4%	7,5%	1,9%	14,1%	17,0%
Variación interanual	-4,14%	-6,10%	6,52%	-0,44%	1,57%	-8,65%
Salario medio joven (euros anuales)	12.698,47	10.639,68	13.076,36	13.433,66	13.035,37	11.836,34
Gasto medio hogar joven (euros anuales)	19.750,25	14.871,04	20.026,74	20.294,79	19.496,61	15.617,06

6.9. Relación con la actividad



Notas

(3) Tasa de paro: porcentaje de personas desocupadas sobre el total de población activa de su misma edad.

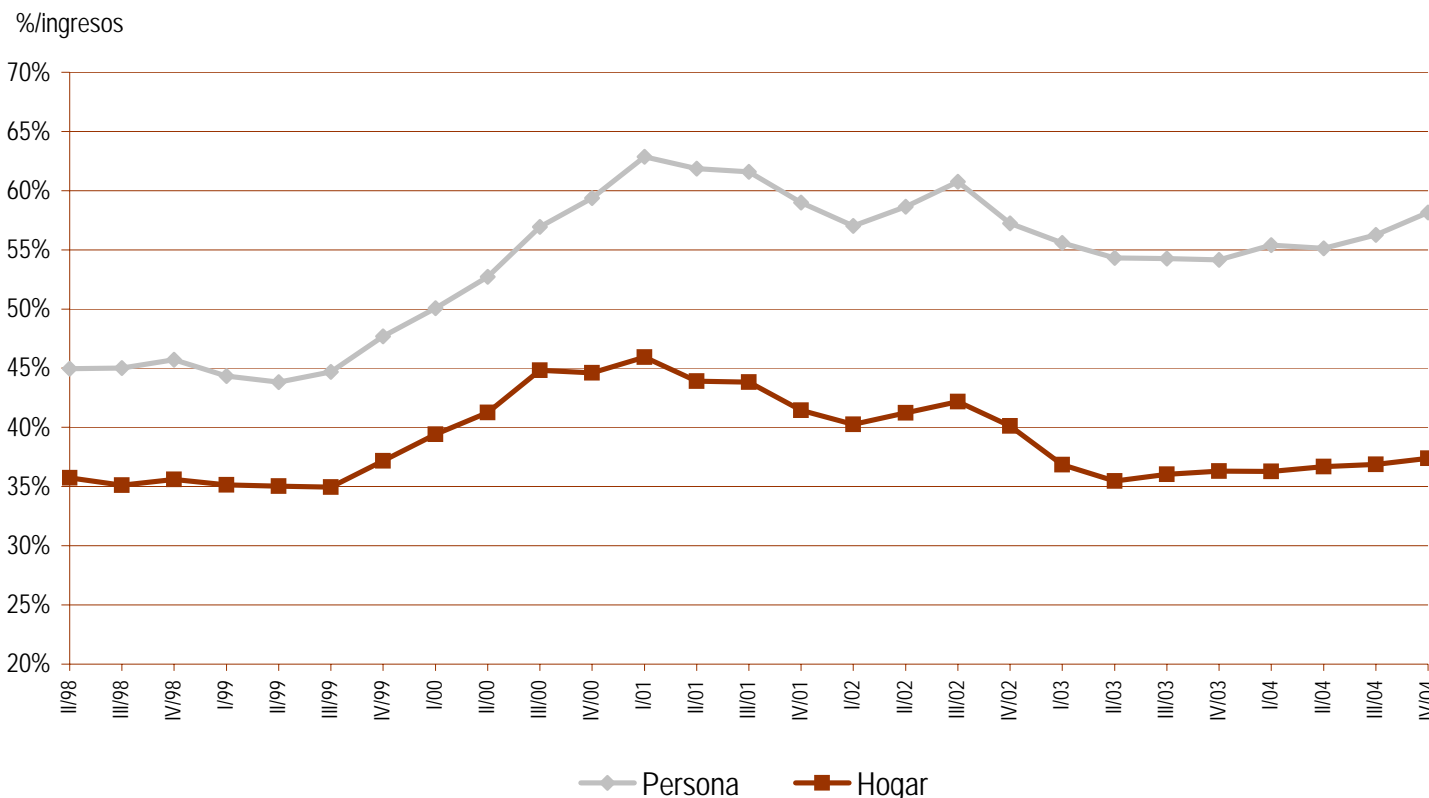
Canarias (4/4)

Cuarto trimestre de 2004

Jóvenes y vivienda

	Total	18-24 años	25-29 años	30-34 años	Hombres	Mujeres
Acceso a la vivienda de los jóvenes						
Precio medio vivienda libre (euros)	156.060,00					
Variación interanual	12,47%					
Precio vivienda libre nueva (euros)	165.729,00					
Variación interanual	14,55%					
Precio vivienda libre segunda mano (euros)	152.916,00					
Variación interanual	11,79%					
Precio medio vivienda protegida (euros)	83.050,00					
Precio máximo tolerable (Hogar joven)	125.226,55	94.289,90	126.979,65	128.679,16	123.618,31	99.020,00
Variación interanual	9,24%					
Precio máximo tolerable (Persona joven)	80.514,70	67.460,94	82.910,74	85.176,16	82.650,79	75.048,34
Variación interanual	4,76%					
Coste de acceso al mercado (Hogar joven)*	37,4%	49,7%	36,9%	36,4%	37,9%	47,3%
Coste de acceso al mercado (Persona joven)*	58,1%	69,4%	56,5%	55,0%	56,6%	62,4%

6.10. Evolución del coste de acceso al mercado de la vivienda para un hogar y una persona joven*



Política de vivienda

Oficinas de Bolsas de Vivienda Joven en alquiler, en convenio con el INJUVE y gestionadas por Provivienda, en La Laguna, La Orotava, Las Palmas, Santa Lucía de Tirajana, Santa Cruz de Tenerife, Telde, Adeje, Santa María de Guía y los Llanos de Aridane.

Programa de Hipoteca Joven, en convenio con Provivienda, en La Laguna, La Orotava, Las Palmas, Santa Lucía de Tirajana, Santa Cruz de Tenerife, Telde, Adeje, Santa María de Guía y los Llanos de Aridane.

Ayudas específicas de la Comunidad para jóvenes:

1) Subvención, con un importe máximo de 12.000€, para la rehabilitación de viviendas desocupadas que sean alquiladas a jóvenes.

2) Subvención a la adquisición de viviendas existentes, con un límite máximo de 6.000€.

* Coste de acceso a una vivienda con el precio medio de mercado (consultar la nota metodológica).