

Aragón (1/4)

Cuarto trimestre de 2004

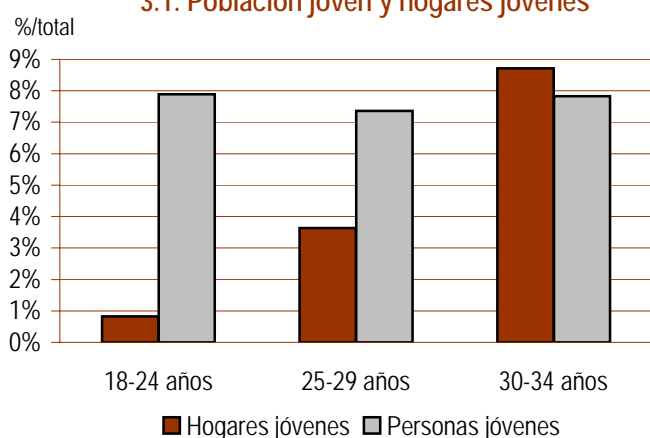
Aragón es la cuarta comunidad autónoma con una mayor proporción de jóvenes emancipados (43,1%). Sin embargo, a diferencia de los dos trimestres anteriores, el cuarto trimestre de 2004 no ha supuesto una mejora sustancial en los niveles medios de emancipación residencial (Gráfico 3.8). Por un lado, ello se debe a la considerable dificultad para acceder a una vivienda en el mercado libre. El esfuerzo financiero que supondría la compra de una vivienda libre se ha situado en el 50,2% del salario de una persona joven y en el 34,4% de los ingresos de un hogar joven ya existente. Estos niveles son significativamente mayores a los del trimestre anterior, a causa del comportamiento altamente inflacionista de los precios medios de la vivienda libre. En un año han subido un 20,24%, hasta situarse en 152.950,00€.

Desde la óptica laboral, el hecho más relevante ha sido el aumento trimestral del 10,8% en el número de jóvenes en paro. Con todo, la situación laboral de las personas jóvenes aragonesas es más positiva que la del conjunto de jóvenes en España, especialmente en términos de ocupación y contratación indefinida.

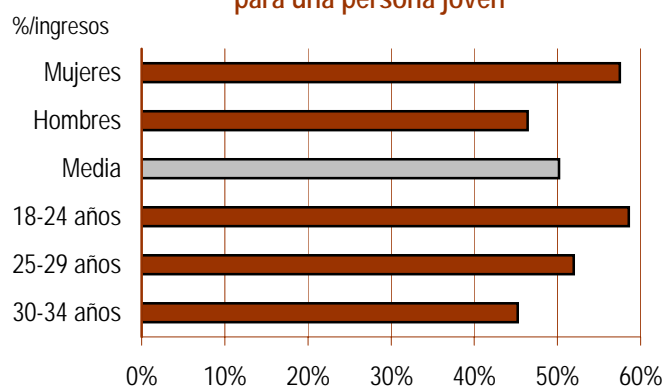
Jóvenes

Vivienda

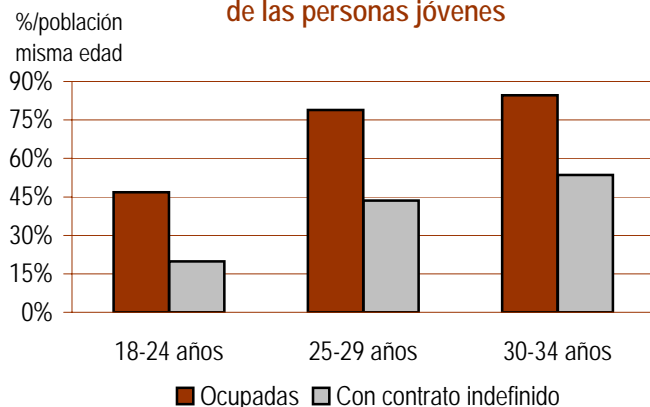
3.1. Población joven y hogares jóvenes



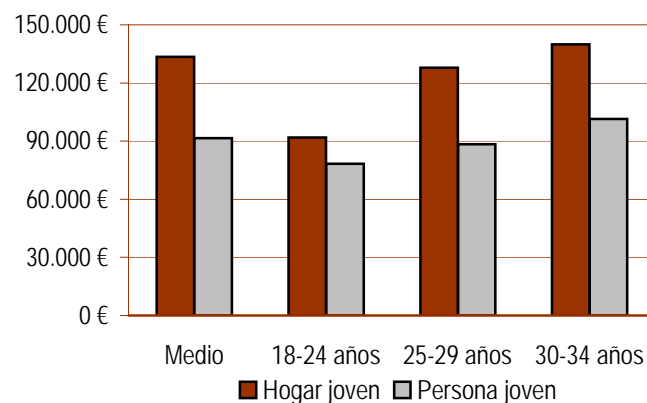
3.2. Coste de acceso a la vivienda para una persona joven



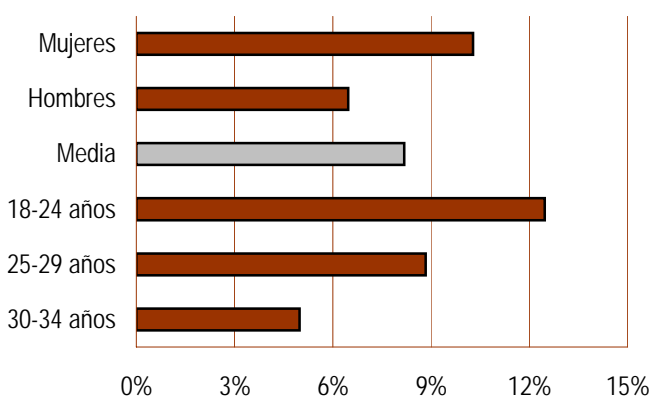
3.3. Condiciones laborales de las personas jóvenes



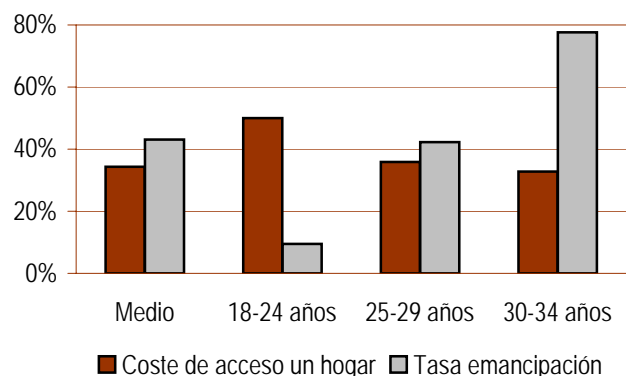
3.4. Precio máximo tolerable



3.5. Tasa de paro



3.6. Emancipación y coste de acceso a la vivienda para un hogar joven



Aragón (2/4)

Cuarto trimestre de 2004

Población joven

	Total	18-24 años	25-29 años	30-34 años	Hombres	Mujeres
Población joven						
Número de personas	265.798	90.836	84.768	90.195	136.629	129.170
%/total población	23,1%	7,9%	7,4%	7,8%	11,9%	11,2%
Variación interanual	-1,52%	-2,31%	-2,54%	0,28%	-0,72%	-2,36%

Hogares jóvenes

Número de hogares	57.884	3.642	15.949	38.293	43.296	14.588
%/total hogares	13,2%	0,8%	3,6%	8,7%	9,9%	3,3%
Tasa de principalidad ⁽¹⁾	21,8%	4,0%	18,8%	42,5%	31,7%	11,3%
Personas por hogar	2,47	2,00	2,03	2,70	2,59	2,10
Variación interanual número hogares	4,51%	50,06%	-7,64%	7,30%	5,44%	1,87%

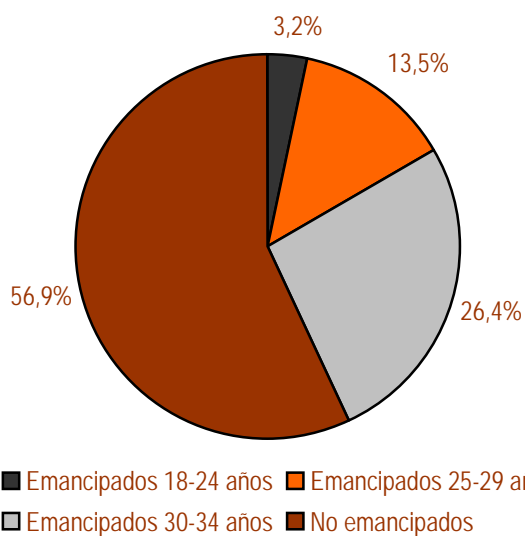
Jóvenes emancipados

Número de jóvenes	114.485	8.612	35.815	70.058	51.346	63.139
%/total jóvenes	43,1%	3,2%	13,5%	26,4%	19,3%	23,8%
Tasa de emancipación ⁽²⁾	43,1%	9,5%	42,3%	77,7%	37,6%	48,9%
Variación interanual jóvenes emancipados	5,42%	29,98%	3,33%	4,08%	7,52%	3,77%

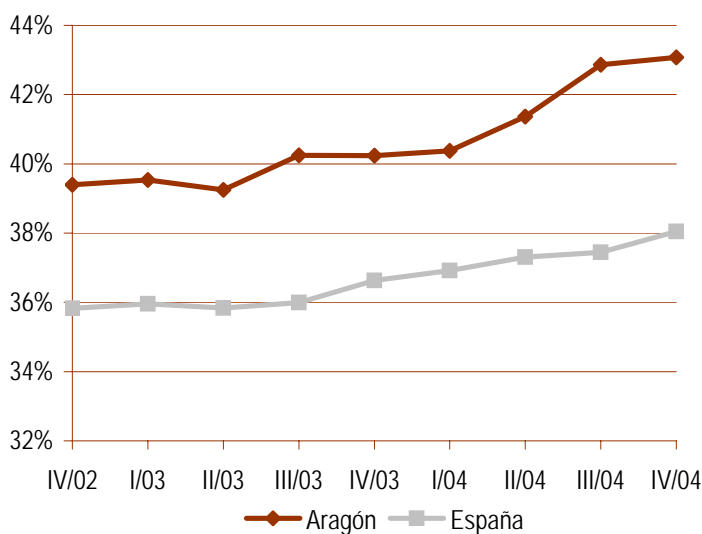
Jóvenes inmigrantes

Con menos de 5 años de residencia	14.710
%/total jóvenes	5,5%
Variación interanual	10,50%

3.7. Jóvenes emancipados
%/total jóvenes



3.8. Jóvenes emancipados
Tasa de emancipación



Notas

(1) **Tasa de principalidad:** porcentaje de personas que son cabeza de hogar (la persona de referencia) respecto del total de personas de su misma edad.

(2) **Tasa de emancipación:** porcentaje de personas que viven fuera del hogar de origen respecto del total de personas de su misma edad.

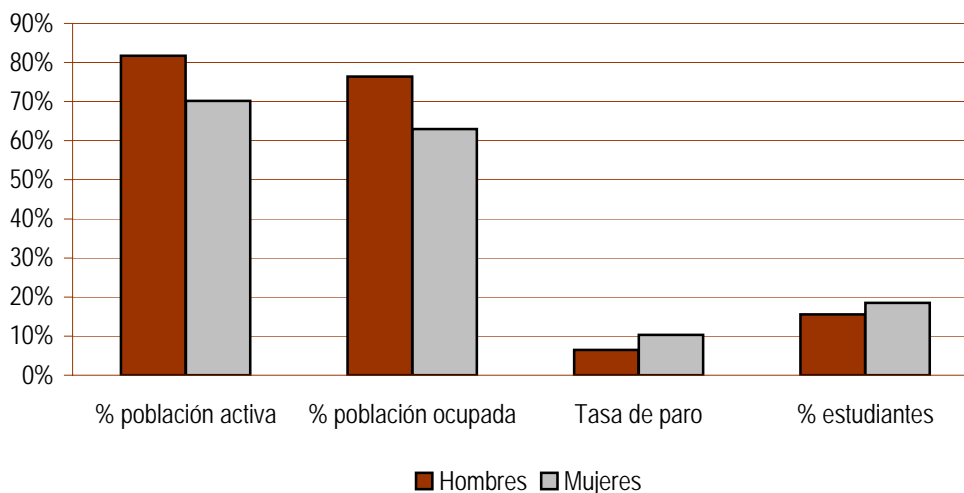
Aragón (3/4)

Cuarto trimestre de 2004

Jóvenes y trabajo

	Total	18-24 años	25-29 años	30-34 años	Hombres	Mujeres
Condiciones laborales de los jóvenes						
Población activa	202.276	48.586	73.340	80.349	111.651	90.625
%/total jóvenes	76,1%	18,3%	27,6%	30,2%	42,0%	34,1%
%/total población de su misma edad	76,1%	53,5%	86,5%	89,1%	81,7%	70,2%
Variación interanual	1,61%	3,44%	-0,98%	2,96%	0,27%	3,31%
Jóvenes ocupados	185.733	42.528	66.861	76.344	104.425	81.308
%/total jóvenes	69,9%	16,0%	25,2%	28,7%	39,3%	30,6%
%/total población de su misma edad	69,9%	46,8%	78,9%	84,6%	76,4%	62,9%
Variación interanual	2,76%	4,66%	-0,11%	4,34%	0,05%	6,47%
Con contrato indefinido	103.288	17.989	36.969	48.330	56.924	46.364
%/total jóvenes	38,9%	6,8%	13,9%	18,2%	21,4%	17,4%
%/total población de su misma edad	38,9%	19,8%	43,6%	53,6%	41,7%	35,9%
Variación interanual	1,91%	5,21%	2,80%	0,08%	-3,14%	8,88%
Con contrato temporal de menos de un año	24.860	11.062	8.980	4.818	11.318	13.542
%/total población de su misma edad	9,4%	12,2%	10,6%	5,3%	8,3%	10,5%
Variación interanual	26,26%	82,41%	4,52%	-4,28%	21,17%	30,85%
Jóvenes en paro	16.543	6.058	6.480	4.005	7.226	9.317
Tasa de paro ⁽³⁾	8,2%	12,5%	8,8%	5,0%	6,5%	10,3%
Variación interanual	-9,78%	-4,34%	-9,14%	-17,80%	3,56%	-17,98%
Jóvenes inactivos	63.523	42.249	11.428	9.846	24.978	38.545
%/total población de su misma edad	23,9%	46,5%	13,5%	10,9%	18,3%	29,8%
Variación interanual	-10,32%	-8,18%	-11,53%	-17,31%	-4,93%	-13,50%
Estudiantes	45.155	37.762	6.191	1.203 *	21.232	23.924
%/total población de su misma edad	17,0%	41,6%	7,3%	1,3% *	15,5%	18,5%
Variación interanual	-9,30%	-9,91%	-10,55%	26,38% *	-1,00%	-15,58%
Salario medio joven (euros anuales)	14.425,19	12.358,54	13.930,48	16.009,72	15.591,63	12.585,15
Gasto medio hogar joven (euros anuales)	21.054,89	14.476,50	20.153,73	22.055,92	21.098,64	19.762,10

3.9. Relación con la actividad



Notas

(3) Tasa de paro: porcentaje de personas desocupadas sobre el total de población activa de su misma edad.

* Debido al escaso número de observaciones muestrales en la EPA, esta cifra debe interpretarse con cautela.

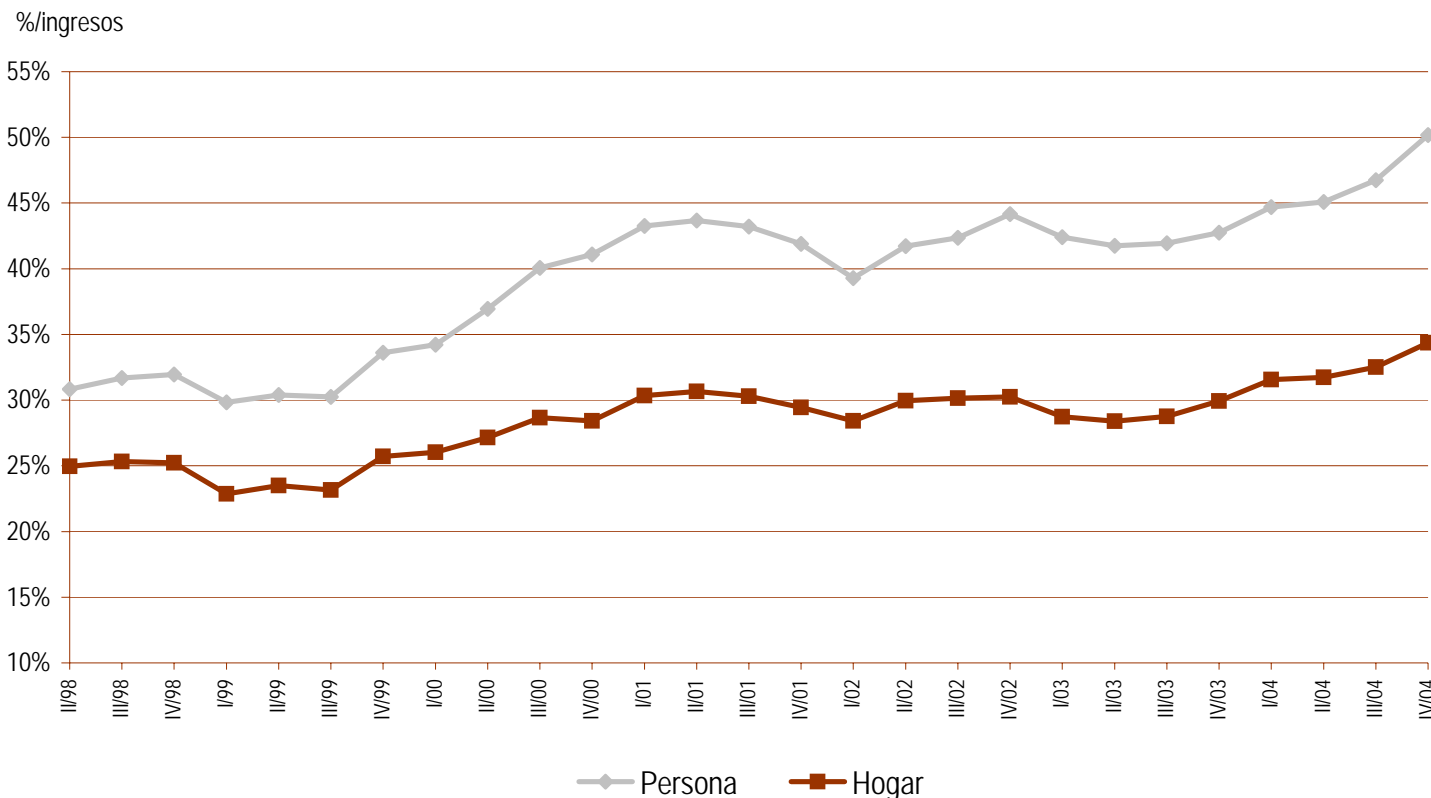
Aragón (4/4)

Cuarto trimestre de 2004

Jóvenes y vivienda

	Total	18-24 años	25-29 años	30-34 años	Hombres	Mujeres
Acceso a la vivienda de los jóvenes						
Precio medio vivienda libre (euros)	152.950,00					
Variación interanual	20,24%					
Precio vivienda libre nueva (euros)	181.619,00					
Variación interanual	21,63%					
Precio vivienda libre segunda mano (euros)	140.767,00					
Variación interanual	19,12%					
Precio medio vivienda protegida (euros)	82.440,00					
Precio máximo tolerable (Hogar joven)	133.498,64	91.788,32	127.784,78	139.845,65	133.775,98	125.301,70
Variación interanual	4,68%					
Precio máximo tolerable (Persona joven)	91.462,99	78.359,34	88.326,29	101.509,67	98.858,79	79.796,17
Variación interanual	2,46%					
Coste de acceso al mercado (Hogar joven)*	34,4%	50,0%	35,9%	32,8%	34,3%	36,6%
Coste de acceso al mercado (Persona joven)*	50,2%	58,6%	51,9%	45,2%	46,4%	57,5%

3.10. Evolución del coste de acceso al mercado de la vivienda para un hogar y una persona joven*



Política de vivienda

Bolsa de Vivienda Joven en alquiler, en convenio con el INJUVE y el Ayuntamiento de Zaragoza, gestionada por el Ayuntamiento de Zaragoza. Programas del Ayuntamiento de Zaragoza: convocatorias anuales de subvenciones para vivienda de alquiler para jóvenes e Hipoteca Zaragoza Joven, en convenio con Cajalón, para la compra de vivienda.

* Coste de acceso a una vivienda con el precio medio de mercado (consultar la nota metodológica).