

Galicia (1/9)

Cuarto trimestre de 2011

La pérdida de autonomía residencial de la población joven de Galicia ha sido más acusada que la del conjunto de España (Gráfico 14.8), de manera que en el cuarto trimestre de 2011 menos del 42% está residiendo fuera de su hogar de origen. Es igualmente revelador el hecho de que más de tres de cada diez personas jóvenes-adultas (30-34 años) conviven hoy en día con sus familiares.

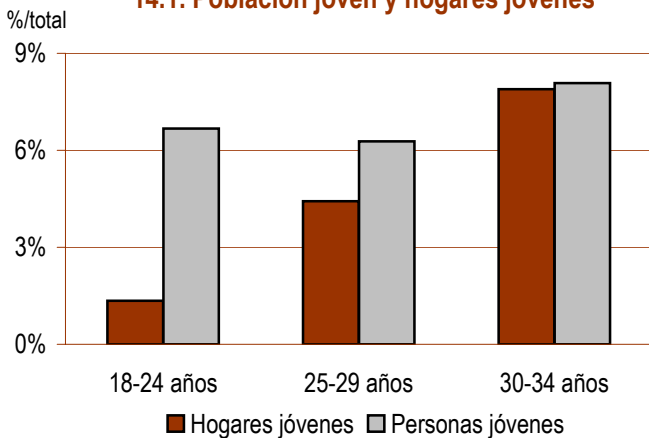
Estrictamente en términos económicos, las oportunidades de acceso al mercado de la vivienda en propiedad para los y las jóvenes de Galicia no son de las más limitadas de España (Gráfico 0.11), especialmente en las provincias de Lugo y Ourense, donde un hogar joven podría financiar la compra de un vivienda libre con menos del 32% de su renta neta (Gráfico 14.12).

El principal inconveniente es que aumenta la población joven que no percibe un salario. En apenas dos años, la proporción de personas jóvenes que están desempleadas o son inactivas en Galicia ha pasado del 38,9% al 45,2% del total.

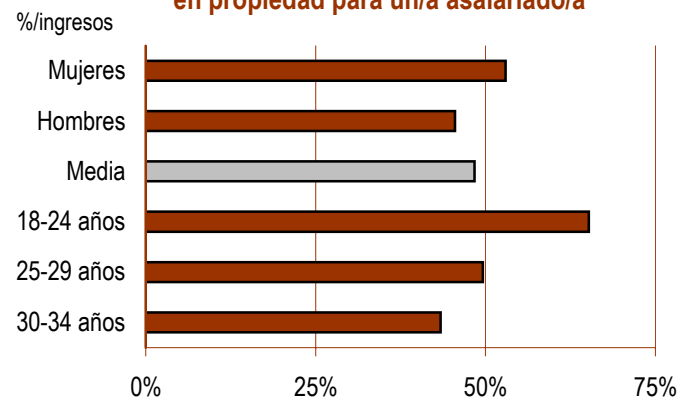
Población joven

Vivienda

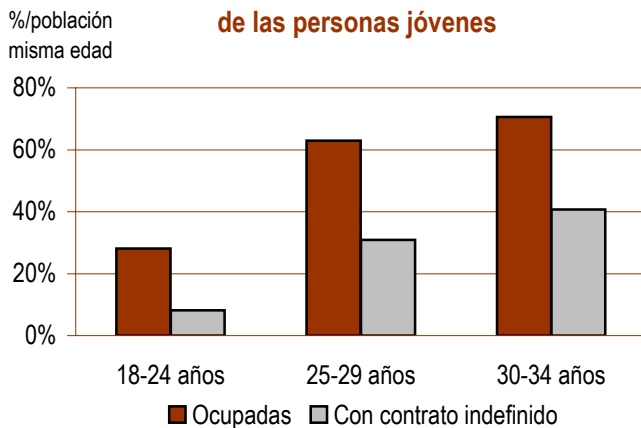
14.1. Población joven y hogares jóvenes



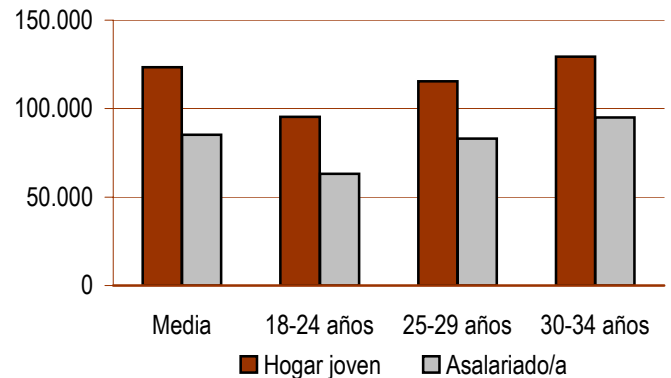
14.2. Coste de acceso a la vivienda en propiedad para un/a asalariado/a



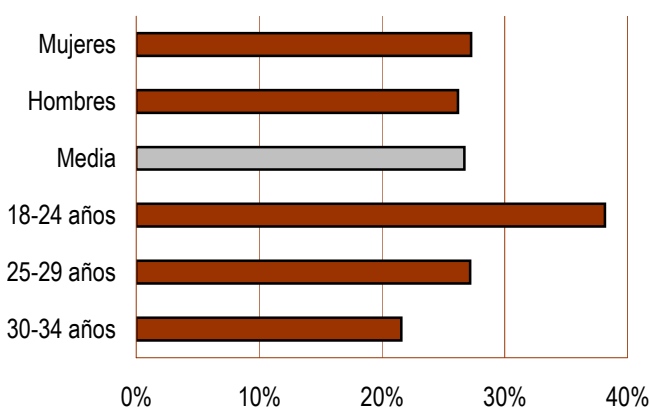
14.3. Condiciones laborales de las personas jóvenes



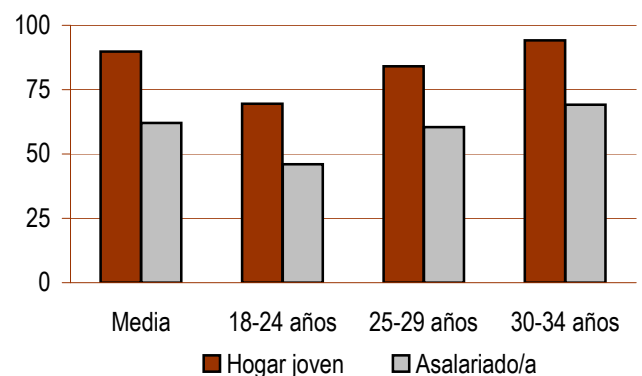
14.4. Precio máximo tolerable de compra Euros



14.5. Tasa de paro



14.6. Superficie máxima tolerable de compra



Galicia (2/9)

Cuarto trimestre de 2011

Población joven

	Total	18-24 años	25-29 años	30-34 años	Hombres	Mujeres
Población joven						
Número de personas	571.054	181.118	170.443	219.493	289.733	281.321
%/total población	21,0%	6,7%	6,3%	8,1%	10,7%	10,4%
Variación interanual	-3,65%	-2,23%	-6,13%	-2,83%	-3,62%	-3,69%

Hogares jóvenes

	Total	18-24 años	25-29 años	30-34 años	Hombres	Mujeres
Hogares jóvenes						
Número de hogares	139.810	13.824	45.262	80.724	62.733	77.077
%/total hogares	13,7%	1,4%	4,4%	7,9%	6,1%	7,5%
Tasa de principalidad ⁽¹⁾	24,5%	7,6%	26,6%	36,8%	21,7%	27,4%
Personas por hogar	2,44	2,63	2,27	2,51	2,30	2,56
Variación interanual número hogares	-8,83%	-18,34%	-3,96%	-9,60%	-11,56%	-6,49%

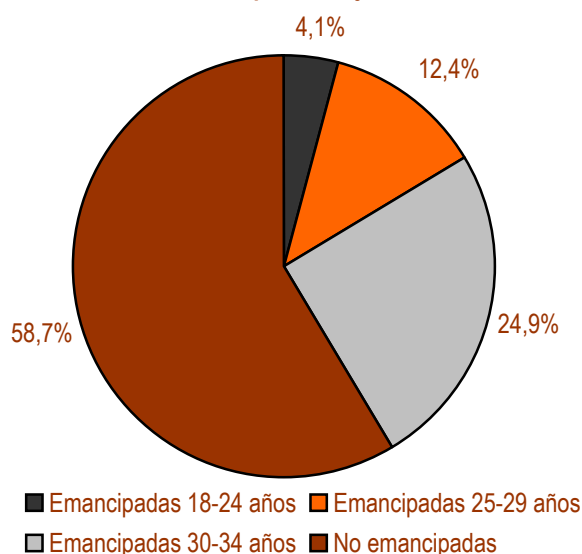
Población joven emancipada

	Total	18-24 años	25-29 años	30-34 años	Hombres	Mujeres
Población joven emancipada						
Número de personas	235.952	23.311	70.665	141.976	104.543	131.409
%/total población joven	41,3%	4,1%	12,4%	24,9%	18,3%	23,0%
Tasa de emancipación ⁽²⁾	41,3%	12,9%	41,5%	64,7%	36,1%	46,7%
Variación interanual población emancipada	-7,19%	-6,90%	-8,29%	-6,67%	-8,46%	-6,15%

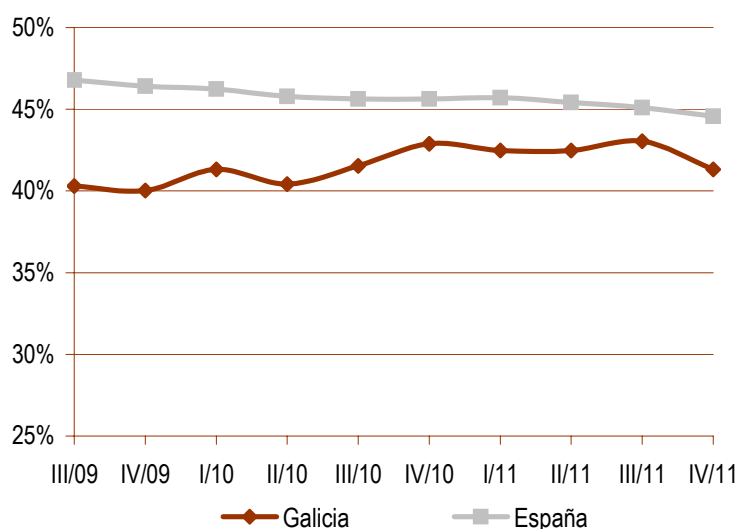
Población joven inmigrante

Con menos de 5 años de residencia	21.643
%/total población joven	3,8%
Variación interanual	-10,14%

**14.7. Personas jóvenes emancipadas
%/total personas jóvenes**



**14.8. Personas jóvenes emancipadas
Tasa de emancipación**



Notas

(1) **Tasa de principalidad:** porcentaje de personas que constan como "persona de referencia" de una vivienda sobre el total de su misma edad.

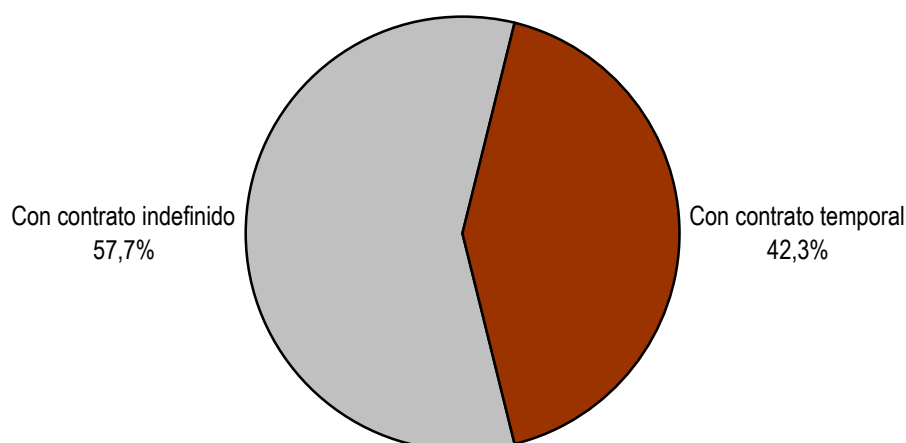
(2) **Tasa de emancipación:** porcentaje de personas que viven fuera del hogar de origen sobre el total de su misma edad.

Galicia (3/9)

Cuarto trimestre de 2011

Población joven y trabajo

	Total	18-24 años	25-29 años	30-34 años	Hombres	Mujeres
Condiciones laborales de la población joven						
Población activa	427.124	82.316	147.377	197.431	224.185	202.939
%/total población joven	74,8%	14,4%	25,8%	34,6%	39,3%	35,5%
Tasa de actividad ⁽³⁾	74,8%	45,4%	86,5%	89,9%	77,4%	72,1%
Variación interanual	-2,10%	-6,57%	-2,40%	0,14%	-3,35%	-0,67%
Población ocupada	313.076	50.902	107.317	154.857	165.456	147.620
%/total población joven	54,8%	8,9%	18,8%	27,1%	29,0%	25,9%
Tasa de empleo ⁽⁴⁾	54,8%	28,1%	63,0%	70,6%	57,1%	52,5%
Variación interanual	-6,28%	-9,57%	-7,83%	-4,01%	-6,81%	-5,68%
Población asalariada	271.672	46.111	94.430	131.131	137.789	133.883
%/total población joven	47,6%	8,1%	16,5%	23,0%	24,1%	23,4%
%/total población de su misma edad	47,6%	25,5%	55,4%	59,7%	47,6%	47,6%
Variación interanual	-6,01%	-7,88%	-8,69%	-3,28%	-6,98%	-4,99%
Con contrato indefinido	156.888	14.837	52.611	89.440	81.643	75.245
%/total población joven	27,5%	2,6%	9,2%	15,7%	14,3%	13,2%
%/total asalariados/as misma edad	57,7%	32,2%	55,7%	68,2%	59,3%	56,2%
%/total población de su misma edad	27,5%	8,2%	30,9%	40,7%	28,2%	26,7%
Variación interanual	-8,37%	-21,10%	-9,55%	-5,10%	-9,50%	-7,11%
Con contrato temporal	114.784	31.274	41.819	41.691	56.146	58.638
%/total población joven	20,1%	5,5%	7,3%	7,3%	9,8%	10,3%
%/total asalariados/as misma edad	42,3%	67,8%	44,3%	31,8%	40,7%	43,8%
%/total población de su misma edad	20,1%	17,3%	24,5%	19,0%	19,4%	20,8%
Variación interanual	-2,59%	0,07%	-7,59%	0,87%	-3,06%	-2,13%
Con contrato temporal de menos de un año	71.612	21.968	24.562	25.082	33.697	37.915
%/total asalariados/as misma edad	26,4%	47,6%	26,0%	19,1%	24,5%	28,3%
%/total población de su misma edad	12,5%	12,1%	14,4%	11,4%	11,6%	13,5%
Variación interanual	-5,43%	5,51%	-18,75%	1,65%	-3,33%	-7,23%

14.9. Población joven asalariada según el tipo de contrato

Notas

(3) **Tasa de actividad:** porcentaje de población activa sobre el total de su misma edad.

(4) **Tasa de empleo:** porcentaje de población ocupada sobre el total de su misma edad.

Galicia (4/9)

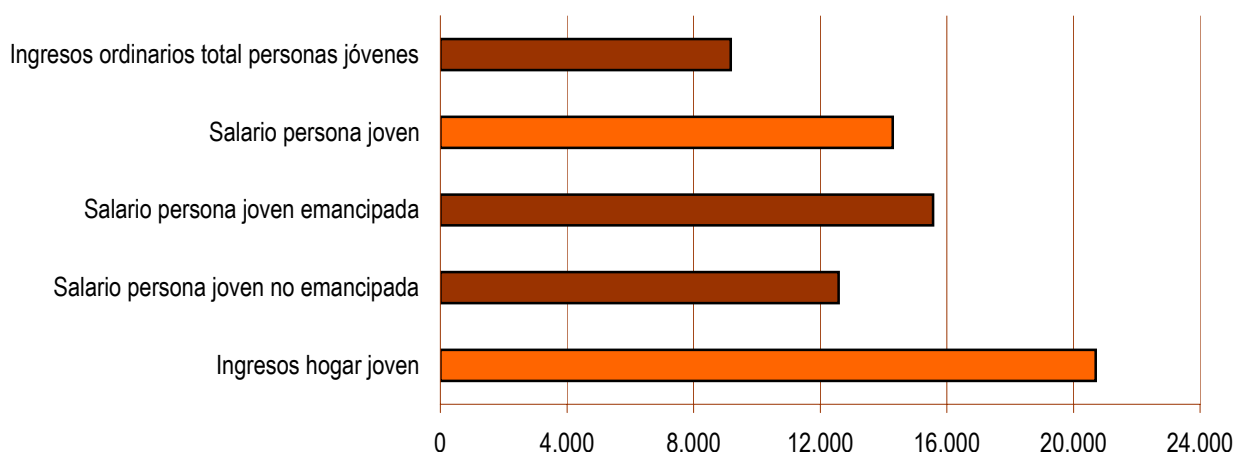
Cuarto trimestre de 2011

Población joven y trabajo

	Total	18-24 años	25-29 años	30-34 años	Hombres	Mujeres
Condiciones laborales de la población joven						
Población joven en paro	114.048	31.414	40.060	42.574	58.729	55.319
Tasa de paro ⁽⁵⁾	26,7%	38,2%	27,2%	21,6%	26,2%	27,3%
Variación interanual	11,58%	-1,28%	15,90%	18,84%	7,93%	15,74%
Población joven inactiva	143.929	98.803	23.066	22.060	65.548	78.381
%/total población de su misma edad	25,2%	54,6%	13,5%	10,1%	22,6%	27,9%
Variación interanual	-8,00%	1,71%	-24,58%	-23,19%	-4,50%	-10,74%
Población estudiante	111.928	89.822	16.103	6.003	53.495	58.433
%/total población de su misma edad	19,6%	49,6%	9,4%	2,7%	18,5%	20,8%
Variación interanual	-4,02%	0,56%	-15,99%	-26,08%	0,53%	-7,83%
Capacidad adquisitiva (euros netos anuales)						
Población joven sin ingresos ordinarios	108.110					
%/total población de su misma edad	18,9%					
Población joven sin salario	257.977	130.217	63.126	64.634	124.277	133.700
%/total población de su misma edad	45,2%	71,9%	37,0%	29,4%	42,9%	47,5%
Variación interanual	-0,26%	0,97%	-3,10%	0,13%	1,00%	-1,40%
Hogares sin personas ocupadas	19.904	- *	7.407	10.407	8.470	11.434
%/total hogares de su misma edad	14,2%	- *	16,4%	12,9%	13,5%	14,8%
%/total hogares sin personas ocupadas	5,6%	- *	2,1%	2,9%	2,4%	3,2%
Variación interanual	-13,01%	- *	-9,65%	-2,78%	-17,93%	-8,97%
Ingresos ordinarios persona joven	9.173,59	4.142,19	10.167,46	12.594,30	10.383,68	7.887,77
Salario persona joven	14.289,00	10.599,37	13.930,70	15.940,00	15.196,94	13.052,38
Variación interanual	0,40%					
Persona joven emancipada	15.568,57	11.046,62	14.094,43	16.410,25	17.159,80	13.794,88
Persona joven no emancipada	12.582,71	10.499,45	13.772,97	14.194,37	12.943,21	11.871,83
Ingresos hogar joven	20.700,12	16.013,84	19.377,14	21.705,20	20.096,96	21.617,05
Variación interanual	0,05%					

14.10. Capacidad adquisitiva de las personas jóvenes

Euros netos anuales


Notas

(5) **Tasa de paro:** porcentaje de población en paro sobre el total de población activa de su misma edad.

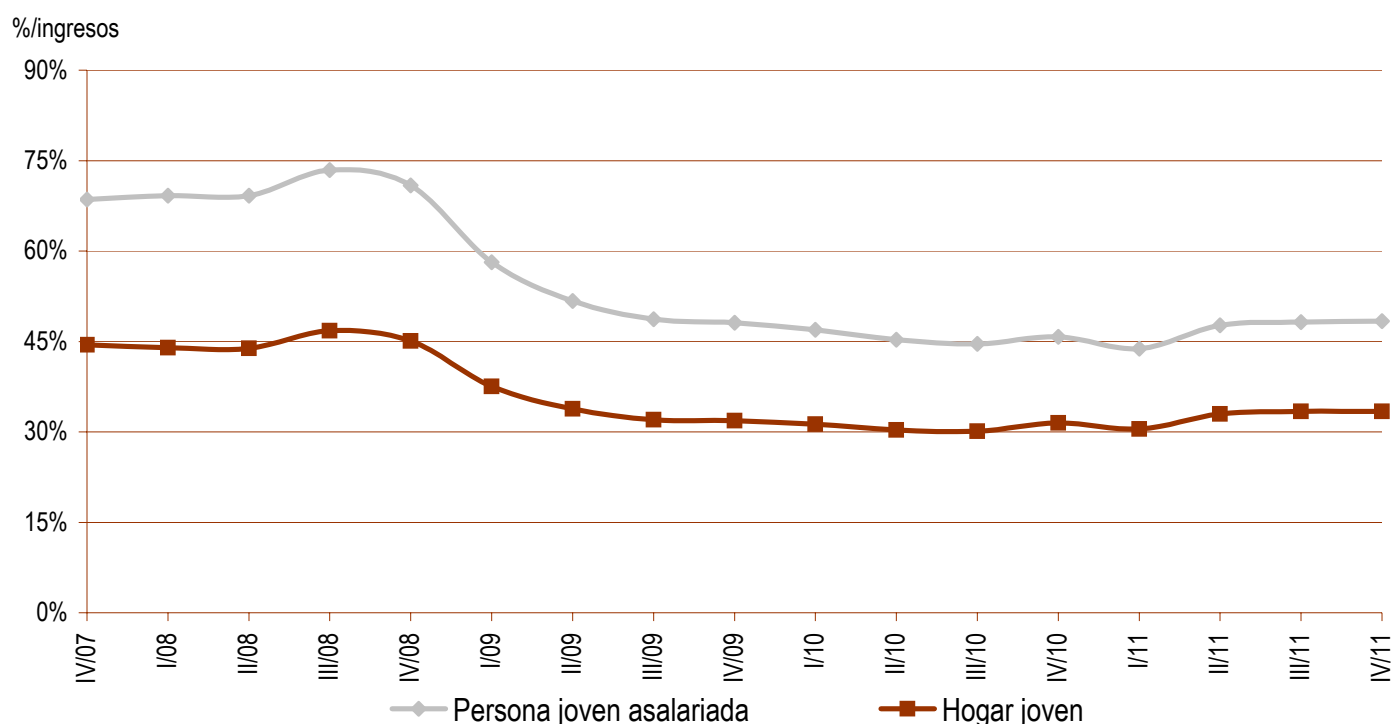
* Esta cifra no se publica o debe tomarse con precaución, porque puede estar afectada por grandes errores de muestreo.

Galicia (5/9)

Cuarto trimestre de 2011

Población joven y vivienda

	Total	18-24 años	25-29 años	30-34 años	Hombres	Mujeres
Acceso a la vivienda en propiedad						
Precio medio vivienda libre (euros)	137.320,00					
Variación interanual	-6,59%					
Precio vivienda libre nueva (euros)	149.430,00					
Variación interanual	-5,51%					
Precio vivienda libre segunda mano (euros)	121.290,00					
Variación interanual	-7,82%					
Precio medio vivienda protegida (euros)	109.340,00					
Precio máximo tolerable (Hogar joven)	123.352,42	95.426,82	115.468,75	129.341,69	119.758,17	128.816,45
Variación interanual	-11,92%					
Precio máximo tolerable (Asalariado/a)	85.148,42	63.161,86	83.013,30	94.986,78	90.558,86	77.779,39
Variación interanual	-11,62%					
Coste acceso propiedad (Hogar joven)*	33,4%	43,2%	35,7%	31,9%	34,4%	32,0%
Variación interanual	6,06%					
Coste acceso propiedad (Asalariado/a)*	48,4%	65,2%	49,6%	43,4%	45,5%	53,0%
Variación interanual	5,70%					
Coste acceso propiedad (Ingresos ordinarios)*	75,4%	166,9%	68,0%	54,9%	66,6%	87,6%
Variación interanual	4,56%					
Importe entrada inicial para la compra	41.196,00					
Nº veces ingresos anuales hogar joven	2,0	2,6	2,1	1,9	2,0	1,9
Variación interanual	-6,63%					
Nº veces salario anual persona joven	2,9	3,9	3,0	2,6	2,7	3,2
Variación interanual	-6,95%					

14.11. Evolución del coste de acceso al mercado de la vivienda en propiedad para un hogar joven y una persona joven asalariada*


* Coste de acceso a una vivienda en régimen de propiedad con el precio medio de mercado (consultar la nota metodológica).

Galicia (6/9)

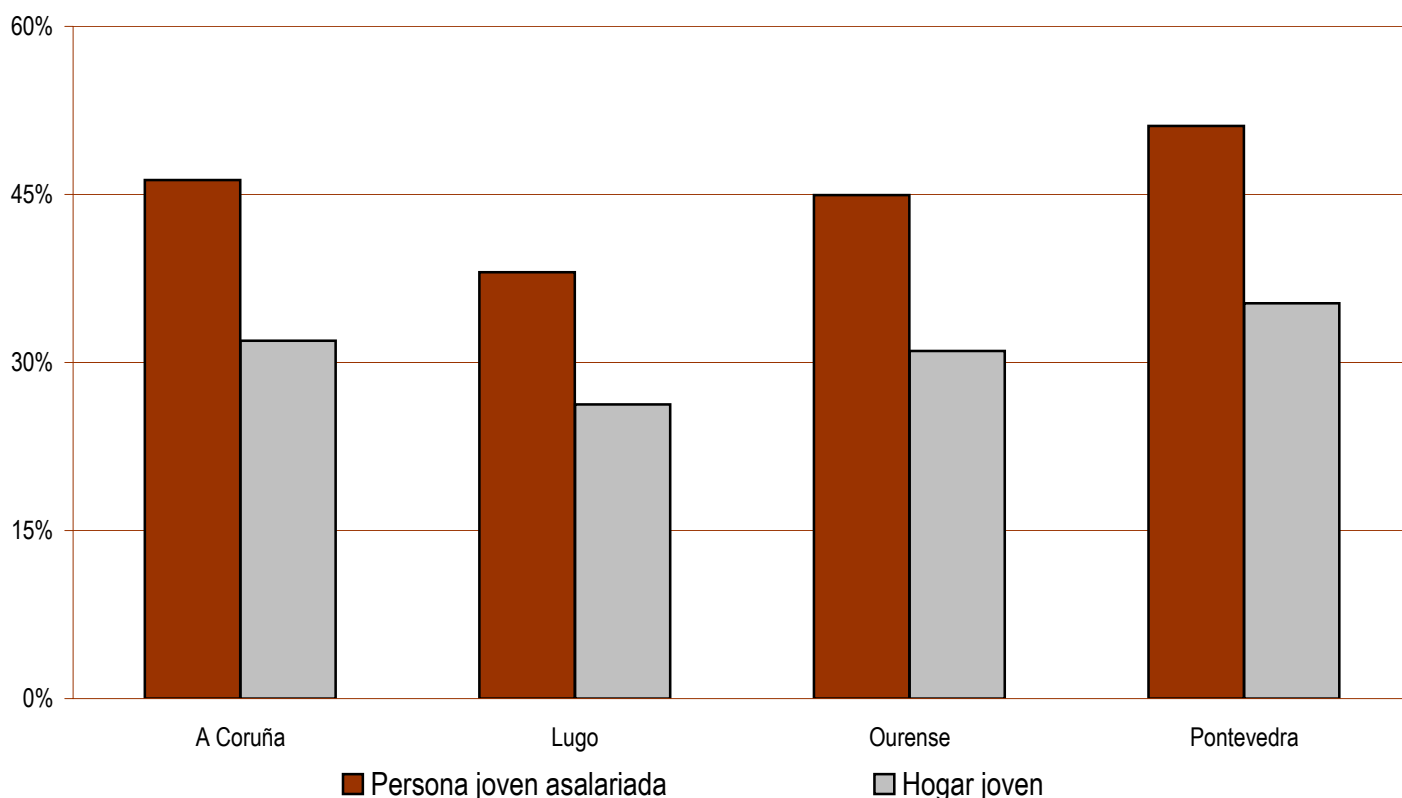
Cuarto trimestre de 2011

Población joven y vivienda
Coste de acceso al mercado de vivienda según provincias

	A Coruña	Lugo	Ourense	Pontevedra
Acceso a la vivienda en propiedad				
Precio medio vivienda libre (euros)	137.180,00	104.850,00	111.580,00	145.470,00
Variación interanual precio medio vivienda libre	-6,89%	-2,52%	-7,18%	-9,17%
Coste de acceso propiedad (Hogar joven)*	32,0%	26,3%	31,0%	35,3%
Variación interanual	5,72%	10,68%	5,39%	3,12%
Coste de acceso propiedad (Asalariado/a)*	46,3%	38,0%	44,9%	51,1%
Variación interanual	5,35%	10,30%	5,02%	2,77%

14.12. Coste de acceso al mercado de la vivienda en propiedad para un hogar joven y una persona joven asalariada según provincias*

%/ingresos



* Coste de acceso a una vivienda en régimen de propiedad con el precio medio de mercado (consultar la nota metodológica).

Galicia (7/9)

Cuarto trimestre de 2011

Población joven y vivienda

	Total	18-24 años	25-29 años	30-34 años	Hombres	Mujeres
Acceso a la vivienda en alquiler						
Renta media vivienda libre (euros/mes)*	-					
Variación interanual	-					
Coste de acceso alquiler (Hogar joven)**	-	-	-	-	-	-
Variación interanual	-					
Coste de acceso alquiler (Asalariado/a)**	-	-	-	-	-	-
Variación interanual	-					
Coste de acceso alquiler (Ingresos ordinarios)**	-	-	-	-	-	-
Variación interanual	-					
Renta máxima tolerable (Hogar joven)	517,50	400,35	484,43	542,63	502,42	540,43
Variación interanual	0,05%					
Renta máxima tolerable (Asalariado/a)	357,22	264,98	348,27	398,50	379,92	326,31
Variación interanual	0,40%					

	Total	18-24 años	25-29 años	30-34 años	Hombres	Mujeres
Superficie máxima tolerable de compra⁽⁶⁾						
Hogar joven	89,8	69,5	84,1	94,2	87,2	93,8
Variación interanual	-5,71%					
Persona joven asalariada	62,0	46,0	60,5	69,2	65,9	56,6
Variación interanual	-5,39%					

	Total	18-24 años	25-29 años	30-34 años	Hombres	Mujeres
Superficie máxima tolerable de alquiler⁽⁷⁾						
Hogar joven***	-	-	-	-	-	-
Variación interanual	-					
Persona joven asalariada***	-	-	-	-	-	-
Variación interanual	-					

Notas

(6) Superficie máxima tolerable de compra: metros cuadrados construidos de una vivienda libre en propiedad cuya compra no supusiera más del 30% del salario medio de una persona joven o más del 30% de los ingresos medios de un hogar joven.

(7) Superficie máxima tolerable de alquiler: metros cuadrados construidos de una vivienda libre en alquiler cuya renta mensual no supusiera más del 30% del salario medio de una persona joven o más del 30% de los ingresos medios de un hogar joven.

* No se publica el dato de la renta media de alquiler debido a la escasa representatividad de la muestra analizada (consultar la nota metodológica).

** Coste de acceso a una vivienda en régimen de alquiler con la renta media de mercado (consultar la nota metodológica).

*** No se publica el dato de la superficie máxima tolerable debido a la ausencia de datos de alquiler significativos (consultar la nota metodológica).

Galicia (8/9)

Cuarto trimestre de 2011

Población joven y vivienda

	Total	18-24 años	25-29 años	30-34 años	Hombres	Mujeres
Ingresos mínimos para adquirir una vivienda libre⁽⁸⁾						
Ingresos mínimos (euros anuales)	23.044,06					
Ingresos mínimos (euros mensuales)	1.920,34					
Variación interanual	6,12%					
Diferencia con ingresos medios hogar joven	11,32%	43,90%	18,92%	6,17%	14,66%	6,60%
Diferencia con salario medio persona joven	61,27%	117,41%	65,42%	44,57%	51,64%	76,55%

Provincia	Ingresos mínimos		Variación interanual	Diferencia con ingresos	
	Anuales	Mensuales		Hogar joven	Salario joven
Galicia	23.044,06	1.920,34	6,12%	11,32%	61,27%
A Coruña	23.020,56	1.918,38	5,77%	6,52%	54,31%
Lugo	17.595,18	1.466,26	10,73%	-12,46%	26,82%
Ourense	18.724,56	1.560,38	5,44%	3,38%	49,77%
Pontevedra	24.411,73	2.034,31	3,18%	17,61%	70,37%

Notas

(8) Ingresos mínimos para adquirir una vivienda libre: euros netos que debería ingresar una persona o un hogar para dedicar el 30% de su renta al pago de una hipoteca media para la adquisición de una vivienda libre (consultar la nota metodológica).

Galicia (9/9)

Cuarto trimestre de 2011

Política de vivienda

Ayudas específicas para personas jóvenes

Centros de acompañamiento y asesoramiento del Programa Aluga en A Coruña, Ferrol, Lugo, Ourense, Pontevedra, Santiago de Compostela y Vigo.

Ayudas específicas de la Comunidad para personas jóvenes:

- 1) Subvención para la adquisición de viviendas usadas (libres, protegidas, libres de precio limitado, protegidas en alquiler y rurales), por un importe máximo de 2.000,00 €.
- 2) Subvención para la adquisición de viviendas protegidas de obra nueva, la construcción para uso propio de viviendas de protección autonómica y la promoción de viviendas protegidas realizada por cooperativas, por un importe máximo de 2.000,00 €.
- 3) Subvención, adicional a la del Estado, para la promoción de alojamientos protegidos.
- 4) Programa de Hipoteca Joven.
- 5) Prioridad de las personas menores de 35 años dentro del Programa Aluga, que promueve el acceso a viviendas libres en alquiler, fijando unas rentas máximas en función del nivel de ingresos de las personas beneficiarias.

Más información en:

<http://conselleriavivenda.xunta.es/web/igvs>

Renta Básica de Emancipación (RBE). Pagos ordenados hasta el 30 de junio de 2011*

Provincia	Hombres	Mujeres	Total	Variación semestral
A Coruña	4.067	5.316	9.383	12,87%
Lugo	1.027	1.392	2.419	10,51%
Ourense	1.240	1.510	2.750	8,35%
Pontevedra	3.078	3.967	7.045	11,33%
Total Comunidad	9.412	12.185	21.597	11,51%

* Información facilitada por el Ministerio de Fomento.