

## Extremadura (1/8)

Cuarto trimestre de 2011

El coste de acceso al mercado de la vivienda en propiedad para la población joven en Extremadura ha registrado uno de los máximos incrementos interanuales aunque, comparativamente, continúa siendo el menos abultado (Gráfico 0.11).

Junto con la práctica estabilización del precio medio de la vivienda libre (la obra nueva incluso se ha encarecido de manera ínfima), este fuerte ascenso refleja la frágil situación económica de los y las jóvenes de Extremadura.

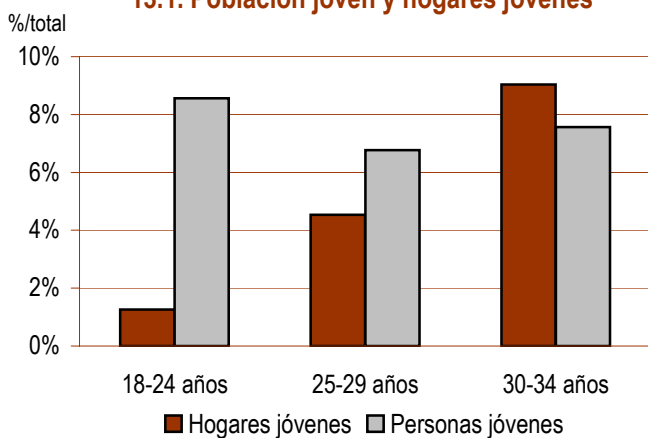
Las condiciones de empleo y trabajo de los y las jóvenes de la comunidad, siempre más precarias que las del conjunto de personas jóvenes de España, han empeorado en el 2011. Así, la tasa de paro ha avanzado sin cesar hasta situarse en el 37,4% actual, la población joven que se dedica en exclusiva a cursar estudios, aplazando la búsqueda de empleo, ha aumentado un 10,97% en un año y el salario medio de las que consiguen trabajar es el segundo más exiguo de España (Gráfico 0.8).

Ante tales circunstancias, son pocas las personas jóvenes que pueden plantearse la viabilidad de comprar o alquilar una vivienda con sus propios recursos.

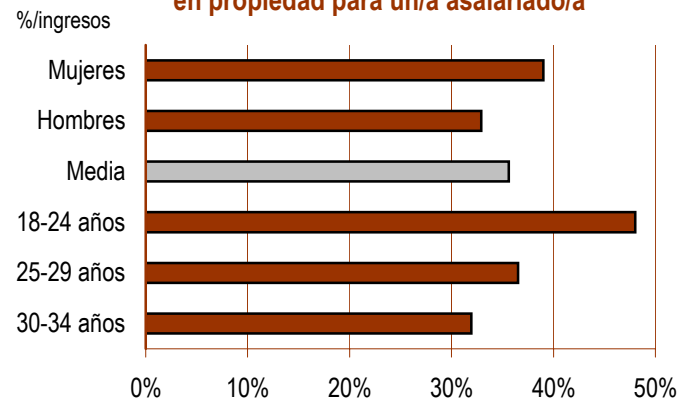
### Población joven

### Vivienda

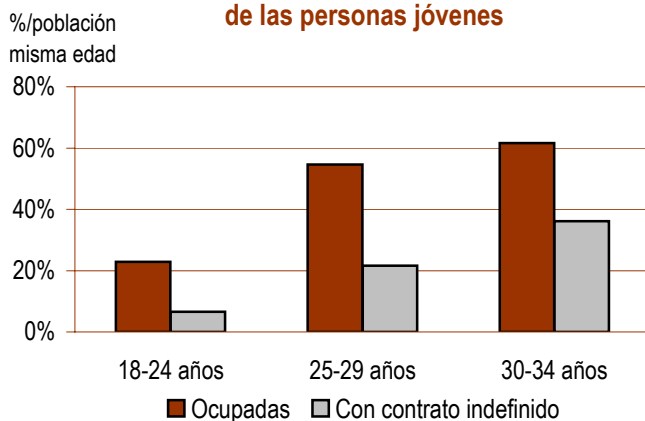
#### 13.1. Población joven y hogares jóvenes



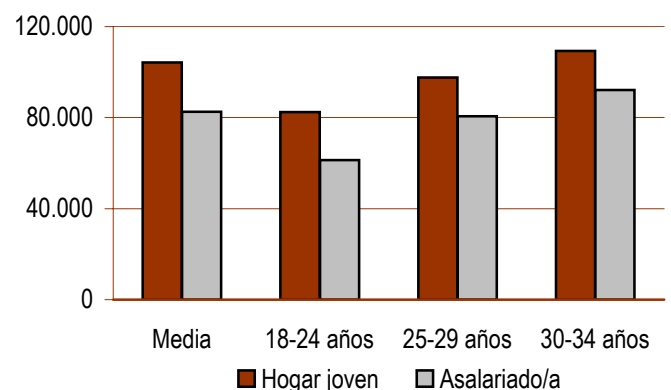
#### 13.2. Coste de acceso a la vivienda en propiedad para un/a asalariado/a



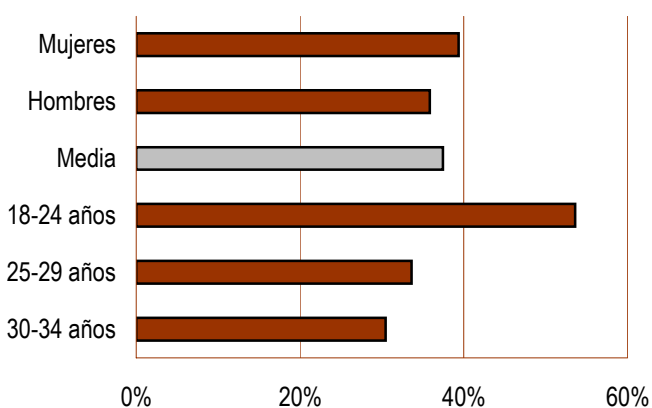
#### 13.3. Condiciones laborales de las personas jóvenes



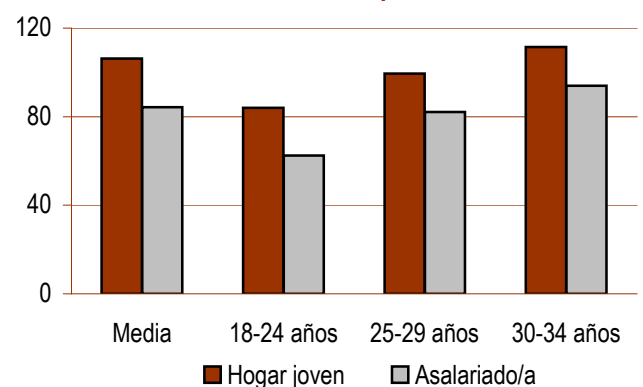
#### 13.4. Precio máximo tolerable de compra Euros



#### 13.5. Tasa de paro



#### 13.6. Superficie máxima tolerable de compra



## Extremadura (2/8)

Cuarto trimestre de 2011

### Población joven

	Total	18-24 años	25-29 años	30-34 años	Hombres	Mujeres
<b>Población joven</b>						
Número de personas	246.369	92.152	72.785	81.432	126.300	120.069
%/total población	22,9%	8,6%	6,8%	7,6%	11,7%	11,2%
Variación interanual	-2,38%	-2,97%	-2,97%	-1,16%	-2,93%	-1,80%

### Hogares jóvenes

	Total	18-24 años	25-29 años	30-34 años	Hombres	Mujeres
<b>Hogares jóvenes</b>						
Número de hogares	60.866	5.186	18.608	37.072	34.221	26.645
%/total hogares	14,8%	1,3%	4,5%	9,0%	8,3%	6,5%
Tasa de principalidad <sup>(1)</sup>	24,7%	5,6%	25,6%	45,5%	27,1%	22,2%
Personas por hogar	2,34	2,24	1,82	2,62	2,34	2,34
Variación interanual número hogares	-1,36%	-12,49%	2,43%	-1,44%	-5,40%	4,36%

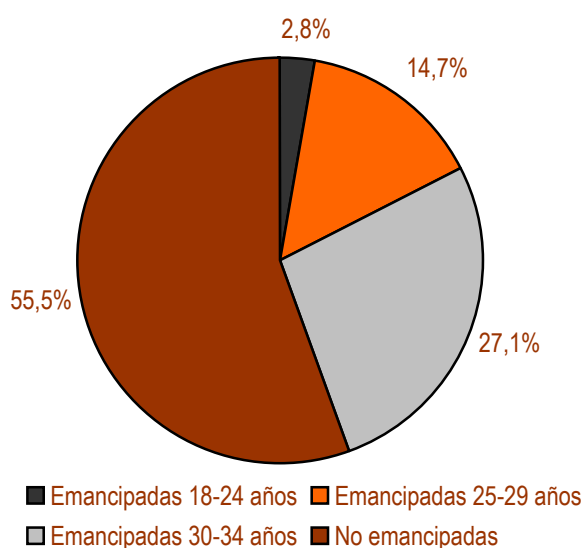
### Población joven emancipada

	Total	18-24 años	25-29 años	30-34 años	Hombres	Mujeres
<b>Población joven emancipada</b>						
Número de personas	109.668	6.850	36.119	66.699	48.396	61.272
%/total población joven	44,5%	2,8%	14,7%	27,1%	19,6%	24,9%
Tasa de emancipación <sup>(2)</sup>	44,5%	7,4%	49,6%	81,9%	38,3%	51,0%
Variación interanual población emancipada	0,82%	-4,73%	2,65%	0,45%	-3,81%	4,81%

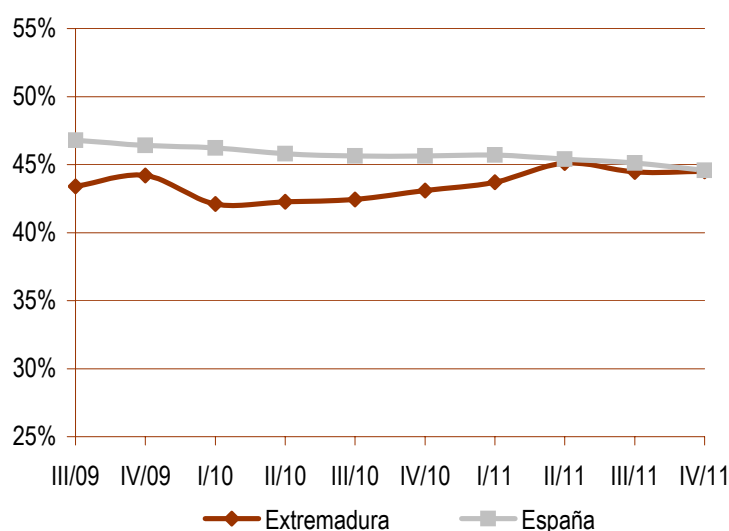
### Población joven inmigrante

Con menos de 5 años de residencia	5.692
%/total población joven	2,3%
Variación interanual	56,24%

**13.7. Personas jóvenes emancipadas  
%/total personas jóvenes**



**13.8. Personas jóvenes emancipadas  
Tasa de emancipación**



### Notas

(1) **Tasa de principalidad:** porcentaje de personas que constan como "persona de referencia" de una vivienda sobre el total de su misma edad.

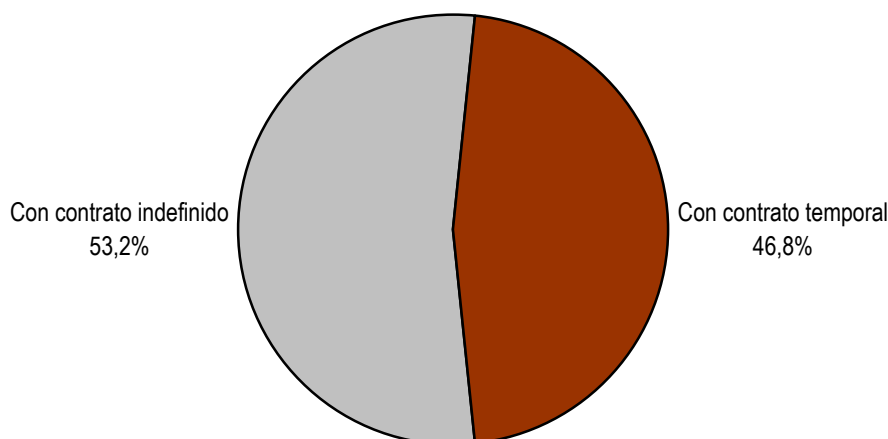
(2) **Tasa de emancipación:** porcentaje de personas que viven fuera del hogar de origen sobre el total de su misma edad.

**Extremadura (3/8)**

Cuarto trimestre de 2011

**Población joven y trabajo**

	Total	18-24 años	25-29 años	30-34 años	Hombres	Mujeres
<b>Condiciones laborales de la población joven</b>						
<b>Población activa</b>	177.537	45.482	59.921	72.134	96.449	81.088
%/total población joven	72,1%	18,5%	24,3%	29,3%	39,1%	32,9%
Tasa de actividad <sup>(3)</sup>	72,1%	49,4%	82,3%	88,6%	76,4%	67,5%
Variación interanual	-5,07%	-6,55%	-8,99%	-0,52%	-4,20%	-6,09%
<b>Población ocupada</b>	111.058	21.113	39.778	50.167	61.889	49.169
%/total población joven	45,1%	8,6%	16,1%	20,4%	25,1%	20,0%
Tasa de empleo <sup>(4)</sup>	45,1%	22,9%	54,7%	61,6%	49,0%	41,0%
Variación interanual	-13,36%	-15,65%	-15,14%	-10,86%	-10,68%	-16,51%
<b>Población asalariada</b>	96.097	18.677	33.854	43.566	52.152	43.945
%/total población joven	39,0%	7,6%	13,7%	17,7%	21,2%	17,8%
%/total población de su misma edad	39,0%	20,3%	46,5%	53,5%	41,3%	36,6%
Variación interanual	-16,58%	-18,02%	-21,11%	-12,00%	-15,16%	-18,21%
<b>Con contrato indefinido</b>	51.148	6.046	15.713	29.389	28.079	23.069
%/total población joven	20,8%	2,5%	6,4%	11,9%	11,4%	9,4%
%/total asalariados/as misma edad	53,2%	32,4%	46,4%	67,5%	53,8%	52,5%
%/total población de su misma edad	20,8%	6,6%	21,6%	36,1%	22,2%	19,2%
Variación interanual	-17,38%	0,15%	-30,45%	-11,70%	-20,00%	-13,96%
<b>Con contrato temporal</b>	44.949	12.631	18.141	14.177	24.073	20.876
%/total población joven	18,2%	5,1%	7,4%	5,8%	9,8%	8,5%
%/total asalariados/as misma edad	46,8%	67,6%	53,6%	32,5%	46,2%	47,5%
%/total población de su misma edad	18,2%	13,7%	24,9%	17,4%	19,1%	17,4%
Variación interanual	-15,65%	-24,56%	-10,72%	-12,62%	-8,72%	-22,44%
<b>Con contrato temporal de menos de un año</b>	26.936	7.969	10.221	8.746	16.105	10.831
%/total asalariados/as misma edad	28,0%	42,7%	30,2%	20,1%	30,9%	24,6%
%/total población de su misma edad	10,9%	8,6%	14,0%	10,7%	12,8%	9,0%
Variación interanual	-16,58%	-9,07%	-17,66%	-21,29%	6,96%	-37,14%

**13.9. Población joven asalariada según el tipo de contrato**

**Notas**

(3) **Tasa de actividad:** porcentaje de población activa sobre el total de su misma edad.

(4) **Tasa de empleo:** porcentaje de población ocupada sobre el total de su misma edad.

**Extremadura (4/8)**

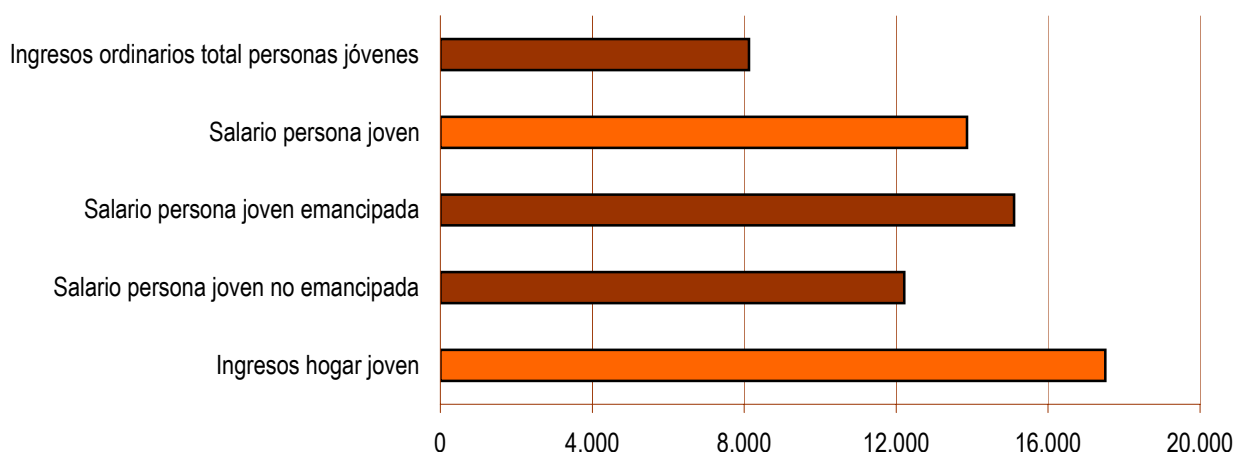
Cuarto trimestre de 2011

**Población joven y trabajo**

	Total	18-24 años	25-29 años	30-34 años	Hombres	Mujeres
<b>Condiciones laborales de la población joven</b>						
<b>Población joven en paro</b>	66.479	24.369	20.143	21.967	34.560	31.919
Tasa de paro <sup>(5)</sup>	37,4%	53,6%	33,6%	30,5%	35,8%	39,4%
Variación interanual	13,00%	3,09%	6,21%	35,36%	10,13%	16,28%
<b>Población joven inactiva</b>	68.832	46.670	12.864	9.298	29.851	38.981
%/total población de su misma edad	27,9%	50,6%	17,7%	11,4%	23,6%	32,5%
Variación interanual	5,33%	0,79%	40,27%	-5,88%	1,42%	8,52%
<b>Población estudiante</b>	49.876	42.059	7.036	- *	24.960	24.916
%/total población de su misma edad	20,2%	45,6%	9,7%	- *	19,8%	20,8%
Variación interanual	10,97%	3,45%	- *	- *	7,75%	14,40%
<b>Capacidad adquisitiva (euros netos anuales)</b>						
<b>Población joven sin ingresos ordinarios</b>	54.254					
%/total población de su misma edad	22,0%					
<b>Población joven sin salario</b>	135.311	71.039	33.007	31.265	64.411	70.900
%/total población de su misma edad	54,9%	77,1%	45,3%	38,4%	51,0%	59,0%
Variación interanual	8,96%	1,57%	17,31%	19,76%	5,91%	11,88%
<b>Hogares sin personas ocupadas</b>	12.392	- *	5.513	5.368	8.233	4.159 *
%/total hogares de su misma edad	20,4%	- *	29,6%	14,5%	24,1%	15,6% *
%/total hogares sin personas ocupadas	7,2%	- *	3,2%	3,1%	4,8%	2,4% *
Variación interanual	52,67%	- *	108,67%	16,90%	60,64%	39,00% *
<b>Ingresos ordinarios persona joven</b>	8.121,12	3.666,96	9.000,96	11.149,37	9.192,37	6.982,82
<b>Salario persona joven</b>	13.865,61	10.285,31	13.517,92	15.467,69	15.000,50	12.665,63
Variación interanual	1,48%					
<b>Persona joven emancipada</b>	15.107,27	10.719,30	13.676,81	15.924,00	16.937,99	13.386,14
<b>Persona joven no emancipada</b>	12.209,88	10.188,34	13.364,87	13.773,79	12.775,90	11.520,06
<b>Ingresos hogar joven</b>	17.502,06	13.828,64	16.383,47	18.351,86	16.992,09	18.277,33
Variación interanual	-3,52%					

**13.10. Capacidad adquisitiva de las personas jóvenes**

Euros netos anuales


**Notas**

(5) **Tasa de paro:** porcentaje de población en paro sobre el total de población activa de su misma edad.

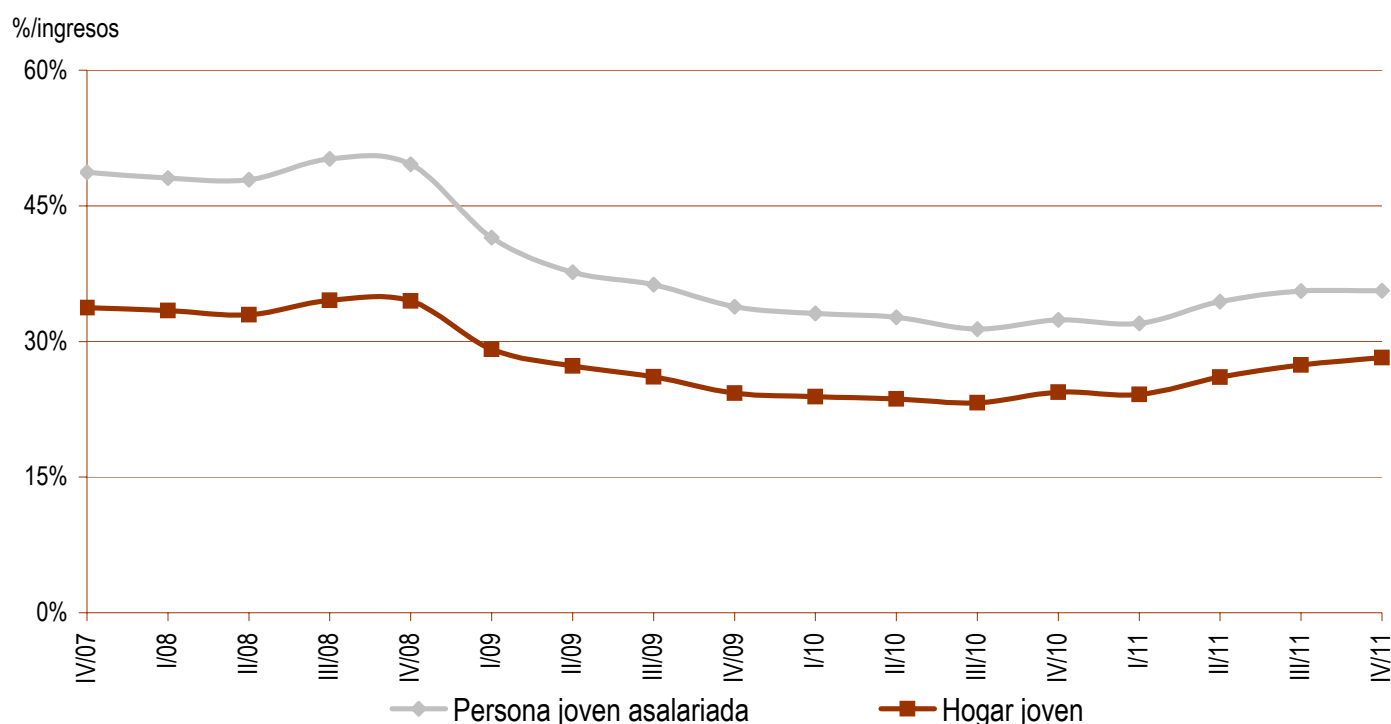
\* Esta cifra no se publica o debe tomarse con precaución, porque puede estar afectada por grandes errores de muestreo.

**Extremadura (5/8)**

Cuarto trimestre de 2011

**Población joven y vivienda**

	Total	18-24 años	25-29 años	30-34 años	Hombres	Mujeres
<b>Acceso a la vivienda en propiedad</b>						
Precio medio vivienda libre (euros)	98.100,00					
Variación interanual	-1,75%					
Precio vivienda libre nueva (euros)	112.450,00					
Variación interanual	0,57%					
Precio vivienda libre segunda mano (euros)	92.950,00					
Variación interanual	-2,52%					
Precio medio vivienda protegida (euros)	86.660,00					
Precio máximo tolerable (Hogar joven)	104.295,14	82.405,15	97.629,45	109.359,10	101.256,18	108.915,00
Variación interanual	-15,06%					
Precio máximo tolerable (Asalariado/a)	82.625,43	61.290,35	80.553,58	92.172,28	89.388,27	75.474,76
Variación interanual	-10,67%					
Coste acceso propiedad (Hogar joven)*	28,2%	35,7%	30,1%	26,9%	29,1%	27,0%
Variación interanual	15,67%					
Coste acceso propiedad (Asalariado/a)*	35,6%	48,0%	36,5%	31,9%	32,9%	39,0%
Variación interanual	9,98%					
Coste acceso propiedad (Ingresos ordinarios)*	60,8%	134,7%	54,9%	44,3%	53,7%	70,7%
Variación interanual	9,96%					
Importe entrada inicial para la compra	29.430,00					
Nº veces ingresos anuales hogar joven	1,7	2,1	1,8	1,6	1,7	1,6
Variación interanual	1,83%					
Nº veces salario anual persona joven	2,1	2,9	2,2	1,9	2,0	2,3
Variación interanual	-3,18%					

**13.11. Evolución del coste de acceso al mercado de la vivienda en propiedad para un hogar joven y una persona joven asalariada\***


\* Coste de acceso a una vivienda en régimen de propiedad con el precio medio de mercado (consultar la nota metodológica).

**Extremadura (6/8)**

Cuarto trimestre de 2011

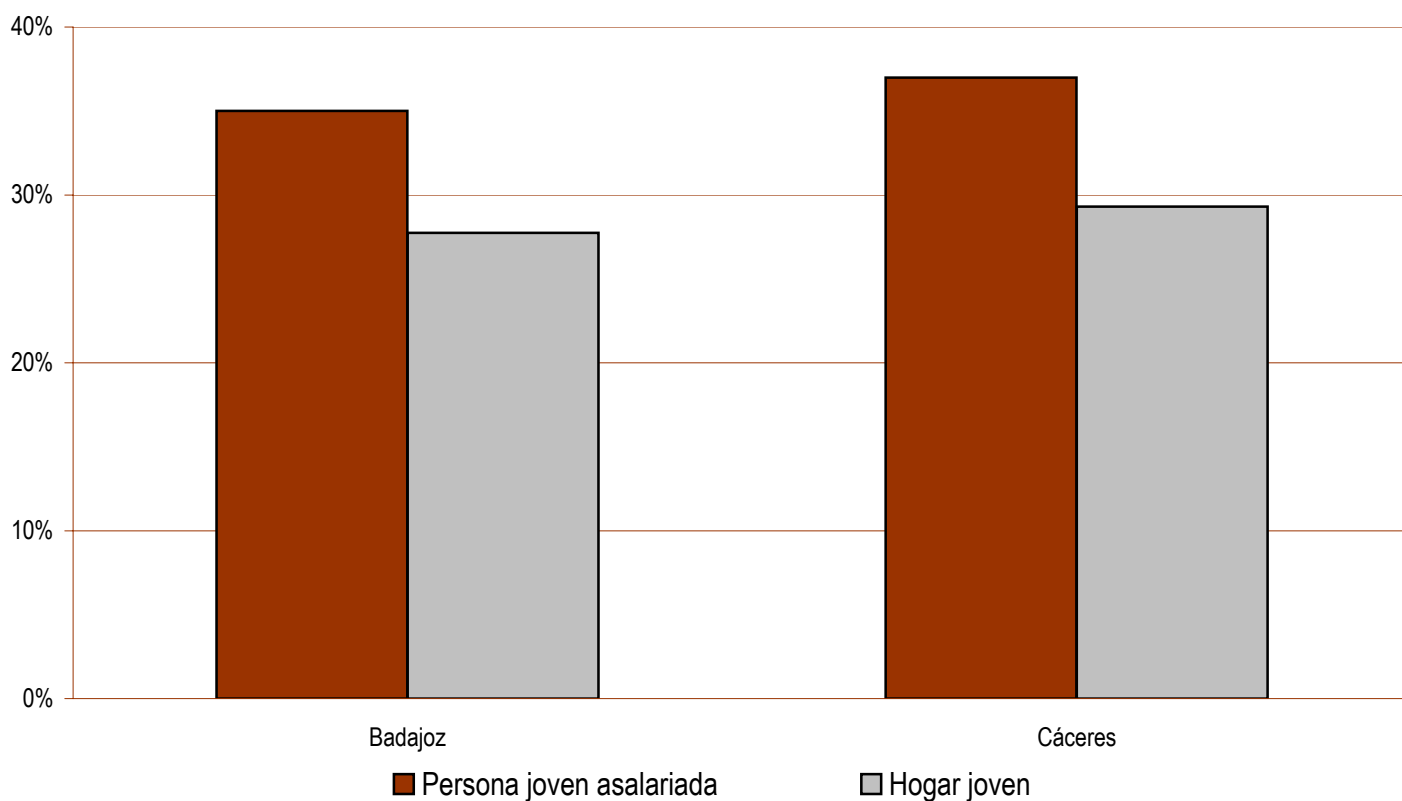
**Población joven y vivienda**

**Coste de acceso al mercado de vivienda según provincias**

	Badajoz	Cáceres
<b>Acceso a la vivienda en propiedad</b>		
Precio medio vivienda libre (euros)	95.420,00	103.610,00
Variación interanual precio medio vivienda libre	-5,48%	5,23%
Coste de acceso propiedad (Hogar joven)*	27,7%	29,3%
Variación interanual	11,29%	23,89%
Coste de acceso propiedad (Asalariado/a)*	35,0%	37,0%
Variación interanual	5,81%	17,80%

**13.12. Coste de acceso al mercado de la vivienda en propiedad para un hogar joven y una persona joven asalariada según provincias\***

%/ingresos



\* Coste de acceso a una vivienda en régimen de propiedad con el precio medio de mercado (consultar la nota metodológica).

**Extremadura (7/8)**

Cuarto trimestre de 2011

**Población joven y vivienda**

	Total	18-24 años	25-29 años	30-34 años	Hombres	Mujeres
<b>Acceso a la vivienda en alquiler</b>						
Renta media vivienda libre (euros/mes)*	-					
Variación interanual	-					
Coste de acceso alquiler (Hogar joven)**	-	-	-	-	-	-
Variación interanual	-					
Coste de acceso alquiler (Asalariado/a)**	-	-	-	-	-	-
Variación interanual	-					
Coste de acceso alquiler (Ingresos ordinarios)**	-	-	-	-	-	-
Variación interanual	-					
Renta máxima tolerable (Hogar joven)	437,55	345,72	409,59	458,80	424,80	456,93
Variación interanual	-3,52%					
Renta máxima tolerable (Asalariado/a)	346,64	257,13	337,95	386,69	375,01	316,64
Variación interanual	1,48%					

	Total	18-24 años	25-29 años	30-34 años	Hombres	Mujeres
<b>Superficie máxima tolerable de compra<sup>(6)</sup></b>						
Hogar joven	106,3	84,0	99,5	111,5	103,2	111,0
Variación interanual	-13,55%					
Persona joven asalariada	84,2	62,5	82,1	94,0	91,1	76,9
Variación interanual	-9,07%					

	Total	18-24 años	25-29 años	30-34 años	Hombres	Mujeres
<b>Superficie máxima tolerable de alquiler<sup>(7)</sup></b>						
Hogar joven***	-	-	-	-	-	-
Variación interanual	-					
Persona joven asalariada***	-	-	-	-	-	-
Variación interanual	-					

**Notas**

**(6) Superficie máxima tolerable de compra:** metros cuadrados construidos de una vivienda libre en propiedad cuya compra no supusiera más del 30% del salario medio de una persona joven o más del 30% de los ingresos medios de un hogar joven.

**(7) Superficie máxima tolerable de alquiler:** metros cuadrados construidos de una vivienda libre en alquiler cuya renta mensual no supusiera más del 30% del salario medio de una persona joven o más del 30% de los ingresos medios de un hogar joven.

\* No se publica el dato de la renta media de alquiler debido a la escasa representatividad de la muestra analizada (consultar la nota metodológica).

\*\* Coste de acceso a una vivienda en régimen de alquiler con la renta media de mercado (consultar la nota metodológica).

\*\*\* No se publica el dato de la superficie máxima tolerable debido a la ausencia de datos de alquiler significativos (consultar la nota metodológica).

## Extremadura (8/8)

Cuarto trimestre de 2011

### Población joven y vivienda

	Total	18-24 años	25-29 años	30-34 años	Hombres	Mujeres
<b>Ingresos mínimos para adquirir una vivienda libre<sup>(8)</sup></b>						
Ingresos mínimos (euros anuales)	16.462,44					
Ingresos mínimos (euros mensuales)	1.371,87					
Variación interanual	11,60%					
Diferencia con ingresos medios hogar joven	-5,94%	19,05%	0,48%	-10,30%	-3,12%	-9,93%
Diferencia con salario medio persona joven	18,73%	60,06%	21,78%	6,43%	9,75%	29,98%

Provincia	Ingresos mínimos		Variación interanual	Diferencia con ingresos	
	Anuales	Mensuales		Hogar joven	Salario joven
<b>Extremadura</b>	<b>16.462,44</b>	<b>1.371,87</b>	<b>11,60%</b>	<b>-5,94%</b>	<b>18,73%</b>
Badajoz	16.012,70	1.334,39	7,37%	-7,55%	16,70%
Cáceres	17.387,09	1.448,92	19,54%	-2,32%	23,30%

### Política de vivienda

#### Ayudas específicas para personas jóvenes

Oficina de Emancipación Joven en Badajoz, Cáceres, Mérida y Plasencia. Oficina Transfronteriza de Emancipación Joven en Cáceres.

#### Ayudas específicas de la Comunidad para personas jóvenes:

**1)** Ayuda económica para financiar los honorarios profesionales que se devenguen por la formalización de escritura pública de propiedad e inscripción en el Registro de la Propiedad, por un importe máximo de 900,00 €, para las personas jóvenes acogidas al Programa Especial con unos ingresos ponderados que no superen 2,5 veces el IPREM (Indicador Público de Renta de Efectos Múltiples). **2)** Subvención, de hasta el 40% del presupuesto protegido y por un importe máximo de 12.000,00 € por vivienda, para la rehabilitación de viviendas de propiedad municipal destinadas a personas jóvenes. **3)** Programa "Vive y convive" de la Obra Social de CatalunyaCaixa con la Junta de Extremadura.

#### Programa Vivienda Joven:

**1)** Subvenciones, compatibles con las del Estado, para la promoción de viviendas en alquiler para personas jóvenes. **2)** Extensión de la ayuda estatal al pago del alquiler hasta el cuarto año de vigencia del contrato de arrendamiento. **3)** Subvención adicional a la de carácter general para la adquisición de viviendas protegidas de régimen general o especial y de viviendas usadas. **4)** Subvención, de hasta el 25% del precio final pendiente de pago, para la adquisición de viviendas protegidas de promoción pública. **5)** Subvención, de hasta el 7% del presupuesto protegido, para la rehabilitación de edificios y viviendas. **6)** Subvención, por un importe máximo de 8.000,00 € por vivienda, para los promotores de viviendas rehabilitadas, en cascos urbanos consolidados, destinadas al alquiler para personas jóvenes.

#### Más información en:

<http://www.emancipacionextremadura.com/>

<http://fomento.gobex.es/fomento/live/informacion-ciudadano/vivienda.html>

<http://juventudextremadura.gobex.es/opencms/opencms/ijex>

#### Renta Básica de Emancipación (RBE). Pagos ordenados hasta el 30 de junio de 2011\*

Provincia	Hombres	Mujeres	Total	Variación semestral
Badajoz	1.698	1.818	3.516	11,44%
Cáceres	1.606	1.620	3.226	11,94%
<b>Total Comunidad</b>	<b>3.304</b>	<b>3.438</b>	<b>6.742</b>	<b>11,68%</b>

\* Información facilitada por el Ministerio de Fomento.

### Notas

**(8) Ingresos mínimos para adquirir una vivienda libre:** euros netos que debería ingresar una persona o un hogar para dedicar el 30% de su renta al pago de una hipoteca media para la adquisición de una vivienda libre (consultar la nota metodológica).