

**Ceuta y Melilla (1/8)**

Cuarto trimestre de 2011

Actualmente más del 65% de las personas jóvenes de Ceuta y Melilla están viviendo con sus progenitores. Esta proporción, la más acentuada de España, no ha dejado de aumentar a lo largo del año 2011 (Gráfico 11.8) por una mezcla de factores de carácter laboral y residencial.

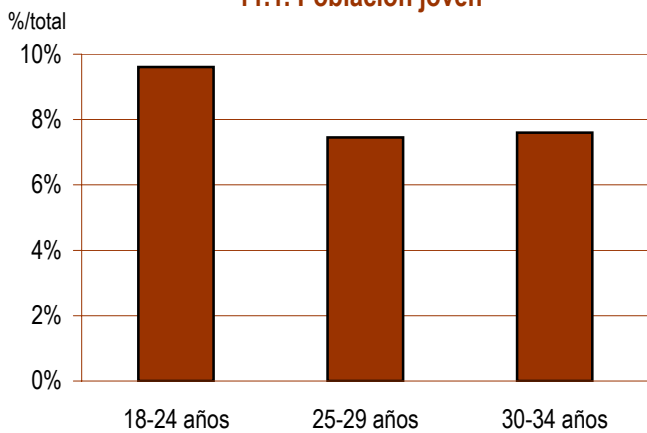
La recesión económica está afectando muy especialmente a los y las jóvenes de las dos ciudades autónomas, como lo demuestra el hecho que apenas el 36,6% de ellos tiene un empleo y que su tasa de paro es la mayor de España (Gráfico 0.6).

La fuerte expulsión del mercado laboral se combina con unas viviendas libres inasequibles para las personas jóvenes, incluso para aquéllas que perciben un salario o pueden contar con el nivel de renta de un hogar joven. El esfuerzo económico que implicaría la compra de una vivienda libre para una persona joven asalariada y para un hogar joven se ha estabilizado, en el cuarto trimestre de 2011, en una ratio muy superior al 30% de la renta neta (Gráfico 11.11), umbral máximo que delimita las operaciones hipotecarias viables.

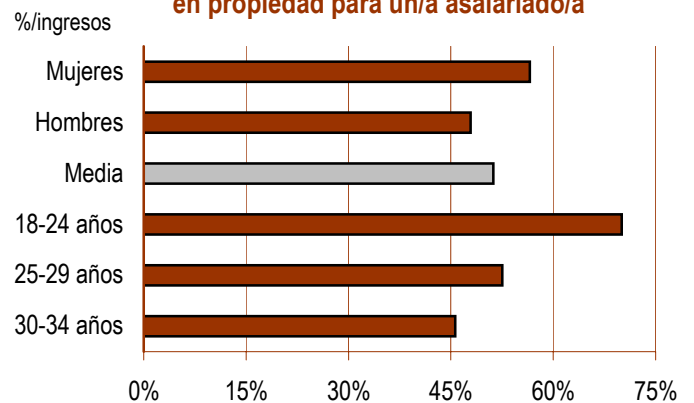
**Población joven**

**Vivienda**

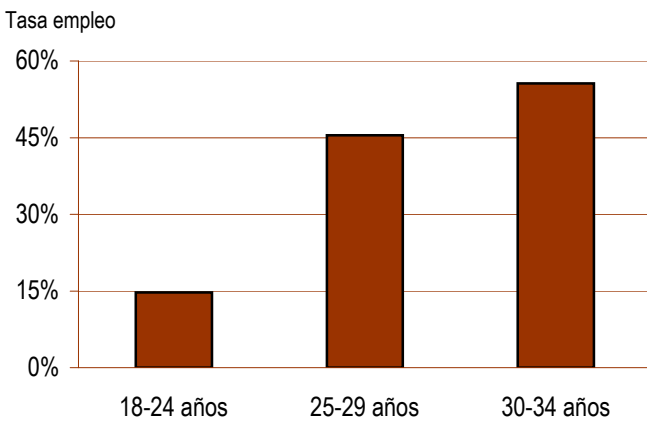
**11.1. Población joven**



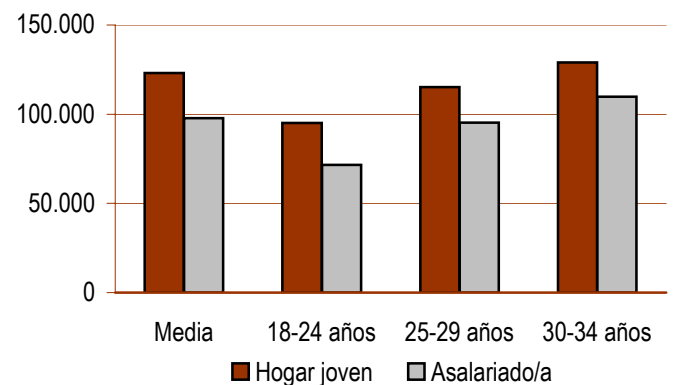
**11.2. Coste de acceso a la vivienda en propiedad para un/a asalariado/a**



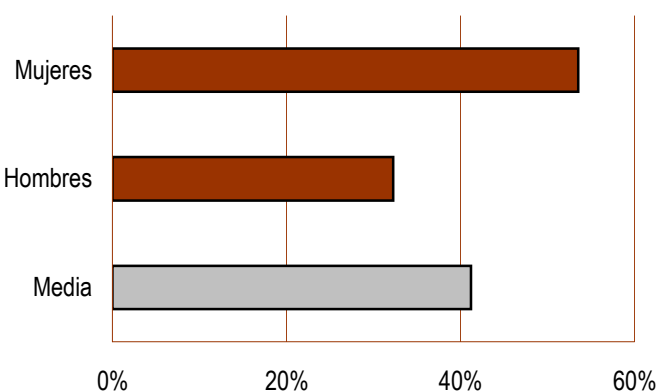
**11.3. Población joven ocupada**



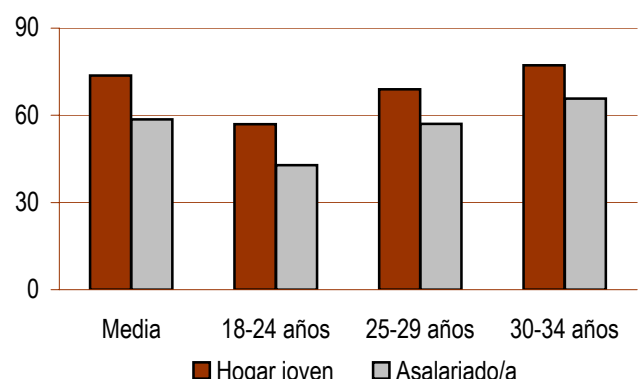
**11.4. Precio máximo tolerable de compra**



**11.5. Tasa de paro**



**11.6. Superficie máxima tolerable de compra**



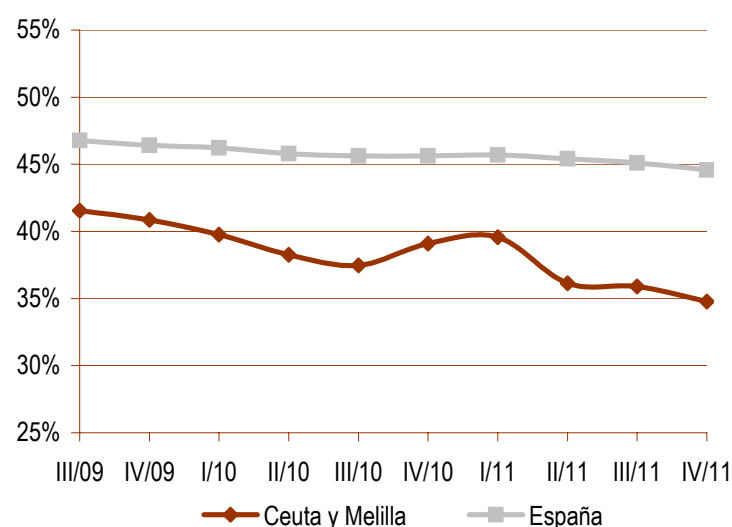
**Ceuta y Melilla (2/8)**

Cuarto trimestre de 2011

**Población joven**

|   | Total   | 18-24 años | 25-29 años | 30-34 años | Hombres  | Mujeres   |
|---|---------|------------|------------|------------|----------|-----------|
| <b>Población joven</b>                    |         |            |            |            |          |           |
| Número de personas                        | 37.325  | 14.544     | 11.280     | 11.501     | 19.320   | 18.005    |
| %/total población                         | 24,7%   | 9,6%       | 7,5%       | 7,6%       | 12,8%    | 11,9%     |
| Variación interanual                      | 1,47%   | 2,41%      | 0,44%      | 1,31%      | 4,61%    | -1,70%    |
| <b>Hogares jóvenes</b>                    |         |            |            |            |          |           |
| Número de hogares                         | 7.170   | - *        | - *        | 5.190      | 4.223 *  | 2.947 *   |
| %/total hogares                           | 14,7%   | - *        | - *        | 10,6%      | 8,6% *   | 6,0% *    |
| Tasa de principalidad <sup>(1)</sup>      | 19,2%   | - *        | - *        | 45,1%      | 21,9% *  | 16,4% *   |
| Personas por hogar                        | 2,54    | - *        | - *        | 2,73       | 1,88 *   | 3,49 *    |
| Variación interanual número hogares       | -8,42%  | - *        | - *        | 16,89%     | 12,31% * | -27,57% * |
| <b>Población joven emancipada</b>         |         |            |            |            |          |           |
| Número de personas                        | 12.980  | - *        | 3.310 *    | 8.763      | 5.422    | 7.558     |
| %/total población joven                   | 34,8%   | - *        | 8,9% *     | 23,5%      | 14,5%    | 20,2%     |
| Tasa de emancipación <sup>(2)</sup>       | 34,8%   | - *        | 29,3% *    | 76,2%      | 28,1%    | 42,0%     |
| Variación interanual población emancipada | -9,77%  | - *        | -32,71% *  | 9,70%      | 0,15%    | -15,75%   |
| <b>Población joven inmigrante</b>         |         |            |            |            |          |           |
| Con menos de 5 años de residencia         | 2.556 * |            |            |            |          |           |
| %/total población joven                   | 6,8% *  |            |            |            |          |           |
| Variación interanual                      | - *     |            |            |            |          |           |

**11.7. Personas jóvenes emancipadas**  
 Tasa de emancipación según sexo

**11.8. Personas jóvenes emancipadas**  
 Tasa de emancipación

**Notas**

(1) **Tasa de principalidad:** porcentaje de personas que constan como "persona de referencia" de una vivienda sobre el total de su misma edad.

(2) **Tasa de emancipación:** porcentaje de personas que viven fuera del hogar de origen sobre el total de su misma edad.

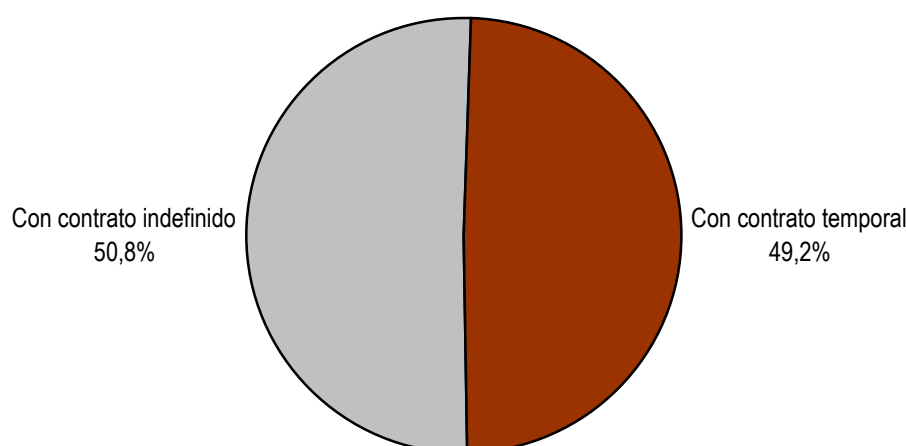
\* Esta cifra no se publica o debe tomarse con precaución, porque puede estar afectada por grandes errores de muestreo.

**Ceuta y Melilla (3/8)**

Cuarto trimestre de 2011

**Población joven y trabajo**

|  | Total    | 18-24 años | 25-29 años | 30-34 años | Hombres  | Mujeres  |
|--|----------|------------|------------|------------|----------|----------|
| <b>Condiciones laborales de la población joven</b> |          |            |            |            |          |          |
| <b>Población activa</b>                            | 23.245   | 6.171      | 7.901      | 9.173      | 13.458   | 9.787    |
| %/total población joven                            | 62,3%    | 16,5%      | 21,2%      | 24,6%      | 36,1%    | 26,2%    |
| Tasa de actividad <sup>(3)</sup>                   | 62,3%    | 42,4%      | 70,0%      | 79,8%      | 69,7%    | 54,4%    |
| Variación interanual                               | 15,69%   | 14,87%     | 5,21%      | 27,21%     | 8,51%    | 27,25%   |
| <b>Población ocupada</b>                           | 13.665   | 2.142 *    | 5.127      | 6.396      | 9.117    | 4.548 *  |
| %/total población joven                            | 36,6%    | 5,7% *     | 13,7%      | 17,1%      | 24,4%    | 12,2% *  |
| Tasa de empleo <sup>(4)</sup>                      | 36,6%    | 14,7% *    | 45,5%      | 55,6%      | 47,2%    | 25,3% *  |
| Variación interanual                               | 3,90%    | -13,38% *  | -2,44%     | 17,92%     | 2,88%    | 6,01% *  |
| <b>Población asalariada</b>                        | 12.789   | 1.868 *    | 4.962 *    | 5.959      | 8.470    | 4.319 *  |
| %/total población joven                            | 34,3%    | 5,0% *     | 13,3% *    | 16,0%      | 22,7%    | 11,6% *  |
| %/total población de su misma edad                 | 34,3%    | 12,8% *    | 44,0% *    | 51,8%      | 43,8%    | 24,0% *  |
| Variación interanual                               | 5,54%    | -15,70% *  | 1,74% *    | 18,59%     | 3,53%    | 9,65% *  |
| <b>Con contrato indefinido</b>                     | 6.497    | - *        | 2.657 *    | 3.187 *    | 4.734 *  | - *      |
| %/total población joven                            | 17,4%    | - *        | 23,6% *    | 27,7% *    | 24,5% *  | - *      |
| %/total asalariados/as misma edad                  | 50,8%    | - *        | 53,5% *    | 53,5% *    | 55,9% *  | - *      |
| %/total población de su misma edad                 | 17,4%    | - *        | 23,6% *    | 27,7% *    | 24,5% *  | - *      |
| Variación interanual                               | -5,59%   | - *        | -5,04% *   | -17,80% *  | -0,42% * | - *      |
| <b>Con contrato temporal</b>                       | 6.292    | - *        | - *        | 2.773 *    | 3.736 *  | 2.556 *  |
| %/total población joven                            | 16,9%    | - *        | - *        | 24,1% *    | 19,3% *  | 14,2% *  |
| %/total asalariados/as misma edad                  | 49,2%    | - *        | - *        | 46,5% *    | 44,1% *  | 59,2% *  |
| %/total población de su misma edad                 | 16,9%    | - *        | - *        | 24,1% *    | 19,3% *  | 14,2% *  |
| Variación interanual                               | 20,12%   | - *        | - *        | - *        | 9,02% *  | 41,14% * |
| <b>Con contrato temporal de menos de un año</b>    | 4.463 *  | - *        | - *        | - *        | - *      | - *      |
| %/total asalariados/as misma edad                  | 34,9% *  | - *        | - *        | - *        | - *      | - *      |
| %/total población de su misma edad                 | 12,0% *  | - *        | - *        | - *        | - *      | - *      |
| Variación interanual                               | 28,03% * | - *        | - *        | - *        | - *      | - *      |

**11.9. Población joven asalariada según el tipo de contrato**

**Notas**

**(3) Tasa de actividad:** porcentaje de población activa sobre el total de su misma edad.

**(4) Tasa de empleo:** porcentaje de población ocupada sobre el total de su misma edad.

\* Esta cifra no se publica o debe tomarse con precaución, porque puede estar afectada por grandes errores de muestreo.

**Ceuta y Melilla (4/8)**

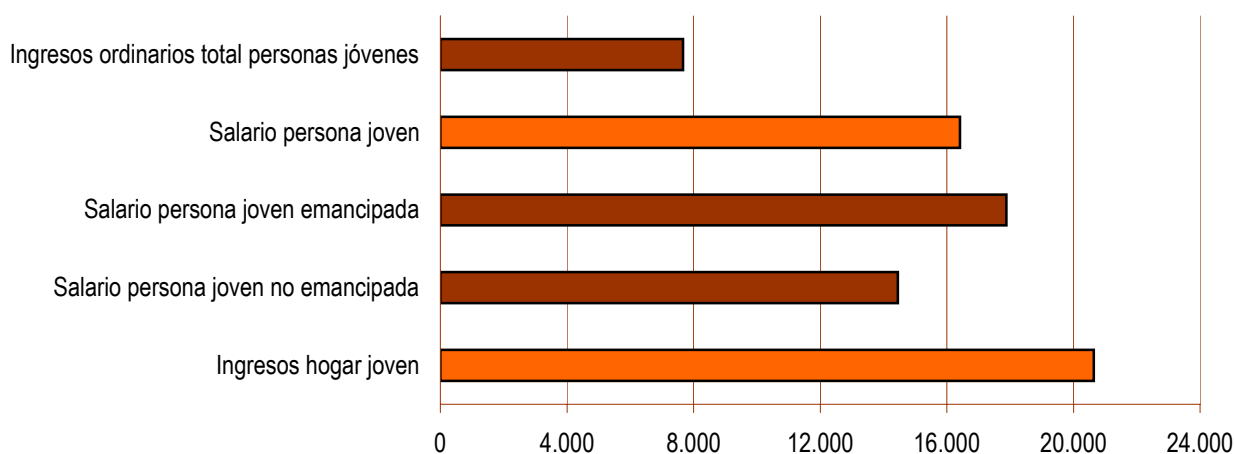
Cuarto trimestre de 2011

**Población joven y trabajo**

|  | Total     | 18-24 años | 25-29 años | 30-34 años | Hombres   | Mujeres   |
|--|-----------|------------|------------|------------|-----------|-----------|
| <b>Condiciones laborales de la población joven</b> |           |            |            |            |           |           |
| <b>Población joven en paro</b>                     | 9.580     | 4.029 *    | 2.774 *    | 2.777 *    | 4.342 *   | 5.238     |
| Tasa de paro <sup>(5)</sup>                        | 41,2%     | 65,3% *    | 35,1% *    | 30,3% *    | 32,3% *   | 53,5%     |
| Variación interanual                               | 38,02%    | 39,03% *   | -4,28% *   | 55,31% *   | 22,66% *  | 54,01%    |
| <b>Población joven inactiva</b>                    | 14.080    | 8.373      | 3.379 *    | - *        | 5.862     | 8.218     |
| %/total población de su misma edad                 | 37,7%     | 57,6%      | 30,0% *    | - *        | 30,3%     | 45,6%     |
| Variación interanual                               | -15,65%   | -5,18%     | -9,22% *   | - *        | -3,38%    | -22,65%   |
| <b>Población estudiante</b>                        | 8.524     | 6.389      | - *        | - *        | 4.146 *   | 4.378 *   |
| %/total población de su misma edad                 | 22,8%     | 43,9%      | - *        | - *        | 21,5% *   | 24,3% *   |
| Variación interanual                               | 15,96%    | 2,65%      | - *        | - *        | 22,52% *  | 10,36% *  |
| <b>Capacidad adquisitiva (euros netos anuales)</b> |           |            |            |            |           |           |
| <b>Población joven sin ingresos ordinarios</b>     | 16.578    |            |            |            |           |           |
| %/total población de su misma edad                 | 44,4%     |            |            |            |           |           |
| <b>Población joven sin salario</b>                 | 23.660    | 12.402     | 6.153      | 5.105      | 10.204    | 13.456    |
| %/total población de su misma edad                 | 63,4%     | 85,3%      | 54,5%      | 44,4%      | 52,8%     | 74,7%     |
| Variación interanual                               | 0,11%     | 5,75%      | -7,05%     | -13,90%    | 6,21%     | -4,06%    |
| <b>Hogares sin personas ocupadas</b>               | - *       | - *        | - *        | - *        | - *       | - *       |
| %/total hogares de su misma edad                   | - *       | - *        | - *        | - *        | - *       | - *       |
| %/total hogares sin personas ocupadas              | - *       | - *        | - *        | - *        | - *       | - *       |
| Variación interanual                               | - *       | - *        | - *        | - *        | - *       | - *       |
| <b>Ingresos ordinarios persona joven</b>           | 7.661,77  | 3.459,55   | 8.491,85   | 10.518,74  | 8.672,43  | 6.587,85  |
| <b>Salario persona joven</b>                       | 16.414,61 | 12.010,56  | 16.003,01  | 18.421,14  | 17.562,42 | 14.872,16 |
| Variación interanual                               | 1,05%     |            |            |            |           |           |
| <b>Persona joven emancipada</b>                    | 17.884,53 | 12.517,36  | 16.191,11  | 18.964,58  | 19.830,81 | 15.718,18 |
| <b>Persona joven no emancipada</b>                 | 14.454,50 | 11.897,33  | 15.821,82  | 16.403,80  | 14.957,88 | 13.527,01 |
| <b>Ingresos hogar joven</b>                        | 20.644,70 | 15.970,97  | 19.325,26  | 21.647,09  | 20.043,15 | 21.559,18 |
| Variación interanual                               | 4,74%     |            |            |            |           |           |

**11.10. Capacidad adquisitiva de las personas jóvenes**

Euros netos anuales


**Notas**

(5) **Tasa de paro:** porcentaje de población en paro sobre el total de población activa de su misma edad.

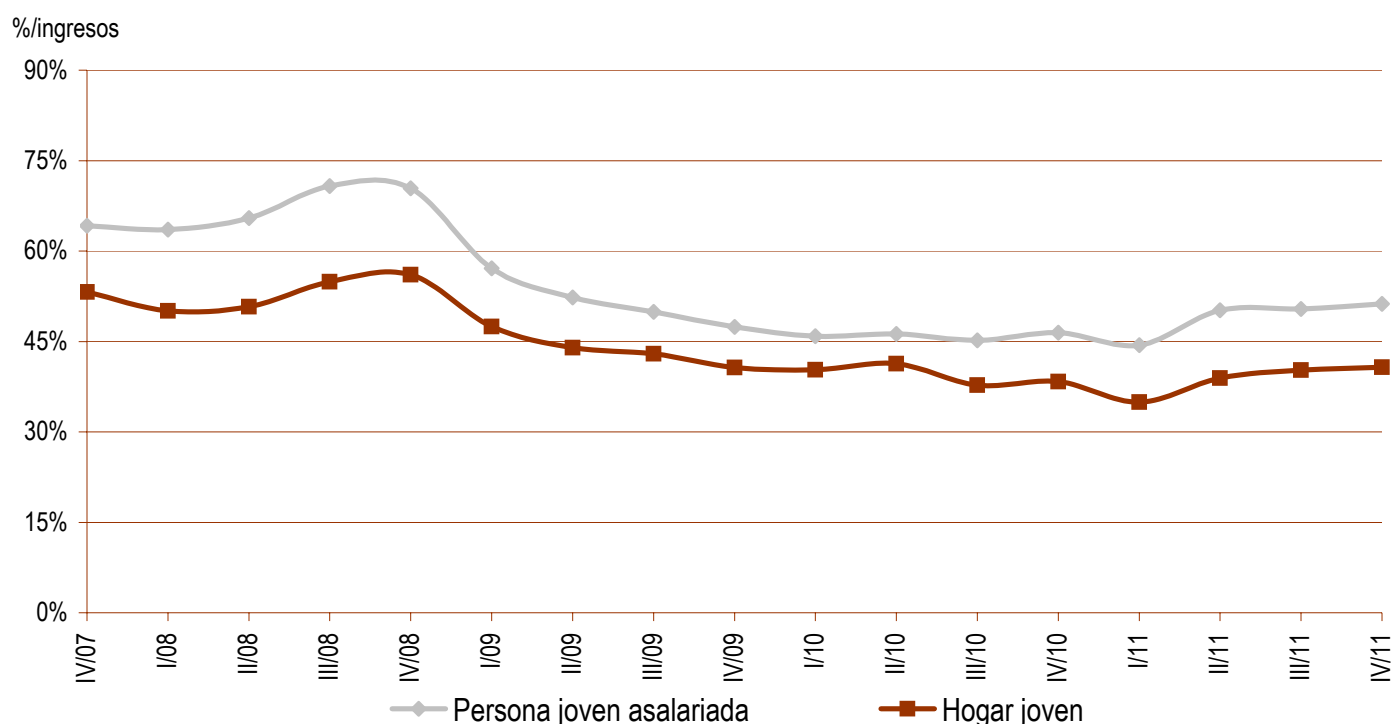
\* Esta cifra no se publica o debe tomarse con precaución, porque puede estar afectada por grandes errores de muestreo.

**Ceuta y Melilla (5/8)**

Cuarto trimestre de 2011

**Población joven y vivienda**

|   | Total      | 18-24 años | 25-29 años | 30-34 años | Hombres    | Mujeres    |
|---|------------|------------|------------|------------|------------|------------|
| <b>Acceso a la vivienda en propiedad</b>      |            |            |            |            |            |            |
| Precio medio vivienda libre (euros)           | 167.050,00 |            |            |            |            |            |
| Variación interanual                          | -1,96%     |            |            |            |            |            |
| Precio vivienda libre nueva (euros)           | 167.200,00 |            |            |            |            |            |
| Variación interanual                          | -4,41%     |            |            |            |            |            |
| Precio vivienda libre segunda mano (euros)    | 170.190,00 |            |            |            |            |            |
| Variación interanual                          | -1,12%     |            |            |            |            |            |
| Precio medio vivienda protegida (euros)       | 96.680,95  |            |            |            |            |            |
| Precio máximo tolerable (Hogar joven)         | 123.022,19 | 95.171,35  | 115.159,62 | 128.995,42 | 119.437,56 | 128.471,59 |
| Variación interanual                          | -7,80%     |            |            |            |            |            |
| Precio máximo tolerable (Asalariado/a)        | 97.815,01  | 71.571,18  | 95.362,28  | 109.771,94 | 104.654,79 | 88.623,49  |
| Variación interanual                          | -11,05%    |            |            |            |            |            |
| Coste acceso propiedad (Hogar joven)*         | 40,7%      | 52,7%      | 43,5%      | 38,9%      | 42,0%      | 39,0%      |
| Variación interanual                          | 6,33%      |            |            |            |            |            |
| Coste acceso propiedad (Asalariado/a)*        | 51,2%      | 70,0%      | 52,6%      | 45,7%      | 47,9%      | 56,5%      |
| Variación interanual                          | 10,22%     |            |            |            |            |            |
| Coste acceso propiedad (Ingresos ordinarios)* | 109,8%     | 243,1%     | 99,0%      | 80,0%      | 97,0%      | 127,7%     |
| Variación interanual                          | 9,73%      |            |            |            |            |            |
| Importe entrada inicial para la compra        | 50.115,00  |            |            |            |            |            |
| Nº veces ingresos anuales hogar joven         | 2,4        | 3,1        | 2,6        | 2,3        | 2,5        | 2,3        |
| Variación interanual                          | -6,40%     |            |            |            |            |            |
| Nº veces salario anual persona joven          | 3,1        | 4,2        | 3,1        | 2,7        | 2,9        | 3,4        |
| Variación interanual                          | -2,97%     |            |            |            |            |            |

**11.11. Evolución del coste de acceso al mercado de la vivienda en propiedad para un hogar joven y una persona joven asalariada\***


\* Coste de acceso a una vivienda en régimen de propiedad con el precio medio de mercado (consultar la nota metodológica).

**Ceuta y Melilla (6/8)**

Cuarto trimestre de 2011

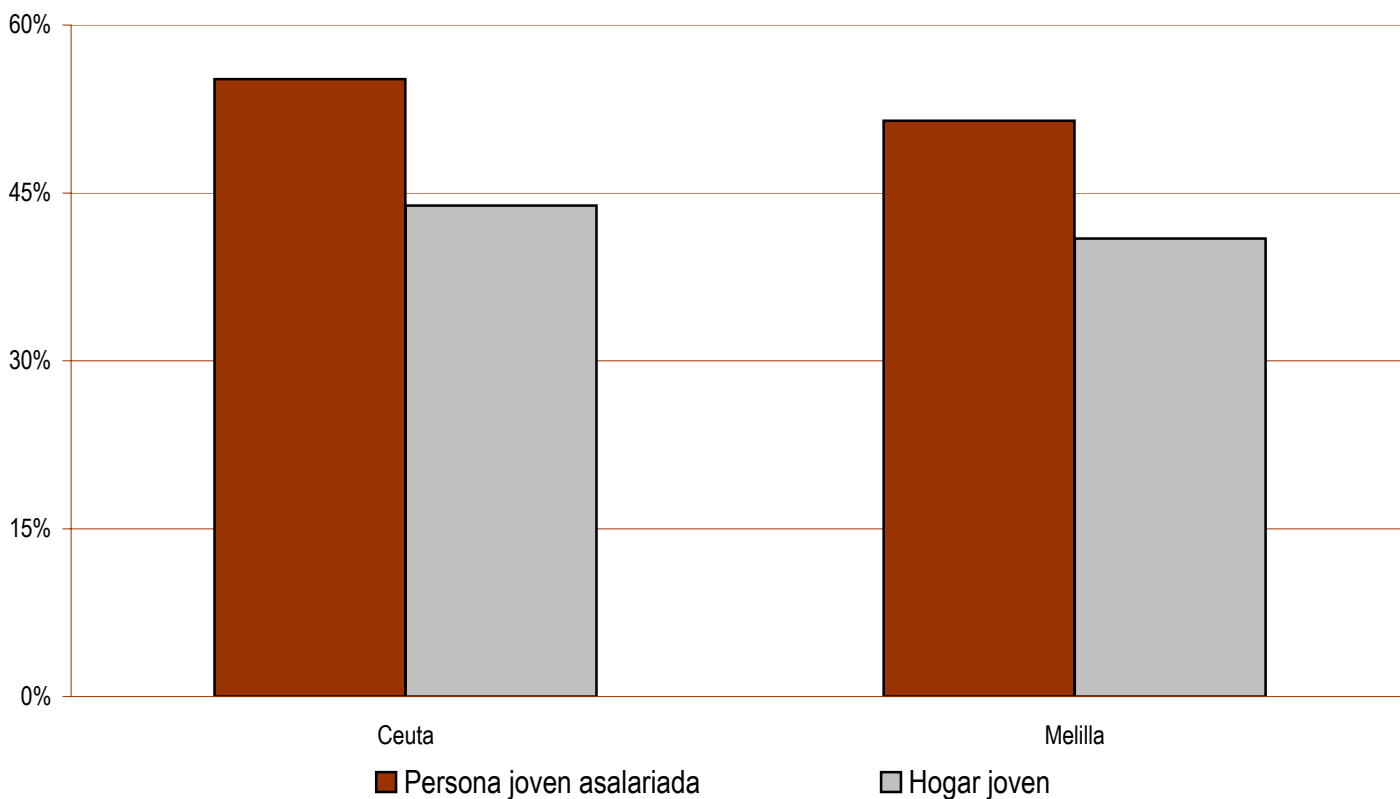
**Población joven y vivienda**

**Coste de acceso al mercado de vivienda según ciudades autónomas**

|  | Ceuta      | Melilla    |
|--|------------|------------|
| <b>Acceso a la vivienda en propiedad</b>         |            |            |
| Precio medio vivienda libre (euros)              | 179.890,00 | 167.780,00 |
| Variación interanual precio medio vivienda libre | -3,07%     | 6,74%      |
| Coste de acceso propiedad (Hogar joven)*         | 43,9%      | 40,9%      |
| Variación interanual                             | 5,12%      | 15,77%     |
| Coste de acceso propiedad (Asalariado/a)*        | 55,2%      | 51,5%      |
| Variación interanual                             | 8,97%      | 20,00%     |

**11.12. Coste de acceso al mercado de la vivienda en propiedad para un hogar joven y una persona joven asalariada según ciudades autónomas\***

%/ingresos



\* Coste de acceso a una vivienda en régimen de propiedad con el precio medio de mercado (consultar la nota metodológica).

**Ceuta y Melilla (7/8)**

Cuarto trimestre de 2011

**Población joven y vivienda**

|  | Total  | 18-24 años | 25-29 años | 30-34 años | Hombres | Mujeres |
|--|--------|------------|------------|------------|---------|---------|
| <b>Acceso a la vivienda en alquiler</b>          |        |            |            |            |         |         |
| Renta media vivienda libre (euros/mes)*          | -      |            |            |            |         |         |
| Variación interanual                             | -      |            |            |            |         |         |
| Coste de acceso alquiler (Hogar joven)**         | -      | -          | -          | -          | -       | -       |
| Variación interanual                             | -      |            |            |            |         |         |
| Coste de acceso alquiler (Asalariado/a)**        | -      | -          | -          | -          | -       | -       |
| Variación interanual                             | -      |            |            |            |         |         |
| Coste de acceso alquiler (Ingresos ordinarios)** | -      | -          | -          | -          | -       | -       |
| Variación interanual                             | -      |            |            |            |         |         |
| Renta máxima tolerable (Hogar joven)             | 516,12 | 399,27     | 483,13     | 541,18     | 501,08  | 538,98  |
| Variación interanual                             | 4,74%  |            |            |            |         |         |
| Renta máxima tolerable (Asalariado/a)            | 410,37 | 300,26     | 400,08     | 460,53     | 439,06  | 371,80  |
| Variación interanual                             | 1,05%  |            |            |            |         |         |

|  | Total  | 18-24 años | 25-29 años | 30-34 años | Hombres | Mujeres |
|--|--------|------------|------------|------------|---------|---------|
| <b>Superficie máxima tolerable de compra<sup>(6)</sup></b> |        |            |            |            |         |         |
| Hogar joven  | 73,6   | 57,0       | 68,9       | 77,2       | 71,5    | 76,9    |
| Variación interanual                                       | -5,95% |            |            |            |         |         |
| Persona joven asalariada                                   | 58,6   | 42,8       | 57,1       | 65,7       | 62,6    | 53,1    |
| Variación interanual                                       | -9,27% |            |            |            |         |         |

|  | Total | 18-24 años | 25-29 años | 30-34 años | Hombres | Mujeres |
|--|-------|------------|------------|------------|---------|---------|
| <b>Superficie máxima tolerable de alquiler<sup>(7)</sup></b> |       |            |            |            |         |         |
| Hogar joven***   | -     | -          | -          | -          | -       | -       |
| Variación interanual   | -     |            |            |            |         |         |
| Persona joven asalariada***                                  | -     | -          | -          | -          | -       | -       |
| Variación interanual   | -     |            |            |            |         |         |

**Notas**

**(6) Superficie máxima tolerable de compra:** metros cuadrados construidos de una vivienda libre en propiedad cuya compra no supusiera más del 30% del salario medio de una persona joven o más del 30% de los ingresos medios de un hogar joven.

**(7) Superficie máxima tolerable de alquiler:** metros cuadrados construidos de una vivienda libre en alquiler cuya renta mensual no supusiera más del 30% del salario medio de una persona joven o más del 30% de los ingresos medios de un hogar joven.

\* No se publica el dato de la renta media de alquiler debido a la escasa representatividad de la muestra analizada (consultar la nota metodológica).

\*\* Coste de acceso a una vivienda en régimen de alquiler con la renta media de mercado (consultar la nota metodológica).

\*\*\* No se publica el dato de la superficie máxima tolerable debido a la ausencia de datos de alquiler significativos (consultar la nota metodológica).

## Ceuta y Melilla (8/8)

Cuarto trimestre de 2011

### Población joven y vivienda

|  | Total     | 18-24 años | 25-29 años | 30-34 años | Hombres | Mujeres |
|--|-----------|------------|------------|------------|---------|---------|
| <b>Ingresos mínimos para adquirir una vivienda libre<sup>(8)</sup></b> |           |            |            |            |         |         |
| Ingresos mínimos (euros anuales)                                       | 28.033,13 |            |            |            |         |         |
| Ingresos mínimos (euros mensuales)                                     | 2.336,09  |            |            |            |         |         |
| Variación interanual*  | 11,37%    |            |            |            |         |         |
| Diferencia con ingresos medios hogar joven                             | 35,79%    | 75,53%     | 45,06%     | 29,50%     | 39,86%  | 30,03%  |
| Diferencia con salario medio persona joven                             | 70,78%    | 133,40%    | 75,17%     | 52,18%     | 59,62%  | 88,49%  |

| Ciudad autónoma        | Ingresos mínimos |                 | Variación interanual | Diferencia con ingresos |               |
|------------------------|------------------|-----------------|----------------------|-------------------------|---------------|
|                        | Anuales          | Mensuales       |                      | Hogar joven             | Salario joven |
| <b>Ceuta y Melilla</b> | <b>28.033,13</b> | <b>2.336,09</b> | <b>11,37%</b>        | <b>35,79%</b>           | <b>70,78%</b> |
| Ceuta                  | 30.187,85        | 2.515,65        | 10,11%               | 46,23%                  | 83,91%        |
| Melilla                | 28.155,64        | 2.346,30        | 21,26%               | 36,38%                  | 71,53%        |

### Política de vivienda

#### Ayudas específicas para personas jóvenes

- 1) Bolsa de Vivienda Joven en Alquiler en Ceuta.
- 2) Subvención, por un importe máximo de 300,00 € al mes, para pagar el alquiler de una vivienda privada en Melilla.

#### Más información en:

<http://www.ceuta.es/ayuntamiento/oficina-de-emancipacion>

<http://www.emvicesa.es>

<http://www.emvismesa.es/>

#### Renta Básica de Emancipación (RBE). Pagos ordenados hasta el 30 de junio de 2011\*

| Ciudad autónoma                 | Hombres    | Mujeres    | Total        | Variación semestral |
|---------------------------------|------------|------------|--------------|---------------------|
| Ceuta                           | 170        | 206        | 376          | 18,99%              |
| Melilla                         | 295        | 343        | 638          | 11,54%              |
| <b>Total Ciudades Autónomas</b> | <b>465</b> | <b>549</b> | <b>1.014</b> | <b>14,19%</b>       |

\* Información facilitada por el Ministerio de Fomento.

### Notas

(8) **Ingresos mínimos para adquirir una vivienda libre:** euros netos que debería ingresar una persona o un hogar para dedicar el 30% de su renta al pago de una hipoteca media para la adquisición de una vivienda libre (consultar la nota metodológica).