

Castilla y León (1/10)

Cuarto trimestre de 2011

El esfuerzo inicial que exigiría la compra de una vivienda libre para la población joven de Castilla y León ha aumentado en mayores proporciones que en el conjunto de España, tanto para una persona joven asalariada como para un hogar joven.

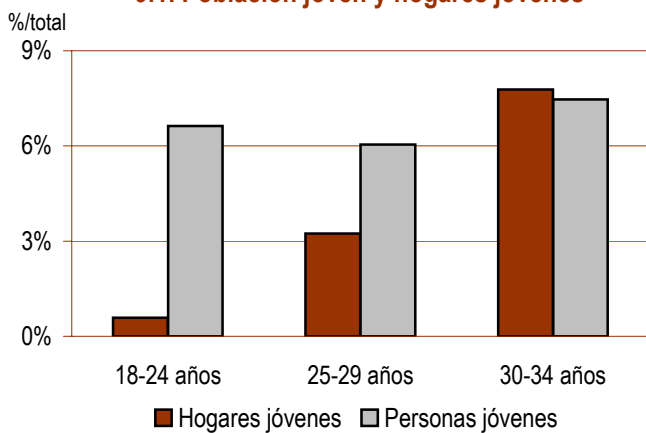
Los máximos incrementos han vuelto a concentrarse entre los hogares jóvenes, reflejo de su creciente vulnerabilidad económica. Desde comienzos de año, el volumen de hogares jóvenes de Castilla y León en los que no hay ninguna persona ocupada está avanzando a un ritmo superior al 20% anual.

Esta situación permite constatar que el “problema de las personas jóvenes y la vivienda” en la comunidad se está dualizando: por un lado, restringiendo las posibilidades de cada vez más personas jóvenes de acceder por primera vez al mercado de la vivienda; pero, por otro lado, multiplicando el riesgo de que los hogares jóvenes ya existentes no puedan seguir manteniendo los gastos que implica pagar el alquiler o la hipoteca.

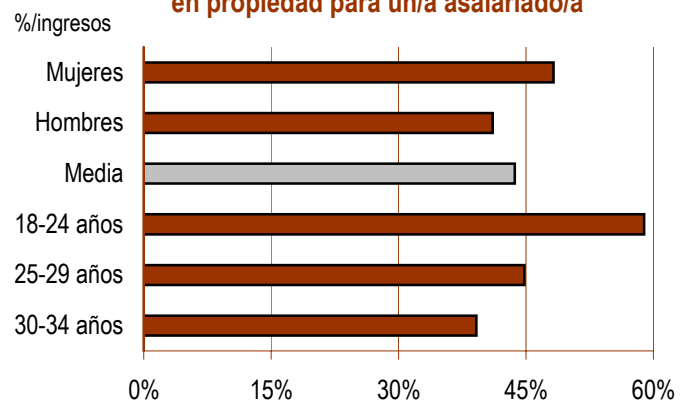
Población joven

Vivienda

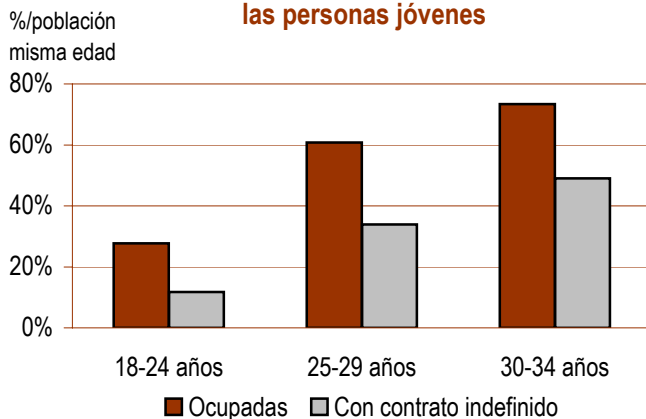
9.1. Población joven y hogares jóvenes



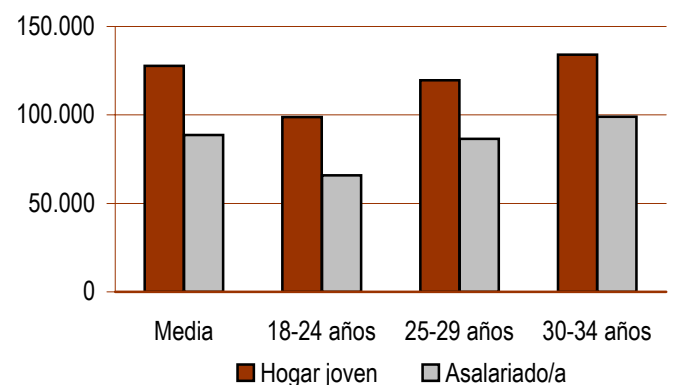
9.2. Coste de acceso a la vivienda en propiedad para un/a asalariado/a



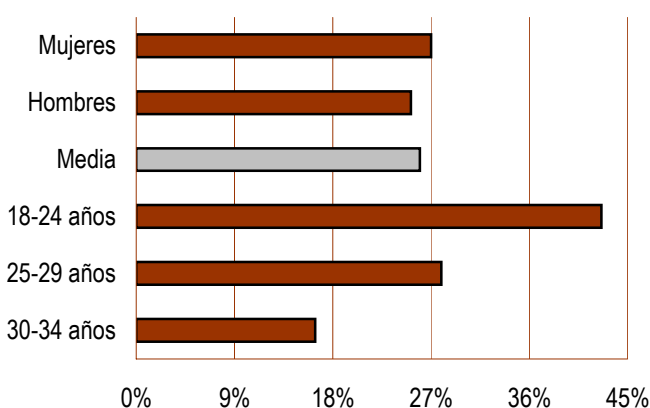
9.3. Condiciones laborales de las personas jóvenes



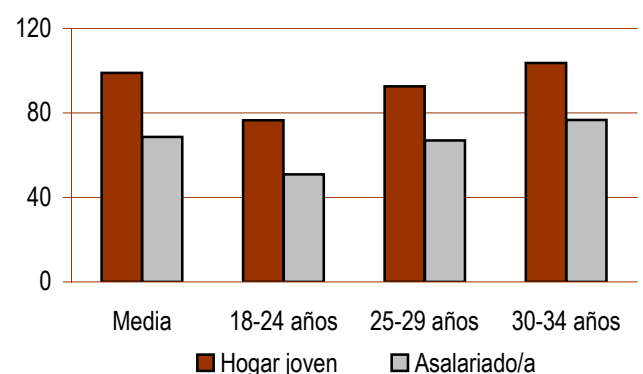
9.4. Precio máximo tolerable de compra Euros



9.5. Tasa de paro



9.6. Superficie máxima tolerable de compra



Castilla y León (2/10)

Cuarto trimestre de 2011

Población joven

	Total	18-24 años	25-29 años	30-34 años	Hombres	Mujeres
Población joven						
Número de personas	493.793	162.460	148.142	183.191	255.842	237.951
%/total población	20,1%	6,6%	6,0%	7,5%	10,4%	9,7%
Variación interanual	-4,47%	-4,78%	-5,34%	-3,49%	-3,57%	-5,42%

Hogares jóvenes

	Total	18-24 años	25-29 años	30-34 años	Hombres	Mujeres
Hogares jóvenes						
Número de hogares	115.901	5.882	32.376	77.643	58.733	57.168
%/total hogares	11,6%	0,6%	3,2%	7,8%	5,9%	5,7%
Tasa de principalidad ⁽¹⁾	23,5%	3,6%	21,9%	42,4%	23,0%	24,0%
Personas por hogar	2,20	1,99	2,08	2,27	2,15	2,25
Variación interanual número hogares	-6,05%	-32,50%	-10,75%	-0,93%	-4,11%	-7,96%

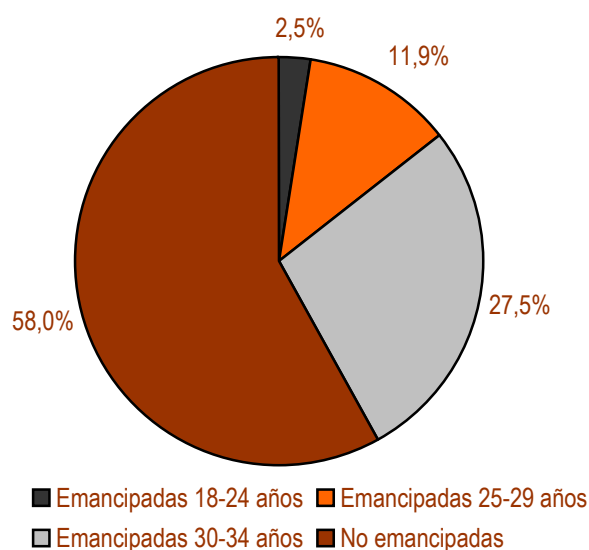
Población joven emancipada

	Total	18-24 años	25-29 años	30-34 años	Hombres	Mujeres
Población joven emancipada						
Número de personas	207.299	12.565	58.949	135.785	91.749	115.550
%/total población joven	42,0%	2,5%	11,9%	27,5%	18,6%	23,4%
Tasa de emancipación ⁽²⁾	42,0%	7,7%	39,8%	74,1%	35,9%	48,6%
Variación interanual población emancipada	-6,08%	-24,81%	-8,16%	-2,88%	-7,26%	-5,11%

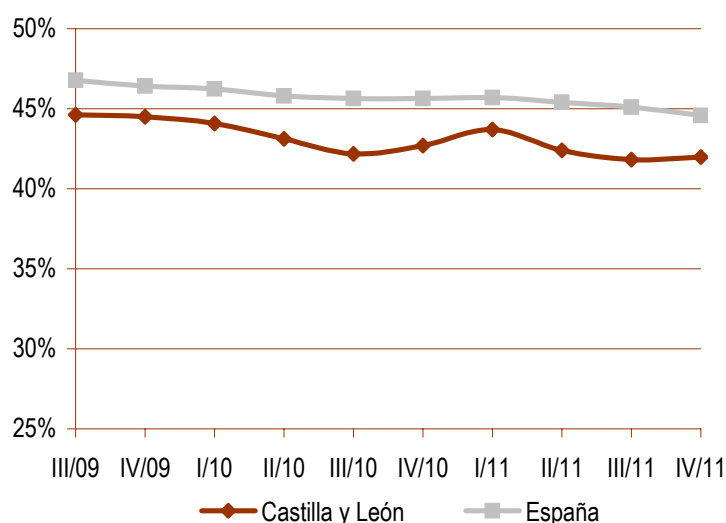
Población joven inmigrante

Con menos de 5 años de residencia	25.212
%/total población joven	5,1%
Variación interanual	-6,88%

9.7. Personas jóvenes emancipadas
%/total personas jóvenes



9.8. Personas jóvenes emancipadas
Tasa de emancipación



Notas

(1) **Tasa de principalidad:** porcentaje de personas que constan como "persona de referencia" de una vivienda sobre el total de su misma edad.

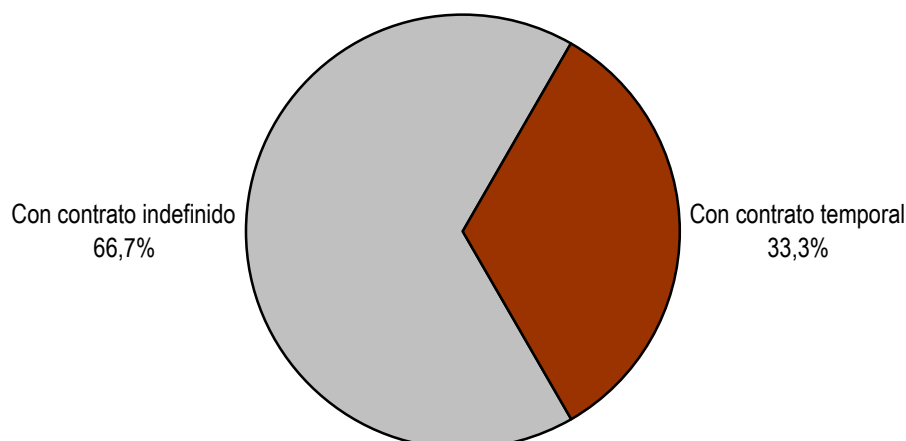
(2) **Tasa de emancipación:** porcentaje de personas que viven fuera del hogar de origen sobre el total de su misma edad.

Castilla y León (3/10)

Cuarto trimestre de 2011

Población joven y trabajo

	Total	18-24 años	25-29 años	30-34 años	Hombres	Mujeres
Condiciones laborales de la población joven						
Población activa	364.149	78.297	125.053	160.799	197.135	167.014
%/total población joven	73,7%	15,9%	25,3%	32,6%	39,9%	33,8%
Tasa de actividad ⁽³⁾	73,7%	48,2%	84,4%	87,8%	77,1%	70,2%
Variación interanual	-7,95%	-10,71%	-7,09%	-7,23%	-6,87%	-9,20%
Población ocupada	269.519	44.944	90.107	134.468	147.576	121.943
%/total población joven	54,6%	9,1%	18,2%	27,2%	29,9%	24,7%
Tasa de empleo ⁽⁴⁾	54,6%	27,7%	60,8%	73,4%	57,7%	51,2%
Variación interanual	-12,62%	-21,52%	-11,46%	-10,00%	-11,71%	-13,70%
Población asalariada	238.417	41.016	82.089	115.312	126.011	112.406
%/total población joven	48,3%	8,3%	16,6%	23,4%	25,5%	22,8%
%/total población de su misma edad	48,3%	25,2%	55,4%	62,9%	49,3%	47,2%
Variación interanual	-13,25%	-19,74%	-12,38%	-11,32%	-12,71%	-13,85%
Con contrato indefinido	159.037	19.106	50.210	89.721	88.518	70.519
%/total población joven	32,2%	3,9%	10,2%	18,2%	17,9%	14,3%
%/total asalariados/as misma edad	66,7%	46,6%	61,2%	77,8%	70,2%	62,7%
%/total población de su misma edad	32,2%	11,8%	33,9%	49,0%	34,6%	29,6%
Variación interanual	-12,19%	-11,71%	-17,04%	-9,32%	-8,42%	-16,49%
Con contrato temporal	79.380	21.910	31.879	25.591	37.493	41.887
%/total población joven	16,1%	4,4%	6,5%	5,2%	7,6%	8,5%
%/total asalariados/as misma edad	33,3%	53,4%	38,8%	22,2%	29,8%	37,3%
%/total población de su misma edad	16,1%	13,5%	21,5%	14,0%	14,7%	17,6%
Variación interanual	-15,30%	-25,63%	-3,89%	-17,69%	-21,40%	-8,99%
Con contrato temporal de menos de un año	49.199	15.423	17.673	16.103	22.395	26.804
%/total asalariados/as misma edad	20,6%	37,6%	21,5%	14,0%	17,8%	23,8%
%/total población de su misma edad	10,0%	9,5%	11,9%	8,8%	8,8%	11,3%
Variación interanual	-12,68%	-23,52%	-15,51%	5,52%	-19,48%	-6,05%

9.9. Población joven asalariada según el tipo de contrato

Notas
(3) Tasa de actividad: porcentaje de población activa sobre el total de su misma edad.

(4) Tasa de empleo: porcentaje de población ocupada sobre el total de su misma edad.

Castilla y León (4/10)

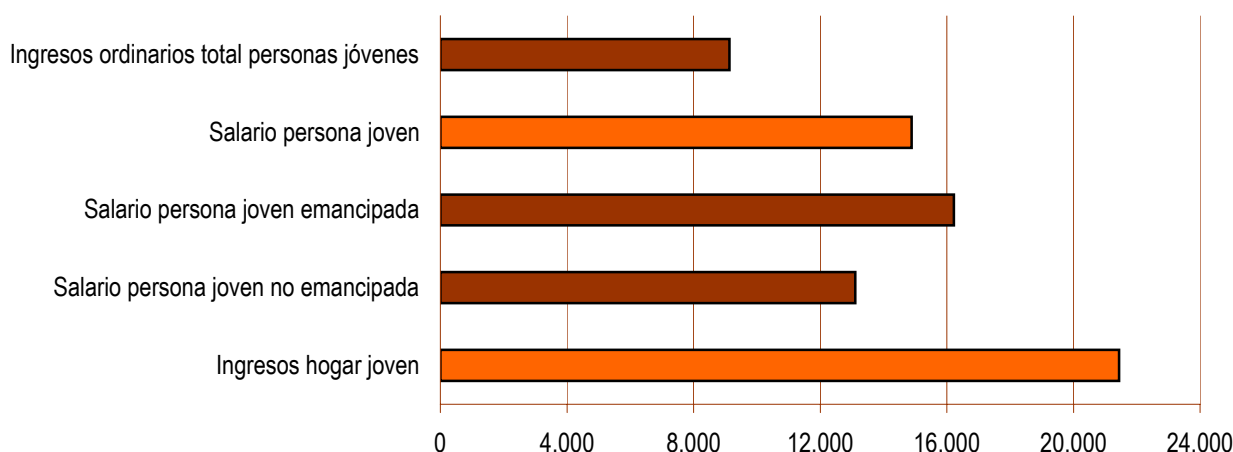
Cuarto trimestre de 2011

Población joven y trabajo

	Total	18-24 años	25-29 años	30-34 años	Hombres	Mujeres
Condiciones laborales de la población joven						
Población joven en paro	94.630	33.353	34.946	26.331	49.559	45.071
Tasa de paro ⁽⁵⁾	26,0%	42,6%	27,9%	16,4%	25,1%	27,0%
Variación interanual	8,57%	9,66%	6,45%	10,10%	11,33%	5,69%
Población joven inactiva	129.644	84.164	23.089	22.391	58.707	70.937
%/total población de su misma edad	26,3%	51,8%	15,6%	12,2%	22,9%	29,8%
Variación interanual	6,88%	1,50%	5,45%	35,83%	9,44%	4,84%
Población estudiante	91.144	76.465	11.569	3.110 *	47.465	43.679
%/total población de su misma edad	18,5%	47,1%	7,8%	1,7% *	18,6%	18,4%
Variación interanual	4,27%	5,67%	0,56%	-12,25% *	9,78%	-1,13%
Capacidad adquisitiva (euros netos anuales)						
Población joven sin ingresos ordinarios	115.409					
%/total población de su misma edad	23,4%					
Población joven sin salario	224.274	117.517	58.035	48.722	108.266	116.008
%/total población de su misma edad	45,4%	72,3%	39,2%	26,6%	42,3%	48,8%
Variación interanual	7,59%	3,69%	6,05%	20,60%	10,30%	5,17%
Hogares sin personas ocupadas	14.908	- *	7.308	5.885	6.577	8.331
%/total hogares de su misma edad	12,9%	- *	22,6%	7,6%	11,2%	14,6%
%/total hogares sin personas ocupadas	4,0%	- *	1,9%	1,6%	1,7%	2,2%
Variación interanual	20,51%	- *	39,23%	13,48%	7,91%	32,74%
Ingresos ordinarios persona joven	9.130,96	4.122,94	10.120,22	12.535,78	10.335,43	7.851,12
Salario persona joven	14.886,58	11.042,65	14.513,29	16.606,63	15.832,49	13.487,71
Variación interanual	1,00%					
Persona joven emancipada	16.219,66	11.508,60	14.683,88	17.096,54	17.877,44	14.254,98
Persona joven no emancipada	13.108,93	10.938,54	14.348,97	14.788,00	13.484,50	12.267,78
Ingresos hogar joven	21.443,73	16.589,11	20.073,22	22.484,91	20.818,90	22.393,60
Variación interanual	-2,00%					

9.10. Capacidad adquisitiva de las personas jóvenes

Euros netos anuales


Notas

(5) **Tasa de paro:** porcentaje de población en paro sobre el total de población activa de su misma edad.

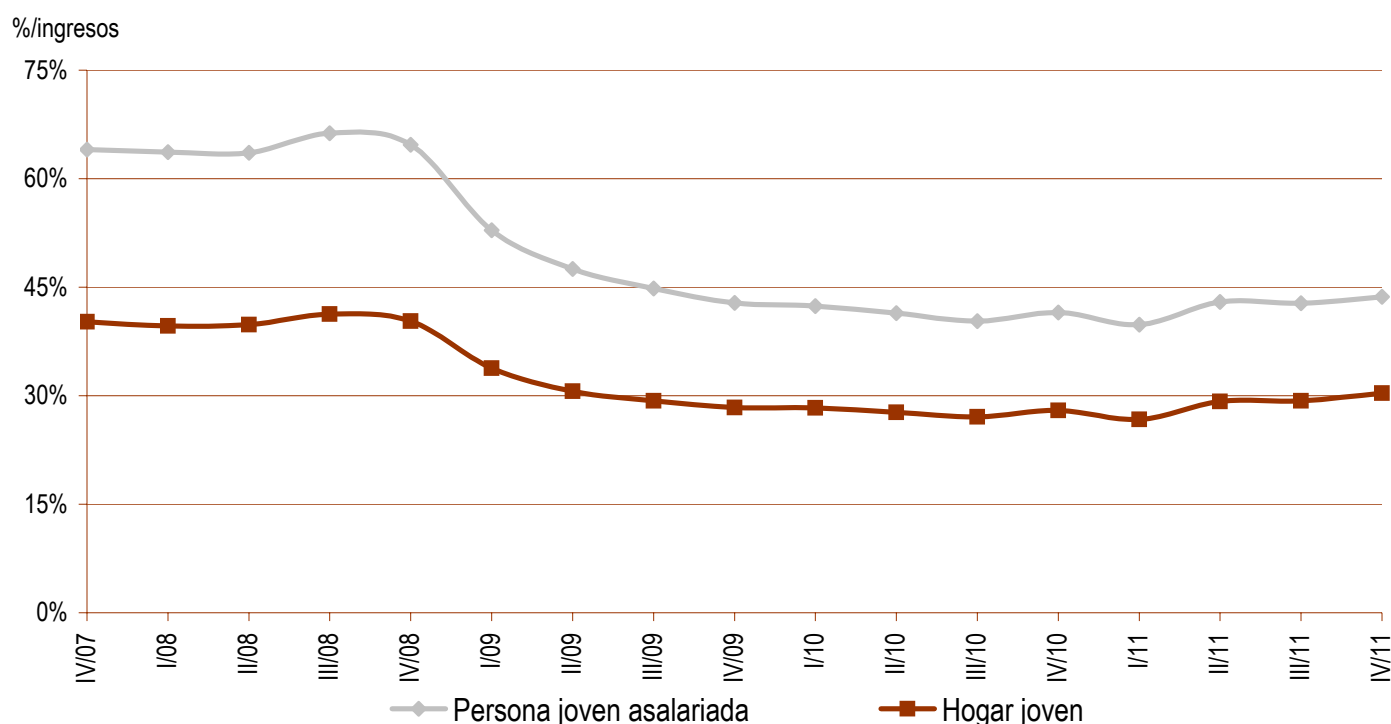
* Esta cifra no se publica o debe tomarse con precaución, porque puede estar afectada por grandes errores de muestreo.

Castilla y León (5/10)

Cuarto trimestre de 2011

Población joven y vivienda

	Total	18-24 años	25-29 años	30-34 años	Hombres	Mujeres
Acceso a la vivienda en propiedad						
Precio medio vivienda libre (euros)	129.200,00					
Variación interanual	-6,38%					
Precio vivienda libre nueva (euros)	140.490,00					
Variación interanual	-5,50%					
Precio vivienda libre segunda mano (euros)	121.800,00					
Variación interanual	-6,78%					
Precio medio vivienda protegida (euros)	106.600,00					
Precio máximo tolerable (Hogar joven)	127.783,61	98.854,84	119.616,74	133.988,04	124.060,24	133.443,93
Variación interanual	-13,73%					
Precio máximo tolerable (Asalariado/a)	88.709,40	65.803,35	86.484,99	98.959,22	94.346,11	80.373,52
Variación interanual	-11,09%					
Coste acceso propiedad (Hogar joven)*	30,3%	39,2%	32,4%	28,9%	31,2%	29,0%
Variación interanual	8,53%					
Coste acceso propiedad (Asalariado/a)*	43,7%	58,9%	44,8%	39,2%	41,1%	48,2%
Variación interanual	5,30%					
Coste acceso propiedad (Ingresos ordinarios)*	71,2%	157,8%	64,3%	51,9%	62,9%	82,8%
Variación interanual	4,79%					
Importe entrada inicial para la compra	38.760,00					
Nº veces ingresos anuales hogar joven	1,8	2,3	1,9	1,7	1,9	1,7
Variación interanual	-4,46%					
Nº veces salario anual persona joven	2,6	3,5	2,7	2,3	2,4	2,9
Variación interanual	-7,31%					

9.11. Evolución del coste de acceso al mercado de la vivienda en propiedad para un hogar joven y una persona joven asalariada*


* Coste de acceso a una vivienda en régimen de propiedad con el precio medio de mercado (consultar la nota metodológica).

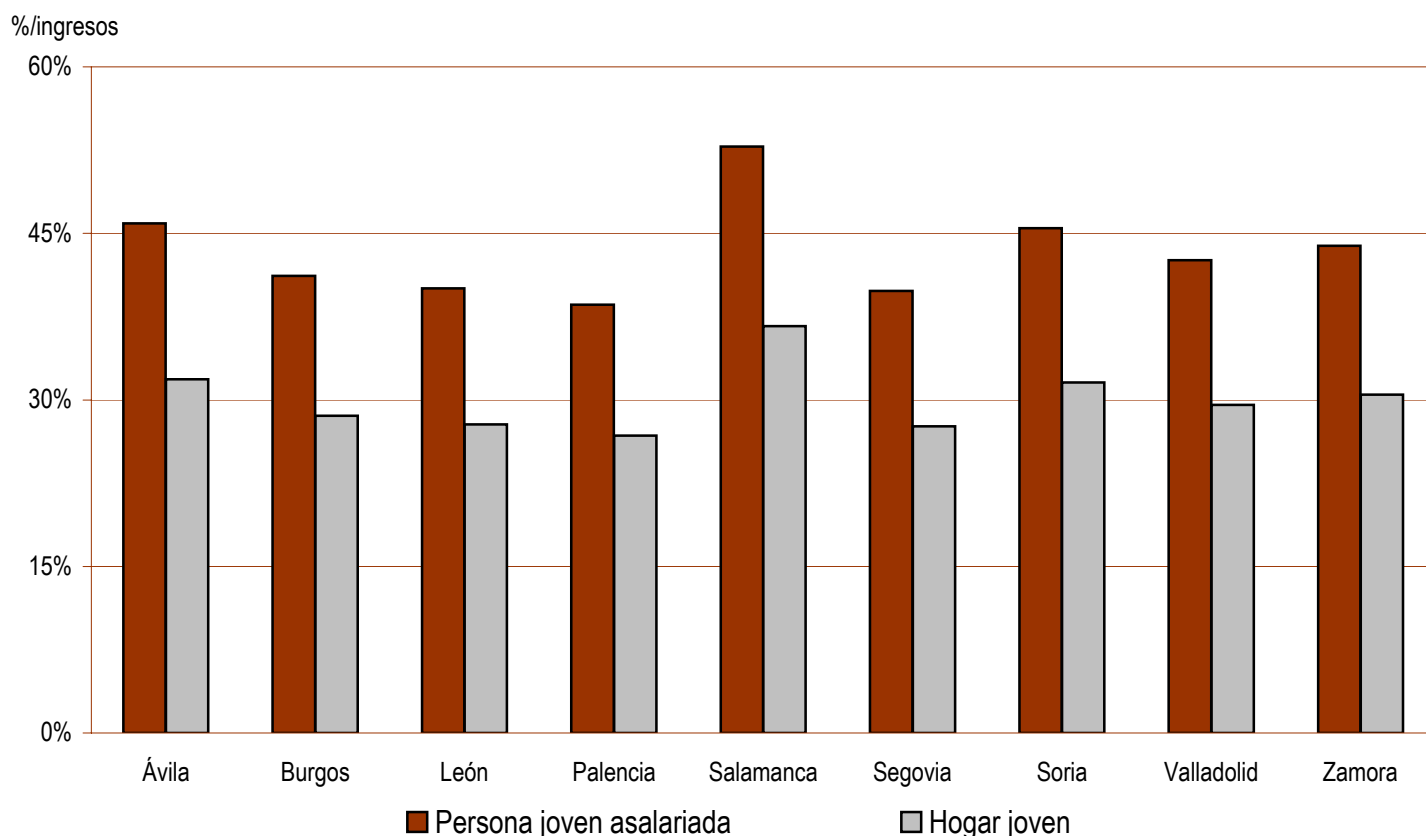
Castilla y León (6/10)

Cuarto trimestre de 2011

Población joven y vivienda
Coste de acceso al mercado de vivienda según provincias

	Ávila	Burgos	León	Palencia	Salamanca
Acceso a la vivienda en propiedad					
Precio medio vivienda libre (euros)	114.860,00	143.020,00	111.400,00	114.780,00	135.860,00
Variación interanual precio medio vivienda libre	-4,46%	-15,00%	-3,16%	-5,62%	-5,17%
Coste de acceso propiedad (Hogar joven)*	31,9%	28,6%	27,8%	26,8%	36,7%
Variación interanual	10,75%	-1,47%	12,25%	9,40%	9,93%
Coste de acceso propiedad (Asalariado/a)*	45,9%	41,2%	40,1%	38,6%	52,8%
Variación interanual	7,45%	-4,40%	8,91%	6,14%	6,66%

	Segovia	Soria	Valladolid	Zamora
Acceso a la vivienda en propiedad				
Precio medio vivienda libre (euros)	125.900,00	132.820,00	140.570,00	107.290,00
Variación interanual precio medio vivienda libre	-11,69%	-3,11%	-5,59%	-3,03%
Coste de acceso propiedad (Hogar joven)*	27,6%	31,6%	29,6%	30,5%
Variación interanual	2,37%	12,32%	9,44%	12,41%
Coste de acceso propiedad (Asalariado/a)*	39,8%	45,5%	42,6%	43,9%
Variación interanual	-0,68%	8,97%	6,18%	9,06%

9.12. Coste de acceso al mercado de la vivienda en propiedad para un hogar joven y una persona joven asalariada según provincias*


* Coste de acceso a una vivienda en régimen de propiedad con el precio medio de mercado (consultar la nota metodológica).

Castilla y León (7/10)

Cuarto trimestre de 2011

Población joven y vivienda

	Total	18-24 años	25-29 años	30-34 años	Hombres	Mujeres
Acceso a la vivienda en alquiler						
Renta media vivienda libre (euros/mes)*	-					
Variación interanual	-					
Coste de acceso alquiler (Hogar joven)**	-	-	-	-	-	-
Variación interanual	-					
Coste de acceso alquiler (Asalariado/a)**	-	-	-	-	-	-
Variación interanual	-					
Coste de acceso alquiler (Ingresos ordinarios)**	-	-	-	-	-	-
Variación interanual	-					
Renta máxima tolerable (Hogar joven)	536,09	414,73	501,83	562,12	520,47	559,84
Variación interanual	-2,00%					
Renta máxima tolerable (Asalariado/a)	372,16	276,07	362,83	415,17	395,81	337,19
Variación interanual	1,00%					

	Total	18-24 años	25-29 años	30-34 años	Hombres	Mujeres
Superficie máxima tolerable de compra⁽⁶⁾						
Hogar joven	98,9	76,5	92,6	103,7	96,0	103,3
Variación interanual	-7,86%					
Persona joven asalariada	68,7	50,9	66,9	76,6	73,0	62,2
Variación interanual	-5,03%					

	Total	18-24 años	25-29 años	30-34 años	Hombres	Mujeres
Superficie máxima tolerable de alquiler⁽⁷⁾						
Hogar joven***	-	-	-	-	-	-
Variación interanual	-					
Persona joven asalariada***	-	-	-	-	-	-
Variación interanual	-					

Notas

(6) Superficie máxima tolerable de compra: metros cuadrados construidos de una vivienda libre en propiedad cuya compra no supusiera más del 30% del salario medio de una persona joven o más del 30% de los ingresos medios de un hogar joven.

(7) Superficie máxima tolerable de alquiler: metros cuadrados construidos de una vivienda libre en alquiler cuya renta mensual no supusiera más del 30% del salario medio de una persona joven o más del 30% de los ingresos medios de un hogar joven.

* No se publica el dato de la renta media de alquiler debido a la escasa representatividad de la muestra analizada (consultar la nota metodológica).

** Coste de acceso a una vivienda en régimen de alquiler con la renta media de mercado (consultar la nota metodológica).

*** No se publica el dato de la superficie máxima tolerable debido a la ausencia de datos de alquiler significativos (consultar la nota metodológica).

Castilla y León (8/10)

Cuarto trimestre de 2011

Población joven y vivienda

	Total	18-24 años	25-29 años	30-34 años	Hombres	Mujeres
Ingresos mínimos para adquirir una vivienda libre⁽⁸⁾						
Ingresos mínimos (euros anuales)	21.681,42					
Ingresos mínimos (euros mensuales)	1.806,78					
Variación interanual	6,35%					
Diferencia con ingresos medios hogar joven	1,11%	30,70%	8,01%	-3,57%	4,14%	-3,18%
Diferencia con salario medio persona joven	45,64%	96,34%	49,39%	30,56%	36,94%	60,75%

Provincia	Ingresos mínimos		Variación interanual	Diferencia con ingresos	
	Anuales	Mensuales		Hogar joven	Salario joven
Castilla y León	21.681,42	1.806,78	6,35%	1,11%	45,64%
Ávila	19.274,98	1.606,25	8,53%	6,21%	53,00%
Burgos	24.000,59	2.000,05	-3,44%	-4,75%	37,21%
León	18.694,35	1.557,86	10,00%	-7,32%	33,51%
Palencia	19.261,56	1.605,13	7,21%	-10,70%	28,64%
Salamanca	22.799,05	1.899,92	7,73%	22,20%	76,03%
Segovia	21.127,64	1.760,64	0,32%	-7,89%	32,68%
Soria	22.288,90	1.857,41	10,07%	5,23%	51,59%
Valladolid	23.589,45	1.965,79	7,25%	-1,46%	41,95%
Zamora	18.004,64	1.500,39	10,16%	1,56%	46,29%

Notas

(8) Ingresos mínimos para adquirir una vivienda libre: euros netos que debería ingresar una persona o un hogar para dedicar el 30% de su renta al pago de una hipoteca media para la adquisición de una vivienda libre (consultar la nota metodológica).

Castilla y León (9/10)

Cuarto trimestre de 2011

Política de vivienda

Ayudas específicas para personas jóvenes

Oficinas para la Autonomía Joven en Ávila, Burgos, León, Palencia, Segovia, Salamanca, Soria, Valladolid y Zamora.

Ayudas específicas de la Comunidad para personas jóvenes:

- 1) Subvención, incompatible con cualquier otro tipo de ayuda, para la rehabilitación integral de viviendas con más de veinte años de antigüedad en áreas rurales, por un importe máximo de 6.000,00 € (o 7.000,00 € en los municipios de actuación preferente).
- 2) Subvención, incompatible con cualquier otro tipo de ayuda, para la adquisición de vivienda nueva y autoconstrucción en municipios de actuación preferente de áreas rurales, por un importe máximo de 6.000,00 €.
- 3) Programa de Hipoteca Joven.
- 4) Programa de apartamentos protegidos para personas jóvenes.
- 5) Programa "Alojamientos compartidos e intercambio cultural".
- 6) Programa "Vivienda universitaria".
- 7) Complemento, de hasta 30,00 € mensuales, para las personas beneficiarias de la Renta Básica de Emancipación con ingresos brutos iguales o inferiores al Indicador Público de Renta de Efectos Múltiples (IPREM).
- 8) Ayuda al pago del alquiler, incompatible con la de cualquier otra administración, de 210,00 € mensuales para las personas de entre 18 y 35 años (más un complemento de 30,00 euros mensuales para aquellas personas beneficiarias cuyos ingresos brutos sean iguales o inferiores a una vez el Indicador Público de Renta de Efectos Múltiples).
- 9) Subvención, compatible con cualquier tipo de ayuda, de la Diputación de Valladolid para financiar, en los municipios con menos de 20.000 habitantes, los honorarios técnicos de redacción de proyectos y dirección facultativa para la construcción o rehabilitación de viviendas unifamiliares en el ámbito rural y para financiar préstamos hipotecarios para adquisición de vivienda.

Programa "Vivienda joven" (ayudas compatibles con las del Estado): viviendas de nueva construcción, para venta o arrendamiento, calificadas como tales y adquisición protegida de viviendas libres o de viviendas "jóvenes" en segunda o posterior transmisión, visadas como tales.

- 1) Ayuda directa a la entrada, por un importe máximo de 10.000,00 €, incrementada en 2.000,00 € si la vivienda se sitúa en zonas de actuación preferente. Ésta ayuda es incompatible con otras ayudas que se puedan obtener de otra administración.
- 2) Ayuda para la constitución, subrogación o novación de la hipoteca y para la formalización de la escritura de compraventa, por un importe máximo de hasta 1.500,00 €. Ésta ayuda es incompatible con otras ayudas que se puedan obtener de otra administración.
- 3) Subvención consistente en el coste del seguro, por un importe máximo de 600,00 €, para garantizar el pago de la hipoteca durante un máximo de 6 meses.
- 4) Limitación de la renta máxima al 3,5% del precio máximo de venta vigente en la calificación definitiva, durante un plazo de 15 años.
- 5) Subvención, incompatible con cualquier otro tipo de ayuda, de hasta el 40% del alquiler anual para personas con ingresos inferiores a 2,5 veces el IPREM, por un importe máximo anual de 3.200,00 €. También beneficia a las personas arrendatarias de viviendas de precio limitado.
- 6) Subvención, incompatible con cualquier otro tipo de ayuda, de hasta el 35% del alquiler anual para personas con ingresos entre 2,5 y 3,5 veces el IPREM, por un importe máximo anual de 3.200,00 €. También beneficia a las personas arrendatarias de viviendas de precio limitado.
- 7) Programa de viviendas en alquiler con opción de compra, descontando del precio el 50% de las rentas pagadas.

Más información en:

<http://www.diputaciondevalladolid.es/juventud/vivienda.shtml>

<http://www.jcyl.es/web/jcyl/ViviendaUrbanismo/es/Plantilla66y33/1248678048887/ / />

<http://www.juventud.jcyl.es/web/jcyl/Juventud/es/Plantilla66y33/1284228094280/ / />

<http://www.revival-alquileres.es/>

<http://www.vivienda.jcyl.es/>

Castilla y León (10/10)

Cuarto trimestre de 2011

Política de vivienda

Renta Básica de Emancipación (RBE). Pagos ordenados hasta el 30 de junio de 2011*

Provincia	Hombres	Mujeres	Total	Variación semestral
Ávila	576	648	1.224	13,23%
Burgos	1.330	1.643	2.973	12,32%
León	2.021	2.426	4.447	10,29%
Palencia	568	692	1.260	12,20%
Salamanca	1.950	2.051	4.001	14,02%
Segovia	670	681	1.351	12,02%
Soria	288	402	690	14,62%
Valladolid	2.455	2.881	5.336	14,90%
Zamora	650	705	1.355	12,64%
Total Comunidad	10.508	12.129	22.637	12,92%

* Información facilitada por el Ministerio de Fomento.