

Extremadura (1/8)

Segundo trimestre de 2010

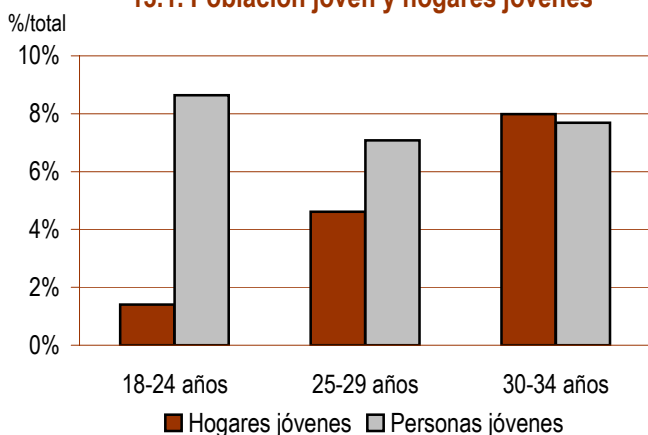
Extremadura es la segunda comunidad autónoma, tan sólo superada por Illes Balears, que ha registrado el mayor incremento trimestral de la ocupación entre la población joven, del 5,40%. Sin embargo, la mayoría de los puestos de trabajo que se han creado a lo largo de este período han sido de carácter temporal, acentuando todavía más la precariedad de las condiciones de empleo y trabajo que caracteriza a los y las jóvenes de la comunidad. En apenas tres meses, el volumen de personas jóvenes con un contrato temporal en Extremadura ha aumentado un 16,29% y, muy en particular, entre los hombres jóvenes.

Ante la imposibilidad de demostrar una fuente regular de ingresos como garantía de solvencia, es poco probable que una persona joven en Extremadura pueda contratar una hipoteca o suscribir un alquiler a su nombre. Por ello, aunque económicamente los requisitos para adquirir una vivienda libre en Extremadura son los menos exigentes de España (Gráfico 0.11), en el año 2010 no se han producido avances significativos en la emancipación residencial de las personas jóvenes (Gráfico 13.8).

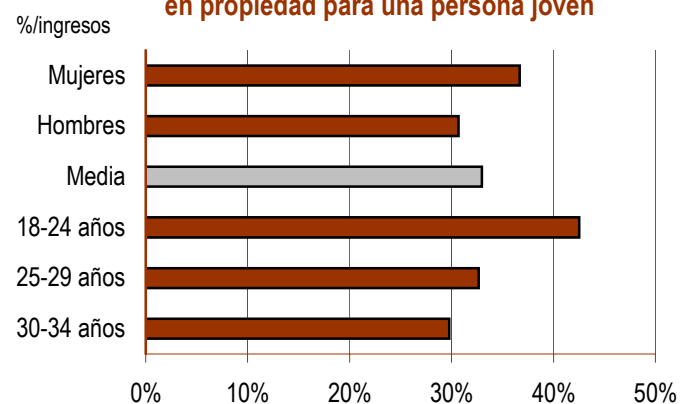
Población joven

Vivienda

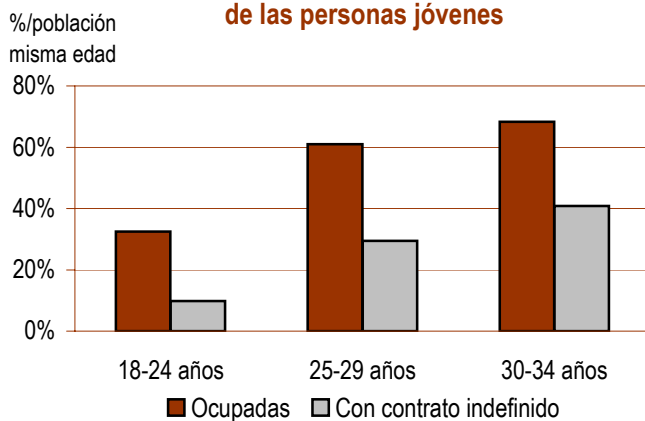
13.1. Población joven y hogares jóvenes



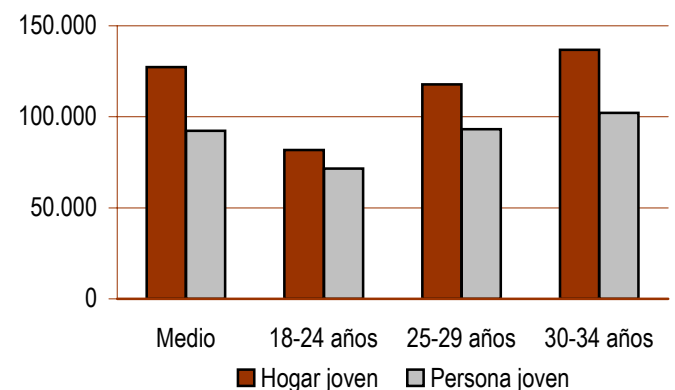
13.2. Coste de acceso a la vivienda en propiedad para una persona joven



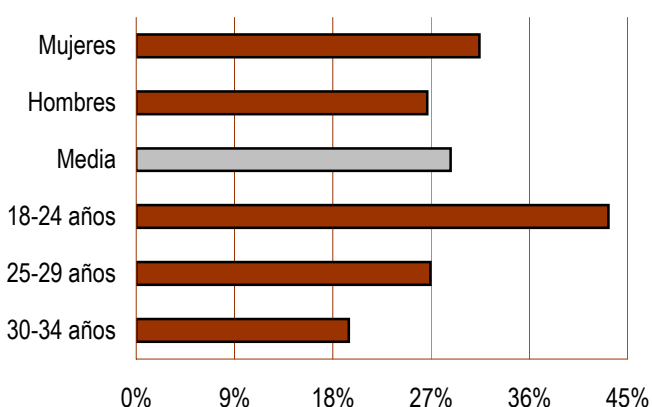
13.3. Condiciones laborales de las personas jóvenes



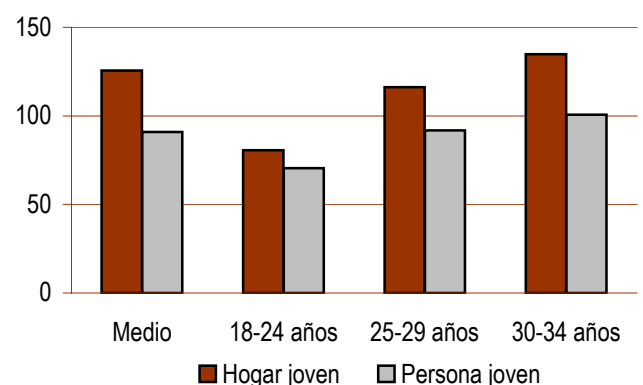
13.4. Precio máximo tolerable de compra Euros



13.5. Tasa de paro



13.6. Superficie máxima tolerable de compra



Extremadura (2/8)

Segundo trimestre de 2010

Población joven

	Total	18-24 años	25-29 años	30-34 años	Hombres	Mujeres
Población joven						
Número de personas	251.528	92.832	76.084	82.612	129.396	122.132
%/total población	23,4%	8,6%	7,1%	7,7%	12,0%	11,4%
Variación interanual	-1,11%	-0,98%	-2,25%	-0,20%	-1,11%	-1,12%

Hogares jóvenes

Número de hogares	55.735	5.573	18.374	31.788	31.829	23.906
%/total hogares	14,0%	1,4%	4,6%	8,0%	8,0%	6,0%
Tasa de principalidad ⁽¹⁾	22,2%	6,0%	24,1%	38,5%	24,6%	19,6%
Personas por hogar	2,39	1,88	2,17	2,60	2,36	2,42
Variación interanual número hogares	8,56%	40,27%	1,82%	8,41%	0,14%	22,25%

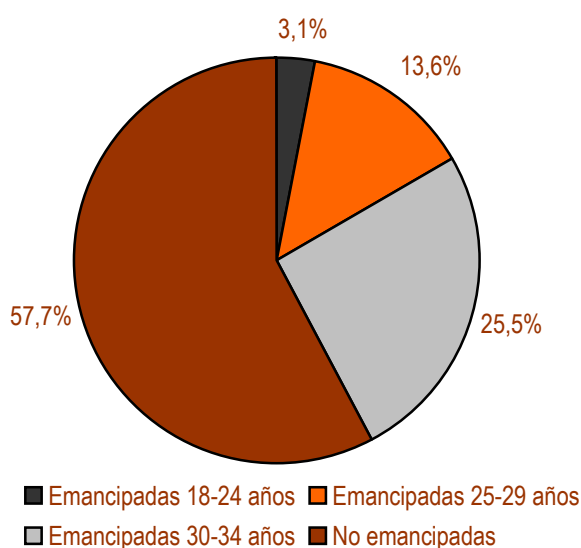
Población joven emancipada

Número de personas	106.307	7.826	34.294	64.187	48.905	57.402
%/total población joven	42,3%	3,1%	13,6%	25,5%	19,4%	22,8%
Tasa de emancipación ⁽²⁾	42,3%	8,4%	45,1%	77,7%	37,8%	47,0%
Variación interanual población emancipada	2,44%	10,93%	0,32%	2,63%	8,24%	-2,04%

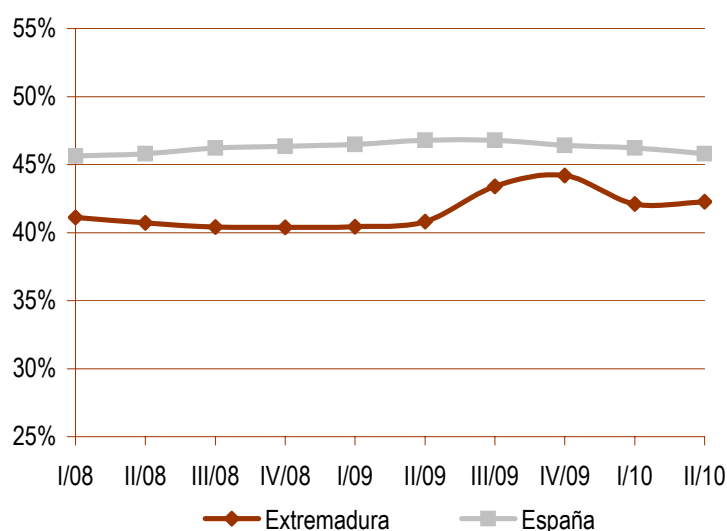
Población joven inmigrante

Con menos de 5 años de residencia	3.370 *
%/total población joven	1,3% *
Variación interanual	2,65% *

**13.7. Personas jóvenes emancipadas
%/total personas jóvenes**



**13.8. Personas jóvenes emancipadas
Tasa de emancipación**



Notas

(1) **Tasa de principalidad:** porcentaje de personas que constan como persona de referencia de un hogar respecto del total de personas de su misma edad.

(2) **Tasa de emancipación:** porcentaje de personas que viven fuera del hogar de origen respecto del total de personas de su misma edad.

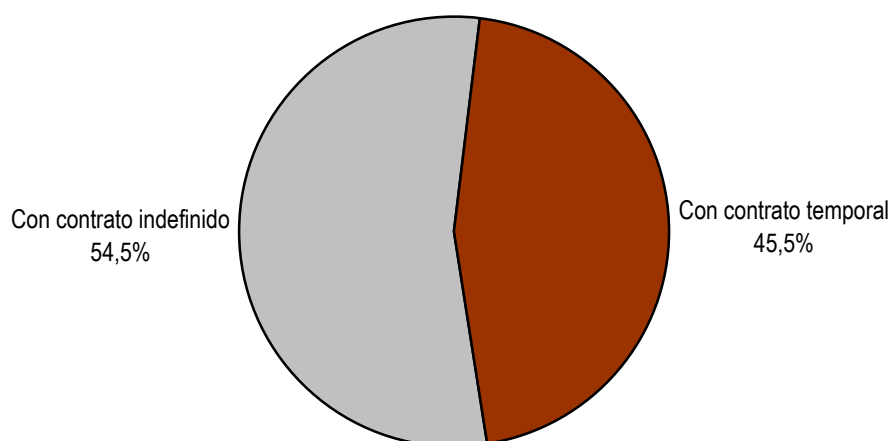
* Los resultados deben tomarse con precaución porque pueden estar afectados por grandes errores de muestreo.

Extremadura (3/8)

Segundo trimestre de 2010

Población joven y trabajo

	Total	18-24 años	25-29 años	30-34 años	Hombres	Mujeres
Condiciones laborales de la población joven						
Población activa	186.668	53.122	63.526	70.020	103.073	83.595
%/total población joven	74,2%	21,1%	25,3%	27,8%	41,0%	33,2%
Tasa de actividad ⁽³⁾	74,2%	57,2%	83,5%	84,8%	79,7%	68,4%
Variación interanual	0,99%	3,07%	-1,96%	2,22%	-0,11%	2,39%
Población ocupada	132.956	30.156	46.408	56.392	75.621	57.335
%/total población joven	52,9%	12,0%	18,5%	22,4%	30,1%	22,8%
Tasa de empleo ⁽⁴⁾	52,9%	32,5%	61,0%	68,3%	58,4%	46,9%
Variación interanual	-2,71%	-6,41%	-5,14%	1,58%	-8,14%	5,52%
Población asalariada	119.834	27.337	42.379	50.118	67.576	52.258
%/total población joven	47,6%	10,9%	16,8%	19,9%	26,9%	20,8%
%/total población de su misma edad	47,6%	29,4%	55,7%	60,7%	52,2%	42,8%
Variación interanual	0,84%	-4,54%	0,09%	4,72%	-3,27%	6,70%
Con contrato indefinido	65.308	9.149	22.432	33.727	40.317	24.991
%/total población joven	26,0%	3,6%	8,9%	13,4%	16,0%	9,9%
%/total asalariados/as misma edad	54,5%	33,5%	52,9%	67,3%	59,7%	47,8%
%/total población de su misma edad	26,0%	9,9%	29,5%	40,8%	31,2%	20,5%
Variación interanual	7,93%	13,44%	-8,73%	21,03%	1,56%	20,07%
Con contrato temporal	54.526	18.188	19.947	16.391	27.259	27.267
%/total población joven	21,7%	7,2%	7,9%	6,5%	10,8%	10,8%
%/total asalariados/as misma edad	45,5%	66,5%	47,1%	32,7%	40,3%	52,2%
%/total población de su misma edad	21,7%	19,6%	26,2%	19,8%	21,1%	22,3%
Variación interanual	-6,52%	-11,59%	12,30%	-18,00%	-9,62%	-3,18%
Con contrato temporal de menos de un año	28.256	8.279	11.204	8.773	11.365	16.891
%/total asalariados/as misma edad	23,6%	30,3%	26,4%	17,5%	16,8%	32,3%
%/total población de su misma edad	11,2%	8,9%	14,7%	10,6%	8,8%	13,8%
Variación interanual	-22,66%	-32,55%	1,65%	-33,74%	-36,31%	-9,64%

13.9. Población joven asalariada según el tipo de contrato

Notas

(3) **Tasa de actividad:** porcentaje de población activa sobre el total de población de su misma edad.

(4) **Tasa de empleo:** porcentaje de población ocupada sobre el total de población de su misma edad.

Extremadura (4/8)

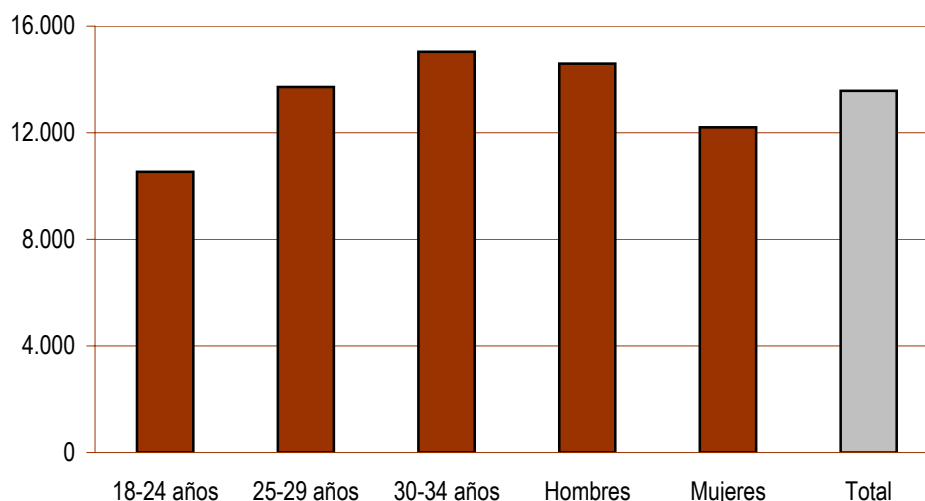
Segundo trimestre de 2010

Población joven y trabajo

	Total	18-24 años	25-29 años	30-34 años	Hombres	Mujeres
Condiciones laborales de la población joven						
Población joven en paro	53.712	22.965	17.118	13.629	27.452	26.260
Tasa de paro ⁽⁵⁾	28,8%	43,2%	26,9%	19,5%	26,6%	31,4%
Variación interanual	11,50%	18,87%	7,87%	4,98%	31,57%	-3,83%
Población joven inactiva	64.860	39.710	12.558	12.592	26.323	38.537
%/total población de su misma edad	25,8%	42,8%	16,5%	15,2%	20,3%	31,6%
Variación interanual	-6,72%	-5,92%	-3,69%	-11,83%	-4,82%	-7,97%
Población estudiante	42.651	35.406	5.472	- *	20.345	22.306
%/total población de su misma edad	17,0%	38,1%	7,2%	- *	15,7%	18,3%
Variación interanual	-1,21%	-3,19%	-4,55%	- *	-6,61%	4,29%
Capacidad adquisitiva (euros netos anuales)						
Población joven sin salario	118.572	62.675	29.676	26.221	53.775	64.797
%/total población de su misma edad	47,1%	67,5%	39,0%	31,7%	41,6%	53,1%
Variación interanual	0,74%	1,86%	2,66%	-3,83%	10,83%	-6,34%
Hogares sin personas ocupadas	6.566	- *	3.147 *	- *	4.464 *	- *
%/total hogares de su misma edad	11,8%	- *	17,1% *	- *	14,0% *	- *
%/total hogares sin personas ocupadas	4,5%	- *	2,2% *	- *	3,1% *	- *
Variación interanual	-12,22%	- *	- *	- *	17,97% *	- *
Salario persona joven	13.576,78	10.532,19	13.716,30	15.040,28	14.596,73	12.210,05
Variación interanual	4,87%					
Persona joven emancipada	14.932,96	10.198,67	13.196,08	15.666,02	16.234,80	12.666,87
Persona joven no emancipada	12.023,06	10.020,14	12.030,82	12.689,75	12.311,95	9.963,36
Ingresos hogar joven	18.741,02	12.036,78	17.343,36	20.133,02	18.808,24	18.955,10
Variación interanual	3,16%					

13.10. Salario medio de una persona joven

Euros netos anuales


Notas

(5) **Tasa de paro:** porcentaje de población en paro sobre el total de población activa de su misma edad.

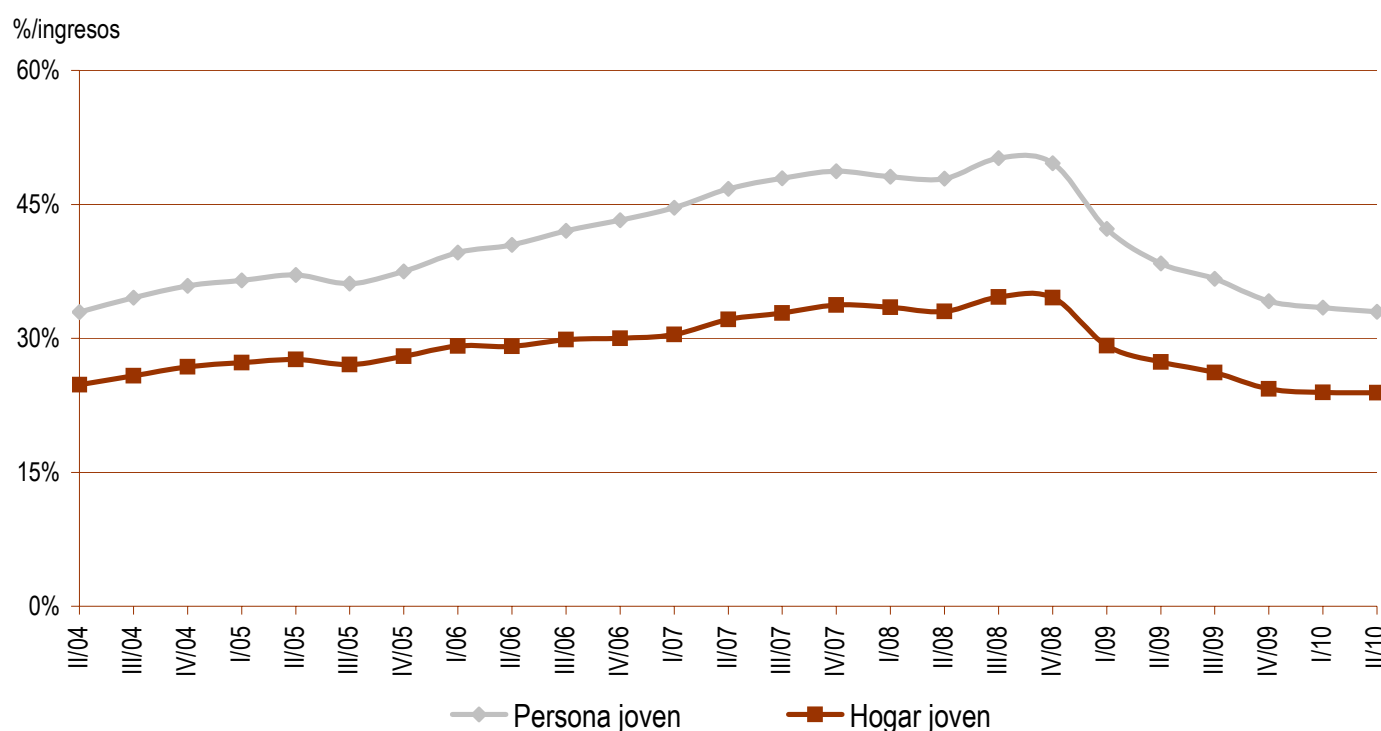
* Los resultados deben tomarse con precaución porque pueden estar afectados por grandes errores de muestreo.

Extremadura (5/8)

Segundo trimestre de 2010

Población joven y vivienda

	Total	18-24 años	25-29 años	30-34 años	Hombres	Mujeres
Acceso a la vivienda en propiedad						
Precio medio vivienda libre (euros)	101.440,00					
Variación interanual	-0,29%					
Precio vivienda libre nueva (euros)	113.680,00					
Variación interanual	6,08%					
Precio vivienda libre segunda mano (euros)	96.700,00					
Variación interanual	-1,79%					
Precio medio vivienda protegida (euros)	93.490,00					
Precio máximo tolerable (Hogar joven)	127.336,13	81.784,05	117.839,70	136.794,06	127.792,83	128.790,67
Variación interanual	14,08%					
Precio máximo tolerable (Persona joven)	92.247,58	71.561,11	93.195,61	102.191,41	99.177,70	82.961,33
Variación interanual	15,98%					
Coste de acceso propiedad (Hogar joven)*	23,9%	37,2%	25,8%	22,2%	23,8%	23,6%
Variación interanual	-12,60%					
Coste de acceso propiedad (Persona joven)*	33,0%	42,5%	32,7%	29,8%	30,7%	36,7%
Variación interanual	-14,02%					
Importe entrada inicial para la compra	30.432,00					
Nº veces ingresos anuales hogar joven	1,6	2,5	1,8	1,5	1,6	1,6
Variación interanual	-3,34%					
Nº veces salario anual persona joven	2,2	2,9	2,2	2,0	2,1	2,5
Variación interanual	-4,91%					

13.11. Evolución del coste de acceso al mercado de la vivienda en propiedad para un hogar joven y una persona joven*


* Coste de acceso a una vivienda en régimen de propiedad con el precio medio de mercado (consultar la nota metodológica).

Extremadura (6/8)

Segundo trimestre de 2010

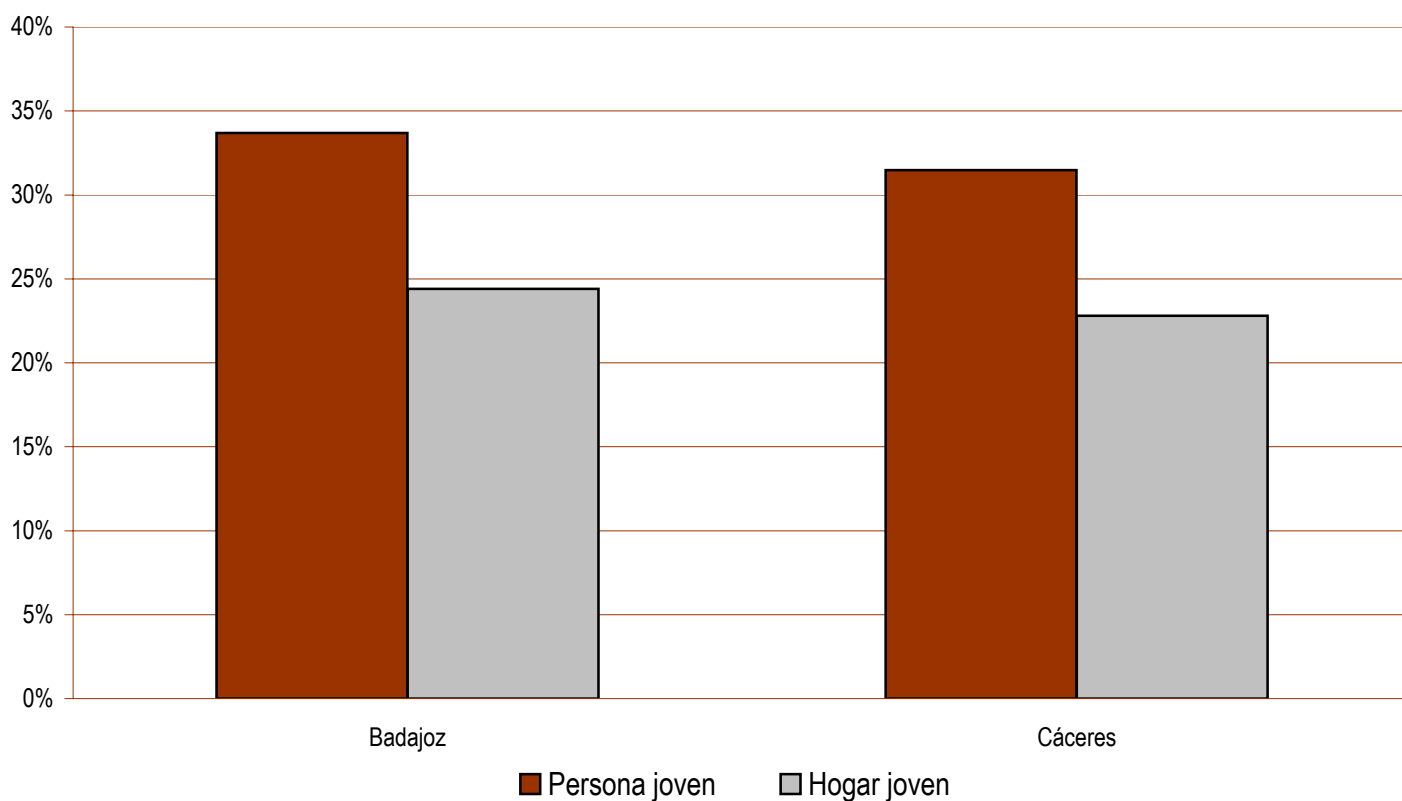
Población joven y vivienda

Coste de acceso al mercado de vivienda según provincias

	Badajoz	Cáceres
Acceso a la vivienda en propiedad		
Precio medio vivienda libre (euros)	103.580,00	96.810,00
Variación interanual precio medio vivienda libre	-0,06%	0,79%
Coste de acceso propiedad (Hogar joven)*	24,4%	22,8%
Variación interanual	-12,40%	-11,65%
Coste de acceso propiedad (Persona joven)*	33,7%	31,5%
Variación interanual	-13,83%	-13,09%

13.12. Coste de acceso al mercado de la vivienda en propiedad para un hogar joven y una persona joven según provincias*

%/ingresos



* Coste de acceso a una vivienda en régimen de propiedad con el precio medio de mercado (consultar la nota metodológica).

Extremadura (7/8)

Segundo trimestre de 2010

Población joven y vivienda

	Total	18-24 años	25-29 años	30-34 años	Hombres	Mujeres
Acceso a la vivienda en alquiler						
Renta media vivienda libre (euros/mes)*	-					
Variación interanual	-					
Coste de acceso alquiler (Hogar joven)**	-	-	-	-	-	-
Variación interanual	-					
Coste de acceso alquiler (Persona joven)**	-	-	-	-	-	-
Variación interanual	-					
Renta máxima tolerable (Hogar joven)	468,53	300,92	433,58	503,33	470,21	473,88
Variación interanual	3,16%					
Renta máxima tolerable (Persona joven)	339,42	263,30	342,91	376,01	364,92	305,25
Variación interanual	4,87%					

	Total	18-24 años	25-29 años	30-34 años	Hombres	Mujeres
Superficie máxima tolerable de compra⁽⁶⁾						
Hogar joven	125,5	80,6	116,2	134,9	126,0	127,0
Variación interanual	14,41%					
Persona joven	90,9	70,5	91,9	100,7	97,8	81,8
Variación interanual	16,31%					

	Total	18-24 años	25-29 años	30-34 años	Hombres	Mujeres
Superficie máxima tolerable de alquiler⁽⁷⁾						
Hogar joven***	-	-	-	-	-	-
Variación interanual	-					
Persona joven***	-	-	-	-	-	-
Variación interanual	-					

Notas

(6) Superficie máxima tolerable de compra: metros cuadrados construidos de una vivienda libre en propiedad cuya compra no supusiera más del 30% de los ingresos de una persona joven o un hogar joven.

(7) Superficie máxima tolerable de alquiler: metros cuadrados útiles de una vivienda libre en alquiler cuya renta mensual no supusiera más del 30% de los ingresos de una persona joven o un hogar joven.

* No se publica el dato de la renta media de alquiler debido a la escasa representatividad de la muestra analizada (consultar la nota metodológica).

** Coste de acceso a una vivienda en régimen de alquiler con la renta media de mercado (consultar la nota metodológica).

*** No se publica el dato de la superficie máxima tolerable debido a la ausencia de datos de alquiler significativos (consultar la nota metodológica).

Extremadura (8/8)

Segundo trimestre de 2010

Población joven y vivienda

	Total	18-24 años	25-29 años	30-34 años	Hombres	Mujeres
Ingresos mínimos para adquirir una vivienda libre⁽⁸⁾						
Ingresos mínimos (euros anuales)	14.929,69					
Ingresos mínimos (euros mensuales)	1.244,14					
Variación interanual	-9,84%					
Diferencia con ingresos medios hogar joven	-20,34%	24,03%	-13,92%	-25,84%	-20,62%	-21,24%
Diferencia con ingresos medios persona joven	9,96%	41,75%	8,85%	-0,74%	2,28%	22,27%

Provincia	Ingresos mínimos		Variación interanual	Diferencia con ingresos	
	Anuales	Mensuales		Hogar joven	Persona joven
Extremadura	14.929,69	1.244,14	-9,84%	-20,34%	9,96%
Badajoz	15.244,65	1.270,39	-9,63%	-18,63%	12,32%
Cáceres	14.248,26	1.187,36	-8,86%	-24,01%	4,89%

Política de vivienda

Ayudas específicas para personas jóvenes

Oficina de Emancipación Joven en Badajoz, Cáceres, Mérida y Plasencia. Oficina Transfronteriza de Emancipación Joven en Cáceres.

Ayudas específicas de la Comunidad para personas jóvenes:

1) Ayuda económica para financiar los honorarios profesionales que se devenguen por la formalización de escritura pública de propiedad e inscripción en el Registro de la Propiedad, por un importe máximo de 900,00 €, para las personas jóvenes acogidas al Programa Especial con unos ingresos ponderados que no superen 2,5 veces el IPREM (Indicador Público de Renta de Efectos Múltiples). 2) Subvención, de hasta el 40% del presupuesto protegido y por un importe máximo de 12.000,00 € por vivienda, para la rehabilitación de viviendas de propiedad municipal destinadas a personas jóvenes. 3) Programa "Vive y convive" en la Universidad de Extremadura.

Programa Vivienda Joven:

1) Subvenciones, compatibles con las del Estado, para la promoción de viviendas en alquiler para personas jóvenes. 2) Extensión de la ayuda estatal al pago del alquiler hasta el cuarto año de vigencia del contrato de arrendamiento. 3) Subvención, compatible con la del Estado, para la adquisición de viviendas protegidas de régimen general y especial y de viviendas usadas, por un importe máximo de 7.000,00 € y del 22% del precio de la vivienda. 4) Subvención, de hasta el 25% del precio final pendiente de pago, para la adquisición de viviendas protegidas de promoción pública. 5) Subvención, de hasta el 7% del presupuesto protegido, para la rehabilitación de edificios y viviendas. 6) Subvención, por un importe máximo de 8.000,00 € por vivienda, para los promotores de viviendas rehabilitadas en cascos urbanos consolidados destinadas al alquiler para personas jóvenes.

Más información en:

<http://www.ayudasviviendajoven.es>

<http://www.emancipacionextremadura.com/>

<http://fomento.juntaex.es/vivienda.html>

<http://www.micuartoplan.es/index.php>

Renta Básica de Emancipación (RBE). Pagos ordenados hasta el 30 de septiembre de 2010*

Provincia	Hombres	Mujeres	Total	Variación trimestral
Badajoz	1.468	1.564	3.032	12,80%
Cáceres	1.362	1.380	2.742	11,46%
Total Comunidad	2.830	2.944	5.774	12,16%

* Información facilitada por el antiguo Ministerio de Vivienda, actual Secretaría de Estado de Vivienda y Actuaciones Urbanas.

Notas

(8) **Ingresos mínimos para adquirir una vivienda libre:** euros netos que debería ingresar una persona o un hogar para dedicar el 30% de su renta al pago de una hipoteca media de una vivienda libre (consultar la nota metodológica).