

Cataluña (1/9)

Segundo trimestre de 2010

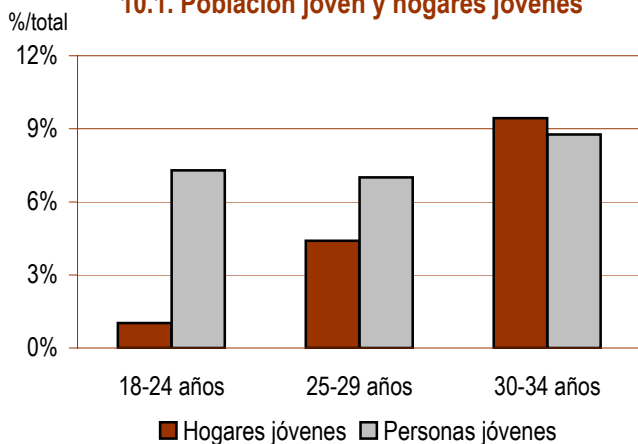
De manera mucho más acusada que en el resto de comunidades autónomas, las personas jóvenes en Cataluña están optando por retrasar la decisión de abandonar su hogar de origen. Esta estrategia colectiva es una respuesta al empeoramiento de las condiciones objetivas para poder emanciparse, principalmente las de índole laboral. Podría parecer que el segundo trimestre de 2010 hubiera marcado un punto de inflexión ya que, por primera vez desde el comienzos de 2008, el empleo entre la población joven en Cataluña ha vuelto a crecer, un 1,85% en tres meses. Sin embargo, esta generación de puestos de trabajo se ha traducido en un incremento de la temporalidad: actualmente hay un 0,54% menos de personas jóvenes con contratos indefinidos que en el primer trimestre de 2010 y, por el contrario, un 7,11% más que trabaja con contratos temporales.

En el ámbito inmobiliario, tampoco se han producido avances significativos. A pesar del descenso que acumula desde el primer trimestre de 2009 (Gráfico 10.11), el esfuerzo financiero que conllevaría la compra de una vivienda libre sigue sin ser factible para la mayoría de personas jóvenes, puesto que supondría tener que reservar estrictamente al pago de la primera mensualidad de una hipoteca media el 60,6% del salario individual o el 39,9% de todos los ingresos netos del hogar.

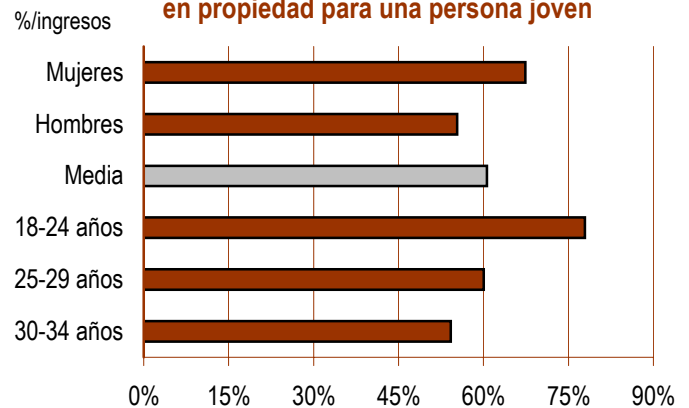
Población joven

Vivienda

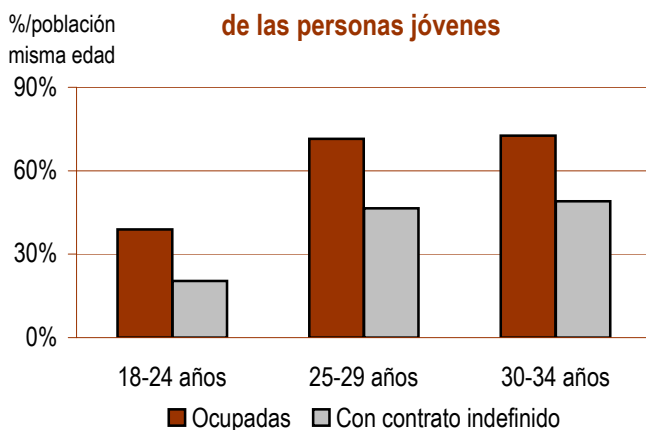
10.1. Población joven y hogares jóvenes



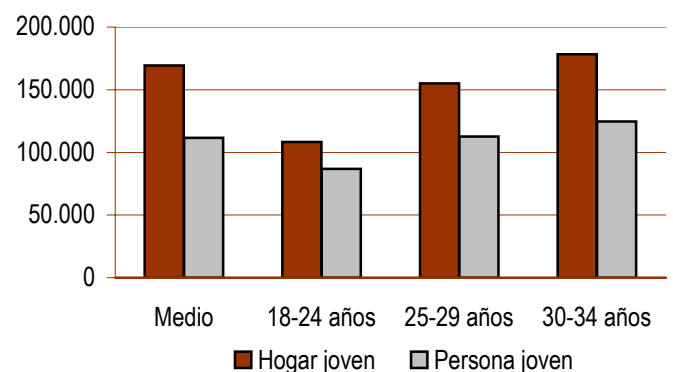
10.2. Coste de acceso a la vivienda en propiedad para una persona joven



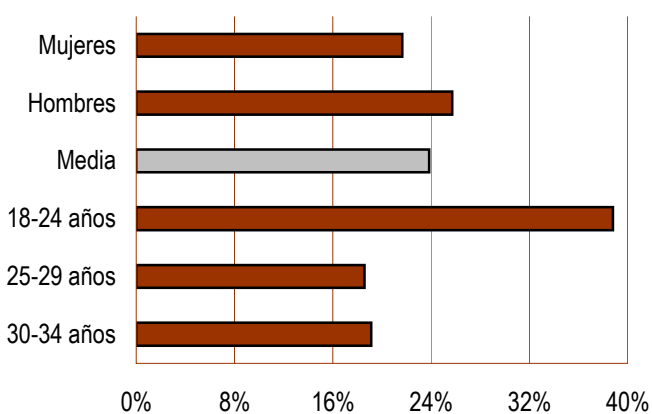
10.3. Condiciones laborales de las personas jóvenes



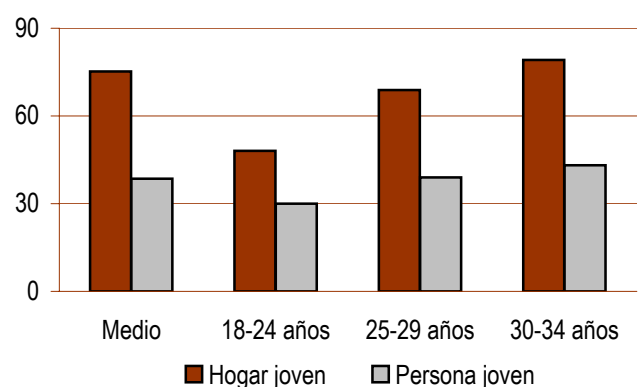
10.4. Precio máximo tolerable de compra Euros



10.5. Tasa de paro



10.6. Superficie máxima tolerable de compra



Cataluña (2/9)

Segundo trimestre de 2010

Población joven

	Total	18-24 años	25-29 años	30-34 años	Hombres	Mujeres
Población joven						
Número de personas	1.678.669	530.820	510.171	637.678	857.861	820.808
%/total población	23,1%	7,3%	7,0%	8,8%	11,8%	11,3%
Variación interanual	-3,18%	-1,54%	-5,65%	-2,50%	-4,09%	-2,22%

Hogares jóvenes

	Total	18-24 años	25-29 años	30-34 años	Hombres	Mujeres
Hogares jóvenes						
Número de hogares	411.305	28.339	121.777	261.189	248.935	162.370
%/total hogares	14,9%	1,0%	4,4%	9,4%	9,0%	5,9%
Tasa de principalidad ⁽¹⁾	24,5%	5,3%	23,9%	41,0%	29,0%	19,8%
Personas por hogar	2,41	2,19	2,17	2,54	2,32	2,54
Variación interanual número hogares	-8,70%	-25,90%	-9,88%	-5,76%	-13,30%	-0,63%

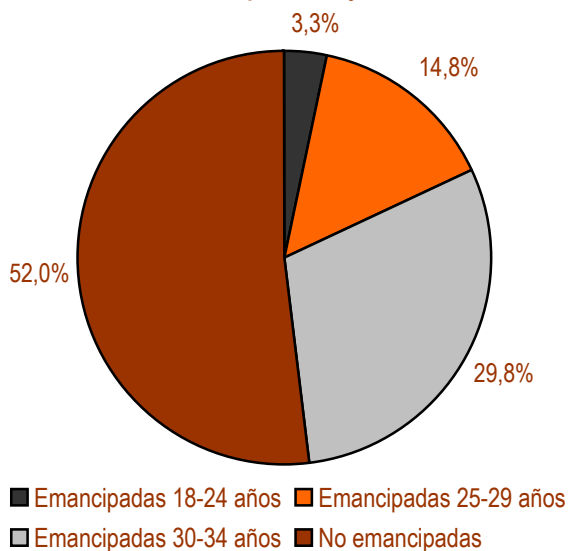
Población joven emancipada

	Total	18-24 años	25-29 años	30-34 años	Hombres	Mujeres
Población joven emancipada						
Número de personas	806.216	56.130	249.047	501.039	362.687	443.529
%/total población joven	48,0%	3,3%	14,8%	29,8%	21,6%	26,4%
Tasa de emancipación ⁽²⁾	48,0%	10,6%	48,8%	78,6%	42,3%	54,0%
Variación interanual población emancipada	-9,52%	-24,28%	-13,56%	-5,26%	-10,14%	-9,01%

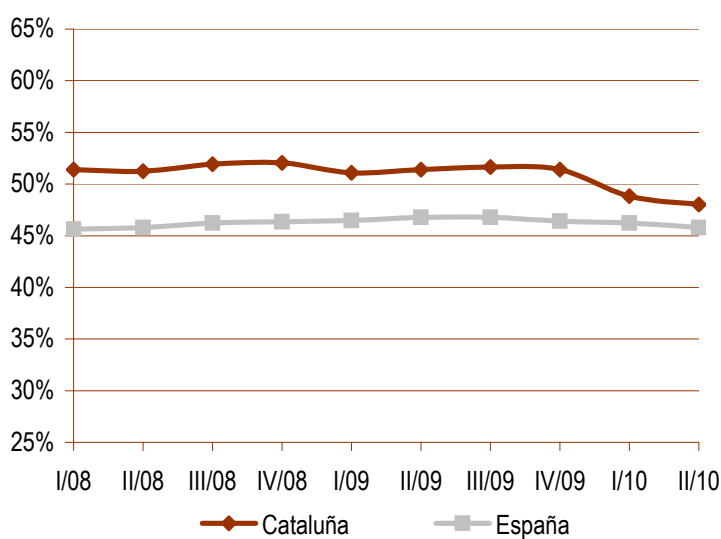
Población joven inmigrante

Con menos de 5 años de residencia	175.785
%/total población joven	10,5%
Variación interanual	-11,14%

10.7. Personas jóvenes emancipadas
%/total personas jóvenes



10.8. Personas jóvenes emancipadas
Tasa de emancipación



Notas

(1) **Tasa de principalidad:** porcentaje de personas que constan como persona de referencia de un hogar respecto del total de personas de su misma edad.

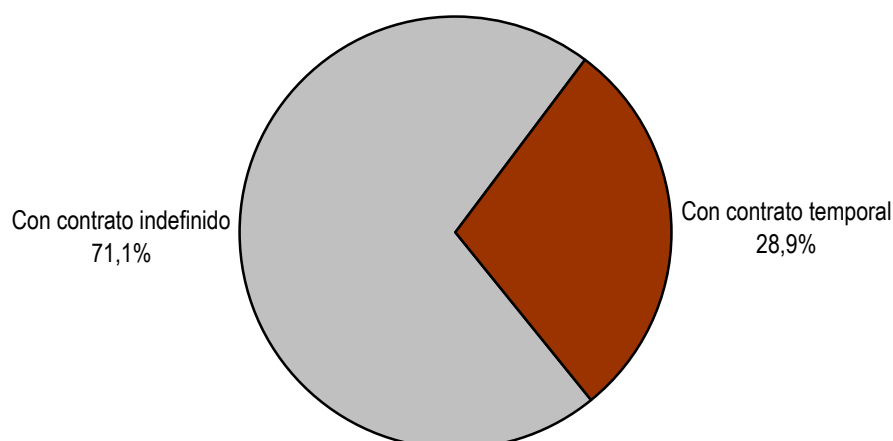
(2) **Tasa de emancipación:** porcentaje de personas que viven fuera del hogar de origen respecto del total de personas de su misma edad.

Cataluña (3/9)

Segundo trimestre de 2010

Población joven y trabajo

	Total	18-24 años	25-29 años	30-34 años	Hombres	Mujeres
Condiciones laborales de la población joven						
Población activa	1.357.663	337.011	448.209	572.443	730.258	627.405
%/total población joven	80,9%	20,1%	26,7%	34,1%	43,5%	37,4%
Tasa de actividad ⁽³⁾	80,9%	63,5%	87,9%	89,8%	85,1%	76,4%
Variación interanual	-2,26%	-0,77%	-4,35%	-1,44%	-4,70%	0,75%
Población ocupada	1.033.997	206.231	364.875	462.891	542.442	491.555
%/total población joven	61,6%	12,3%	21,7%	27,6%	32,3%	29,3%
Tasa de empleo ⁽⁴⁾	61,6%	38,9%	71,5%	72,6%	63,2%	59,9%
Variación interanual	-4,87%	-6,36%	-3,73%	-5,09%	-6,25%	-3,30%
Población asalariada	925.603	196.592	326.731	402.280	469.809	455.794
%/total población joven	55,1%	11,7%	19,5%	24,0%	28,0%	27,2%
%/total población de su misma edad	55,1%	37,0%	64,0%	63,1%	54,8%	55,5%
Variación interanual	-6,06%	-5,34%	-6,56%	-6,00%	-8,00%	-3,97%
Con contrato indefinido	658.275	108.246	237.153	312.876	340.410	317.865
%/total población joven	39,2%	6,4%	14,1%	18,6%	20,3%	18,9%
%/total asalariados/as misma edad	71,1%	55,1%	72,6%	77,8%	72,5%	69,7%
%/total población de su misma edad	39,2%	20,4%	46,5%	49,1%	39,7%	38,7%
Variación interanual	-6,24%	-8,26%	-4,63%	-6,73%	-8,33%	-3,89%
Con contrato temporal	267.328	88.346	89.578	89.404	129.399	137.929
%/total población joven	15,9%	5,3%	5,3%	5,3%	7,7%	8,2%
%/total asalariados/as misma edad	28,9%	44,9%	27,4%	22,2%	27,5%	30,3%
%/total población de su misma edad	15,9%	16,6%	17,6%	14,0%	15,1%	16,8%
Variación interanual	-5,61%	-1,50%	-11,31%	-3,36%	-7,10%	-4,16%
Con contrato temporal de menos de un año	233.650	79.692	78.271	75.687	115.838	117.812
%/total asalariados/as misma edad	25,2%	40,5%	24,0%	18,8%	24,7%	25,8%
%/total población de su misma edad	13,9%	15,0%	15,3%	11,9%	13,5%	14,4%
Variación interanual	-1,69%	2,38%	-5,66%	-1,52%	-0,57%	-2,77%

10.9. Población joven asalariada según el tipo de contrato

Notas

(3) **Tasa de actividad:** porcentaje de población activa sobre el total de población de su misma edad.

(4) **Tasa de empleo:** porcentaje de población ocupada sobre el total de población de su misma edad.

Cataluña (4/9)

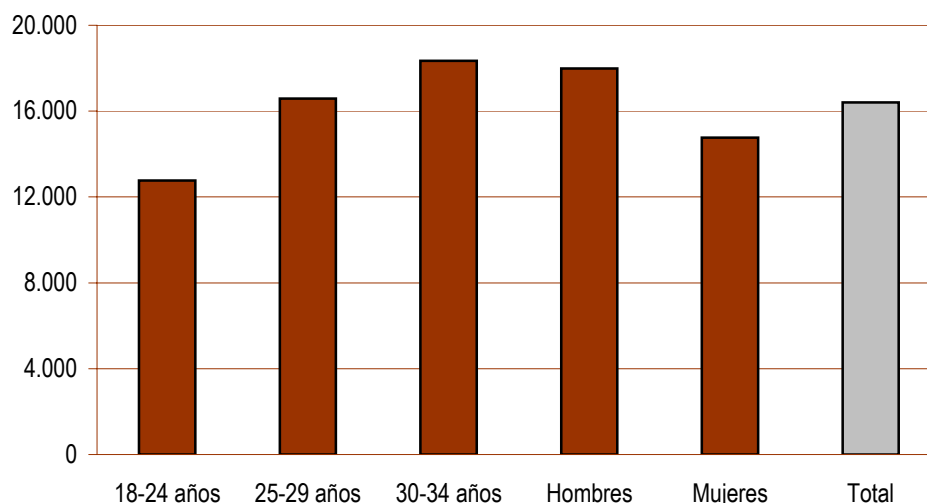
Segundo trimestre de 2010

Población joven y trabajo

	Total	18-24 años	25-29 años	30-34 años	Hombres	Mujeres
Condiciones laborales de la población joven						
Población joven en paro	323.665	130.780	83.334	109.551	187.816	135.849
Tasa de paro ⁽⁵⁾	23,8%	38,8%	18,6%	19,1%	25,7%	21,7%
Variación interanual	7,16%	9,55%	-6,99%	17,72%	0,09%	18,76%
Población joven inactiva	321.007	193.809	61.962	65.236	127.603	193.404
%/total población de su misma edad	19,1%	36,5%	12,1%	10,2%	14,9%	23,6%
Variación interanual	-6,92%	-2,87%	-14,06%	-10,95%	-0,45%	-10,75%
Población estudiante	200.445	164.741	27.395	8.309	98.544	101.901
%/total población de su misma edad	11,9%	31,0%	5,4%	1,3%	11,5%	12,4%
Variación interanual	-2,28%	-1,83%	6,37%	-28,09%	2,63%	-6,60%
Capacidad adquisitiva (euros netos anuales)						
Población joven sin salario	644.672	324.589	145.296	174.787	315.419	329.253
%/total población de su misma edad	38,4%	61,1%	28,5%	27,4%	36,8%	40,1%
Variación interanual	-0,35%	1,78%	-10,14%	5,10%	-0,13%	-0,56%
Hogares sin personas ocupadas	42.654	9.009	13.197	20.449	27.111	15.543
%/total hogares de su misma edad	10,4%	31,8%	10,8%	7,8%	10,9%	9,6%
%/total hogares sin personas ocupadas	5,0%	1,1%	1,5%	2,4%	3,2%	1,8%
Variación interanual	-8,03%	117,08%	-23,05%	-18,45%	-1,50%	-17,56%
Salario persona joven	16.409,77	12.769,50	16.578,41	18.349,84	17.980,45	14.764,42
Variación interanual	1,75%					
Persona joven emancipada	18.048,94	12.326,78	15.949,64	18.934,96	19.622,42	15.309,99
Persona joven no emancipada	14.531,84	12.110,99	14.541,23	15.337,66	14.881,02	12.042,36
Ingresos hogar joven	24.926,96	15.957,20	22.827,71	26.238,58	24.755,82	25.211,69
Variación interanual	-1,58%					

10.10. Salario medio de una persona joven

Euros netos anuales


Notas

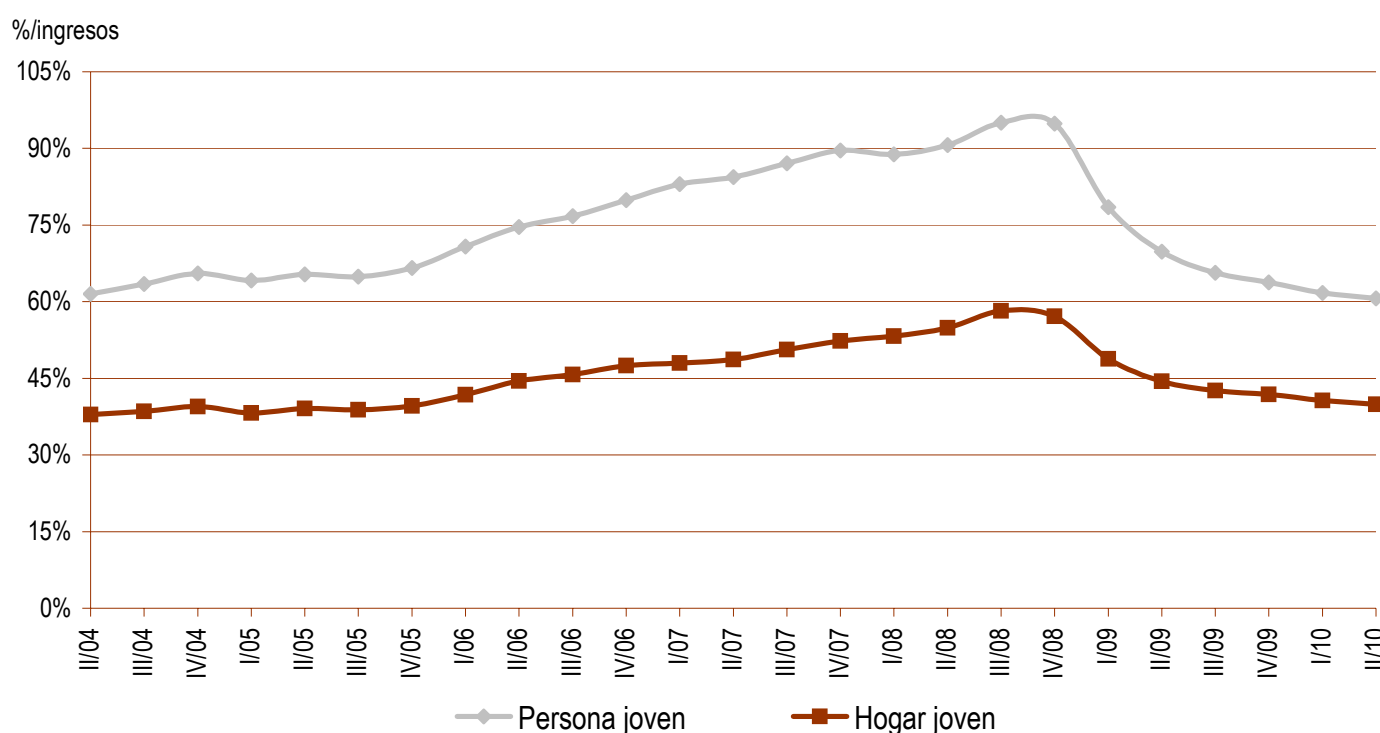
 (5) **Tasa de paro:** porcentaje de población en paro sobre el total de población activa de su misma edad.

Cataluña (5/9)

Segundo trimestre de 2010

Población joven y vivienda

	Total	18-24 años	25-29 años	30-34 años	Hombres	Mujeres
Acceso a la vivienda en propiedad						
Precio medio vivienda libre (euros)	225.320,00					
Variación interanual	-2,23%					
Precio vivienda libre nueva (euros)	227.860,00					
Variación interanual	-2,64%					
Precio vivienda libre segunda mano (euros)	225.060,00					
Variación interanual	-1,77%					
Precio medio vivienda protegida (euros)	127.080,00					
Precio máximo tolerable (Hogar joven)	169.366,53	108.421,39	155.103,21	178.278,41	168.203,74	171.301,19
Variación interanual	8,85%					
Precio máximo tolerable (Persona joven)	111.496,39	86.762,56	112.642,24	124.678,21	122.168,39	100.317,03
Variación interanual	12,53%					
Coste de acceso propiedad (Hogar joven)*	39,9%	62,3%	43,6%	37,9%	40,2%	39,5%
Variación interanual	-10,18%					
Coste de acceso propiedad (Persona joven)*	60,6%	77,9%	60,0%	54,2%	55,3%	67,4%
Variación interanual	-13,11%					
Importe entrada inicial para la compra	67.596,00					
Nº veces ingresos anuales hogar joven	2,7	4,2	3,0	2,6	2,7	2,7
Variación interanual	-0,66%					
Nº veces salario anual persona joven	4,1	5,3	4,1	3,7	3,8	4,6
Variación interanual	-3,91%					

10.11. Evolución del coste de acceso al mercado de la vivienda en propiedad para un hogar joven y una persona joven*


* Coste de acceso a una vivienda en régimen de propiedad con el precio medio de mercado (consultar la nota metodológica).

Cataluña (6/9)

Segundo trimestre de 2010

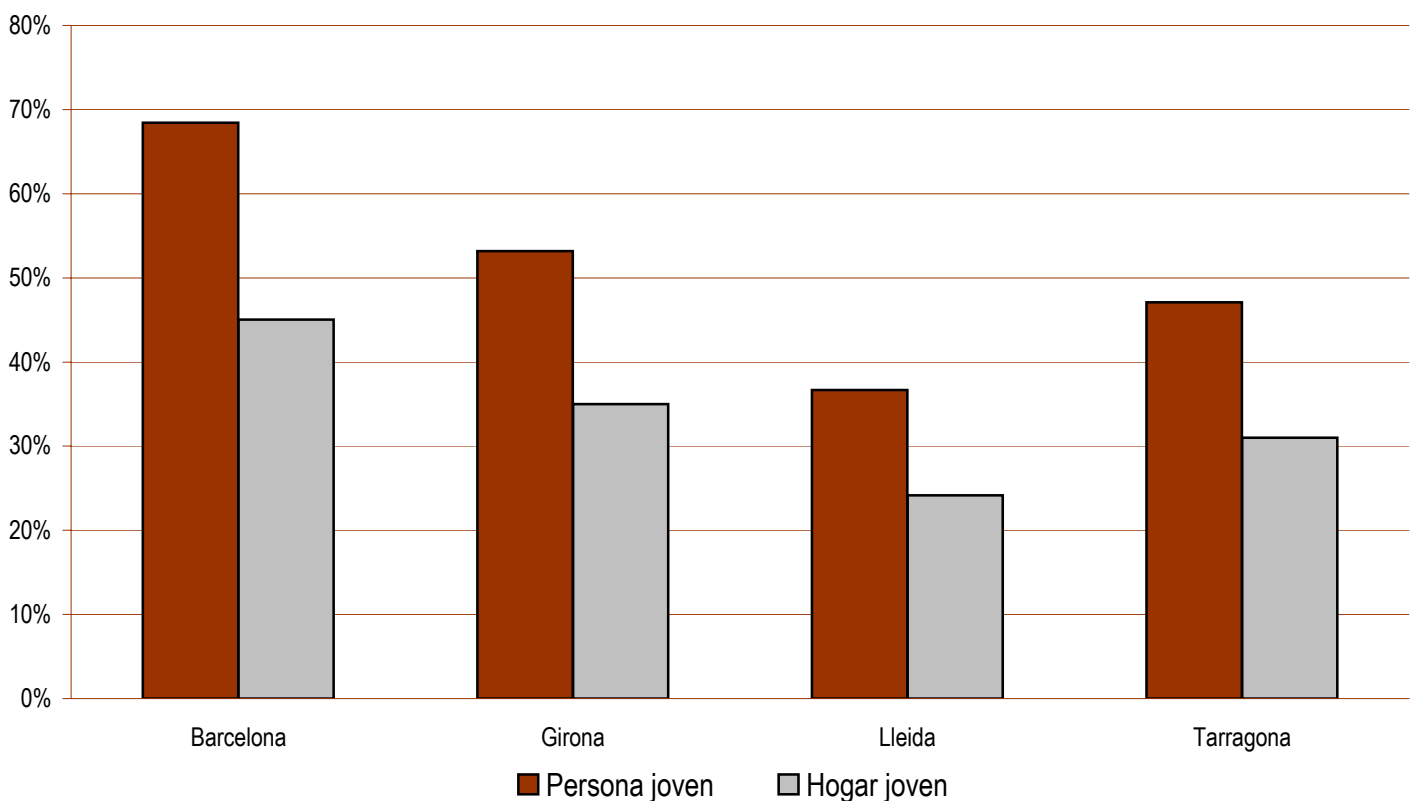
Población joven y vivienda

Coste de acceso al mercado de vivienda según provincias

	Barcelona	Girona	Lleida	Tarragona
Acceso a la vivienda en propiedad				
Precio medio vivienda libre (euros)	254.210,00	200.260,00	132.840,00	176.180,00
Variación interanual precio medio vivienda libre	-2,14%	-1,32%	-1,20%	-1,32%
Coste de acceso propiedad (Hogar joven)*	45,1%	35,0%	24,1%	31,0%
Variación interanual	-10,10%	-9,34%	-9,24%	-9,34%
Coste de acceso propiedad (Persona joven)*	68,4%	53,2%	36,7%	47,1%
Variación interanual	-13,04%	-12,30%	-12,20%	-12,31%

10.12. Coste de acceso al mercado de la vivienda en propiedad para un hogar joven y una persona joven según provincias*

%/ingresos



* Coste de acceso a una vivienda en régimen de propiedad con el precio medio de mercado (consultar la nota metodológica).

Cataluña (7/9)

Segundo trimestre de 2010

Población joven y vivienda

	Total	18-24 años	25-29 años	30-34 años	Hombres	Mujeres
Acceso a la vivienda en alquiler						
Renta media vivienda libre (euros/mes)	729,41					
Variación interanual	-7,26%					
Coste de acceso alquiler (Hogar joven)*	35,1%	54,9%	38,3%	33,4%	35,4%	34,7%
Variación interanual	-5,78%					
Coste de acceso alquiler (Persona joven)*	53,3%	68,5%	52,8%	47,7%	48,7%	59,3%
Variación interanual	-8,86%					
Renta máxima tolerable (Hogar joven)	623,17	398,93	570,69	655,96	618,90	630,29
Variación interanual	-1,58%					
Renta máxima tolerable (Persona joven)	410,24	319,24	414,46	458,75	449,51	369,11
Variación interanual	1,75%					

	Total	18-24 años	25-29 años	30-34 años	Hombres	Mujeres
Superficie máxima tolerable de compra⁽⁶⁾						
Hogar joven	75,2	48,1	68,8	79,1	74,7	76,0
Variación interanual	11,33%					
Persona joven	49,5	38,5	50,0	55,3	54,2	44,5
Variación interanual	15,09%					

	Total	18-24 años	25-29 años	30-34 años	Hombres	Mujeres
Superficie máxima tolerable de alquiler⁽⁷⁾						
Hogar joven	58,6	37,5	53,7	61,7	58,2	59,3
Variación interanual	0,50%					
Persona joven	38,6	30,0	39,0	43,2	42,3	34,7
Variación interanual	3,89%					

Notas

(6) Superficie máxima tolerable de compra: metros cuadrados construidos de una vivienda libre en propiedad cuya compra no supusiera más del 30% de los ingresos de una persona joven o un hogar joven.

(7) Superficie máxima tolerable de alquiler: metros cuadrados útiles de una vivienda libre en alquiler cuya renta mensual no supusiera más del 30% de los ingresos de una persona joven o un hogar joven.

* Coste de acceso a una vivienda en régimen de alquiler con la renta media de mercado (consultar la nota metodológica).

Cataluña (8/9)

Segundo trimestre de 2010

Población joven y vivienda

	Total	18-24 años	25-29 años	30-34 años	Hombres	Mujeres
Ingresos mínimos para adquirir una vivienda libre⁽⁸⁾						
Ingresos mínimos (euros anuales)	33.162,05					
Ingresos mínimos (euros mensuales)	2.763,50					
Variación interanual	-11,59%					
Diferencia con ingresos medios hogar joven	33,04%	107,82%	45,27%	26,39%	33,96%	31,53%
Diferencia con ingresos medios persona joven	102,09%	159,70%	100,03%	80,72%	84,43%	124,61%

Provincia	Ingresos mínimos		Variación interanual	Diferencia con ingresos	
	Anuales	Mensuales		Hogar joven	Persona joven
Cataluña	33.162,05	2.763,50	-11,59%	33,04%	102,09%
Barcelona	37.414,01	3.117,83	-11,52%	50,18%	128,13%
Girona	29.473,78	2.456,15	-10,77%	16,70%	77,27%
Lleida	19.551,07	1.629,26	-10,67%	-19,53%	22,24%
Tarragona	25.929,75	2.160,81	-10,77%	3,34%	56,98%

Notas

(8) **Ingresos mínimos para adquirir una vivienda libre:** euros netos que debería ingresar una persona o un hogar para dedicar el 30% de su renta al pago de una hipoteca media de una vivienda libre (consultar la nota metodológica).

Cataluña (9/9)

Segundo trimestre de 2010

Política de vivienda

Ayudas específicas para personas jóvenes

Bolsas de Vivienda Joven en alquiler en Amposta (comarcal), Badalona, Barcelona, Balaguer (comarcal), les Borges Blanques (comarcal), Blanes, Cambrils, Cerdanyola del Vallès, Cervera (comarcal), Cornellà de Llobregat, Esparreguera, Figueres, Gandesa (comarcal), Girona, Granollers, L'Hospitalet de Llobregat, Igualada (comarcal), Lleida, Malla (supramunicipal), Manlleu, Manresa, Martorell (supramunicipal), Mataró (comarcal y local), Molins de Rei (supramunicipal), Mollet del Vallès, Montblanc (comarcal), Montcada i Reixac, Móra d'Ebre (comarcal), Olot, el Prat de Llobregat, Reus, Ripoll, Rubí, Sant Adrià de Besòs, Sant Boi de Llobregat, Sant Celoni, Sant Cugat del Vallès, Sant Feliu de Llobregat, Sant Vicenç dels Horts (supramunicipal), Santa Coloma de Gramenet, la Seu d'Urgell, Solsona (comarcal), Tarragona, Tàrraga, Terrassa, Tortosa (comarcal y local), Tremp, el Vendrell, Vielha e Mijaran (comarcal), Vic, Viladecans, Vilafranca del Penedès (comarcal y local), Vilanova i la Geltrú (comarcal) y Vila-Seca.

Bolsa de Vivienda Joven para Compartir en el Barcelonès.

Oficinas Joves en el Alt Urgell, el Baix Camp, el Baix Ebre, la Conca de Barberà, el Garraf, el Gironès, la Selva, les Garrigues, el Montsià, la Noguera, Osona, el Priorat y el Tarragonès.

Ayudas específicas de la Comunidad para personas jóvenes:

- 1) Programas de apartamentos de alquiler para personas jóvenes en convenio con los ayuntamientos.
- 2) Hipoteca privilegiada, a tipo fijo y creciente, y con una duración máxima de 40 años, para la compra de viviendas protegidas y de viviendas existentes concertadas. Esta hipoteca es incompatible con la que ofrece el Plan Estatal.
- 3) Subvención adicional del 10% en las obras de rehabilitación en viviendas o edificios de una sola vivienda.
- 4) Subvención adicional del 5% en las obras de rehabilitación de edificios cedidos mediante contratos de "masovería" urbana.
- 5) Programa "Vive y convive" en el Conservatori Superior de Música del Liceu, el Conservatori Professional de Música de Badalona, la Escola d'Alta Direcció i Administració (EADA), la Escola Politècnica Superior de Castelldefels, la Escola Superior de Disseny, la Escola Universitària d'Infermeria Creu Roja, la Escola Universitària del Maresme, la Escola Universitària Politècnica de Manresa, la Escola Universitària Politècnica de Mataró, la Escola Universitària Politècnica de Terrassa, la Fundació Universitària del Bages, la Universidad Autònoma de Barcelona, la Universidad de Barcelona, la Universidad de Girona, la Universidad de Lleida, la Universidad Internacional de Catalunya, la Universidad Politècnica de Catalunya, la Universidad Pompeu Fabra, la Universidad Ramon Llull, la Universidad Rovira i Virgili y la Universidad de Vic.
- 6) Programa de Hipoteca Joven en Terrassa y Viladecans.

Más información en:

<http://www.ayudasviviendajoven.es>

<http://www.adigsa.cat/wps/portal#>

<http://www.avscatalunya.cat>

<http://www.barcelonesjove.net>

<http://mediambient.gencat.net/cat/ciudadans/habitatge>

<http://www.oficinajove.cat/>

<http://www.pmh.cat>

<http://www.registresolicitants.cat/>

<http://www20.gencat.cat/portal/site/Joventut>

Renta Básica de Emancipación (RBE). Pagos ordenados hasta el 30 de septiembre de 2010*

Provincia	Hombres	Mujeres	Total	Variación trimestral
Barcelona	14.280	20.486	34.766	20,31%
Girona	2.063	2.962	5.025	21,44%
Lleida	1.234	1.549	2.783	19,29%
Tarragona	1.969	2.699	4.668	22,17%
Total Comunidad	19.546	27.696	47.242	20,55%

* Información facilitada por el antiguo Ministerio de Vivienda, actual Secretaría de Estado de Vivienda y Actuaciones Urbanas.