

Castilla y León (1/9)

Segundo trimestre de 2010

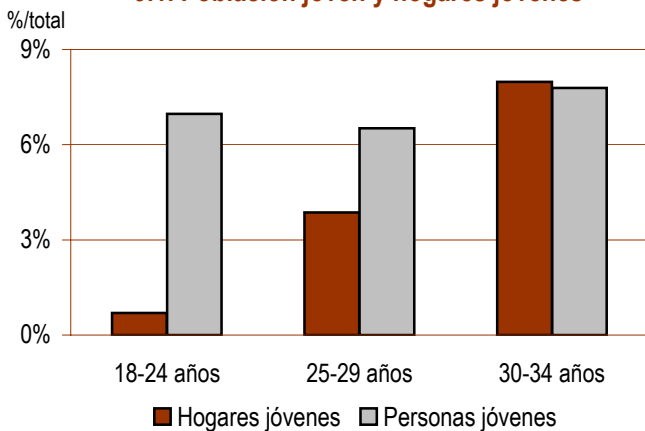
Por tercer trimestre consecutivo, el coste de acceso al mercado de la vivienda en propiedad con el nivel de ingresos de un hogar joven en Castilla y León se encuentra por debajo del umbral máximo tolerable del 30% de la renta disponible (Gráfico 9.11).

No obstante, la emancipación residencial de los y las jóvenes en Castilla y León no sólo no ha aumentado, sino que, desde finales de 2009, está retrocediendo (Gráfico 9.8). Una de las principales razones de este retraso en la edad de emancipación es que cada vez hay más personas jóvenes desempleadas. La actual tasa de paro de la población joven, del 22,9%, supera en más de cuatro puntos a la del pasado año y, a diferencia de lo ocurrido en el conjunto de España, ha continuado al alza a lo largo del último trimestre. Por otra parte, también debe subrayarse que la destrucción de puestos de trabajo de carácter indefinido ocupados por personas jóvenes está siendo especialmente intensa en Castilla y León.

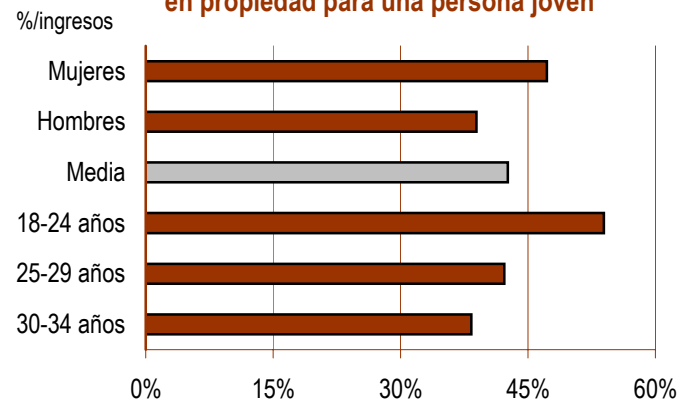
Población joven

Vivienda

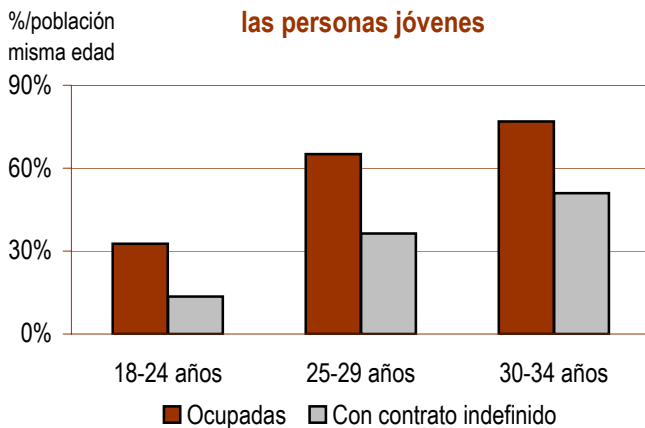
9.1. Población joven y hogares jóvenes



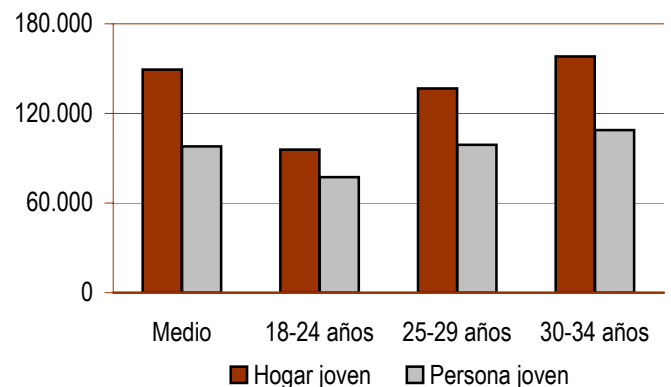
9.2. Coste de acceso a la vivienda en propiedad para una persona joven



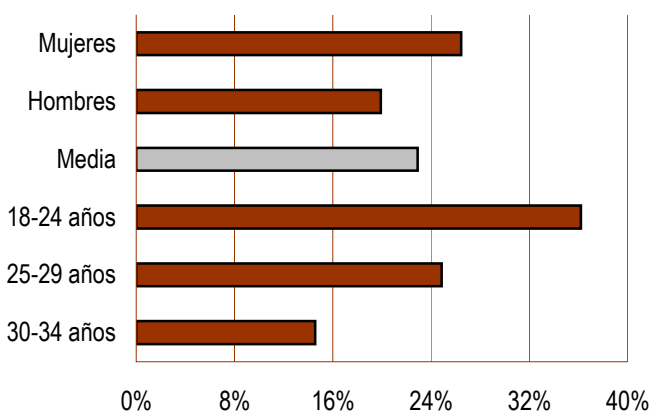
9.3. Condiciones laborales de las personas jóvenes



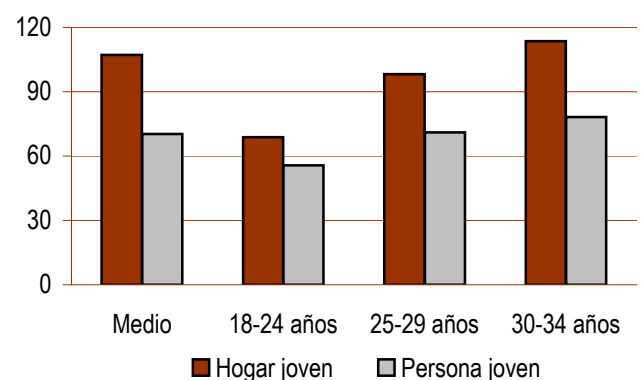
9.4. Precio máximo tolerable de compra



9.5. Tasa de paro



9.6. Superficie máxima tolerable de compra



Castilla y León (2/9)

Segundo trimestre de 2010

Población joven

	Total	18-24 años	25-29 años	30-34 años	Hombres	Mujeres
Población joven						
Número de personas	525.119	172.123	160.904	192.092	268.955	256.164
%/total población	21,3%	7,0%	6,5%	7,8%	10,9%	10,4%
Variación interanual	-3,98%	-3,81%	-5,96%	-2,41%	-4,19%	-3,76%

Hogares jóvenes

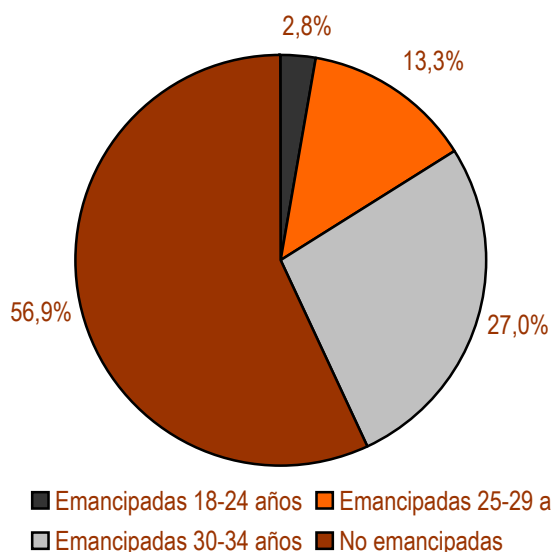
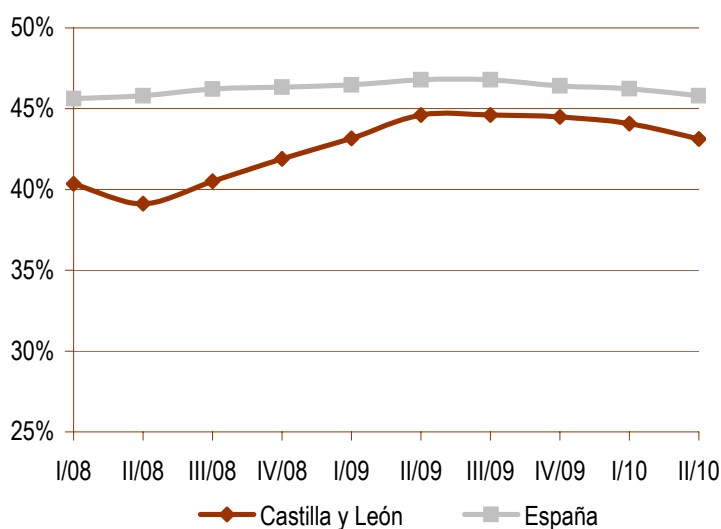
Número de hogares	123.199	6.852	37.942	78.405	61.986	61.213
%/total hogares	12,5%	0,7%	3,9%	8,0%	6,3%	6,2%
Tasa de principalidad ⁽¹⁾	23,5%	4,0%	23,6%	40,8%	23,0%	23,9%
Personas por hogar	2,36	2,66	2,14	2,44	2,29	2,44
Variación interanual número hogares	-10,61%	-41,60%	-12,86%	-5,02%	-18,80%	-0,44%

Población joven emancipada

Número de personas	226.412	14.712	69.847	141.853	102.003	124.409
%/total población joven	43,1%	2,8%	13,3%	27,0%	19,4%	23,7%
Tasa de emancipación ⁽²⁾	43,1%	8,5%	43,4%	73,8%	37,9%	48,6%
Variación interanual población emancipada	-7,19%	-36,21%	-9,26%	-1,44%	-9,88%	-4,87%

Población joven inmigrante

Con menos de 5 años de residencia	40.322
%/total población joven	7,7%
Variación interanual	-11,38%

**9.7. Personas jóvenes emancipadas
%/total personas jóvenes**

**9.8. Personas jóvenes emancipadas
Tasa de emancipación**

Notas

(1) Tasa de principalidad: porcentaje de personas que constan como persona de referencia de un hogar respecto del total de personas de su misma edad.

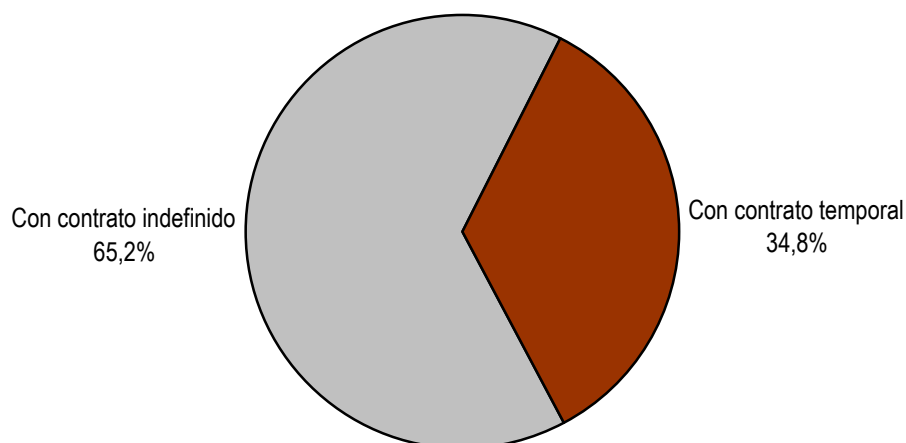
(2) Tasa de emancipación: porcentaje de personas que viven fuera del hogar de origen respecto del total de personas de su misma edad.

Castilla y León (3/9)

Segundo trimestre de 2010

Población joven y trabajo

	Total	18-24 años	25-29 años	30-34 años	Hombres	Mujeres
Condiciones laborales de la población joven						
Población activa	400.217	88.021	139.321	172.875	216.441	183.776
%/total población joven	76,2%	16,8%	26,5%	32,9%	41,2%	35,0%
Tasa de actividad ⁽³⁾	76,2%	51,1%	86,6%	90,0%	80,5%	71,7%
Variación interanual	-3,33%	-11,14%	-1,69%	-0,19%	-5,26%	-0,94%
Población ocupada	308.520	56.158	104.684	147.678	173.364	135.156
%/total población joven	58,8%	10,7%	19,9%	28,1%	33,0%	25,7%
Tasa de empleo ⁽⁴⁾	58,8%	32,6%	65,1%	76,9%	64,5%	52,8%
Variación interanual	-8,40%	-19,67%	-9,33%	-2,49%	-8,99%	-7,63%
Población asalariada	275.673	51.401	95.918	128.354	151.026	124.647
%/total población joven	52,5%	9,8%	18,3%	24,4%	28,8%	23,7%
%/total población de su misma edad	52,5%	29,9%	59,6%	66,8%	56,2%	48,7%
Variación interanual	-8,12%	-20,04%	-8,27%	-2,15%	-8,30%	-7,89%
Con contrato indefinido	179.720	23.275	58.590	97.855	99.229	80.491
%/total población joven	34,2%	4,4%	11,2%	18,6%	18,9%	15,3%
%/total asalariados/as misma edad	65,2%	45,3%	61,1%	76,2%	65,7%	64,6%
%/total población de su misma edad	34,2%	13,5%	36,4%	50,9%	36,9%	31,4%
Variación interanual	-9,80%	-20,01%	-11,88%	-5,60%	-12,08%	-6,83%
Con contrato temporal	95.953	28.126	37.328	30.499	51.797	44.156
%/total población joven	18,3%	5,4%	7,1%	5,8%	9,9%	8,4%
%/total asalariados/as misma edad	34,8%	54,7%	38,9%	23,8%	34,3%	35,4%
%/total población de su misma edad	18,3%	16,3%	23,2%	15,9%	19,3%	17,2%
Variación interanual	-4,78%	-20,06%	-1,97%	10,87%	-0,09%	-9,74%
Con contrato temporal de menos de un año	56.538	19.248	20.045	17.245	28.861	27.677
%/total asalariados/as misma edad	20,5%	37,4%	20,9%	13,4%	19,1%	22,2%
%/total población de su misma edad	10,8%	11,2%	12,5%	9,0%	10,7%	10,8%
Variación interanual	-3,46%	-12,17%	-5,29%	11,37%	1,07%	-7,77%

9.9. Población joven asalariada según el tipo de contrato

Notas

(3) **Tasa de actividad:** porcentaje de población activa sobre el total de población de su misma edad.

(4) **Tasa de empleo:** porcentaje de población ocupada sobre el total de población de su misma edad.

Castilla y León (4/9)

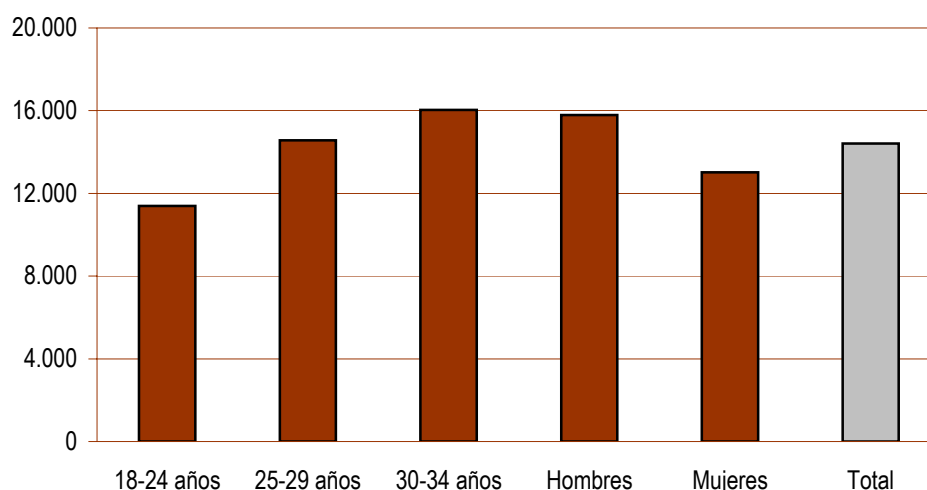
Segundo trimestre de 2010

Población joven y trabajo

	Total	18-24 años	25-29 años	30-34 años	Hombres	Mujeres
Condiciones laborales de la población joven						
Población joven en paro	91.697	31.862	34.637	25.198	43.078	48.619
Tasa de paro ⁽⁵⁾	22,9%	36,2%	24,9%	14,6%	19,9%	26,5%
Variación interanual	18,82%	9,30%	31,91%	15,77%	13,45%	24,02%
Población joven inactiva	124.902	84.103	21.583	19.216	52.513	72.389
%/total población de su misma edad	23,8%	48,9%	13,4%	10,0%	19,5%	28,3%
Variación interanual	-6,01%	5,29%	-26,55%	-18,66%	0,53%	-10,24%
Población estudiante	94.226	78.432	11.632	4.162 *	44.266	49.960
%/total población de su misma edad	17,9%	45,6%	7,2%	2,2% *	16,5%	19,5%
Variación interanual	4,40%	8,80%	-19,14%	10,05% *	8,14%	1,29%
Capacidad adquisitiva (euros netos anuales)						
Población joven sin salario	216.599	115.965	56.220	44.414	95.591	121.008
%/total población de su misma edad	41,2%	67,4%	34,9%	23,1%	35,5%	47,2%
Variación interanual	3,11%	6,36%	1,04%	-2,15%	5,97%	0,97%
Hogares sin personas ocupadas	9.019	- *	3.224 *	5.223	3.862 *	5.157
%/total hogares de su misma edad	7,3%	- *	8,5% *	6,7%	6,2% *	8,4%
%/total hogares sin personas ocupadas	2,6%	- *	0,9% *	1,5%	1,1% *	1,5%
Variación interanual	-25,76%	- *	-23,84% *	-13,11%	-58,67% *	83,92%
Salario persona joven	14.415,70	11.397,17	14.563,85	16.032,15	15.795,52	13.021,06
Variación interanual	1,22%					
Persona joven emancipada	15.855,69	10.828,86	14.011,48	16.634,04	17.237,97	13.449,57
Persona joven no emancipada	12.765,98	10.639,30	12.774,22	13.473,87	13.072,72	10.579,01
Ingresos hogar joven	21.973,93	14.113,17	20.123,38	23.279,18	21.823,07	22.224,93
Variación interanual	-0,57%					

9.10. Salario medio de una persona joven

Euros netos anuales


Notas

(5) **Tasa de paro:** porcentaje de población en paro sobre el total de población activa de su misma edad.

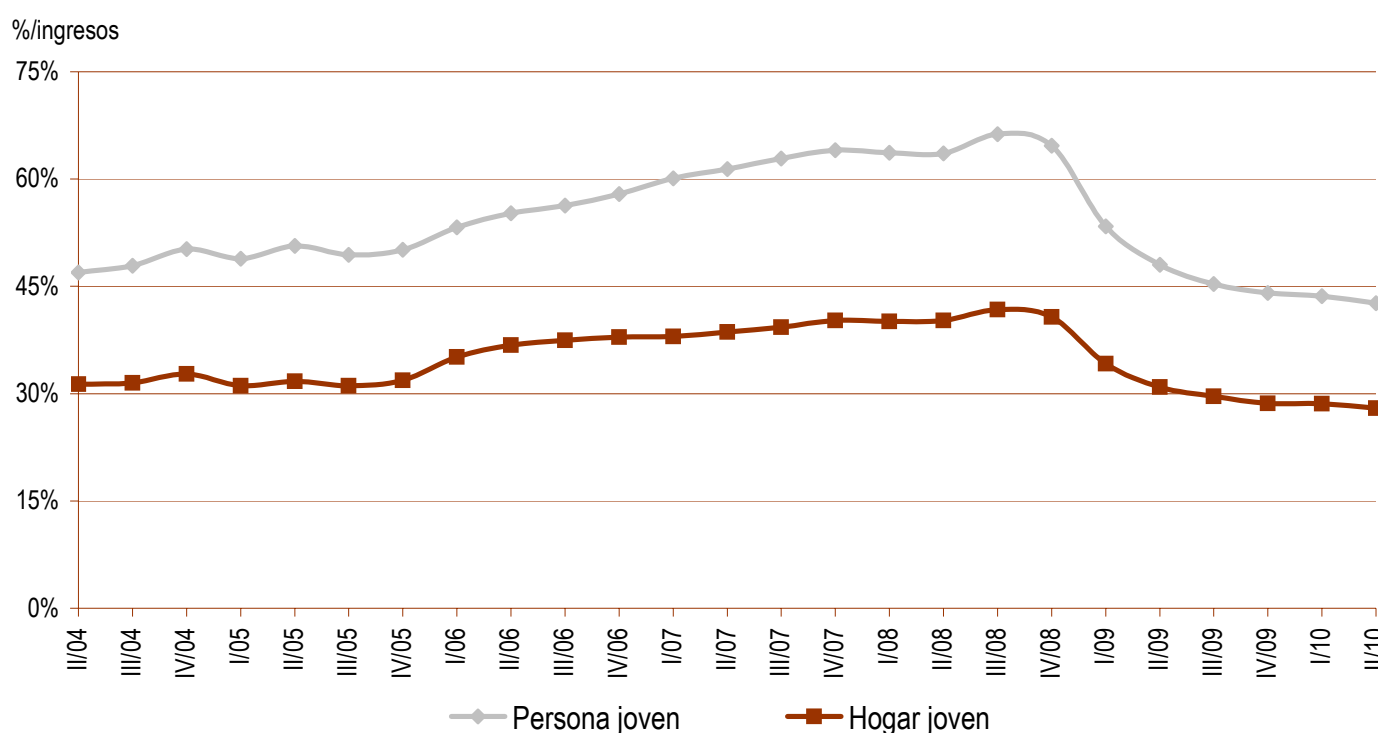
* Los resultados deben tomarse con precaución porque pueden estar afectados por grandes errores de muestreo.

Castilla y León (5/9)

Segundo trimestre de 2010

Población joven y vivienda

	Total	18-24 años	25-29 años	30-34 años	Hombres	Mujeres
Acceso a la vivienda en propiedad						
Precio medio vivienda libre (euros)	139.230,00					
Variación interanual	-0,54%					
Precio vivienda libre nueva (euros)	152.160,00					
Variación interanual	1,31%					
Precio vivienda libre segunda mano (euros)	131.370,00					
Variación interanual	-1,16%					
Precio medio vivienda protegida (euros)	104.930,00					
Precio máximo tolerable (Hogar joven)	149.302,15	95.892,14	136.728,57	158.170,70	148.277,11	151.007,61
Variación interanual	9,96%					
Precio máximo tolerable (Persona joven)	97.947,69	77.438,20	98.954,29	108.930,67	107.322,86	88.471,76
Variación interanual	11,95%					
Coste de acceso propiedad (Hogar joven)*	28,0%	43,6%	30,5%	26,4%	28,2%	27,7%
Variación interanual	-9,55%					
Coste de acceso propiedad (Persona joven)*	42,6%	53,9%	42,2%	38,3%	38,9%	47,2%
Variación interanual	-11,15%					
Importe entrada inicial para la compra	41.769,00					
Nº veces ingresos anuales hogar joven	1,9	3,0	2,1	1,8	1,9	1,9
Variación interanual	0,03%					
Nº veces salario anual persona joven	2,9	3,7	2,9	2,6	2,6	3,2
Variación interanual	-1,74%					

9.11. Evolución del coste de acceso al mercado de la vivienda en propiedad para un hogar joven y una persona joven*


* Coste de acceso a una vivienda en régimen de propiedad con el precio medio de mercado (consultar la nota metodológica).

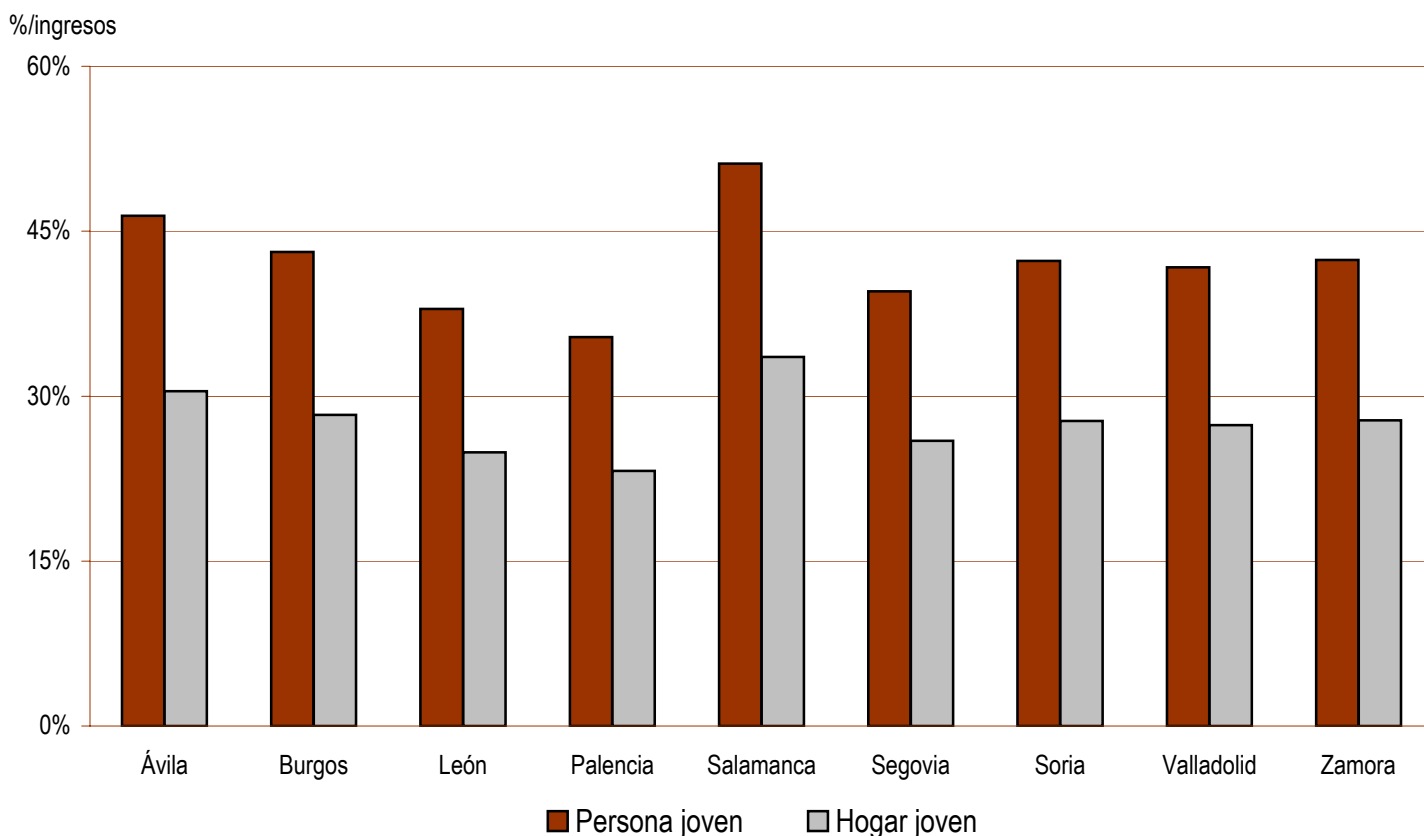
Castilla y León (6/9)

Segundo trimestre de 2010

Población joven y vivienda
Coste de acceso al mercado de vivienda según provincias

	Ávila	Burgos	León	Palencia	Salamanca
Acceso a la vivienda en propiedad					
Precio medio vivienda libre (euros)	125.670,00	168.210,00	115.240,00	118.760,00	146.480,00
Variación interanual precio medio vivienda libre	0,79%	2,25%	-3,09%	-1,39%	-1,23%
Coste de acceso propiedad (Hogar joven)*	30,4%	28,3%	24,9%	23,2%	33,6%
Variación interanual	-8,34%	-7,02%	-11,87%	-10,33%	-10,18%
Coste de acceso propiedad (Persona joven)*	46,4%	43,1%	37,9%	35,4%	51,2%
Variación interanual	-9,96%	-8,66%	-13,44%	-11,92%	-11,77%

	Segovia	Soria	Valladolid	Zamora
Acceso a la vivienda en propiedad				
Precio medio vivienda libre (euros)	138.820,00	138.290,00	151.900,00	109.990,00
Variación interanual precio medio vivienda libre	-3,91%	2,83%	-0,90%	3,50%
Coste de acceso propiedad (Hogar joven)*	25,9%	27,7%	27,4%	27,8%
Variación interanual	-12,62%	-6,48%	-9,88%	-5,88%
Coste de acceso propiedad (Persona joven)*	39,5%	42,3%	41,7%	42,4%
Variación interanual	-14,16%	-8,14%	-11,48%	-7,54%

9.12. Coste de acceso al mercado de la vivienda en propiedad para un hogar joven y una persona joven según provincias*


* Coste de acceso a una vivienda en régimen de propiedad con el precio medio de mercado (consultar la nota metodológica).

Castilla y León (7/9)

Segundo trimestre de 2010

Población joven y vivienda

	Total	18-24 años	25-29 años	30-34 años	Hombres	Mujeres
Acceso a la vivienda en alquiler						
Renta media vivienda libre (euros/mes)	618,05					
Variación interanual	13,82%					
Coste de acceso alquiler (Hogar joven)*	33,8%	52,6%	36,9%	31,9%	34,0%	33,4%
Variación interanual	14,47%					
Coste de acceso alquiler (Persona joven)*	51,4%	65,1%	50,9%	46,3%	47,0%	57,0%
Variación interanual	12,44%					
Renta máxima tolerable (Hogar joven)	549,35	352,83	503,08	581,98	545,58	555,62
Variación interanual	-0,57%					
Renta máxima tolerable (Persona joven)	360,39	284,93	364,10	400,80	394,89	325,53
Variación interanual	1,22%					

	Total	18-24 años	25-29 años	30-34 años	Hombres	Mujeres
Superficie máxima tolerable de compra⁽⁶⁾						
Hogar joven	107,2	68,9	98,2	113,6	106,5	108,5
Variación interanual	10,56%					
Persona joven	70,3	55,6	71,1	78,2	77,1	63,5
Variación interanual	12,55%					

	Total	18-24 años	25-29 años	30-34 años	Hombres	Mujeres
Superficie máxima tolerable de alquiler⁽⁷⁾						
Hogar joven	101,6	65,2	93,0	107,6	100,9	102,7
Variación interanual	26,96%					
Persona joven	66,6	52,7	67,3	74,1	73,0	60,2
Variación interanual	29,25%					

Notas

(6) Superficie máxima tolerable de compra: metros cuadrados construidos de una vivienda libre en propiedad cuya compra no supusiera más del 30% de los ingresos de una persona joven o un hogar joven.

(7) Superficie máxima tolerable de alquiler: metros cuadrados útiles de una vivienda libre en alquiler cuya renta mensual no supusiera más del 30% de los ingresos de una persona joven o un hogar joven.

* Coste de acceso a una vivienda en régimen de alquiler con la renta media de mercado (consultar la nota metodológica).

Castilla y León (8/9)

Segundo trimestre de 2010

Población joven y vivienda

	Total	18-24 años	25-29 años	30-34 años	Hombres	Mujeres
Ingresos mínimos para adquirir una vivienda libre⁽⁸⁾						
Ingresos mínimos (euros anuales)	20.491,53					
Ingresos mínimos (euros mensuales)	1.707,63					
Variación interanual	-10,06%					
Diferencia con ingresos medios hogar joven	-6,75%	45,19%	1,83%	-11,97%	-6,10%	-7,80%
Diferencia con ingresos medios persona joven	42,15%	79,79%	40,70%	27,82%	29,73%	57,37%

Provincia	Ingresos mínimos		Variación interanual	Diferencia con ingresos	
	Anuales	Mensuales		Hogar joven	Persona joven
Castilla y León	20.491,53	1.707,63	-10,06%	-6,75%	42,15%
Ávila	18.495,81	1.541,32	-8,86%	1,48%	54,69%
Burgos	24.756,74	2.063,06	-7,54%	-5,70%	43,75%
León	16.960,74	1.413,40	-12,38%	-17,04%	26,46%
Palencia	17.478,81	1.456,57	-10,84%	-22,64%	17,92%
Salamanca	21.558,57	1.796,55	-10,69%	11,86%	70,50%
Segovia	20.431,19	1.702,60	-13,11%	-13,57%	31,74%
Soria	20.353,19	1.696,10	-7,02%	-7,52%	40,97%
Valladolid	22.356,27	1.863,02	-10,39%	-8,76%	39,08%
Zamora	16.188,06	1.349,01	-6,41%	-7,32%	41,27%

Notas

(8) Ingresos mínimos para adquirir una vivienda libre: euros netos que debería ingresar una persona o un hogar para dedicar el 30% de su renta al pago de una hipoteca media de una vivienda libre (consultar la nota metodológica).

Castilla y León (9/9)

Segundo trimestre de 2010

Política de vivienda

Ayudas específicas para personas jóvenes

Oficinas para la Autonomía Joven en Ávila, Burgos, León, Palencia, Segovia, Salamanca, Soria, Valladolid y Zamora.

Ayudas específicas de la Comunidad para personas jóvenes:

- 1) Ayuda directa a la entrada, incompatible con la del Estado, para la adquisición de una vivienda libre, por un importe máximo de 6.000,00 €.
- 2) Subvención, incompatible con cualquier otro tipo de ayuda, para la rehabilitación integral de viviendas con más de veinte años de antigüedad en áreas rurales, por un importe máximo de 6.000,00 € (o 7.000,00 € en los municipios de actuación preferente).
- 3) Subvención, incompatible con cualquier otro tipo de ayuda, para la adquisición de vivienda nueva y autoconstrucción en municipios de actuación preferente de áreas rurales, por un importe máximo de 6.000,00 €.
- 4) Programa de Hipoteca Joven.
- 5) Programa de apartamentos protegidos para personas jóvenes.
- 6) Programa "Alojamientos compartidos e intercambio cultural".
- 7) Programa "Vivienda universitaria".
- 8) Complemento, de hasta 30,00 € mensuales, para las personas beneficiarias de la Renta Básica de Emancipación con ingresos brutos iguales o inferiores a una vez el Indicador Público de Renta de Efectos Múltiples (IPREM).
- 9) Ayuda al pago del alquiler, incompatible con la de cualquier otra administración, de 210,00 € mensuales para las personas de entre 18 y 35 años.

Programa "Vivienda joven" (ayudas compatibles con las del Estado): viviendas de nueva construcción, para venta o arrendamiento, calificadas como tales y adquisición protegida de viviendas libres o de viviendas "jóvenes" en segunda o posterior transmisión, visadas como tales.

- 1) Ayuda directa a la entrada, por un importe máximo de 10.000,00 €, incrementada en 2.000,00 € si la vivienda se sitúa en zonas de actuación preferente. Ésta ayuda es incompatible con otras ayudas que se puedan obtener de otra administración.
- 2) Ayuda para la constitución, subrogación o novación de la hipoteca y para la formalización de la escritura de compraventa, por un importe máximo de hasta 1.500,00 €. Ésta ayuda es incompatible con otras ayudas que se puedan obtener de otra administración.
- 3) Subvención consistente en el coste del seguro, con un máximo de 600,00 €, para garantizar el pago de la hipoteca durante un máximo de 6 meses.
- 4) Limitación de la renta máxima al 3,5% del precio máximo de venta vigente en la calificación definitiva, durante un plazo de 15 años.
- 5) Subvención, incompatible con cualquier otro tipo de ayuda, de hasta el 40% del alquiler anual para ingresos inferiores a 2,5 veces el IPREM (Indicador Público de Renta de Efectos Múltiples), con un límite máximo anual de 3.200,00 €.
- 6) Subvención, incompatible con cualquier otro tipo de ayuda, de hasta el 35% del alquiler anual para ingresos inferiores a 3,5 veces el IPREM, con un límite máximo anual de 3.200,00 €.
- 7) Programa de viviendas en alquiler con opción de compra, descontando del precio el 50% de las rentas pagadas.

Más información en:

<http://www.ayudasviviendajoven.es>

<http://www.jcyl.es/web/jcyl/pr/es/Juventud/Page/PlantillaN2TematicoLemaEnlaces/1229078091348/ / / ?asm=jcyl>

<http://www.jcyl.es/web/jcyl/viviendaUrbanismo/es/Plantilla66y33/1248678048887/ / />

<http://www.juventud.jcyl.es>

<http://www.vivienda.jcyl.es/>

Renta Básica de Emancipación (RBE). Pagos ordenados hasta el 30 de septiembre de 2010*

Provincia	Hombres	Mujeres	Total	Variación trimestral
Ávila	470	554	1.024	20,61%
Burgos	1.112	1.386	2.498	16,73%
León	1.786	2.093	3.879	14,42%
Palencia	486	597	1.083	14,60%
Salamanca	1.624	1.726	3.350	13,41%
Segovia	554	567	1.121	13,69%
Soria	245	332	577	15,17%
Valladolid	2.041	2.403	4.444	16,09%
Zamora	554	598	1.152	16,36%
Total Comunidad	8.872	10.256	19.128	15,35%

* Información facilitada por el antiguo Ministerio de Vivienda, actual Secretaría de Estado de Vivienda y Actuaciones Urbanas.