

Castilla - La Mancha (1/9)

Segundo trimestre de 2010

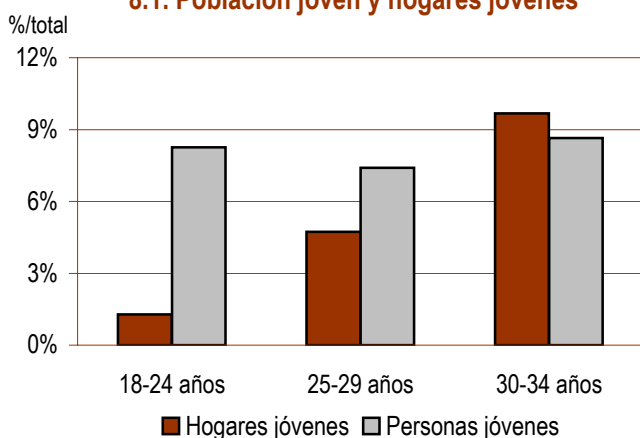
A lo largo de los tres últimos trimestres, el esfuerzo económico que deberían realizar las personas jóvenes en Castilla-La Mancha para adquirir una vivienda libre, apenas ha variado (Gráfico 8.11). Este comportamiento poco se asemeja al registrado en la mayoría de comunidades autónomas, donde dicho esfuerzo ha ido rebajándose paulatinamente a medida que se recortaban los tipos de interés y se reducía el precio de venta de las viviendas. Sin embargo, las viviendas libres en Castilla-la Mancha, tanto las nuevas como las de segunda mano, se han encarecido en el último año, un 1,12% de media. Si, además, se tiene que en cuenta que, desde el segundo trimestre de 2009, ha aumentado un 4,64% la población joven sin ingresos regulares y que, a su vez, el sueldo medio de una persona joven se mantiene muy estable desde finales de 2009, el resultado final no es precisamente una mejora en las posibilidades objetivas de emancipación.

Otra particularidad del contexto socioeconómico en el que los y las jóvenes en Castilla-la Mancha deben desarrollar sus proyectos emancipatorios es que la alternativa de alquilar una vivienda libre es incluso más onerosa que la compraventa.

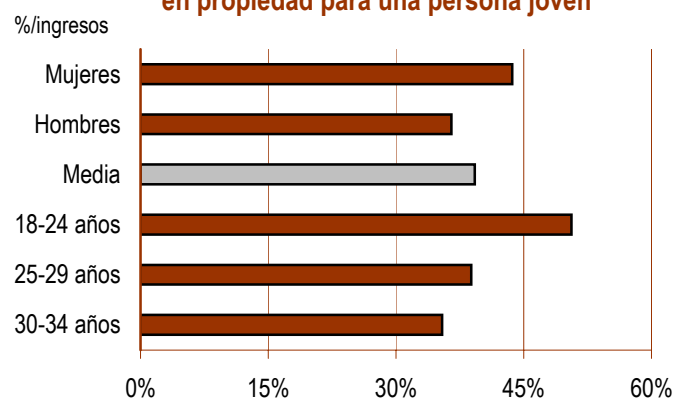
Población joven

Vivienda

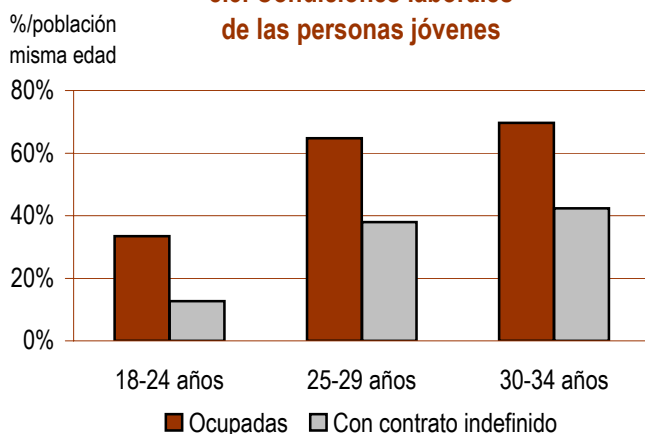
8.1. Población joven y hogares jóvenes



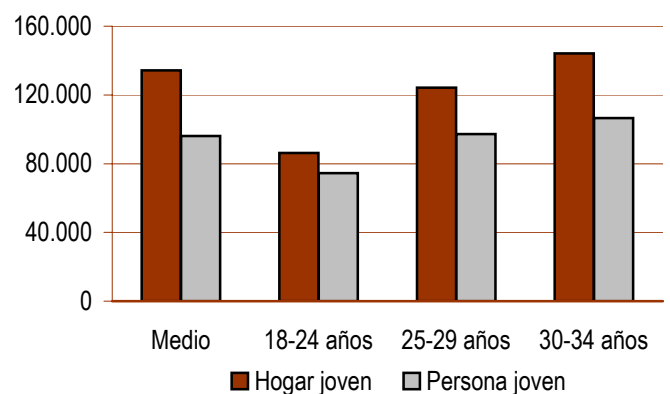
8.2. Coste de acceso a la vivienda en propiedad para una persona joven



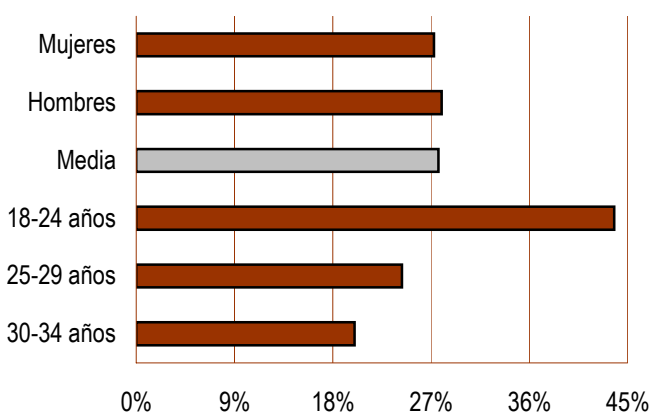
8.3. Condiciones laborales de las personas jóvenes



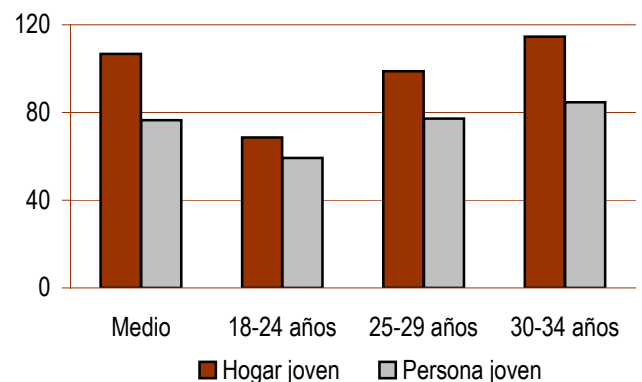
8.4. Precio máximo tolerable de compra



8.5. Tasa de paro



8.6. Superficie máxima tolerable de compra



Castilla - La Mancha (2/9)

Segundo trimestre de 2010

Población joven

| | Total | 18-24 años | 25-29 años | 30-34 años | Hombres | Mujeres |
|------------------------|---------|------------|------------|------------|---------|---------|
| Población joven | | | | | | |
| Número de personas | 492.193 | 167.236 | 149.864 | 175.093 | 257.356 | 234.837 |
| %/total población | 24,3% | 8,3% | 7,4% | 8,6% | 12,7% | 11,6% |
| Variación interanual | -2,45% | -1,83% | -4,59% | -1,15% | -3,34% | -1,45% |

Hogares jóvenes

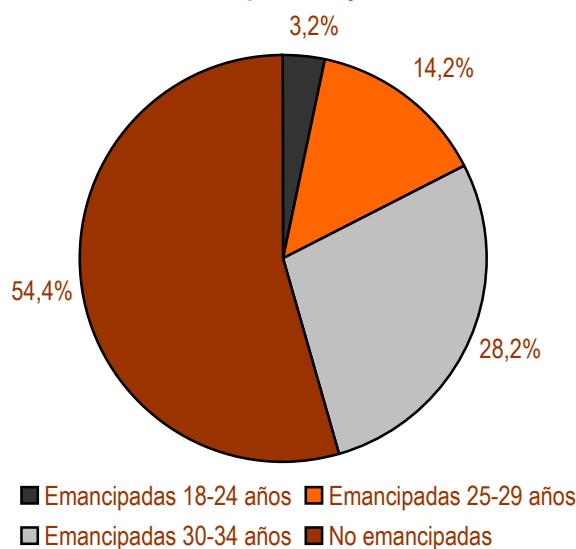
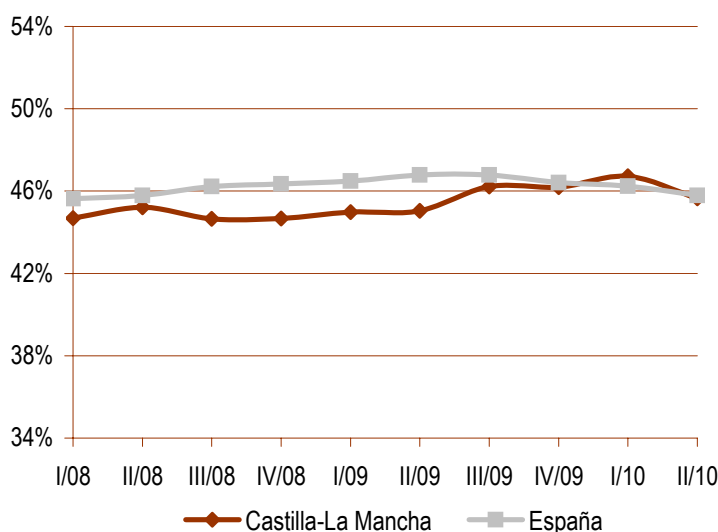
| | | | | | | |
|--------------------------------------|---------|-------|---------|--------|--------|--------|
| Número de hogares | 116.343 | 9.508 | 35.081 | 71.754 | 73.701 | 42.642 |
| %/total hogares | 15,7% | 1,3% | 4,7% | 9,7% | 9,9% | 5,7% |
| Tasa de principalidad ⁽¹⁾ | 23,6% | 5,7% | 23,4% | 41,0% | 28,6% | 18,2% |
| Personas por hogar | 2,39 | 2,36 | 2,23 | 2,47 | 2,32 | 2,51 |
| Variación interanual número hogares | -3,79% | 0,58% | -14,63% | 1,95% | -0,82% | -8,52% |

Población joven emancipada

| | | | | | | |
|---|---------|---------|--------|---------|---------|---------|
| Número de personas | 224.677 | 15.902 | 70.072 | 138.703 | 103.359 | 121.318 |
| %/total población joven | 45,6% | 3,2% | 14,2% | 28,2% | 21,0% | 24,6% |
| Tasa de emancipación ⁽²⁾ | 45,6% | 9,5% | 46,8% | 79,2% | 40,2% | 51,7% |
| Variación interanual población emancipada | -1,13% | -15,46% | -2,47% | 1,55% | 1,01% | -2,87% |

Población joven inmigrante

| | |
|-----------------------------------|---------|
| Con menos de 5 años de residencia | 33.930 |
| %/total población joven | 6,9% |
| Variación interanual | -31,64% |

**8.7. Personas jóvenes emancipadas
%/total personas jóvenes**

**8.8. Personas jóvenes emancipadas
Tasa de emancipación**

Notas

(1) **Tasa de principalidad:** porcentaje de personas que constan como persona de referencia de un hogar respecto del total de personas de su misma edad.

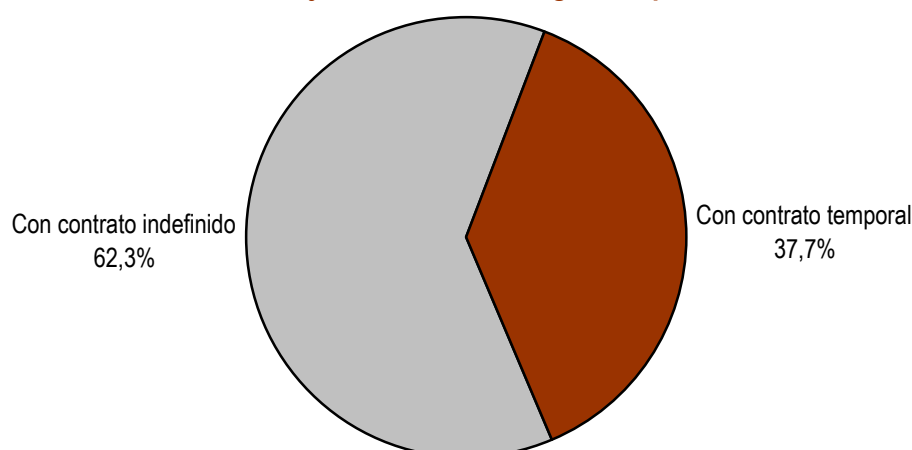
(2) **Tasa de emancipación:** porcentaje de personas que viven fuera del hogar de origen respecto del total de personas de su misma edad.

Castilla - La Mancha (3/9)

Segundo trimestre de 2010

Población joven y trabajo

| | Total | 18-24 años | 25-29 años | 30-34 años | Hombres | Mujeres |
|--|---------|------------|------------|------------|---------|---------|
| Condiciones laborales de la población joven | | | | | | |
| Población activa | 380.106 | 99.496 | 128.167 | 152.443 | 217.228 | 162.878 |
| %/total población joven | 77,2% | 20,2% | 26,0% | 31,0% | 44,1% | 33,1% |
| Tasa de actividad ⁽³⁾ | 77,2% | 59,5% | 85,5% | 87,1% | 84,4% | 69,4% |
| Variación interanual | -3,98% | -5,22% | -5,02% | -2,24% | -2,02% | -6,48% |
| Población ocupada | 274.937 | 55.963 | 96.991 | 121.983 | 156.460 | 118.477 |
| %/total población joven | 55,9% | 11,4% | 19,7% | 24,8% | 31,8% | 24,1% |
| Tasa de empleo ⁽⁴⁾ | 55,9% | 33,5% | 64,7% | 69,7% | 60,8% | 50,5% |
| Variación interanual | -7,40% | -16,04% | -10,03% | -0,39% | -6,18% | -8,97% |
| Población asalariada | 244.274 | 51.044 | 86.103 | 107.127 | 133.892 | 110.382 |
| %/total población joven | 49,6% | 10,4% | 17,5% | 21,8% | 27,2% | 22,4% |
| %/total población de su misma edad | 49,6% | 30,5% | 57,5% | 61,2% | 52,0% | 47,0% |
| Variación interanual | -7,20% | -15,55% | -10,17% | 0,18% | -6,14% | -8,46% |
| Con contrato indefinido | 152.296 | 21.266 | 56.905 | 74.125 | 82.674 | 69.622 |
| %/total población joven | 30,9% | 4,3% | 11,6% | 15,1% | 16,8% | 14,1% |
| %/total asalariados/as misma edad | 62,3% | 41,7% | 66,1% | 69,2% | 61,7% | 63,1% |
| %/total población de su misma edad | 30,9% | 12,7% | 38,0% | 42,3% | 32,1% | 29,6% |
| Variación interanual | -8,14% | -22,18% | -9,65% | -1,79% | -8,85% | -7,28% |
| Con contrato temporal | 91.978 | 29.778 | 29.198 | 33.002 | 51.218 | 40.760 |
| %/total población joven | 18,7% | 6,1% | 5,9% | 6,7% | 10,4% | 8,3% |
| %/total asalariados/as misma edad | 37,7% | 58,3% | 33,9% | 30,8% | 38,3% | 36,9% |
| %/total población de su misma edad | 18,7% | 17,8% | 19,5% | 18,8% | 19,9% | 17,4% |
| Variación interanual | -5,61% | -10,09% | -11,15% | 4,90% | -1,41% | -10,39% |
| Con contrato temporal de menos de un año | 56.498 | 18.126 | 19.268 | 19.104 | 31.653 | 24.845 |
| %/total asalariados/as misma edad | 23,1% | 35,5% | 22,4% | 17,8% | 23,6% | 22,5% |
| %/total población de su misma edad | 11,5% | 10,8% | 12,9% | 10,9% | 12,3% | 10,6% |
| Variación interanual | -0,23% | -11,60% | -2,79% | 17,17% | 9,72% | -10,57% |

8.9. Población joven asalariada según el tipo de contrato

Notas
(3) Tasa de actividad: porcentaje de población activa sobre el total de población de su misma edad.

(4) Tasa de empleo: porcentaje de población ocupada sobre el total de población de su misma edad.

Castilla - La Mancha (4/9)

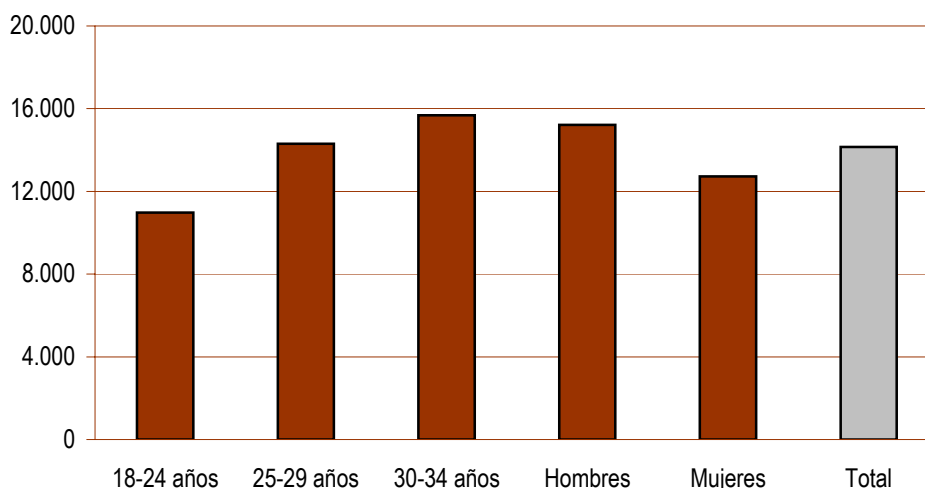
Segundo trimestre de 2010

Población joven y trabajo

| | Total | 18-24 años | 25-29 años | 30-34 años | Hombres | Mujeres |
|--|-----------|------------|------------|------------|-----------|-----------|
| Condiciones laborales de la población joven | | | | | | |
| Población joven en paro | 105.169 | 43.534 | 31.176 | 30.459 | 60.768 | 44.401 |
| Tasa de paro ⁽⁵⁾ | 27,7% | 43,8% | 24,3% | 20,0% | 28,0% | 27,3% |
| Variación interanual | 6,29% | 13,59% | 14,87% | -9,03% | 10,60% | 0,90% |
| Población joven inactiva | 112.087 | 67.740 | 21.697 | 22.650 | 40.129 | 71.958 |
| %/total población de su misma edad | 22,8% | 40,5% | 14,5% | 12,9% | 15,6% | 30,6% |
| Variación interanual | 3,14% | 3,63% | -1,91% | 6,91% | -9,92% | 12,21% |
| Población estudiante | 72.796 | 61.231 | 9.054 | 2.511 * | 32.981 | 39.815 |
| %/total población de su misma edad | 14,8% | 36,6% | 6,0% | 1,4% * | 12,8% | 17,0% |
| Variación interanual | 4,66% | 11,15% | -21,26% | -15,34% * | -8,19% | 18,39% |
| Capacidad adquisitiva (euros netos anuales) | | | | | | |
| Población joven sin salario | 217.256 | 111.274 | 52.873 | 53.109 | 100.897 | 116.359 |
| %/total población de su misma edad | 44,1% | 66,5% | 35,3% | 30,3% | 39,2% | 49,5% |
| Variación interanual | 4,64% | 7,31% | 7,33% | -2,85% | 1,41% | 7,61% |
| Hogares sin personas ocupadas | 14.998 | - * | 3.216 * | 9.741 | 9.132 | 5.867 |
| %/total hogares de su misma edad | 12,9% | - * | 9,2% * | 13,6% | 12,4% | 13,8% |
| %/total hogares sin personas ocupadas | 5,9% | - * | 1,3% * | 3,8% | 3,6% | 2,3% |
| Variación interanual | -7,52% | - * | -43,90% * | 29,09% | -3,91% | -12,62% |
| Salario persona joven | 14.152,92 | 10.979,14 | 14.298,37 | 15.678,54 | 15.216,16 | 12.728,20 |
| Variación interanual | 2,35% | | | | | |
| Persona joven emancipada | 15.566,66 | 10.631,47 | 13.756,07 | 16.330,83 | 16.923,74 | 13.204,40 |
| Persona joven no emancipada | 12.533,27 | 10.445,36 | 12.541,36 | 13.228,26 | 12.834,42 | 10.386,17 |
| Ingresos hogar joven | 19.760,09 | 12.691,29 | 18.286,43 | 21.227,77 | 19.624,42 | 19.985,80 |
| Variación interanual | -4,44% | | | | | |

8.10. Salario medio de una persona joven

Euros netos anuales


Notas

(5) **Tasa de paro:** porcentaje de población en paro sobre el total de población activa de su misma edad.

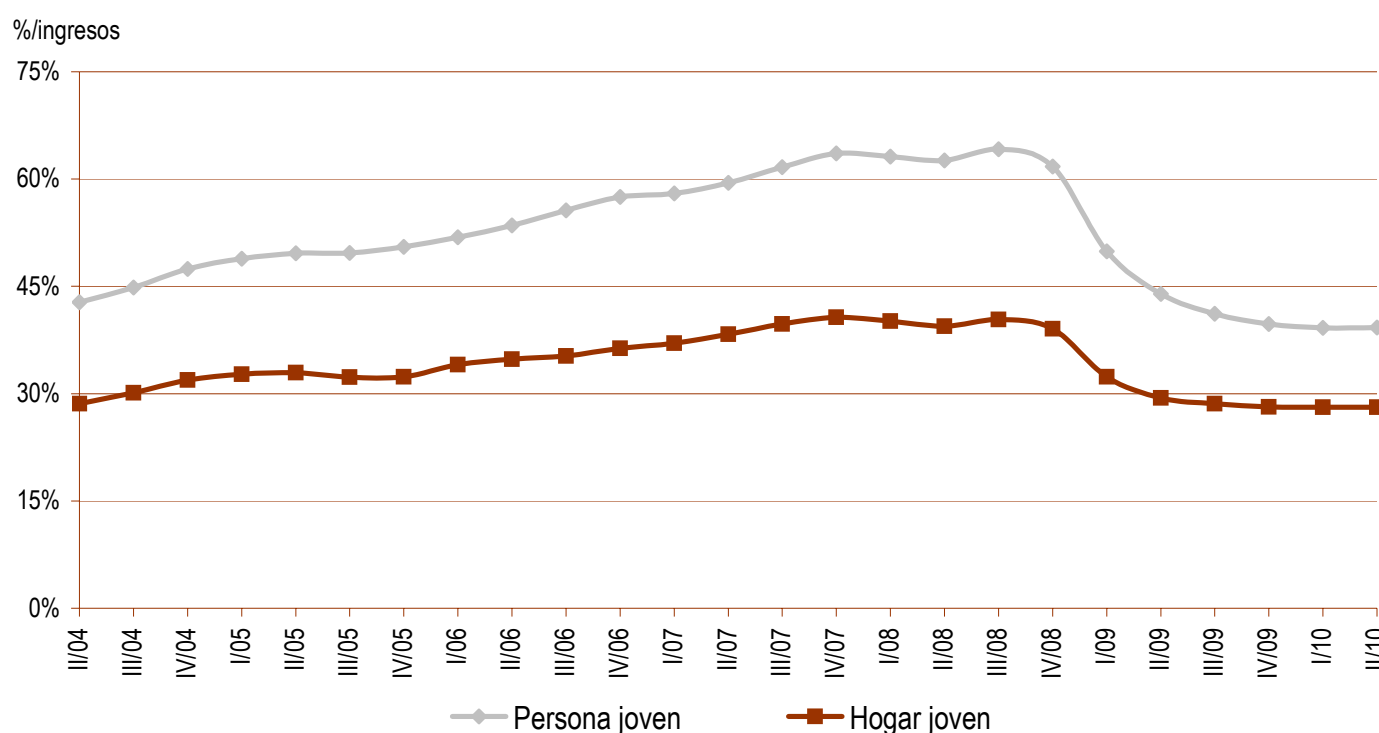
* Los resultados deben tomarse con precaución porque pueden estar afectados por grandes errores de muestreo.

Castilla - La Mancha (5/9)

Segundo trimestre de 2010

Población joven y vivienda

| | Total | 18-24 años | 25-29 años | 30-34 años | Hombres | Mujeres |
|--|------------|------------|------------|------------|------------|------------|
| Acceso a la vivienda en propiedad | | | | | | |
| Precio medio vivienda libre (euros) | 125.800,00 | | | | | |
| Variación interanual | 1,12% | | | | | |
| Precio vivienda libre nueva (euros) | 139.170,00 | | | | | |
| Variación interanual | 0,97% | | | | | |
| Precio vivienda libre segunda mano (euros) | 116.260,00 | | | | | |
| Variación interanual | 1,08% | | | | | |
| Precio medio vivienda protegida (euros) | 103.990,00 | | | | | |
| Precio máximo tolerable (Hogar joven) | 134.260,18 | 86.231,15 | 124.247,37 | 144.232,39 | 133.338,42 | 135.793,82 |
| Variación interanual | 5,68% | | | | | |
| Precio máximo tolerable (Persona joven) | 96.162,23 | 74.597,90 | 97.150,49 | 106.528,03 | 103.386,43 | 86.481,90 |
| Variación interanual | 13,19% | | | | | |
| Coste de acceso propiedad (Hogar joven)* | 28,1% | 43,8% | 30,4% | 26,2% | 28,3% | 27,8% |
| Variación interanual | -4,32% | | | | | |
| Coste de acceso propiedad (Persona joven)* | 39,2% | 50,6% | 38,8% | 35,4% | 36,5% | 43,6% |
| Variación interanual | -10,66% | | | | | |
| Importe entrada inicial para la compra | 37.740,00 | | | | | |
| Nº veces ingresos anuales hogar joven | 1,9 | 3,0 | 2,1 | 1,8 | 1,9 | 1,9 |
| Variación interanual | 5,82% | | | | | |
| Nº veces salario anual persona joven | 2,7 | 3,4 | 2,6 | 2,4 | 2,5 | 3,0 |
| Variación interanual | -1,20% | | | | | |

8.11. Evolución del coste de acceso al mercado de la vivienda en propiedad para un hogar joven y una persona joven*


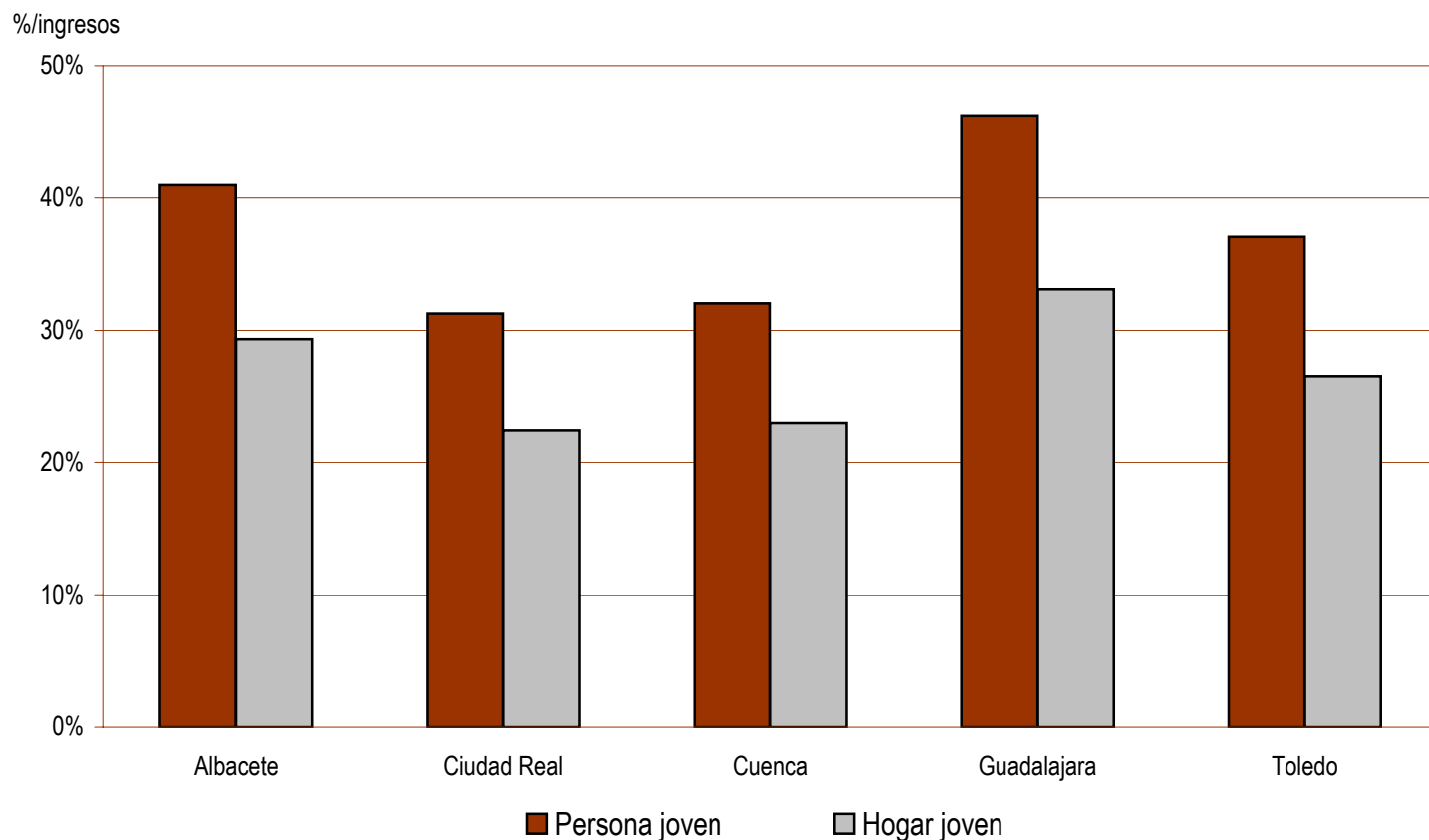
* Coste de acceso a una vivienda en régimen de propiedad con el precio medio de mercado (consultar la nota metodológica).

Castilla - La Mancha (6/9)

Segundo trimestre de 2010

Población joven y vivienda
Coste de acceso al mercado de vivienda según provincias

| | Albacete | Ciudad Real | Cuenca | Guadalajara | Toledo |
|--|------------|-------------|------------|-------------|------------|
| Acceso a la vivienda en propiedad | | | | | |
| Precio medio vivienda libre (euros) | 124.830,00 | 99.320,00 | 100.100,00 | 163.030,00 | 120.510,00 |
| Variación interanual precio medio vivienda libre | 7,15% | 2,77% | 2,92% | -0,56% | -2,55% |
| Coste de acceso propiedad (Hogar joven)* | 29,3% | 22,4% | 23,0% | 33,1% | 26,5% |
| Variación interanual | 1,39% | -2,75% | -2,61% | -5,91% | -7,79% |
| Coste de acceso propiedad (Persona joven)* | 41,0% | 31,3% | 32,0% | 46,2% | 37,1% |
| Variación interanual | -5,33% | -9,20% | -9,07% | -12,15% | -13,90% |

8.12. Coste de acceso al mercado de la vivienda en propiedad para un hogar joven y una persona joven según provincias*


* Coste de acceso a una vivienda en régimen de propiedad con el precio medio de mercado (consultar la nota metodológica).

Castilla - La Mancha (7/9)

Segundo trimestre de 2010

Población joven y vivienda

| | Total | 18-24 años | 25-29 años | 30-34 años | Hombres | Mujeres |
|---|---------|------------|------------|------------|---------|---------|
| Acceso a la vivienda en alquiler | | | | | | |
| Renta media vivienda libre (euros/mes) | 569,38 | | | | | |
| Variación interanual | -11,81% | | | | | |
| Coste de acceso alquiler (Hogar joven)* | 34,6% | 53,8% | 37,4% | 32,2% | 34,8% | 34,2% |
| Variación interanual | -7,71% | | | | | |
| Coste de acceso alquiler (Persona joven)* | 48,3% | 62,2% | 47,8% | 43,6% | 44,9% | 53,7% |
| Variación interanual | -13,83% | | | | | |
| Renta máxima tolerable (Hogar joven) | 494,00 | 317,28 | 457,16 | 530,69 | 490,61 | 499,65 |
| Variación interanual | -4,44% | | | | | |
| Renta máxima tolerable (Persona joven) | 353,82 | 274,48 | 357,46 | 391,96 | 380,40 | 318,20 |
| Variación interanual | 2,35% | | | | | |

| | Total | 18-24 años | 25-29 años | 30-34 años | Hombres | Mujeres |
|--|--------|------------|------------|------------|---------|---------|
| Superficie máxima tolerable de compra⁽⁶⁾ | | | | | | |
| Hogar joven | 106,7 | 68,5 | 98,8 | 114,7 | 106,0 | 107,9 |
| Variación interanual | 4,51% | | | | | |
| Persona joven | 76,4 | 59,3 | 77,2 | 84,7 | 82,2 | 68,7 |
| Variación interanual | 11,94% | | | | | |

| | Total | 18-24 años | 25-29 años | 30-34 años | Hombres | Mujeres |
|--|--------|------------|------------|------------|---------|---------|
| Superficie máxima tolerable de alquiler⁽⁷⁾ | | | | | | |
| Hogar joven | 72,5 | 46,6 | 67,1 | 77,9 | 72,0 | 73,3 |
| Variación interanual | -4,31% | | | | | |
| Persona joven | 51,9 | 40,3 | 52,4 | 57,5 | 55,8 | 46,7 |
| Variación interanual | 2,49% | | | | | |

Notas

(6) Superficie máxima tolerable de compra: metros cuadrados construidos de una vivienda libre en propiedad cuya compra no supusiera más del 30% de los ingresos de una persona joven o un hogar joven.

(7) Superficie máxima tolerable de alquiler: metros cuadrados útiles de una vivienda libre en alquiler cuya renta mensual no supusiera más del 30% de los ingresos de una persona joven o un hogar joven.

* Coste de acceso a una vivienda en régimen de alquiler con la renta media de mercado (consultar la nota metodológica).

Castilla - La Mancha (8/9)

Segundo trimestre de 2010

Población joven y vivienda

| | Total | 18-24 años | 25-29 años | 30-34 años | Hombres | Mujeres |
|--|-----------|------------|------------|------------|---------|---------|
| Ingresos mínimos para adquirir una vivienda libre⁽⁸⁾ | | | | | | |
| Ingresos mínimos (euros anuales) | 18.514,94 | | | | | |
| Ingresos mínimos (euros mensuales) | 1.542,91 | | | | | |
| Variación interanual | -8,57% | | | | | |
| Diferencia con ingresos medios hogar joven | -6,30% | 45,89% | 1,25% | -12,78% | -5,65% | -7,36% |
| Diferencia con ingresos medios persona joven | 30,82% | 68,64% | 29,49% | 18,09% | 21,68% | 45,46% |

| Provincia | Ingresos mínimos | | Variación interanual | Diferencia con ingresos | |
|---------------------------|------------------|-----------------|----------------------|-------------------------|---------------|
| | Anuales | Mensuales | | Hogar joven | Persona joven |
| Castilla-La Mancha | 18.514,94 | 1.542,91 | -8,57% | -6,30% | 30,82% |
| Albacete | 18.372,18 | 1.531,01 | -3,11% | -2,18% | 36,57% |
| Ciudad Real | 14.617,68 | 1.218,14 | -7,07% | -25,31% | 4,28% |
| Cuenca | 14.732,48 | 1.227,71 | -6,94% | -23,49% | 6,82% |
| Guadalajara | 23.994,36 | 1.999,53 | -10,09% | 10,38% | 54,11% |
| Toledo | 17.736,37 | 1.478,03 | -11,88% | -11,52% | 23,53% |

Notas

(8) Ingresos mínimos para adquirir una vivienda libre: euros netos que debería ingresar una persona o un hogar para dedicar el 30% de su renta al pago de una hipoteca media de una vivienda libre (consultar la nota metodológica).

Castilla - La Mancha (9/9)

Segundo trimestre de 2010

Política de vivienda

Ayudas específicas para personas jóvenes

Bolsas de Vivienda Joven en Albacete, Azuqueca de Henares, Ciudad Real, Cuenca, Guadalajara, Puertollano, Talavera de la Reina y Toledo.

Ayudas específicas de la Comunidad para personas jóvenes:

- 1) Subvención, compatible con la del Estado, para la adquisición de viviendas protegidas de régimen especial en primer acceso, nuevas o usadas, por un importe máximo de 20.500,00 €.
- 2) Subvención, compatible con la del Estado, para la adquisición de viviendas protegidas de régimen general en primer acceso, nuevas o usadas, por un importe máximo de 31.500,00 €.
- 3) Subvención, compatible con la del Estado, para la adquisición de viviendas protegidas de Régimen Concertado y de Precio Tasado, nuevas o usadas, en promociones de Viviendas de Iniciativa Pública Regional, por un importe máximo de 5.500,00 €.
- 4) Ayudas para gastos de notaría y registro en la adquisición de una vivienda protegida y una vivienda usada, por un importe máximo de de 450,00 €.
- 5) Ayudas a la promoción de Viviendas de Iniciativa Pública Regional de Promoción Concertada y Promoción Convenida (cuando se acuda a la promoción concertada).
- 6) Preferencia de las personas jóvenes para recibir las ayudas estatales para el pago del alquiler.
- 7) Programa de Hipoteca Joven.

Más información en:

<http://www.ayudasviviendajoven.es>

<http://www.emancipacionjovenclm.es/>

http://www.jccm.es/cs/Satellite/Gobierno_Regional/Ordenacion_Del_Territorio_Y_Vivienda/consejeria1193043190008pg/index.html

<http://www.planvclm.es/>

Renta Básica de Emancipación (RBE). Pagos ordenados hasta el 30 de septiembre de 2010*

| Provincia | Hombres | Mujeres | Total | Variación trimestral |
|------------------------|--------------|--------------|---------------|----------------------|
| Albacete | 1.283 | 1.467 | 2.750 | 14,01% |
| Ciudad Real | 1.353 | 1.343 | 2.696 | 15,56% |
| Cuenca | 627 | 688 | 1.315 | 17,31% |
| Guadalajara | 913 | 1.222 | 2.135 | 13,99% |
| Toledo | 2.079 | 2.326 | 4.405 | 16,84% |
| Total Comunidad | 6.255 | 7.046 | 13.301 | 15,57% |

* Información facilitada por el antiguo Ministerio de Vivienda, actual Secretaría de Estado de Vivienda y Actuaciones Urbanas.