

## Asturias (Principado de) (1/7)

Segundo trimestre de 2010

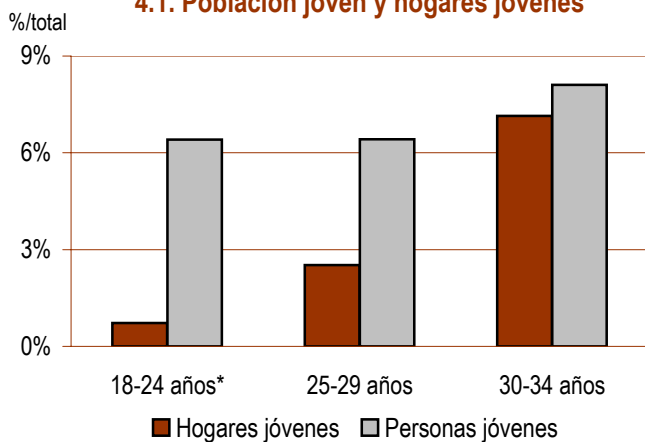
En el último año, la posición de la población joven en Asturias ante el mercado de trabajo ha experimentado un cambio muy significativo. En primer lugar, muchas personas jóvenes han optado por abandonar el mercado laboral y centrarse en la ampliación de su nivel de estudios. De hecho, Asturias es la comunidad autónoma donde más ha aumentado la población joven estudiante, un 22,65% anual. En segundo lugar, la pérdida de población activa ha coincidido, en el último trimestre, con una notable extensión de la temporalidad entre las personas jóvenes que han logrado mantenerse como asalariadas.

Todo ello ha redundado en una merma del nivel de renta de los hogares jóvenes y de las posibilidades de plantearse la compra o el alquiler de una vivienda libre. De hecho, actualmente el 44,5% de los y las jóvenes en Asturias no percibe ningún salario, lo que representa cerca de 8.400 personas más que en el segundo trimestre de 2009.

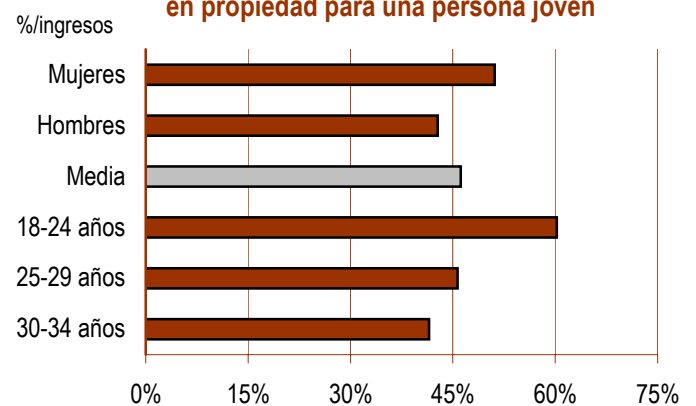
### Población joven

### Vivienda

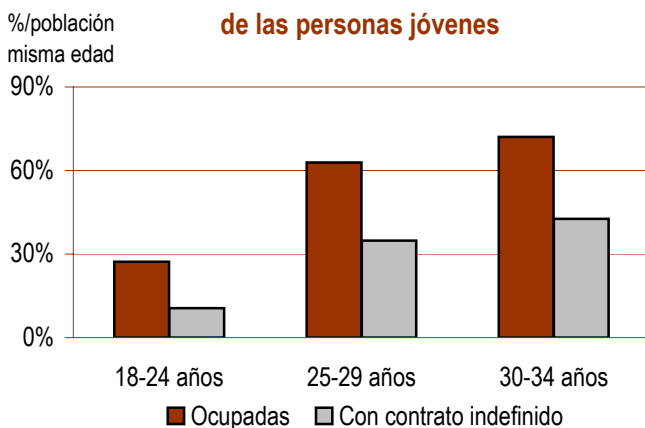
#### 4.1. Población joven y hogares jóvenes



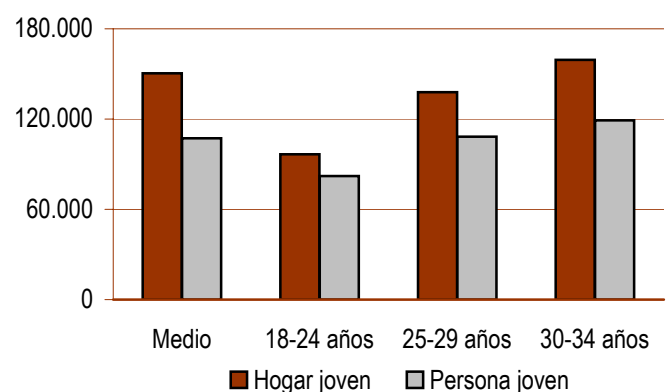
#### 4.2. Coste de acceso a la vivienda en propiedad para una persona joven



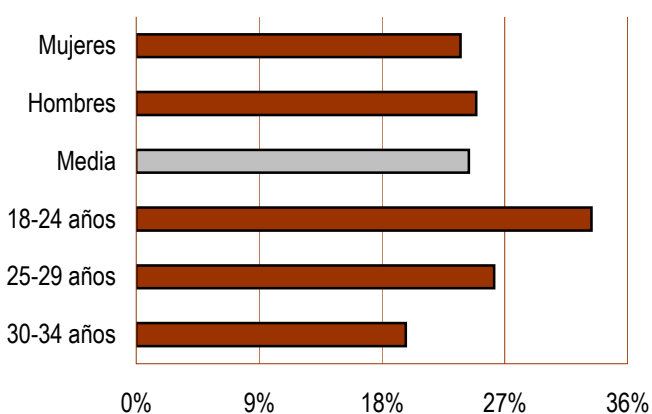
#### 4.3. Condiciones laborales de las personas jóvenes



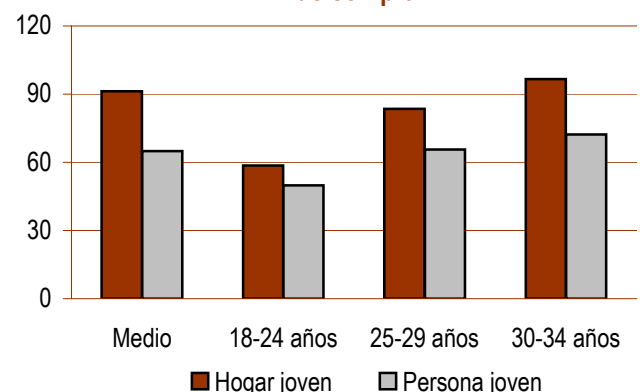
#### 4.4. Precio máximo tolerable de compra



#### 4.5. Tasa de paro



#### 4.6. Superficie máxima tolerable de compra



\* No se publica el dato de hogares jóvenes de 18 a 24 años porque puede estar afectado por grandes errores de muestreo.

**Asturias (Principado de) (2/7)**

Segundo trimestre de 2010

**Población joven**

	Total	18-24 años	25-29 años	30-34 años	Hombres	Mujeres
<b>Población joven</b>						
Número de personas	219.852	67.297	67.421	85.134	111.564	108.288
%/total población	20,9%	6,4%	6,4%	8,1%	10,6%	10,3%
Variación interanual	-2,70%	-1,68%	-5,38%	-1,30%	-3,14%	-2,25%

**Hogares jóvenes**

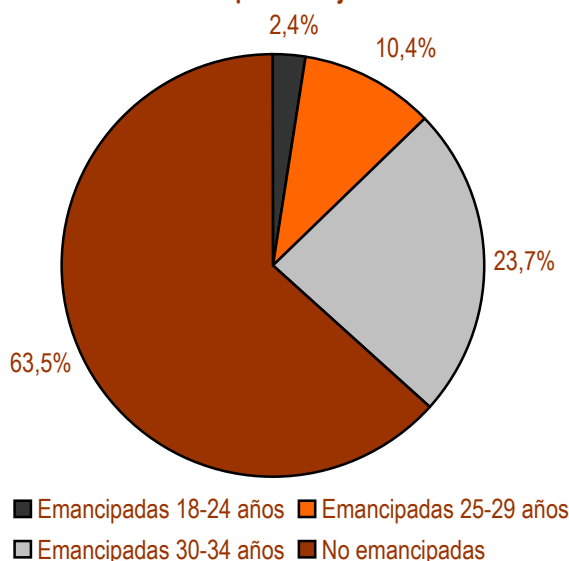
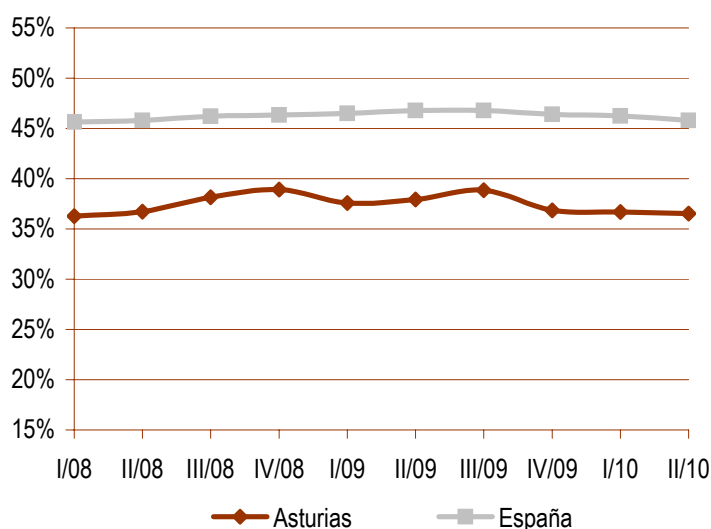
Número de hogares	43.103	2.996 *	10.448	29.659	26.098	17.005
%/total hogares	10,4%	0,7% *	2,5%	7,1%	6,3%	4,1%
Tasa de principalidad <sup>(1)</sup>	19,6%	4,5% *	15,5%	34,8%	23,4%	15,7%
Personas por hogar	2,23	2,00 *	2,24	2,24	2,21	2,26
Variación interanual número hogares	-3,97%	44,46% *	-17,34%	-1,70%	-6,19%	-0,36%

**Población joven emancipada**

Número de personas	80.316	5.279	22.906	52.131	34.864	45.452
%/total población joven	36,5%	2,4%	10,4%	23,7%	15,9%	20,7%
Tasa de emancipación <sup>(2)</sup>	36,5%	7,8%	34,0%	61,2%	31,3%	42,0%
Variación interanual población emancipada	-6,29%	-1,79%	-16,32%	-1,57%	-4,41%	-7,69%

**Población joven inmigrante**

Con menos de 5 años de residencia	7.515
%/total población joven	3,4%
Variación interanual	-17,32%

**4.7. Personas jóvenes emancipadas**  
%/total personas jóvenes

**4.8. Personas jóvenes emancipadas**  
Tasa de emancipación

**Notas**

(1) **Tasa de principalidad:** porcentaje de personas que constan como persona de referencia de un hogar respecto del total de personas de su misma edad.

(2) **Tasa de emancipación:** porcentaje de personas que viven fuera del hogar de origen respecto del total de personas de su misma edad.

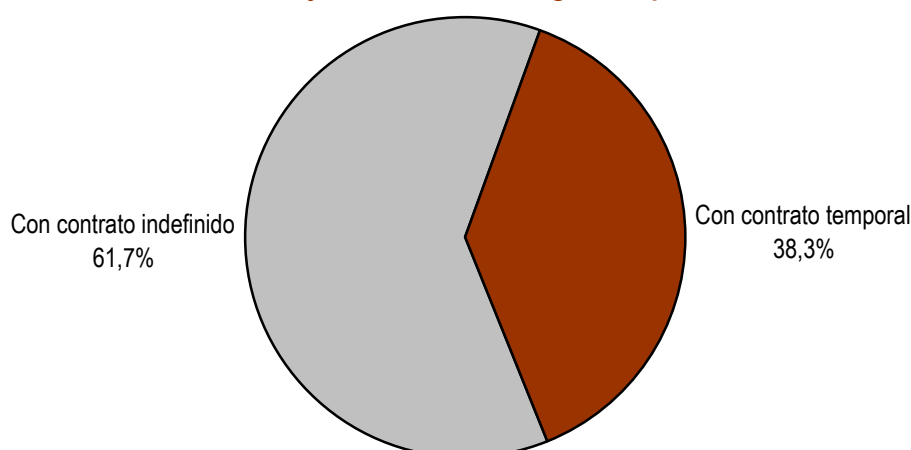
\* Los resultados deben tomarse con precaución porque pueden estar afectados por grandes errores de muestreo.

**Asturias (Principado de) (3/7)**

Segundo trimestre de 2010

**Población joven y trabajo**

	Total	18-24 años	25-29 años	30-34 años	Hombres	Mujeres
<b>Condiciones laborales de la población joven</b>						
<b>Población activa</b>	161.458	27.548	57.501	76.409	86.424	75.034
%/total población joven	73,4%	12,5%	26,2%	34,8%	39,3%	34,1%
Tasa de actividad <sup>(3)</sup>	73,4%	40,9%	85,3%	89,8%	77,5%	69,3%
Variación interanual	-6,51%	-24,60%	-6,46%	2,29%	-3,97%	-9,28%
<b>Población ocupada</b>	122.106	18.364	42.420	61.322	64.902	57.204
%/total población joven	55,5%	8,4%	19,3%	27,9%	29,5%	26,0%
Tasa de empleo <sup>(4)</sup>	55,5%	27,3%	62,9%	72,0%	58,2%	52,8%
Variación interanual	-10,59%	-22,54%	-14,04%	-3,45%	-6,75%	-14,59%
<b>Población asalariada</b>	108.428	16.920	38.521	52.987	55.266	53.162
%/total población joven	49,3%	7,7%	17,5%	24,1%	25,1%	24,2%
%/total población de su misma edad	49,3%	25,1%	57,1%	62,2%	49,5%	49,1%
Variación interanual	-10,33%	-25,99%	-11,67%	-2,68%	-8,64%	-12,02%
<b>Con contrato indefinido</b>	66.902	7.134	23.479	36.289	34.875	32.027
%/total población joven	30,4%	3,2%	10,7%	16,5%	15,9%	14,6%
%/total asalariados/as misma edad	61,7%	42,2%	61,0%	68,5%	63,1%	60,2%
%/total población de su misma edad	30,4%	10,6%	34,8%	42,6%	31,3%	29,6%
Variación interanual	-11,91%	-33,82%	-9,96%	-7,18%	-13,34%	-10,30%
<b>Con contrato temporal</b>	41.526	9.786	15.042	16.698	20.391	21.135
%/total población joven	18,9%	4,5%	6,8%	7,6%	9,3%	9,6%
%/total asalariados/as misma edad	38,3%	57,8%	39,0%	31,5%	36,9%	39,8%
%/total población de su misma edad	18,9%	14,5%	22,3%	19,6%	18,3%	19,5%
Variación interanual	-7,66%	-19,00%	-14,21%	8,75%	0,72%	-14,52%
<b>Con contrato temporal de menos de un año</b>	30.947	7.239	11.644	12.064	16.349	14.598
%/total asalariados/as misma edad	28,5%	42,8%	30,2%	22,8%	29,6%	27,5%
%/total población de su misma edad	14,1%	10,8%	17,3%	14,2%	14,7%	13,5%
Variación interanual	-11,65%	-23,97%	-16,36%	4,14%	9,36%	-27,29%

**4.9. Población joven asalariada según el tipo de contrato**

**Notas**
**(3) Tasa de actividad:** porcentaje de población activa sobre el total de población de su misma edad.

**(4) Tasa de empleo:** porcentaje de población ocupada sobre el total de población de su misma edad.

**Asturias (Principado de) (4/7)**

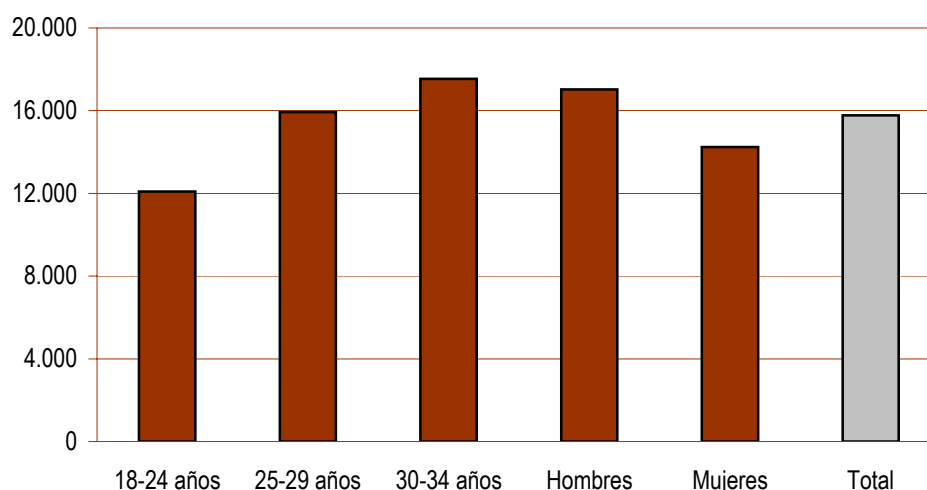
Segundo trimestre de 2010

**Población joven y trabajo**

	Total	18-24 años	25-29 años	30-34 años	Hombres	Mujeres
<b>Condiciones laborales de la población joven</b>						
<b>Población joven en paro</b>	39.352	9.184	15.081	15.087	21.522	17.830
Tasa de paro <sup>(5)</sup>	24,4%	33,3%	26,2%	19,7%	24,9%	23,8%
Variación interanual	8,90%	-28,40%	24,43%	34,85%	5,52%	13,29%
<b>Población joven inactiva</b>	58.393	39.748	9.920	8.725	25.141	33.252
%/total población de su misma edad	26,6%	59,1%	14,7%	10,2%	22,5%	30,7%
Variación interanual	9,65%	24,56%	1,35%	-24,49%	-0,16%	18,46%
<b>Población estudiante</b>	42.783	35.135	5.687	- *	20.221	22.562
%/total población de su misma edad	19,5%	52,2%	8,4%	- *	18,1%	20,8%
Variación interanual	22,65%	24,86%	27,14%	- *	22,32%	22,95%
<b>Capacidad adquisitiva (euros netos anuales)</b>						
<b>Población joven sin salario</b>	97.745	48.932	25.001	23.812	46.663	51.082
%/total población de su misma edad	44,5%	72,7%	37,1%	28,0%	41,8%	47,2%
Variación interanual	9,35%	9,38%	14,12%	4,70%	2,38%	16,60%
<b>Hogares sin personas ocupadas</b>	5.467	- *	- *	2.837 *	2.911 *	2.556 *
%/total hogares de su misma edad	12,7%	- *	- *	9,6% *	11,2% *	15,0% *
%/total hogares sin personas ocupadas	3,5%	- *	- *	1,8% *	1,9% *	1,6% *
Variación interanual	33,05%	- *	- *	- *	- *	- *
<b>Salario persona joven</b>	15.772,95	12.090,44	15.935,05	17.541,59	17.024,28	14.247,00
Variación interanual	4,75%					
<b>Persona joven emancipada</b>	17.348,52	11.848,41	15.330,68	18.200,15	18.860,94	14.715,86
<b>Persona joven no emancipada</b>	13.967,91	11.641,00	13.976,93	14.742,45	14.303,53	11.575,04
<b>Ingresos hogar joven</b>	22.150,73	14.226,72	20.285,29	23.466,48	21.998,65	22.403,75
Variación interanual	-3,80%					

**4.10. Salario medio de una persona joven**

Euros netos anuales


**Notas**

(5) **Tasa de paro:** porcentaje de población en paro sobre el total de población activa de su misma edad.

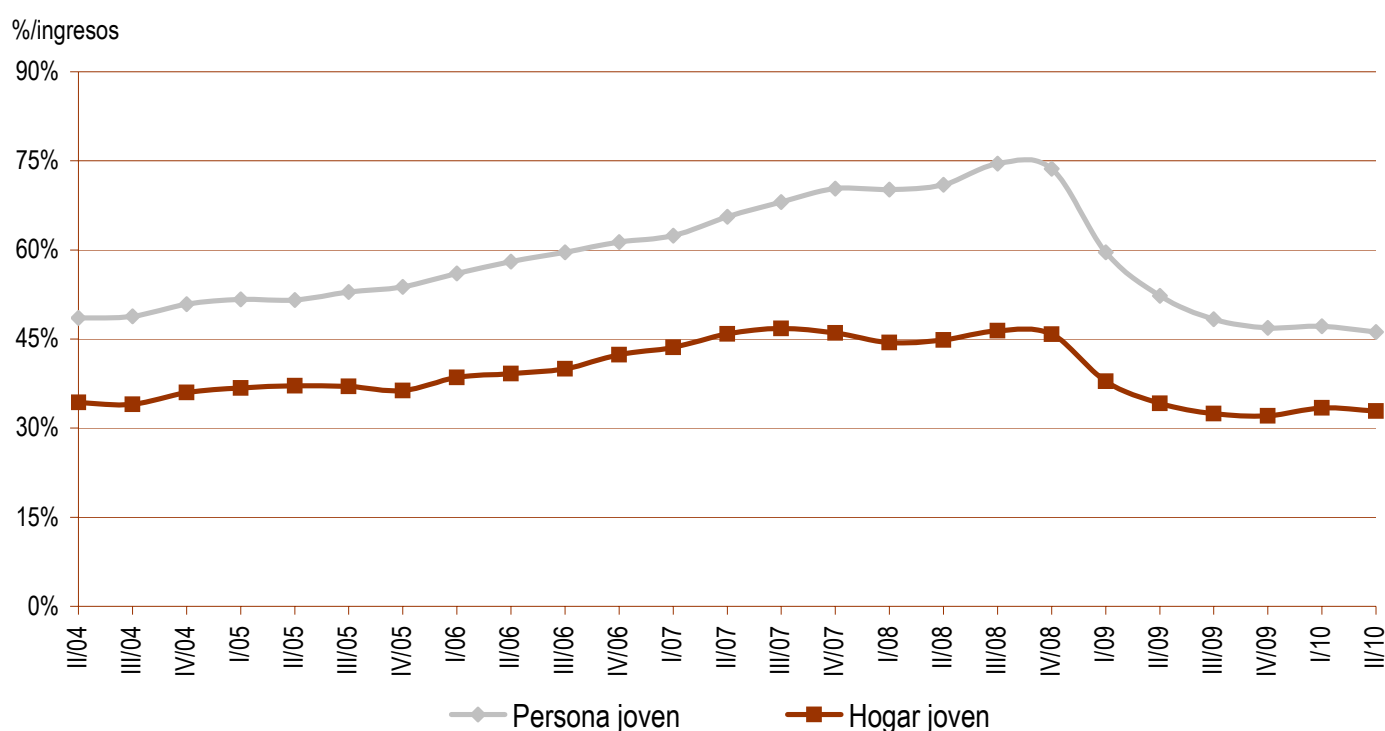
\* Los resultados deben tomarse con precaución porque pueden estar afectados por grandes errores de muestreo.

**Asturias (Principado de) (5/7)**

Segundo trimestre de 2010

**Población joven y vivienda**

	Total	18-24 años	25-29 años	30-34 años	Hombres	Mujeres
<b>Acceso a la vivienda en propiedad</b>						
Precio medio vivienda libre (euros)	164.910,00					
Variación interanual	2,33%					
Precio vivienda libre nueva (euros)	189.860,00					
Variación interanual	7,08%					
Precio vivienda libre segunda mano (euros)	154.540,00					
Variación interanual	-0,23%					
Precio medio vivienda protegida (euros)	112.740,00					
Precio máximo tolerable (Hogar joven)	150.503,40	96.663,66	137.828,65	159.443,30	149.470,12	152.222,58
Variación interanual	6,39%					
Precio máximo tolerable (Persona joven)	107.169,55	82.148,68	108.270,93	119.186,60	115.671,69	96.801,46
Variación interanual	15,85%					
Coste de acceso propiedad (Hogar joven)*	32,9%	51,2%	35,9%	31,0%	33,1%	32,5%
Variación interanual	-3,82%					
Coste de acceso propiedad (Persona joven)*	46,2%	60,2%	45,7%	41,5%	42,8%	51,1%
Variación interanual	-11,66%					
Importe entrada inicial para la compra	49.473,00					
Nº veces ingresos anuales hogar joven	2,2	3,5	2,4	2,1	2,2	2,2
Variación interanual	6,37%					
Nº veces salario anual persona joven	3,1	4,1	3,1	2,8	2,9	3,5
Variación interanual	-2,31%					

**4.11. Evolución del coste de acceso al mercado de la vivienda en propiedad para un hogar joven y una persona joven\***


\* Coste de acceso a una vivienda en régimen de propiedad con el precio medio de mercado (consultar la nota metodológica).

**Asturias (Principado de) (6/7)**

Segundo trimestre de 2010

**Población joven y vivienda**

	Total	18-24 años	25-29 años	30-34 años	Hombres	Mujeres
<b>Acceso a la vivienda en alquiler</b>						
Renta media vivienda libre (euros/mes)*	-					
Variación interanual	-					
Coste de acceso alquiler (Hogar joven)**	-	-	-	-	-	-
Variación interanual	-					
Coste de acceso alquiler (Persona joven)**	-	-	-	-	-	-
Variación interanual	-					
Renta máxima tolerable (Hogar joven)	553,77	355,67	507,13	586,66	549,97	560,09
Variación interanual	-3,80%					
Renta máxima tolerable (Persona joven)	394,32	302,26	398,38	438,54	425,61	356,18
Variación interanual	4,75%					

	Total	18-24 años	25-29 años	30-34 años	Hombres	Mujeres
<b>Superficie máxima tolerable de compra<sup>(6)</sup></b>						
Hogar joven	91,3	58,6	83,6	96,7	90,6	92,3
Variación interanual	3,97%					
Persona joven	65,0	49,8	65,7	72,3	70,1	58,7
Variación interanual	13,20%					

	Total	18-24 años	25-29 años	30-34 años	Hombres	Mujeres
<b>Superficie máxima tolerable de alquiler<sup>(7)</sup></b>						
Hogar joven***	-	-	-	-	-	-
Variación interanual	-					
Persona joven***	-	-	-	-	-	-
Variación interanual	-					

**Notas**

**(6) Superficie máxima tolerable de compra:** metros cuadrados construidos de una vivienda libre en propiedad cuya compra no supusiera más del 30% de los ingresos de una persona joven o un hogar joven.

**(7) Superficie máxima tolerable de alquiler:** metros cuadrados útiles de una vivienda libre en alquiler cuya renta mensual no supusiera más del 30% de los ingresos de una persona joven o un hogar joven.

\* No se publica el dato de la renta media de alquiler debido a la escasa representatividad de la muestra analizada (consultar la nota metodológica).

\*\* Coste de acceso a una vivienda en régimen de alquiler con la renta media de mercado (consultar la nota metodológica).

\*\*\* No se publica el dato de la superficie máxima tolerable debido a la ausencia de datos de alquiler significativos (consultar la nota metodológica).

## Asturias (Principado de) (7/7)

Segundo trimestre de 2010

### Población joven y vivienda

	Total	18-24 años	25-29 años	30-34 años	Hombres	Mujeres
<b>Ingresos mínimos para adquirir una vivienda libre<sup>(8)</sup></b>						
Ingresos mínimos (euros anuales)	24.271,05					
Ingresos mínimos (euros mensuales)	2.022,59					
Variación interanual	-7,47%					
Diferencia con ingresos medios hogar joven	9,57%	70,60%	19,65%	3,43%	10,33%	8,33%
Diferencia con ingresos medios persona joven	53,88%	100,75%	52,31%	38,36%	42,57%	70,36%

### Política de vivienda

#### Ayudas específicas para personas jóvenes

Oficina de Emancipación Joven en Oviedo.

#### Ayudas específicas de la Comunidad para personas jóvenes:

- 1) Subvención, incompatible con la del Estado, para la compra de viviendas protegidas de régimen general y de viviendas usadas.
- 2) Subvención, adicional a la del Estado, para el pago de la renta de alquiler.
- 3) Subvención a los arrendatarios de viviendas en alquiler con opción a compra.
- 4) Programa de viviendas compartidas para personas jóvenes.
- 5) Subvención de la Empresa Municipal de Vivienda de Gijón, incompatible con otras ayudas de organismos oficiales, de 1.500,00 € para la compra de una vivienda.
- 6) Ayuda a la formalización de contratos de alquiler: subvención de la Empresa Municipal de Vivienda de Gijón, incompatible con otras ayudas de organismos oficiales, de hasta el 50% del importe del alquiler y por un periodo de 18 meses prorrogable.
- 7) Subvención de la Empresa Municipal de Vivienda de Gijón para el pago parcial de las cuotas hipotecarias, durante un período máximo inicial de 12 meses.
- 8) "Programa de ayudas a estudiantes para compartir vivienda": subvención de la Empresa Municipal de Vivienda de Gijón de hasta el 50% del importe del alquiler.
- 9) Subvenciones a entidades sin ánimo de lucro para la inversión de recursos de alojamiento y convivencia para menores y/o personas jóvenes con programa específico de intervención.
- 10) Programa "Conviviendo y compartiendo".

#### Más información en:

<http://www.ayudasviviendajoven.es>

[http://www.cmx.es/v\\_portal/apartados/pl\\_portada\\_interior.asp?te=119](http://www.cmx.es/v_portal/apartados/pl_portada_interior.asp?te=119)

<http://www.gijon.es/Contenido.aspx?id=87&area=118&leng=es>

<http://tematico.asturias.es/juventud/informaxoven/>

<http://www.vipasa.info>

<http://www.viviendastur.com/index.php>

#### Renta Básica de Emancipación (RBE). Pagos ordenados hasta el 30 de septiembre de 2010\*

Provincia	Hombres	Mujeres	Total	Variación trimestral
Asturias	3.527	4.500	8.027	14,33%
<b>Total Comunidad</b>	<b>3.527</b>	<b>4.500</b>	<b>8.027</b>	<b>14,33%</b>

\* Información facilitada por el antiguo Ministerio de Vivienda, actual Secretaría de Estado de Vivienda y Actuaciones Urbanas.

### Notas

(8) **Ingresos mínimos para adquirir una vivienda libre:** euros netos que debería ingresar una persona o un hogar para dedicar el 30% de su renta al pago de una hipoteca media de una vivienda libre (consultar la nota metodológica).