

Aragón (1/8)

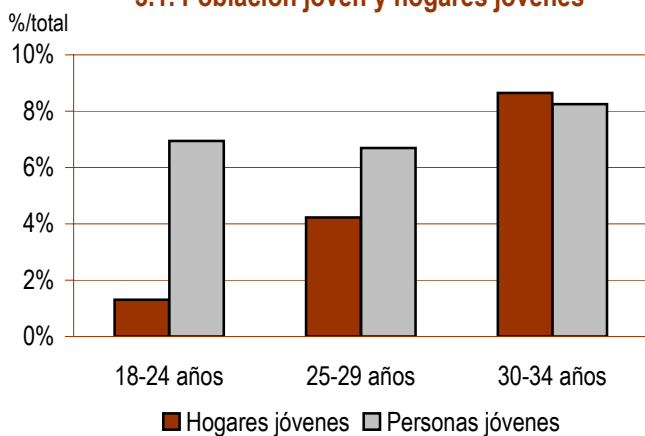
Segundo trimestre de 2010

El segundo trimestre de 2010 no ha supuesto ninguna mejora sustancial en las condiciones objetivas para la emancipación residencial de las personas jóvenes en Aragón. Por un lado, desde el punto de vista laboral, se ha registrado una caída de la población joven con contratos indefinidos y un aumento simultáneo de la contratación temporal.

Por otro lado, desde el punto de vista inmobiliario, cabe subrayar que el coste de acceso al mercado de la vivienda en propiedad ha descendido con menor intensidad que en el conjunto de España. Ello se debe, en otros motivos, a la ralentización del descenso de los precios medios de la vivienda libre (las de segunda mano incluso se han encarecido un 2,27% con respecto al primer trimestre del año) y a la progresiva pérdida de poder adquisitivo de los y las jóvenes. Basta con señalar que el nivel de ingresos de un hogar joven en Aragón se ha reducido un 4,16% en un año hasta situarse en los 22.168,06 euros netos anuales.

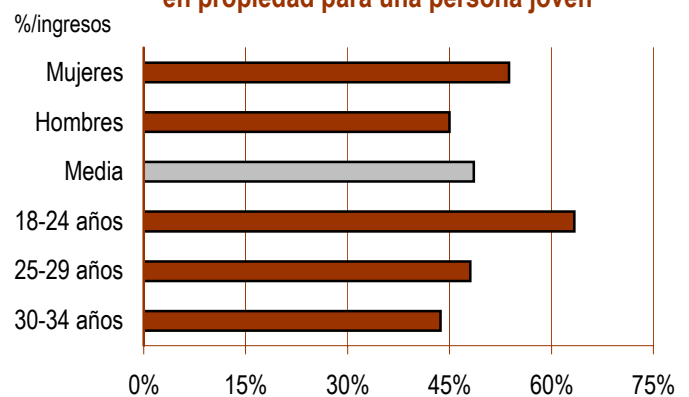
Población joven

3.1. Población joven y hogares jóvenes

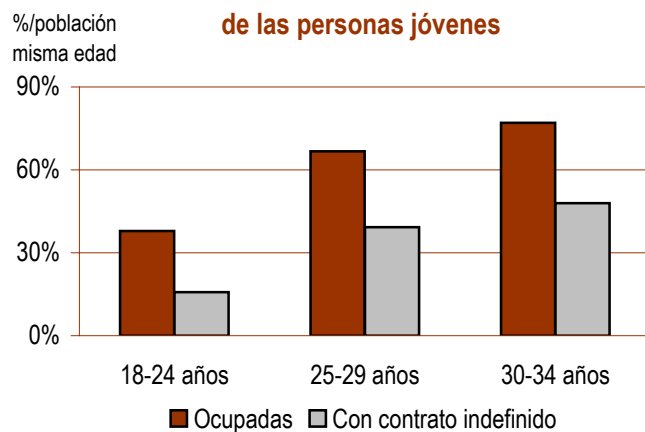


Vivienda

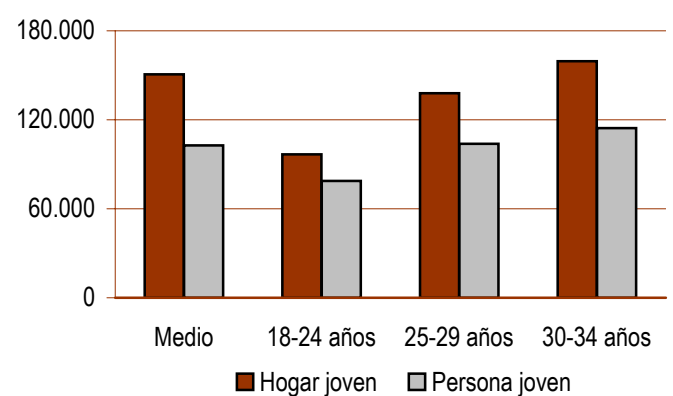
3.2. Coste de acceso a la vivienda en propiedad para una persona joven



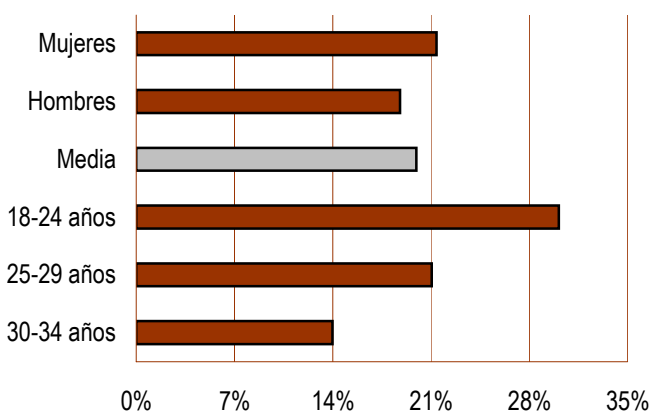
3.3. Condiciones laborales de las personas jóvenes



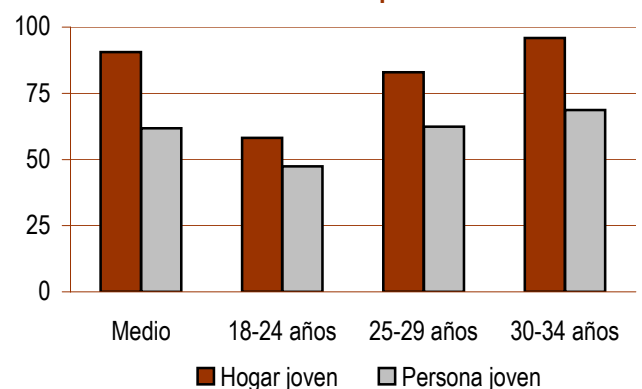
3.4. Precio máximo tolerable de compra



3.5. Tasa de paro



3.6. Superficie máxima tolerable de compra



Aragón (2/8)

Segundo trimestre de 2010

Población joven

	Total	18-24 años	25-29 años	30-34 años	Hombres	Mujeres
Población joven						
Número de personas	284.687	90.326	87.116	107.245	146.357	138.330
%/total población	21,9%	6,9%	6,7%	8,2%	11,3%	10,6%
Variación interanual	-3,78%	-2,04%	-6,54%	-2,91%	-4,44%	-3,07%

Hogares jóvenes

Número de hogares	72.167	6.674	21.495	43.998	45.516	26.651
%/total hogares	14,2%	1,3%	4,2%	8,6%	8,9%	5,2%
Tasa de principalidad ⁽¹⁾	25,3%	7,4%	24,7%	41,0%	31,1%	19,3%
Personas por hogar	2,27	2,03	2,00	2,44	2,28	2,26
Variación interanual número hogares	-9,84%	-9,12%	-11,50%	-9,13%	-15,24%	1,15%

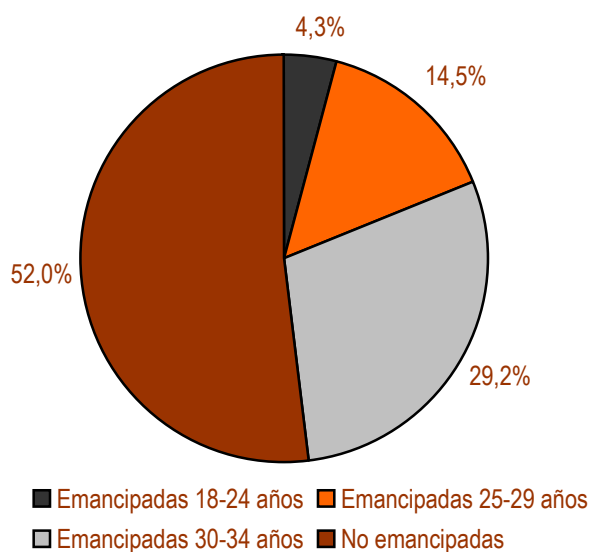
Población joven emancipada

Número de personas	136.612	12.174	41.240	83.198	60.008	76.604
%/total población joven	48,0%	4,3%	14,5%	29,2%	21,1%	26,9%
Tasa de emancipación ⁽²⁾	48,0%	13,5%	47,3%	77,6%	41,0%	55,4%
Variación interanual población emancipada	-6,28%	-8,58%	-11,32%	-3,20%	-13,37%	0,13%

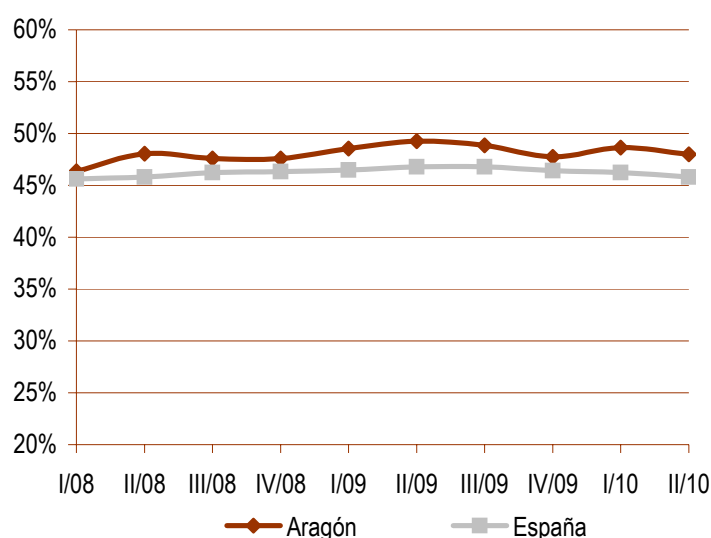
Población joven inmigrante

Con menos de 5 años de residencia	27.003
%/total población joven	9,5%
Variación interanual	-20,63%

3.7. Personas jóvenes emancipadas
%/total personas jóvenes



3.8. Personas jóvenes emancipadas
Tasa de emancipación



Notas

(1) **Tasa de principalidad:** porcentaje de personas que constan como persona de referencia de un hogar respecto del total de personas de su misma edad.

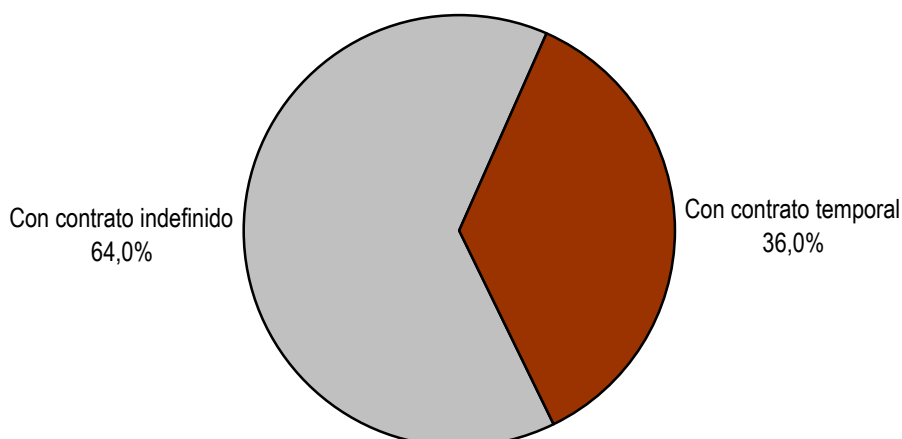
(2) **Tasa de emancipación:** porcentaje de personas que viven fuera del hogar de origen respecto del total de personas de su misma edad.

Aragón (3/8)

Segundo trimestre de 2010

Población joven y trabajo

	Total	18-24 años	25-29 años	30-34 años	Hombres	Mujeres
Condiciones laborales de la población joven						
Población activa	218.609	48.913	73.638	96.058	119.508	99.101
%/total población joven	76,8%	17,2%	25,9%	33,7%	42,0%	34,8%
Tasa de actividad ⁽³⁾	76,8%	54,2%	84,5%	89,6%	81,7%	71,6%
Variación interanual	-4,19%	-3,41%	-4,14%	-4,61%	-5,87%	-2,07%
Población ocupada	174.974	34.196	58.141	82.637	97.064	77.910
%/total población joven	61,5%	12,0%	20,4%	29,0%	34,1%	27,4%
Tasa de empleo ⁽⁴⁾	61,5%	37,9%	66,7%	77,1%	66,3%	56,3%
Variación interanual	-6,43%	0,14%	-9,19%	-6,98%	-3,00%	-10,39%
Población asalariada	156.173	33.079	52.446	70.648	85.681	70.492
%/total población joven	54,9%	11,6%	18,4%	24,8%	30,1%	24,8%
%/total población de su misma edad	54,9%	36,6%	60,2%	65,9%	58,5%	51,0%
Variación interanual	-5,18%	6,87%	-10,36%	-6,10%	-2,77%	-7,94%
Con contrato indefinido	99.938	14.239	34.233	51.466	55.488	44.450
%/total población joven	35,1%	5,0%	12,0%	18,1%	19,5%	15,6%
%/total asalariados/as misma edad	64,0%	43,0%	65,3%	72,8%	64,8%	63,1%
%/total población de su misma edad	35,1%	15,8%	39,3%	48,0%	37,9%	32,1%
Variación interanual	-10,20%	-8,65%	-14,21%	-7,76%	-12,59%	-7,02%
Con contrato temporal	56.235	18.840	18.213	19.182	30.193	26.042
%/total población joven	19,8%	6,6%	6,4%	6,7%	10,6%	9,1%
%/total asalariados/as misma edad	36,0%	57,0%	34,7%	27,2%	35,2%	36,9%
%/total población de su misma edad	19,8%	20,9%	20,9%	17,9%	20,6%	18,8%
Variación interanual	5,28%	22,62%	-2,08%	-1,37%	22,52%	-9,48%
Con contrato temporal de menos de un año	41.144	14.924	12.131	14.089	22.673	18.471
%/total asalariados/as misma edad	26,3%	45,1%	23,1%	19,9%	26,5%	26,2%
%/total población de su misma edad	14,5%	16,5%	13,9%	13,1%	15,5%	13,4%
Variación interanual	7,05%	24,87%	6,00%	-6,30%	25,16%	-9,09%

3.9. Población joven asalariada según el tipo de contrato

Notas
(3) Tasa de actividad: porcentaje de población activa sobre el total de población de su misma edad.

(4) Tasa de empleo: porcentaje de población ocupada sobre el total de población de su misma edad.

Aragón (4/8)

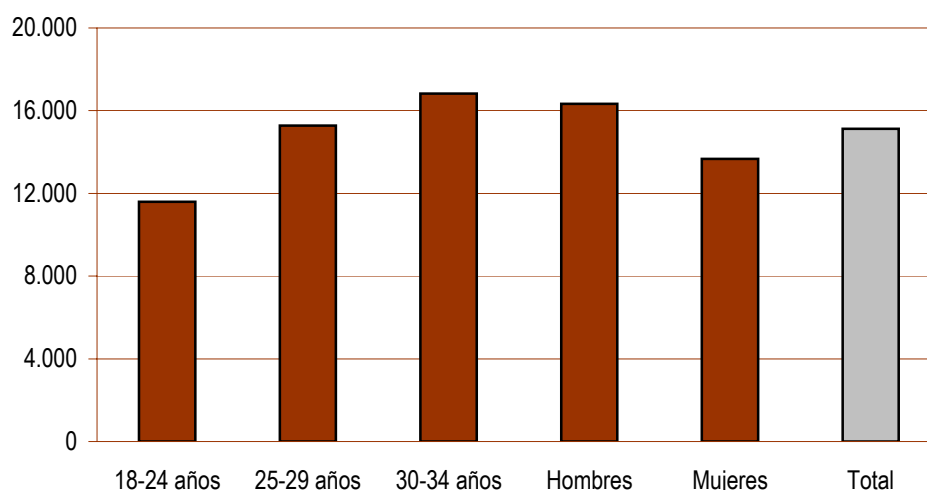
Segundo trimestre de 2010

Población joven y trabajo

	Total	18-24 años	25-29 años	30-34 años	Hombres	Mujeres
Condiciones laborales de la población joven						
Población joven en paro	43.635	14.717	15.497	13.421	22.443	21.192
Tasa de paro ⁽⁵⁾	20,0%	30,1%	21,0%	14,0%	18,8%	21,4%
Variación interanual	6,02%	-10,77%	21,12%	13,10%	-16,58%	48,71%
Población joven inactiva	66.078	41.412	13.478	11.188	26.849	39.229
%/total población de su misma edad	23,2%	45,8%	15,5%	10,4%	18,3%	28,4%
Variación interanual	-2,41%	-0,36%	-17,77%	14,65%	2,48%	-5,50%
Población estudiante	42.908	36.450	4.557 *	- *	20.636	22.272
%/total población de su misma edad	15,1%	40,4%	5,2% *	- *	14,1%	16,1%
Variación interanual	-3,74%	2,24%	-34,57% *	- *	0,05%	-6,99%
Capacidad adquisitiva (euros netos anuales)						
Población joven sin salario	109.713	56.129	28.975	24.609	49.292	60.421
%/total población de su misma edad	38,5%	62,1%	33,3%	22,9%	33,7%	43,7%
Variación interanual	0,78%	-3,32%	-0,72%	13,80%	-7,18%	8,35%
Hogares sin personas ocupadas	8.529	- *	2.620 *	5.116	4.938 *	3.591 *
%/total hogares de su misma edad	11,8%	- *	12,2% *	11,6%	10,8% *	13,5% *
%/total hogares sin personas ocupadas	5,1%	- *	1,6% *	3,0%	2,9% *	2,1% *
Variación interanual	-11,91%	- *	-9,87% *	-4,80%	-35,21% *	- *
Salario persona joven	15.125,44	11.594,10	15.280,88	16.821,47	16.325,39	13.662,13
Variación interanual	2,18%					
Persona joven emancipada	16.636,32	11.362,01	14.701,32	17.453,00	18.086,65	14.111,74
Persona joven no emancipada	13.394,49	11.163,11	13.403,14	14.137,24	13.716,34	11.099,85
Ingresos hogar joven	22.168,06	14.237,86	20.301,16	23.484,84	22.015,87	22.421,28
Variación interanual	-4,16%					

3.10. Salario medio de una persona joven

Euros netos anuales


Notas

 (5) **Tasa de paro:** porcentaje de población en paro sobre el total de población activa de su misma edad.

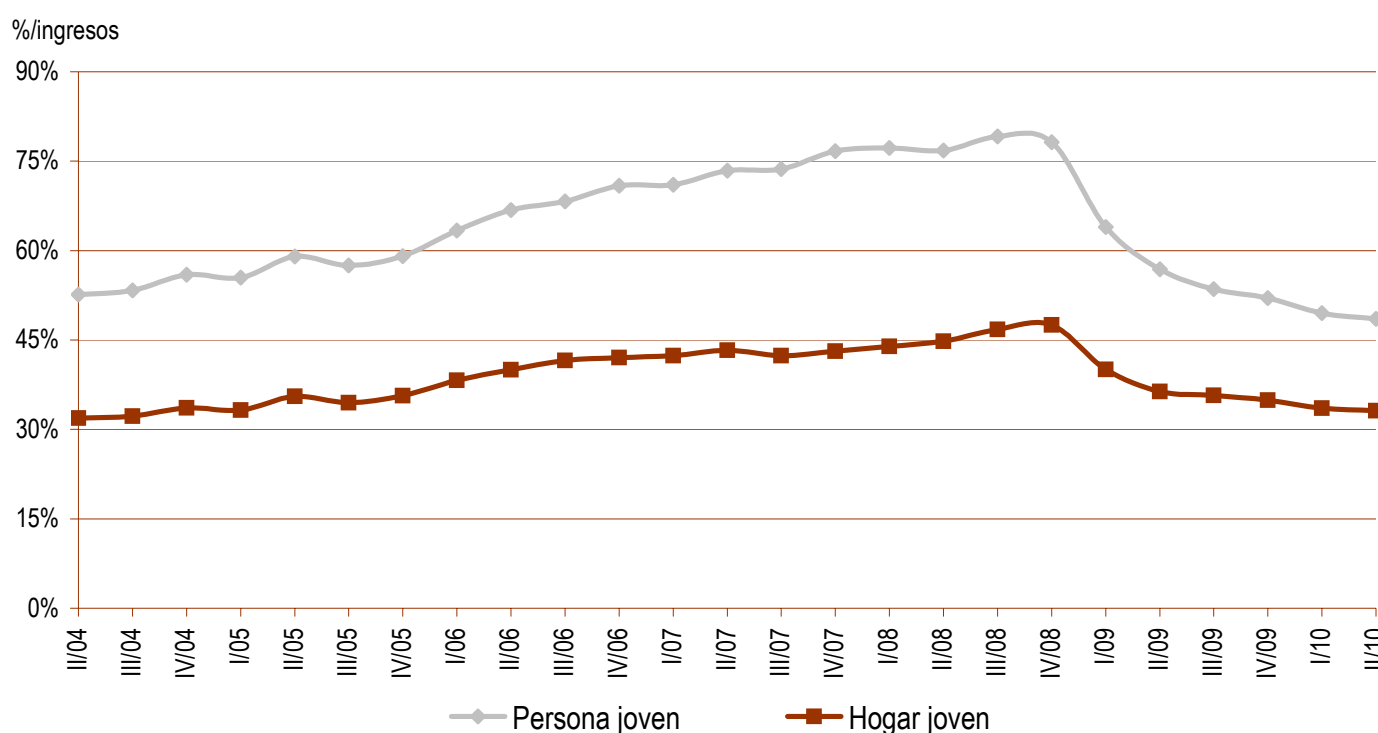
* Los resultados deben tomarse con precaución porque pueden estar afectados por grandes errores de muestreo.

Aragón (5/8)

Segundo trimestre de 2010

Población joven y vivienda

	Total	18-24 años	25-29 años	30-34 años	Hombres	Mujeres
Acceso a la vivienda en propiedad						
Precio medio vivienda libre (euros)	166.360,00					
Variación interanual	-3,46%					
Precio vivienda libre nueva (euros)	186.530,00					
Variación interanual	-3,58%					
Precio vivienda libre segunda mano (euros)	157.820,00					
Variación interanual	-2,42%					
Precio medio vivienda protegida (euros)	107.670,00					
Precio máximo tolerable (Hogar joven)	150.621,19	96.739,31	137.936,52	159.568,08	149.587,09	152.341,71
Variación interanual	5,99%					
Precio máximo tolerable (Persona joven)	102.770,00	78.776,30	103.826,17	114.293,72	110.923,11	92.827,54
Variación interanual	13,01%					
Coste de acceso propiedad (Hogar joven)*	33,1%	51,6%	36,2%	31,3%	33,4%	32,8%
Variación interanual	-8,91%					
Coste de acceso propiedad (Persona joven)*	48,6%	63,4%	48,1%	43,7%	45,0%	53,8%
Variación interanual	-14,57%					
Importe entrada inicial para la compra	49.908,00					
Nº veces ingresos anuales hogar joven	2,3	3,5	2,5	2,1	2,3	2,2
Variación interanual	0,73%					
Nº veces salario anual persona joven	3,3	4,3	3,3	3,0	3,1	3,7
Variación interanual	-5,52%					

3.11. Evolución del coste de acceso al mercado de la vivienda en propiedad para un hogar joven y una persona joven*


* Coste de acceso a una vivienda en régimen de propiedad con el precio medio de mercado (consultar la nota metodológica).

Aragón (6/8)

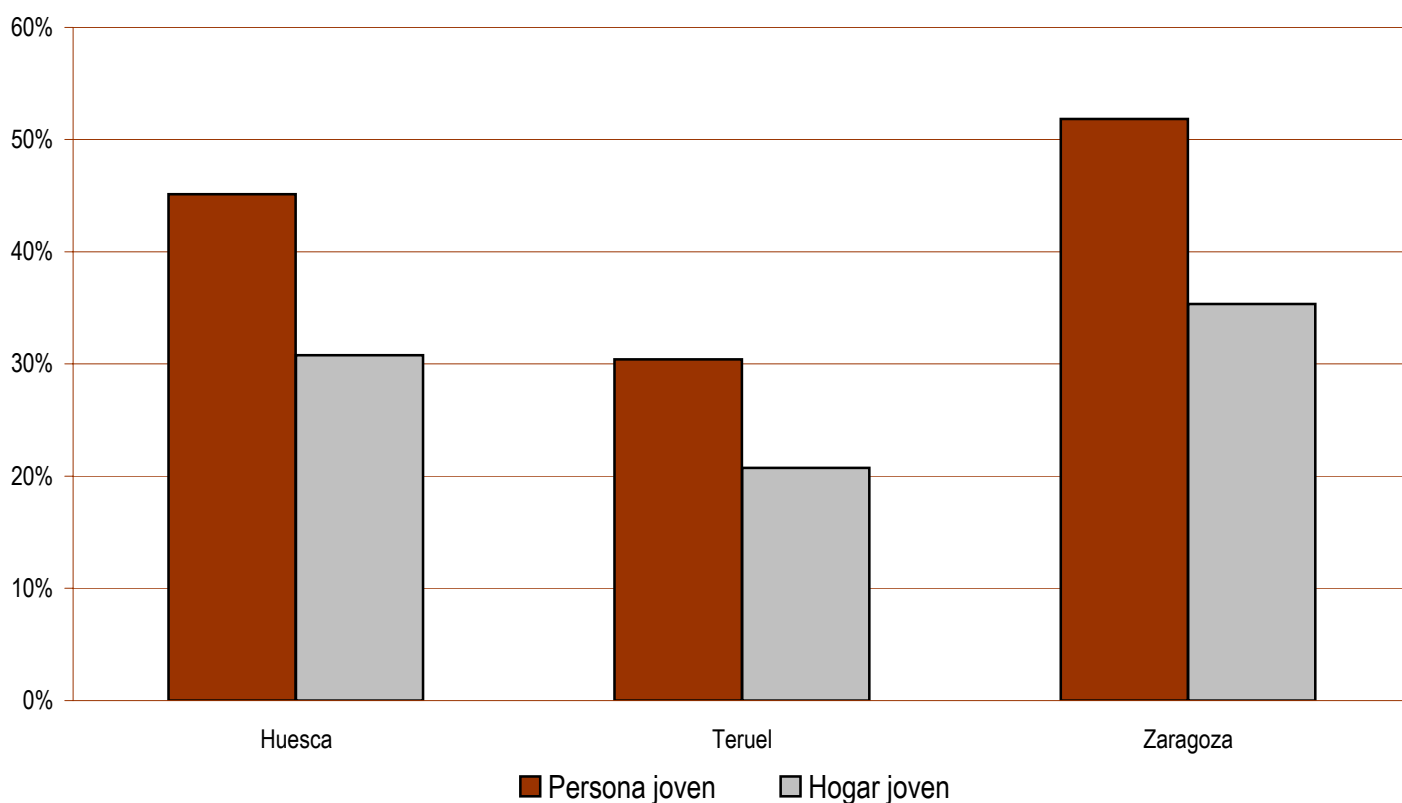
Segundo trimestre de 2010

Población joven y vivienda
Coste de acceso al mercado de vivienda según provincias

	Huesca	Teruel	Zaragoza
Acceso a la vivienda en propiedad			
Precio medio vivienda libre (euros)	142.910,00	101.690,00	181.410,00
Variación interanual precio medio vivienda libre	-4,43%	-1,01%	-3,49%
Coste de acceso propiedad (Hogar joven)*	30,8%	20,7%	35,4%
Variación interanual	-9,83%	-6,61%	-8,94%
Coste de acceso propiedad (Persona joven)*	45,1%	30,4%	51,8%
Variación interanual	-15,43%	-12,41%	-14,60%

3.12. Coste de acceso al mercado de la vivienda en propiedad para un hogar joven y una persona joven según provincias*

%/ingresos



* Coste de acceso a una vivienda en régimen de propiedad con el precio medio de mercado (consultar la nota metodológica).

Aragón (7/8)

Segundo trimestre de 2010

Población joven y vivienda

	Total	18-24 años	25-29 años	30-34 años	Hombres	Mujeres
Acceso a la vivienda en alquiler						
Renta media vivienda libre (euros/mes)	622,94					
Variación interanual	-7,82%					
Coste de acceso alquiler (Hogar joven)*	33,7%	52,5%	36,8%	31,8%	34,0%	33,3%
Variación interanual	-3,82%					
Coste de acceso alquiler (Persona joven)*	49,4%	64,5%	48,9%	44,4%	45,8%	54,7%
Variación interanual	-9,79%					
Renta máxima tolerable (Hogar joven)	554,20	355,95	507,53	587,12	550,40	560,53
Variación interanual	-4,16%					
Renta máxima tolerable (Persona joven)	378,14	289,85	382,02	420,54	408,13	341,55
Variación interanual	2,18%					

	Total	18-24 años	25-29 años	30-34 años	Hombres	Mujeres
Superficie máxima tolerable de compra⁽⁶⁾						
Hogar joven	90,5	58,2	82,9	95,9	89,9	91,6
Variación interanual	9,79%					
Persona joven	61,8	47,4	62,4	68,7	66,7	55,8
Variación interanual	17,06%					

	Total	18-24 años	25-29 años	30-34 años	Hombres	Mujeres
Superficie máxima tolerable de alquiler⁽⁷⁾						
Hogar joven	64,0	41,1	58,6	67,8	63,5	64,7
Variación interanual	3,38%					
Persona joven	43,7	33,5	44,1	48,5	47,1	39,4
Variación interanual	10,23%					

Notas

(6) Superficie máxima tolerable de compra: metros cuadrados construidos de una vivienda libre en propiedad cuya compra no supusiera más del 30% de los ingresos de una persona joven o un hogar joven.

(7) Superficie máxima tolerable de alquiler: metros cuadrados útiles de una vivienda libre en alquiler cuya renta mensual no supusiera más del 30% de los ingresos de una persona joven o un hogar joven.

* Coste de acceso a una vivienda en régimen de alquiler con la renta media de mercado (consultar la nota metodológica).

Aragón (8/8)

Segundo trimestre de 2010

Población joven y vivienda

	Total	18-24 años	25-29 años	30-34 años	Hombres	Mujeres
Ingresos mínimos para adquirir una vivienda libre⁽⁸⁾						
Ingresos mínimos (euros anuales)	24.484,46					
Ingresos mínimos (euros mensuales)	2.040,37					
Variación interanual	-12,71%					
Diferencia con ingresos medios hogar joven	10,45%	71,97%	20,61%	4,26%	11,21%	9,20%
Diferencia con ingresos medios persona joven	61,88%	111,18%	60,23%	45,55%	49,98%	79,21%

Provincia	Ingresos mínimos		Variación interanual	Diferencia con ingresos	
	Anuales	Mensuales		Hogar joven	Persona joven
Aragón	24.484,46	2.040,37	-12,71%	10,45%	61,88%
Huesca	21.033,15	1.752,76	-13,58%	2,65%	50,45%
Teruel	14.966,49	1.247,21	-10,49%	-30,85%	1,34%
Zaragoza	26.699,48	2.224,96	-12,73%	17,88%	72,77%

Política de vivienda

Ayudas específicas para personas jóvenes

Oficinas de Emancipación Joven en Huesca, Teruel y Zaragoza.

Ayudas específicas de la Comunidad para personas jóvenes:

- 1) Limitación de las ayudas estatales para el pago del alquiler y para la promoción de alojamientos protegidos a las personas jóvenes con ingresos familiares que no excedan de 1,5 veces el IPREM (Indicador Público de Renta de Efectos Múltiples).
- 2) Programas del Ayuntamiento de Zaragoza: convocatorias anuales de ayudas de alquiler de viviendas para personas jóvenes e Hipoteca Zaragoza Joven para la compra de vivienda.
- 3) Programa "Vive y convive" en la Universidad de Zaragoza.

Más información en:

<http://www.ayudasviviendajoven.es>

<http://portal.aragon.es/portal/page/portal/IAJ/VIVIENDA>

<http://www.svaragon.com/>

<http://www.vivendaragon.org>

Renta Básica de Emancipación (RBE). Pagos ordenados hasta el 30 de septiembre de 2010*

Provincia	Hombres	Mujeres	Total	Variación trimestral
Huesca	693	888	1.581	13,25%
Teruel	442	490	932	25,78%
Zaragoza	3.044	4.090	7.134	21,68%
Total Comunidad	4.179	5.468	9.647	20,59%

* Información facilitada por el antiguo Ministerio de Vivienda, actual Secretaría de Estado de Vivienda y Actuaciones Urbanas.

Notas

(8) **Ingresos mínimos para adquirir una vivienda libre:** euros netos que debería ingresar una persona o un hogar para dedicar el 30% de su renta al pago de una hipoteca media de una vivienda libre (consultar la nota metodológica).