

Castilla y León (1/10)

Primer trimestre de 2011

En el tercer trimestre de 2010 se inició una leve recuperación de los niveles relativos de emancipación residencial de la población joven en Castilla y León que ha proseguido a comienzos de 2011 (Gráfico 9.8).

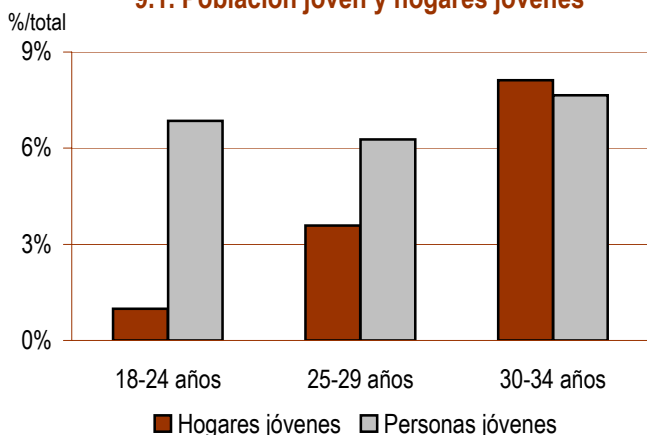
Con todo, el análisis detallado de los datos globales de autonomía domiciliar de la población joven en la comunidad revela que, en realidad, dicho aumento se está concentrando de modo exclusivo entre la población joven con 30 años ó más.

Esta particularidad, síntoma del progresivo retraso en el momento de abandonar el hogar de origen, se explica por qué son las personas jóvenes de 30 a 34 años las que gozan de un mayor poder adquisitivo y una situación laboral más estable. De hecho, dentro de esta franja de edad han aumentado los hogares jóvenes existentes y, paralelamente, ha disminuido el volumen de personas que no perciben ningún salario, lo cual no ha sucedido entre la población de 18 a 29 años.

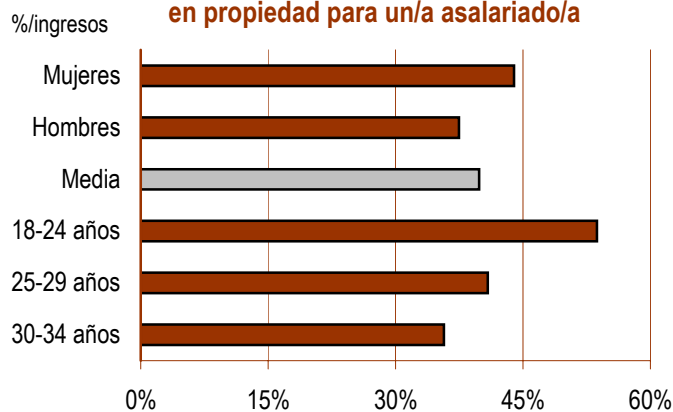
Población joven

Vivienda

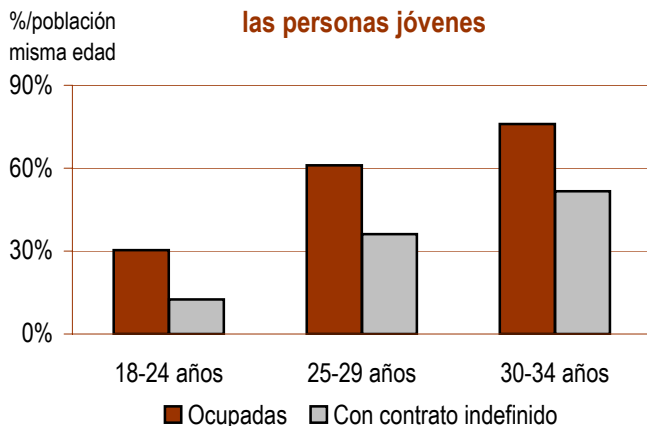
9.1. Población joven y hogares jóvenes



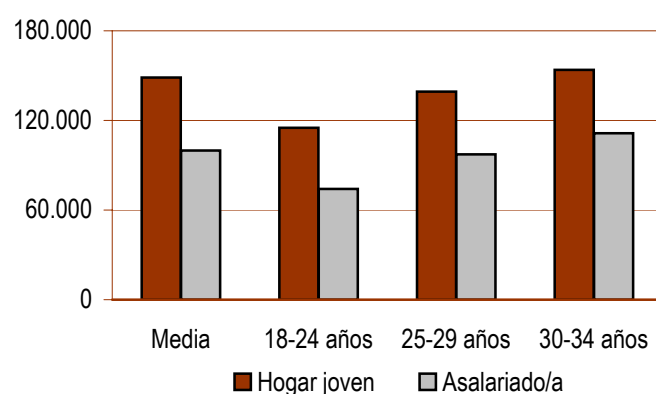
9.2. Coste de acceso a la vivienda en propiedad para un/a asalariado/a



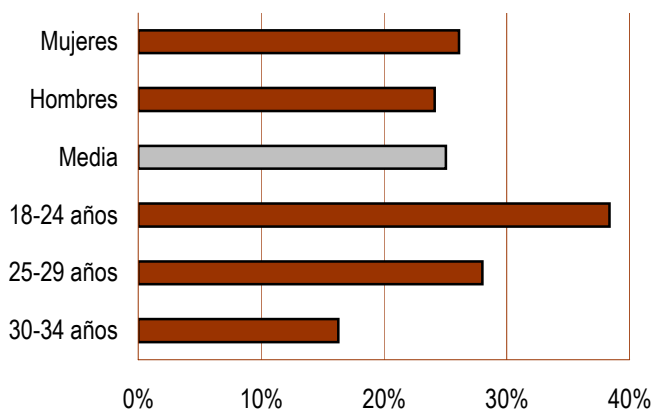
9.3. Condiciones laborales de las personas jóvenes



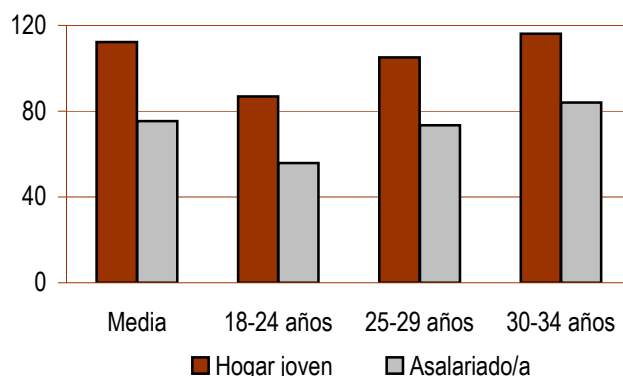
9.4. Precio máximo tolerable de compra



9.5. Tasa de paro



9.6. Superficie máxima tolerable de compra



Castilla y León (2/10)

Primer trimestre de 2011

Población joven

	Total	18-24 años	25-29 años	30-34 años	Hombres	Mujeres
Población joven						
Número de personas	511.579	168.723	154.412	188.444	263.102	248.477
%/total población	20,8%	6,9%	6,3%	7,7%	10,7%	10,1%
Variación interanual	-3,28%	-2,17%	-5,36%	-2,51%	-2,91%	-3,67%

Hogares jóvenes

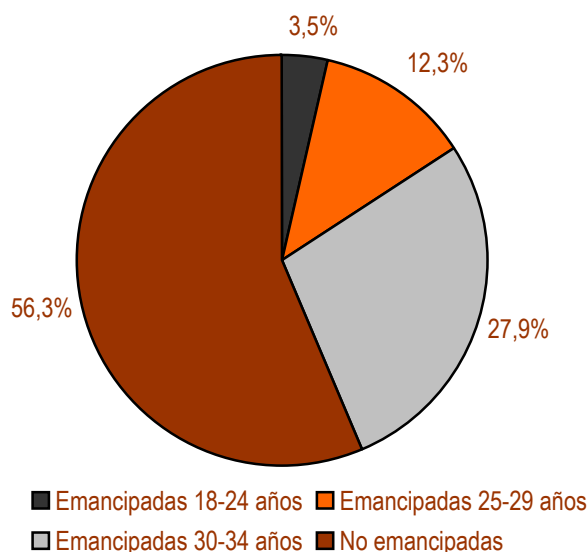
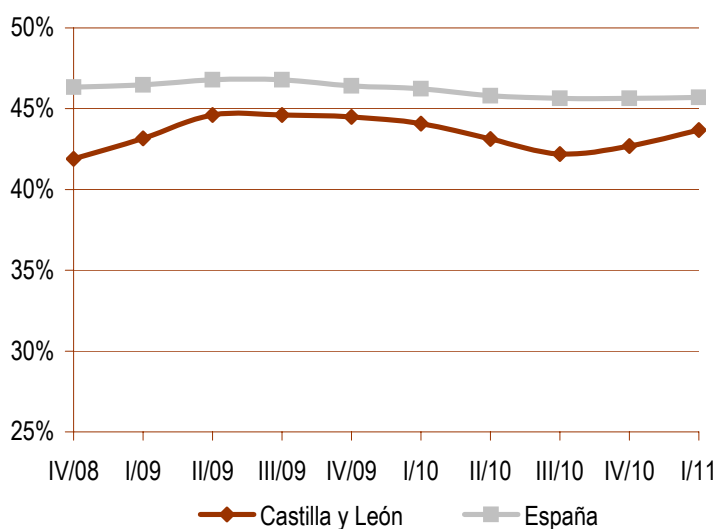
Número de hogares	126.955	9.895	35.846	81.214	61.736	65.219
%/total hogares	12,7%	1,0%	3,6%	8,1%	6,2%	6,5%
Tasa de principalidad ⁽¹⁾	24,8%	5,9%	23,2%	43,1%	23,5%	26,2%
Personas por hogar	2,24	2,21	1,95	2,37	2,20	2,28
Variación interanual número hogares	-1,89%	6,52%	-15,11%	4,28%	-7,27%	3,82%

Población joven emancipada

Número de personas	223.510	17.842	63.062	142.606	99.171	124.339
%/total población joven	43,7%	3,5%	12,3%	27,9%	19,4%	24,3%
Tasa de emancipación ⁽²⁾	43,7%	10,6%	40,8%	75,7%	37,7%	50,0%
Variación interanual población emancipada	-4,12%	-10,27%	-11,41%	0,40%	-6,76%	-1,90%

Población joven inmigrante

Con menos de 5 años de residencia	27.657
%/total población joven	5,4%
Variación interanual	-29,38%

**9.7. Personas jóvenes emancipadas
%/total personas jóvenes**

**9.8. Personas jóvenes emancipadas
Tasa de emancipación**

Notas

(1) **Tasa de principalidad:** porcentaje de personas que constan como persona de referencia de un hogar respecto del total de personas de su misma edad.

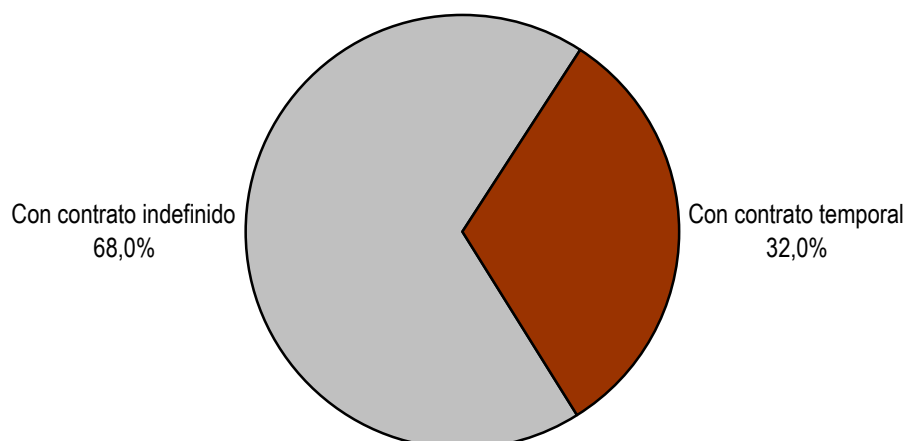
(2) **Tasa de emancipación:** porcentaje de personas que viven fuera del hogar de origen respecto del total de personas de su misma edad.

Castilla y León (3/10)

Primer trimestre de 2011

Población joven y trabajo

	Total	18-24 años	25-29 años	30-34 años	Hombres	Mujeres
Condiciones laborales de la población joven						
Población activa	385.201	83.191	130.895	171.115	207.084	178.117
%/total población joven	75,3%	16,3%	25,6%	33,4%	40,5%	34,8%
Tasa de actividad ⁽³⁾	75,3%	49,3%	84,8%	90,8%	78,7%	71,7%
Variación interanual	-3,02%	0,24%	-7,98%	-0,49%	-5,09%	-0,50%
Población ocupada	288.730	51.271	94.226	143.233	157.141	131.589
%/total población joven	56,4%	10,0%	18,4%	28,0%	30,7%	25,7%
Tasa de empleo ⁽⁴⁾	56,4%	30,4%	61,0%	76,0%	59,7%	53,0%
Variación interanual	-6,14%	-6,28%	-12,43%	-1,44%	-7,63%	-4,30%
Población asalariada	256.426	46.655	85.136	124.635	135.571	120.855
%/total población joven	50,1%	9,1%	16,6%	24,4%	26,5%	23,6%
%/total población de su misma edad	50,1%	27,7%	55,1%	66,1%	51,5%	48,6%
Variación interanual	-6,46%	-4,93%	-12,93%	-2,09%	-7,57%	-5,19%
Con contrato indefinido	174.302	21.103	55.773	97.426	94.146	80.156
%/total población joven	34,1%	4,1%	10,9%	19,0%	18,4%	15,7%
%/total asalariados/as misma edad	68,0%	45,2%	65,5%	78,2%	69,4%	66,3%
%/total población de su misma edad	34,1%	12,5%	36,1%	51,7%	35,8%	32,3%
Variación interanual	-5,95%	-6,79%	-10,33%	-3,04%	-5,82%	-6,10%
Con contrato temporal	82.124	25.552	29.363	27.209	41.425	40.699
%/total población joven	16,1%	5,0%	5,7%	5,3%	8,1%	8,0%
%/total asalariados/as misma edad	32,0%	54,8%	34,5%	21,8%	30,6%	33,7%
%/total población de su misma edad	16,1%	15,1%	19,0%	14,4%	15,7%	16,4%
Variación interanual	-7,54%	-3,33%	-17,48%	1,50%	-11,32%	-3,35%
Con contrato temporal de menos de un año	45.543	15.113	18.603	11.827	22.448	23.095
%/total asalariados/as misma edad	17,8%	32,4%	21,9%	9,5%	16,6%	19,1%
%/total población de su misma edad	8,9%	9,0%	12,0%	6,3%	8,5%	9,3%
Variación interanual	-11,30%	-9,93%	-1,30%	-24,74%	-14,60%	-7,83%

9.9. Población joven asalariada según el tipo de contrato

Notas
(3) Tasa de actividad: porcentaje de población activa sobre el total de población de su misma edad.

(4) Tasa de empleo: porcentaje de población ocupada sobre el total de población de su misma edad.

Castilla y León (4/10)

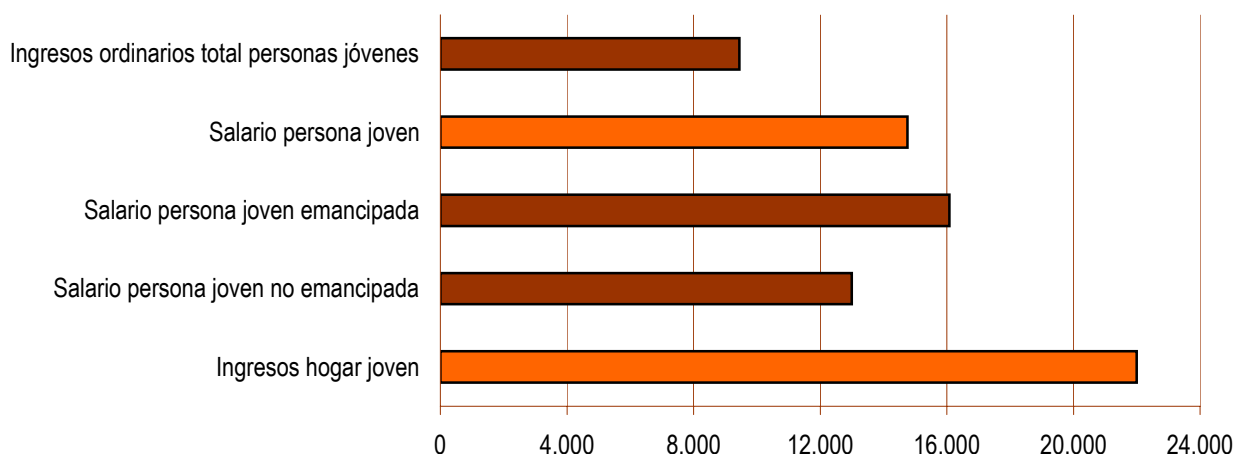
Primer trimestre de 2011

Población joven y trabajo

	Total	18-24 años	25-29 años	30-34 años	Hombres	Mujeres
Condiciones laborales de la población joven						
Población joven en paro	96.471	31.920	36.669	27.882	49.943	46.528
Tasa de paro ⁽⁵⁾	25,0%	38,4%	28,0%	16,3%	24,1%	26,1%
Variación interanual	7,69%	12,83%	5,81%	4,69%	3,90%	12,09%
Población joven inactiva	126.378	85.532	23.517	17.329	56.018	70.360
%/total población de su misma edad	24,7%	50,7%	15,2%	9,2%	21,3%	28,3%
Variación interanual	-4,06%	-4,40%	12,45%	-18,83%	6,11%	-10,86%
Población estudiante	94.714	77.429	12.638	4.647 *	45.252	49.462
%/total población de su misma edad	18,5%	45,9%	8,2%	2,5% *	17,2%	19,9%
Variación interanual	-1,01%	-4,04%	13,36%	21,08% *	6,74%	-7,17%
Capacidad adquisitiva (euros netos anuales)						
Población joven sin ingresos ordinarios	119.566					
%/total población de su misma edad	23,4%					
Población joven sin salario	222.849	117.452	60.186	45.211	105.961	116.888
%/total población de su misma edad	43,6%	69,6%	39,0%	24,0%	40,3%	47,0%
Variación interanual	0,70%	-0,26%	8,31%	-5,78%	5,06%	-2,95%
Hogares sin personas ocupadas	14.281	- *	5.994	6.405	7.414	6.867
%/total hogares de su misma edad	11,2%	- *	16,7%	7,9%	12,0%	10,5%
%/total hogares sin personas ocupadas	3,8%	- *	1,6%	1,7%	2,0%	1,8%
Variación interanual	11,65%	- *	27,48%	9,17%	-0,94%	29,37%
Ingresos ordinarios persona joven	9.442,73	4.263,72	10.465,76	12.963,80	10.688,32	8.119,19
Salario persona joven	14.760,16	10.948,87	14.390,04	16.465,60	15.698,04	13.373,17
Variación interanual	-0,09%					
Persona joven emancipada	16.081,92	10.679,46	13.818,17	16.404,54	17.000,13	13.264,00
Persona joven no emancipada	12.997,61	10.492,51	12.597,97	13.287,97	12.892,35	10.433,05
Ingresos hogar joven	21.996,10	17.016,43	20.590,29	22.756,37	21.355,18	22.663,96
Variación interanual	-0,51%					

9.10. Capacidad adquisitiva de las personas jóvenes

Euros netos anuales


Notas

(5) **Tasa de paro:** porcentaje de población en paro sobre el total de población activa de su misma edad.

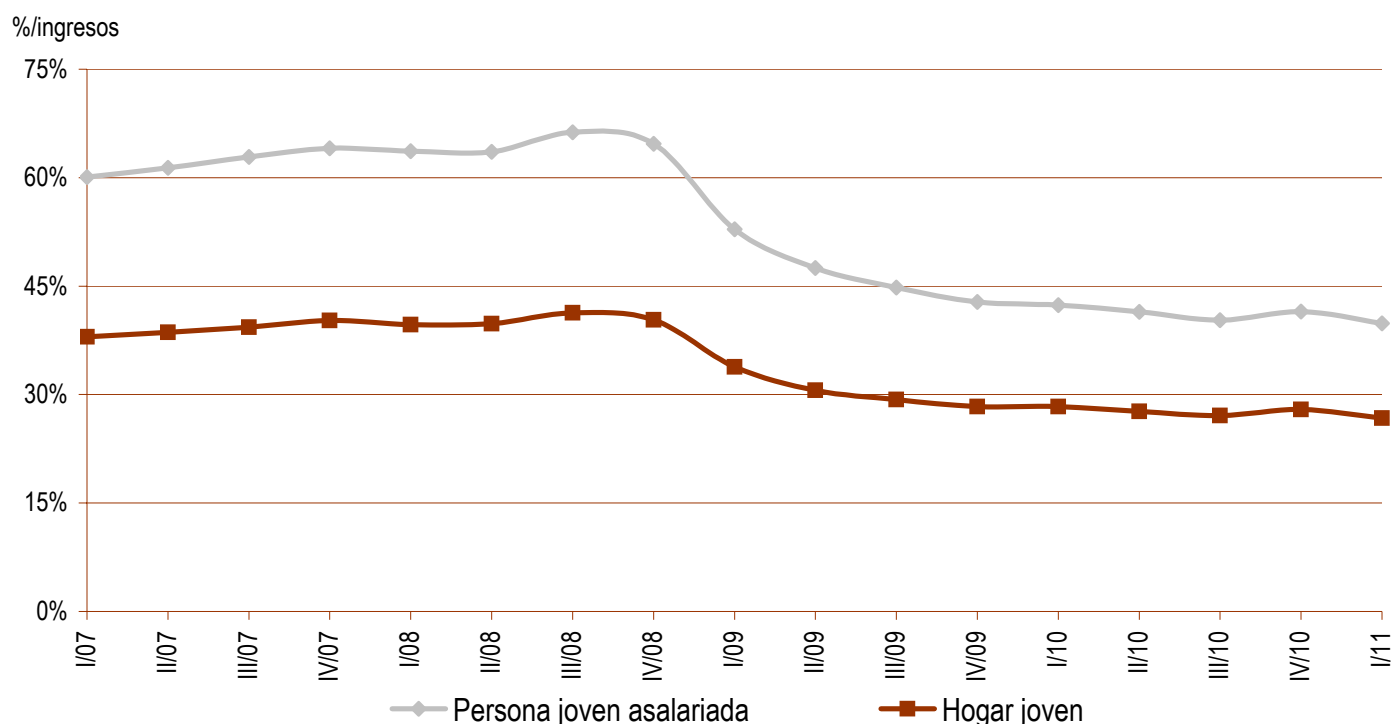
* Esta cifra no se publica o debe tomarse con precaución, porque puede estar afectada por grandes errores de muestreo.

Castilla y León (5/10)

Primer trimestre de 2011

Población joven y vivienda

	Total	18-24 años	25-29 años	30-34 años	Hombres	Mujeres
Acceso a la vivienda en propiedad						
Precio medio vivienda libre (euros)	132.540,00					
Variación interanual	-5,05%					
Precio vivienda libre nueva (euros)	145.290,00					
Variación interanual	-4,84%					
Precio vivienda libre segunda mano (euros)	125.350,00					
Variación interanual	-4,58%					
Precio medio vivienda protegida (euros)	105.380,00					
Precio máximo tolerable (Hogar joven)	148.789,21	115.105,00	139.279,83	153.931,90	144.453,78	153.306,80
Variación interanual	0,60%					
Precio máximo tolerable (Asalariado/a)	99.842,80	74.061,94	97.339,21	111.379,00	106.186,94	90.460,72
Variación interanual	1,03%					
Coste acceso propiedad (Hogar joven)*	26,7%	34,5%	28,5%	25,8%	27,5%	25,9%
Variación interanual	-5,62%					
Coste acceso propiedad (Asalariado/a)*	39,8%	53,7%	40,8%	35,7%	37,4%	44,0%
Variación interanual	-6,02%					
Coste acceso propiedad (Ingresos ordinarios)*	62,3%	137,9%	56,2%	45,3%	55,0%	72,4%
Variación interanual	-8,51%					
Importe entrada inicial para la compra	39.762,00					
Nº veces ingresos anuales hogar joven	1,8	2,3	1,9	1,7	1,9	1,8
Variación interanual	-4,56%					
Nº veces salario anual persona joven	2,7	3,6	2,8	2,4	2,5	3,0
Variación interanual	-4,97%					

9.11. Evolución del coste de acceso al mercado de la vivienda en propiedad para un hogar joven y una persona joven asalariada*


* Coste de acceso a una vivienda en régimen de propiedad con el precio medio de mercado (consultar la nota metodológica).

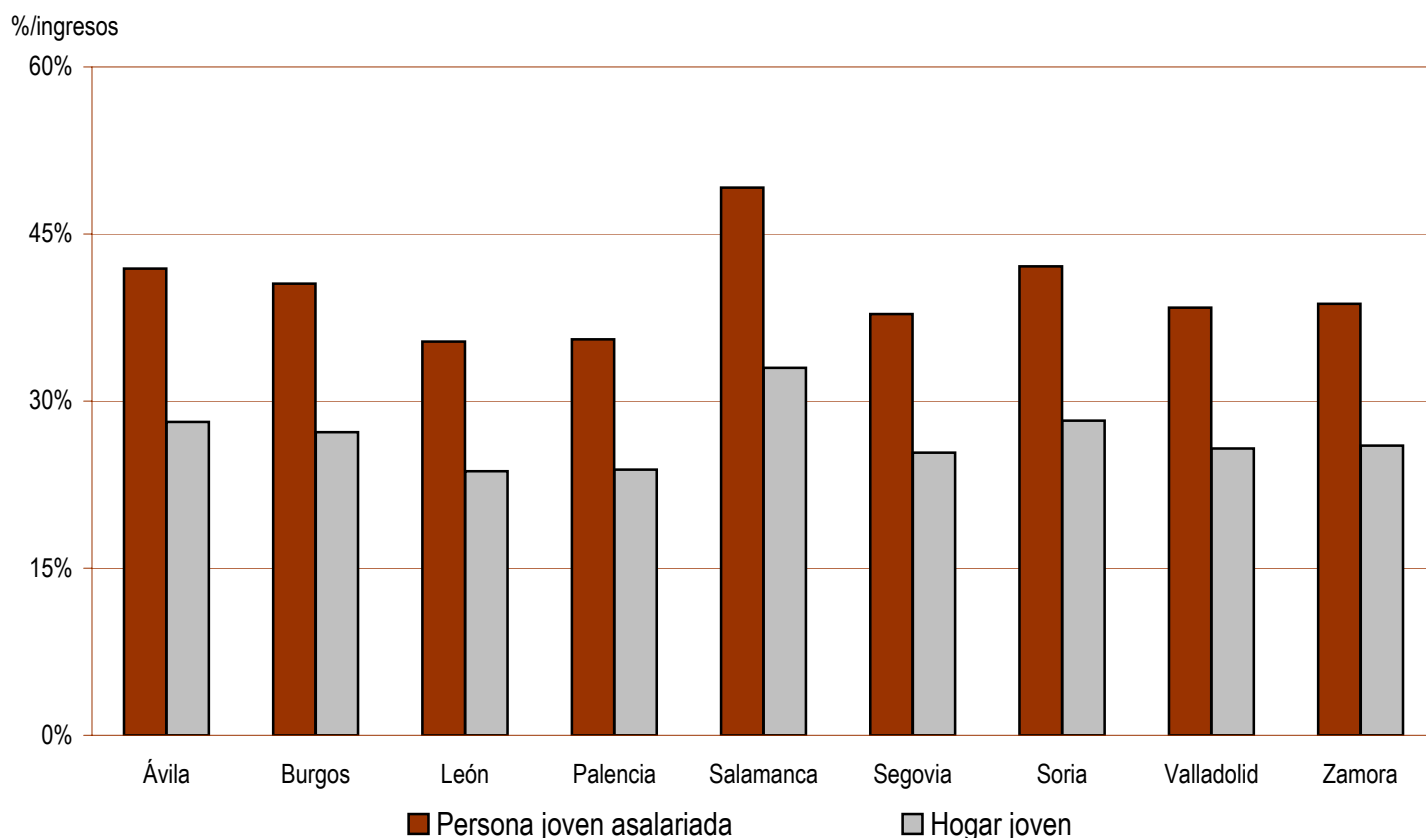
Castilla y León (6/10)

Primer trimestre de 2011

Población joven y vivienda
Coste de acceso al mercado de vivienda según provincias

	Ávila	Burgos	León	Palencia	Salamanca
Acceso a la vivienda en propiedad					
Precio medio vivienda libre (euros)	118.020,00	158.580,00	110.630,00	118.960,00	142.330,00
Variación interanual precio medio vivienda libre	-6,13%	-6,96%	-5,65%	-0,73%	-2,08%
Coste de acceso propiedad (Hogar joven)*	28,1%	27,2%	23,7%	23,8%	33,0%
Variación interanual	-6,69%	-7,52%	-6,21%	-1,33%	-2,67%
Coste de acceso propiedad (Asalariado/a)*	41,9%	40,6%	35,3%	35,5%	49,2%
Variación interanual	-7,09%	-7,92%	-6,61%	-1,75%	-3,09%

	Segovia	Soria	Valladolid	Zamora
Acceso a la vivienda en propiedad				
Precio medio vivienda libre (euros)	134.580,00	138.380,00	142.590,00	106.580,00
Variación interanual precio medio vivienda libre	-4,38%	2,79%	-6,52%	-4,71%
Coste de acceso propiedad (Hogar joven)*	25,4%	28,2%	25,8%	26,0%
Variación interanual	-4,96%	2,18%	-7,08%	-5,28%
Coste de acceso propiedad (Asalariado/a)*	37,8%	42,1%	38,4%	38,7%
Variación interanual	-5,36%	1,74%	-7,47%	-5,69%

9.12. Coste de acceso al mercado de la vivienda en propiedad para un hogar joven y una persona joven asalariada según provincias*


* Coste de acceso a una vivienda en régimen de propiedad con el precio medio de mercado (consultar la nota metodológica).

Castilla y León (7/10)

Primer trimestre de 2011

Población joven y vivienda

	Total	18-24 años	25-29 años	30-34 años	Hombres	Mujeres
Acceso a la vivienda en alquiler						
Renta media vivienda libre (euros/mes)*	-					
Variación interanual	-					
Coste de acceso alquiler (Hogar joven)**	-	-	-	-	-	-
Variación interanual	-					
Coste de acceso alquiler (Asalariado/a)**	-	-	-	-	-	-
Variación interanual	-					
Coste de acceso alquiler (Ingresos ordinarios)**	-	-	-	-	-	-
Variación interanual	-					
Renta máxima tolerable (Hogar joven)	549,90	425,41	514,76	568,91	533,88	566,60
Variación interanual	-0,51%					
Renta máxima tolerable (Asalariado/a)	369,00	273,72	359,75	411,64	392,45	334,33
Variación interanual	-0,09%					

	Total	18-24 años	25-29 años	30-34 años	Hombres	Mujeres
Superficie máxima tolerable de compra⁽⁶⁾						
Hogar joven	112,3	86,8	105,1	116,1	109,0	115,7
Variación interanual	5,95%					
Persona joven asalariada	75,3	55,9	73,4	84,0	80,1	68,3
Variación interanual	6,41%					

	Total	18-24 años	25-29 años	30-34 años	Hombres	Mujeres
Superficie máxima tolerable de alquiler⁽⁷⁾						
Hogar joven***	-	-	-	-	-	-
Variación interanual	-					
Persona joven asalariada***	-	-	-	-	-	-
Variación interanual	-					

Notas

(6) Superficie máxima tolerable de compra: metros cuadrados construidos de una vivienda libre en propiedad cuya compra no supusiera más del 30% del salario medio de una persona joven o más del 30% de los ingresos medios de un hogar joven.

(7) Superficie máxima tolerable de alquiler: metros cuadrados construidos de una vivienda libre en alquiler cuya renta mensual no supusiera más del 30% del salario medio de una persona joven o más del 30% de los ingresos medios de un hogar joven.

* No se publica el dato de la renta media de alquiler debido a la escasa representatividad de la muestra analizada (consultar la nota metodológica).

** Coste de acceso a una vivienda en régimen de alquiler con la renta media de mercado (consultar la nota metodológica).

*** No se publica el dato de la superficie máxima tolerable debido a la ausencia de datos de alquiler significativos (consultar la nota metodológica).

Castilla y León (8/10)

Primer trimestre de 2011

Población joven y vivienda

	Total	18-24 años	25-29 años	30-34 años	Hombres	Mujeres
Ingresos mínimos para adquirir una vivienda libre⁽⁸⁾						
Ingresos mínimos (euros anuales)	19.593,92					
Ingresos mínimos (euros mensuales)	1.632,83					
Variación interanual	-6,10%					
Diferencia con ingresos medios hogar joven	-10,92%	15,15%	-4,84%	-13,90%	-8,25%	-13,55%
Diferencia con salario medio persona joven	32,75%	78,96%	36,16%	19,00%	24,82%	46,52%

Provincia	Ingresos mínimos		Variación interanual	Diferencia con ingresos	
	Anuales	Mensuales		Hogar joven	Salario
Castilla y León	19.593,92	1.632,83	-6,10%	-10,92%	32,75%
Ávila	17.447,37	1.453,95	-7,17%	-6,27%	39,68%
Burgos	23.443,51	1.953,63	-8,00%	-9,30%	35,17%
León	16.354,87	1.362,91	-6,69%	-20,95%	17,80%
Palencia	17.586,33	1.465,53	-1,84%	-20,51%	18,46%
Salamanca	21.041,21	1.753,43	-3,17%	9,95%	63,85%
Segovia	19.895,50	1.657,96	-5,44%	-15,44%	26,01%
Soria	20.457,27	1.704,77	1,65%	-5,84%	40,32%
Valladolid	21.079,65	1.756,64	-7,55%	-14,15%	27,93%
Zamora	15.756,15	1.313,01	-5,77%	-13,36%	29,12%

Notas

(8) **Ingresos mínimos para adquirir una vivienda libre:** euros netos que debería ingresar una persona o un hogar para dedicar el 30% de su renta al pago de una hipoteca media para la adquisición de una vivienda libre (consultar la nota metodológica).

Castilla y León (9/10)

Primer trimestre de 2011

Política de vivienda

Ayudas específicas para personas jóvenes

Oficinas para la Autonomía Joven en Ávila, Burgos, León, Palencia, Segovia, Salamanca, Soria, Valladolid y Zamora.

Ayudas específicas de la Comunidad para personas jóvenes:

- 1) Subvención, incompatible con cualquier otro tipo de ayuda, para la rehabilitación integral de viviendas con más de veinte años de antigüedad en áreas rurales, por un importe máximo de 6.000,00 € (o 7.000,00 € en los municipios de actuación preferente).
- 2) Subvención, incompatible con cualquier otro tipo de ayuda, para la adquisición de vivienda nueva y autoconstrucción en municipios de actuación preferente de áreas rurales, por un importe máximo de 6.000,00 €.
- 3) Programa de Hipoteca Joven.
- 4) Programa de apartamentos protegidos para personas jóvenes.
- 5) Programa "Alojamientos compartidos e intercambio cultural".
- 6) Programa "Vivienda universitaria".
- 7) Complemento, de hasta 30,00 € mensuales, para las personas beneficiarias de la Renta Básica de Emancipación con ingresos brutos iguales o inferiores al Indicador Público de Renta de Efectos Múltiples (IPREM).
- 8) Ayuda al pago del alquiler, incompatible con la de cualquier otra administración, de 210,00 € mensuales para las personas de entre 18 y 35 años.
- 9) Subvención, compatible con cualquier tipo de ayuda, de la Diputación de Valladolid para financiar, en los municipios con menos de 20.000 habitantes, los honorarios técnicos de redacción de proyectos y dirección facultativa para la construcción o rehabilitación de viviendas unifamiliares en el ámbito rural y para financiar préstamos hipotecarios para adquisición de vivienda.

Programa "Vivienda joven" (ayudas compatibles con las del Estado): viviendas de nueva construcción, para venta o arrendamiento, calificadas como tales y adquisición protegida de viviendas libres o de viviendas "jóvenes" en segunda o posterior transmisión, visadas como tales.

- 1) Ayuda directa a la entrada, por un importe máximo de 10.000,00 €, incrementada en 2.000,00 € si la vivienda se sitúa en zonas de actuación preferente. Ésta ayuda es incompatible con otras ayudas que se puedan obtener de otra administración.
- 2) Ayuda para la constitución, subrogación o novación de la hipoteca y para la formalización de la escritura de compraventa, por un importe máximo de hasta 1.500,00 €. Ésta ayuda es incompatible con otras ayudas que se puedan obtener de otra administración.
- 3) Subvención consistente en el coste del seguro, por un importe máximo de 600,00 €, para garantizar el pago de la hipoteca durante un máximo de 6 meses.
- 4) Limitación de la renta máxima al 3,5% del precio máximo de venta vigente en la calificación definitiva, durante un plazo de 15 años.
- 5) Subvención, incompatible con cualquier otro tipo de ayuda, de hasta el 40% del alquiler anual para personas con ingresos inferiores a 2,5 veces el IPREM, por un importe máximo anual de 3.200,00 €. También beneficia a las personas arrendatarias de viviendas de precio limitado.
- 6) Subvención, incompatible con cualquier otro tipo de ayuda, de hasta el 35% del alquiler anual para personas con ingresos entre 2,5 y 3,5 veces el IPREM, por un importe máximo anual de 3.200,00 €. También beneficia a las personas arrendatarias de viviendas de precio limitado.
- 7) Programa de viviendas en alquiler con opción de compra, descontando del precio el 50% de las rentas pagadas.

Más información en:

<http://www.ayudasviviendajoven.es>

<http://www.diputaciondevalladolid.es/juventud/vivienda.shtml>

<http://www.jcyl.es/web/jcyl/viviendaUrbanismo/es/Plantilla66y33/1248678048887/ / />

<http://www.juventud.jcyl.es/web/jcyl/Juventud/es/Plantilla66y33/1284155864391/ / />

<http://www.revival-alquileres.es/>

<http://www.vivienda.jcyl.es/>

Castilla y León (10/10)

Primer trimestre de 2011

Política de vivienda

Renta Básica de Emancipación (RBE). Pagos ordenados hasta el 30 de junio de 2011*

Provincia	Hombres	Mujeres	Total	Variación semestral
Ávila	576	648	1.224	13,23%
Burgos	1.330	1.643	2.973	12,32%
León	2.021	2.426	4.447	10,29%
Palencia	568	692	1.260	12,20%
Salamanca	1.950	2.051	4.001	14,02%
Segovia	670	681	1.351	12,02%
Soria	288	402	690	14,62%
Valladolid	2.455	2.881	5.336	14,90%
Zamora	650	705	1.355	12,64%
Total Comunidad	10.508	12.129	22.637	12,92%

* Información facilitada por el Ministerio de Fomento.