

Castilla - La Mancha (1/9)

Primer trimestre de 2011

Aunque con menos crudeza que en el conjunto de España, la situación laboral de la población joven en Castilla-La Mancha ha continuado empeorando en el 2011, puesto que se han vuelto a destruir puestos de empleo y su tasa de paro actualmente ya roza el 30%. Sin embargo, la especificidad de Castilla-La Mancha radica en el hecho de que, por octavo trimestre consecutivo, con los ingresos medios de un hogar joven se podría asumir el importe inicial de una hipoteca media, al conllevar un endeudamiento inferior al 30% de la renta neta (Gráfico 8.11).

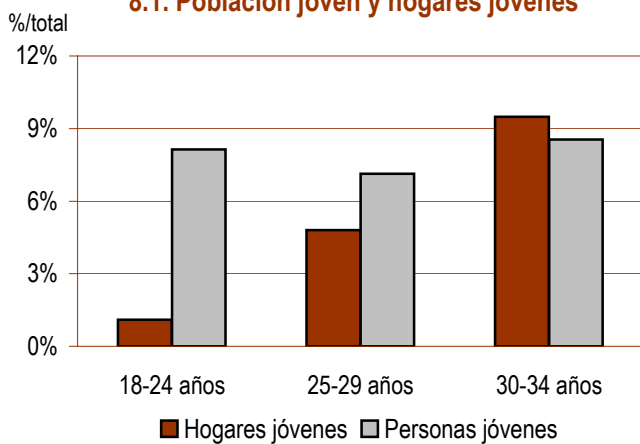
La nota negativa es que cada vez menos personas jóvenes pueden alcanzar este nivel de renta, y que en los hogares jóvenes ya existentes está aumentado el riesgo de no tener una fuente salarial de ingresos. En apenas un semestre, la cifra de hogares jóvenes sin personas ocupadas se ha disparado un 9,29%.

También hay que tener presente que, al margen del estricto pago de la hipoteca, para adquirir un vivienda libre también es necesario contar con un importante ahorro previo, equivalente a más de dos veces el salario anual que percibe una persona joven.

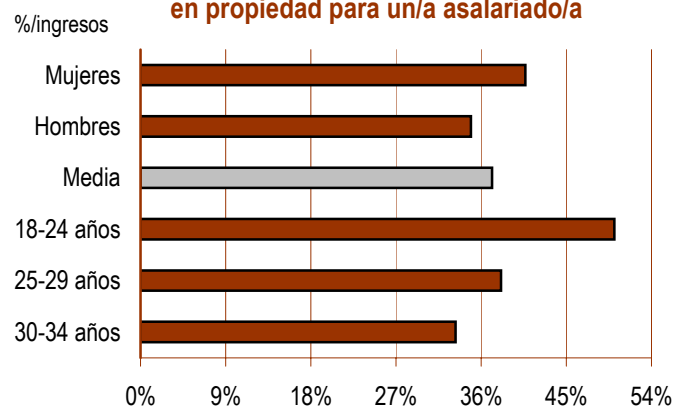
Población joven

Vivienda

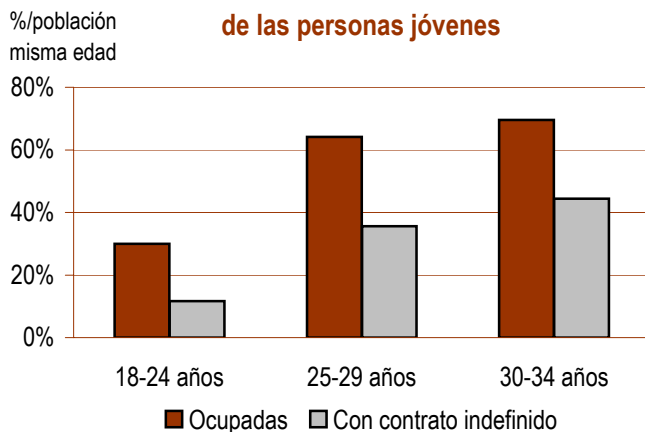
8.1. Población joven y hogares jóvenes



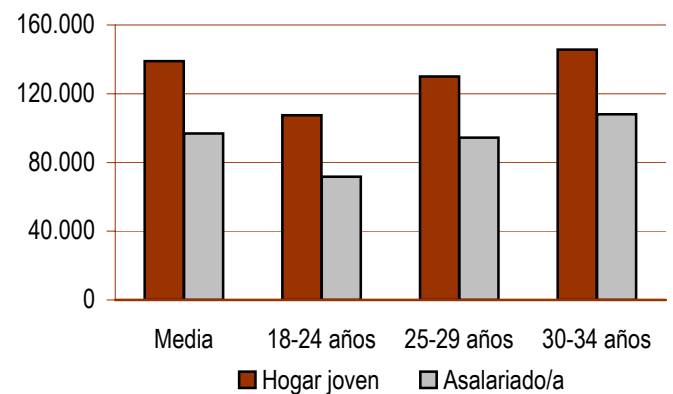
8.2. Coste de acceso a la vivienda en propiedad para un/a asalariado/a



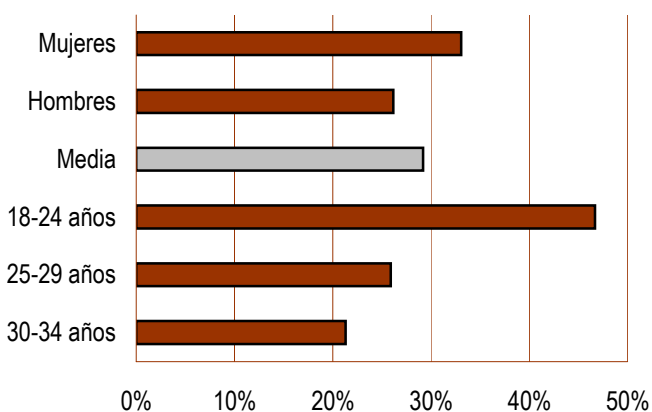
8.3. Condiciones laborales de las personas jóvenes



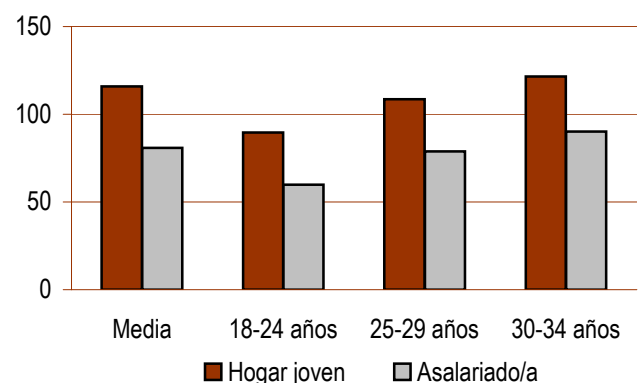
8.4. Precio máximo tolerable de compra



8.5. Tasa de paro



8.6. Superficie máxima tolerable de compra



Castilla - La Mancha (2/9)

Primer trimestre de 2011

Población joven

	Total	18-24 años	25-29 años	30-34 años	Hombres	Mujeres
Población joven						
Número de personas	484.662	165.459	145.225	173.978	250.739	233.923
%/total población	23,8%	8,1%	7,1%	8,5%	12,3%	11,5%
Variación interanual	-2,15%	-1,57%	-4,18%	-0,95%	-2,97%	-1,26%

Hogares jóvenes

	Total	18-24 años	25-29 años	30-34 años	Hombres	Mujeres
Hogares jóvenes						
Número de hogares	115.271	8.199	36.021	71.051	73.024	42.247
%/total hogares	15,4%	1,1%	4,8%	9,5%	9,7%	5,6%
Tasa de principalidad ⁽¹⁾	23,8%	5,0%	24,8%	40,8%	29,1%	18,1%
Personas por hogar	2,38	2,30	2,11	2,53	2,32	2,49
Variación interanual número hogares	-4,52%	-9,88%	-3,46%	-4,40%	-0,72%	-10,44%

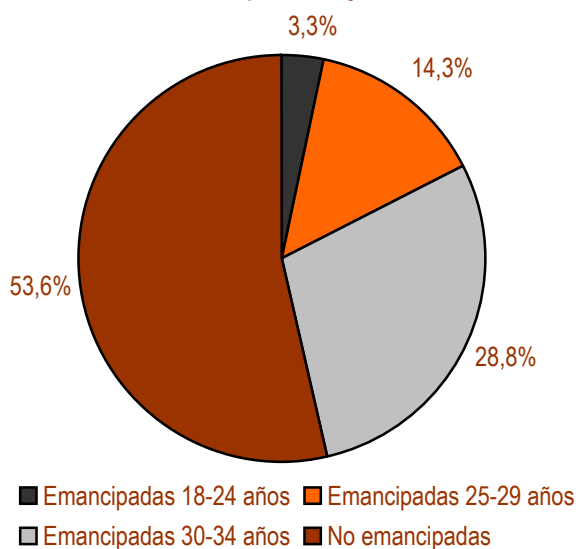
Población joven emancipada

	Total	18-24 años	25-29 años	30-34 años	Hombres	Mujeres
Población joven emancipada						
Número de personas	224.690	15.820	69.323	139.547	102.454	122.236
%/total población joven	46,4%	3,3%	14,3%	28,8%	21,1%	25,2%
Tasa de emancipación ⁽²⁾	46,4%	9,6%	47,7%	80,2%	40,9%	52,3%
Variación interanual población emancipada	-2,89%	-6,37%	-7,03%	-0,27%	-3,41%	-2,46%

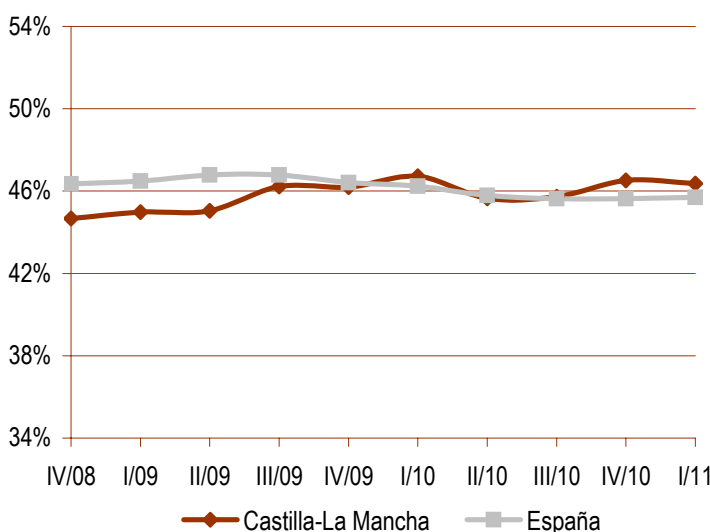
Población joven inmigrante

Con menos de 5 años de residencia	34.570
%/total población joven	7,1%
Variación interanual	1,03%

8.7. Personas jóvenes emancipadas
%/total personas jóvenes



8.8. Personas jóvenes emancipadas
Tasa de emancipación



Notas

(1) **Tasa de principalidad:** porcentaje de personas que constan como persona de referencia de un hogar respecto del total de personas de su misma edad.

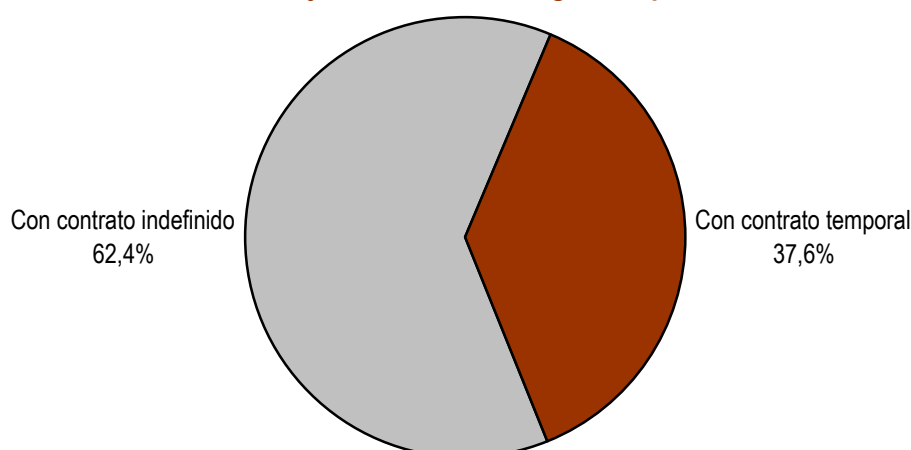
(2) **Tasa de emancipación:** porcentaje de personas que viven fuera del hogar de origen respecto del total de personas de su misma edad.

Castilla - La Mancha (3/9)

Primer trimestre de 2011

Población joven y trabajo

	Total	18-24 años	25-29 años	30-34 años	Hombres	Mujeres
Condiciones laborales de la población joven						
Población activa	372.497	93.056	125.721	153.720	208.946	163.551
%/total población joven	76,9%	19,2%	25,9%	31,7%	43,1%	33,7%
Tasa de actividad ⁽³⁾	76,9%	56,2%	86,6%	88,4%	83,3%	69,9%
Variación interanual	-2,30%	-6,34%	-1,89%	-0,03%	-3,07%	-1,30%
Población ocupada	263.769	49.608	93.163	120.998	154.270	109.499
%/total población joven	54,4%	10,2%	19,2%	25,0%	31,8%	22,6%
Tasa de empleo ⁽⁴⁾	54,4%	30,0%	64,2%	69,5%	61,5%	46,8%
Variación interanual	-3,80%	-14,81%	-3,17%	1,04%	-0,35%	-8,28%
Población asalariada	237.202	45.263	83.536	108.403	133.927	103.275
%/total población joven	48,9%	9,3%	17,2%	22,4%	27,6%	21,3%
%/total población de su misma edad	48,9%	27,4%	57,5%	62,3%	53,4%	44,1%
Variación interanual	-2,25%	-12,84%	-3,87%	4,39%	2,41%	-7,70%
Con contrato indefinido	148.122	19.245	51.706	77.171	85.496	62.626
%/total población joven	30,6%	4,0%	10,7%	15,9%	17,6%	12,9%
%/total asalariados/as misma edad	62,4%	42,5%	61,9%	71,2%	63,8%	60,6%
%/total población de su misma edad	30,6%	11,6%	35,6%	44,4%	34,1%	26,8%
Variación interanual	-5,50%	-19,37%	-11,37%	3,54%	1,75%	-13,88%
Con contrato temporal	89.080	26.018	31.830	31.232	48.431	40.649
%/total población joven	18,4%	5,4%	6,6%	6,4%	10,0%	8,4%
%/total asalariados/as misma edad	37,6%	57,5%	38,1%	28,8%	36,2%	39,4%
%/total población de su misma edad	18,4%	15,7%	21,9%	18,0%	19,3%	17,4%
Variación interanual	3,66%	-7,29%	11,45%	6,55%	3,58%	3,75%
Con contrato temporal de menos de un año	52.028	16.778	17.620	17.630	27.529	24.499
%/total asalariados/as misma edad	21,9%	37,1%	21,1%	16,3%	20,6%	23,7%
%/total población de su misma edad	10,7%	10,1%	12,1%	10,1%	11,0%	10,5%
Variación interanual	-7,25%	-13,01%	2,83%	-10,38%	-8,92%	-5,30%

8.9. Población joven asalariada según el tipo de contrato

Notas
(3) Tasa de actividad: porcentaje de población activa sobre el total de población de su misma edad.

(4) Tasa de empleo: porcentaje de población ocupada sobre el total de población de su misma edad.

Castilla - La Mancha (4/9)

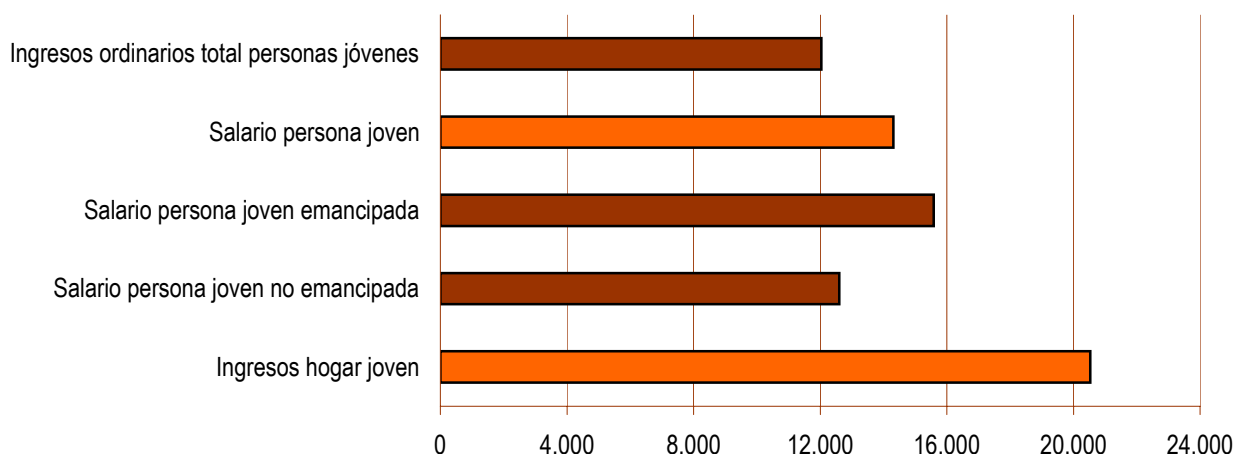
Primer trimestre de 2011

Población joven y trabajo

	Total	18-24 años	25-29 años	30-34 años	Hombres	Mujeres
Condiciones laborales de la población joven						
Población joven en paro	108.728	43.448	32.557	32.723	54.676	54.052
Tasa de paro ⁽⁵⁾	29,2%	46,7%	25,9%	21,3%	26,2%	33,0%
Variación interanual	1,54%	5,64%	1,96%	-3,80%	-10,00%	16,67%
Población joven inactiva	112.165	72.403	19.504	20.258	41.793	70.372
%/total población de su misma edad	23,1%	43,8%	13,4%	11,6%	16,7%	30,1%
Variación interanual	-1,64%	5,34%	-16,73%	-7,43%	-2,47%	-1,15%
Población estudiante	72.964	63.187	5.892	3.885 *	33.174	39.790
%/total población de su misma edad	15,1%	38,2%	4,1%	2,2% *	13,2%	17,0%
Variación interanual	-0,25%	4,38%	-32,11%	-1,17% *	-0,91%	0,32%
Capacidad adquisitiva (euros netos anuales)						
Población joven sin ingresos ordinarios	103.514					
%/total población de su misma edad	21,4%					
Población joven sin salario	220.893	115.851	52.061	52.981	96.469	124.424
%/total población de su misma edad	45,6%	70,0%	35,8%	30,5%	38,5%	53,2%
Variación interanual	-0,10%	5,45%	-5,95%	-5,22%	-6,88%	5,88%
Hogares sin personas ocupadas	13.591	- *	5.339	6.504	7.719	5.872
%/total hogares de su misma edad	11,8%	- *	14,8%	9,2%	10,6%	13,9%
%/total hogares sin personas ocupadas	5,3%	- *	2,1%	2,5%	3,0%	2,3%
Variación interanual	-24,20%	- *	31,18%	-38,43%	-24,49%	-23,82%
Ingresos ordinarios persona joven	12.031,92	5.432,82	13.335,46	16.518,46	13.619,05	10.345,46
Salario persona joven	14.308,40	10.613,76	13.949,61	15.961,65	15.217,58	13.070,10
Variación interanual	0,26%					
Persona joven emancipada	15.589,71	10.352,59	13.395,24	15.902,45	16.479,82	12.858,04
Persona joven no emancipada	12.599,80	10.171,37	12.212,39	12.881,27	12.497,76	10.113,73
Ingresos hogar joven	20.529,56	15.881,90	19.217,48	21.526,35	19.931,37	21.438,94
Variación interanual	3,14%					

8.10. Capacidad adquisitiva de las personas jóvenes

Euros netos anuales


Notas

(5) **Tasa de paro:** porcentaje de población en paro sobre el total de población activa de su misma edad.

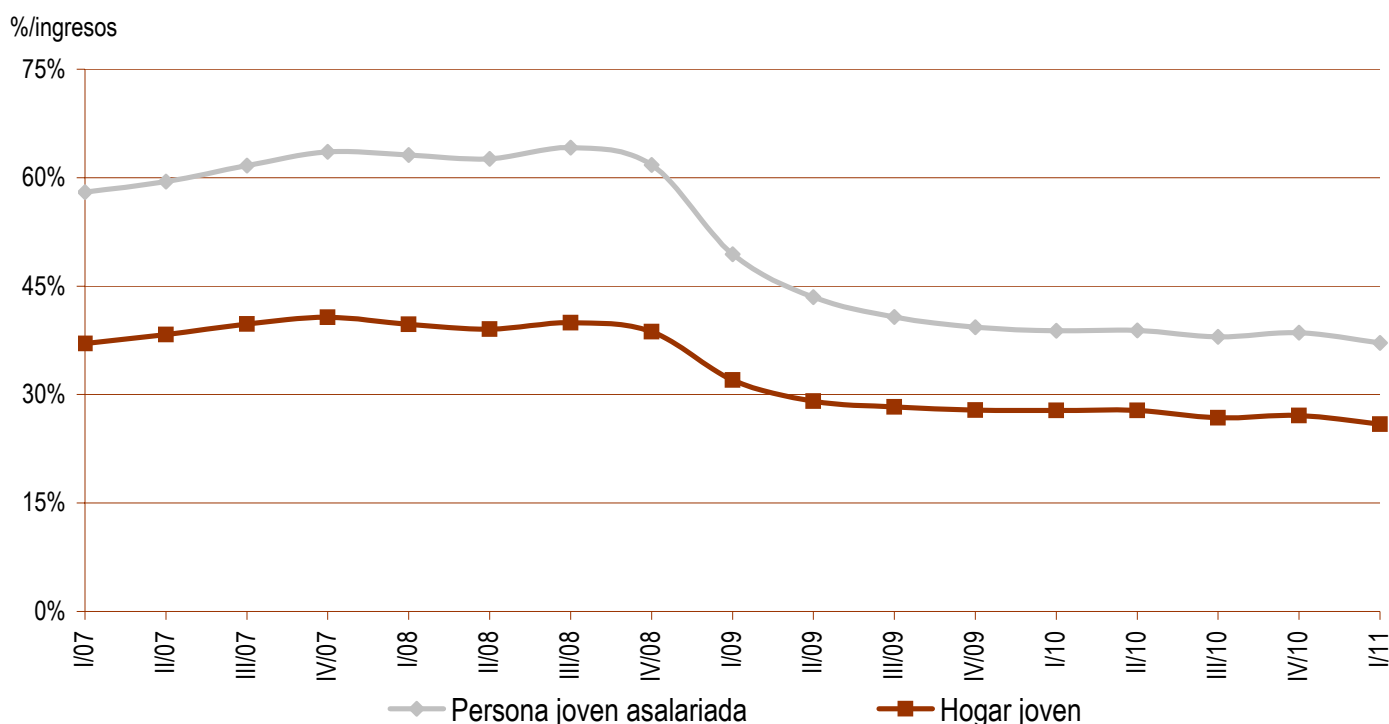
* Esta cifra no se publica o debe tomarse con precaución, porque puede estar afectada por grandes errores de muestreo.

Castilla - La Mancha (5/9)

Primer trimestre de 2011

Población joven y vivienda

	Total	18-24 años	25-29 años	30-34 años	Hombres	Mujeres
Acceso a la vivienda en propiedad						
Precio medio vivienda libre (euros)	119.810,00					
Variación interanual	-2,99%					
Precio vivienda libre nueva (euros)	136.280,00					
Variación interanual	-1,64%					
Precio vivienda libre segunda mano (euros)	109.640,00					
Variación interanual	-3,65%					
Precio medio vivienda protegida (euros)	106.390,00					
Precio máximo tolerable (Hogar joven)	138.869,01	107.430,62	129.993,64	145.611,67	134.822,63	145.020,36
Variación interanual	4,29%					
Precio máximo tolerable (Asalariado/a)	96.786,95	71.795,16	94.360,00	107.970,08	102.936,92	88.410,69
Variación interanual	1,38%					
Coste acceso propiedad (Hogar joven)*	25,9%	33,5%	27,6%	24,7%	26,7%	24,8%
Variación interanual	-6,98%					
Coste acceso propiedad (Asalariado/a)*	37,1%	50,1%	38,1%	33,3%	34,9%	40,7%
Variación interanual	-4,31%					
Coste acceso propiedad (Ingresos ordinarios)*	44,2%	97,8%	39,8%	32,2%	39,0%	51,4%
Variación interanual	-6,53%					
Importe entrada inicial para la compra	35.943,00					
Nº veces ingresos anuales hogar joven	1,8	2,3	1,9	1,7	1,8	1,7
Variación interanual	-5,94%					
Nº veces salario anual persona joven	2,5	3,4	2,6	2,3	2,4	2,8
Variación interanual	-3,24%					

8.11. Evolución del coste de acceso al mercado de la vivienda en propiedad para un hogar joven y una persona joven asalariada*


* Coste de acceso a una vivienda en régimen de propiedad con el precio medio de mercado (consultar la nota metodológica).

Castilla - La Mancha (6/9)

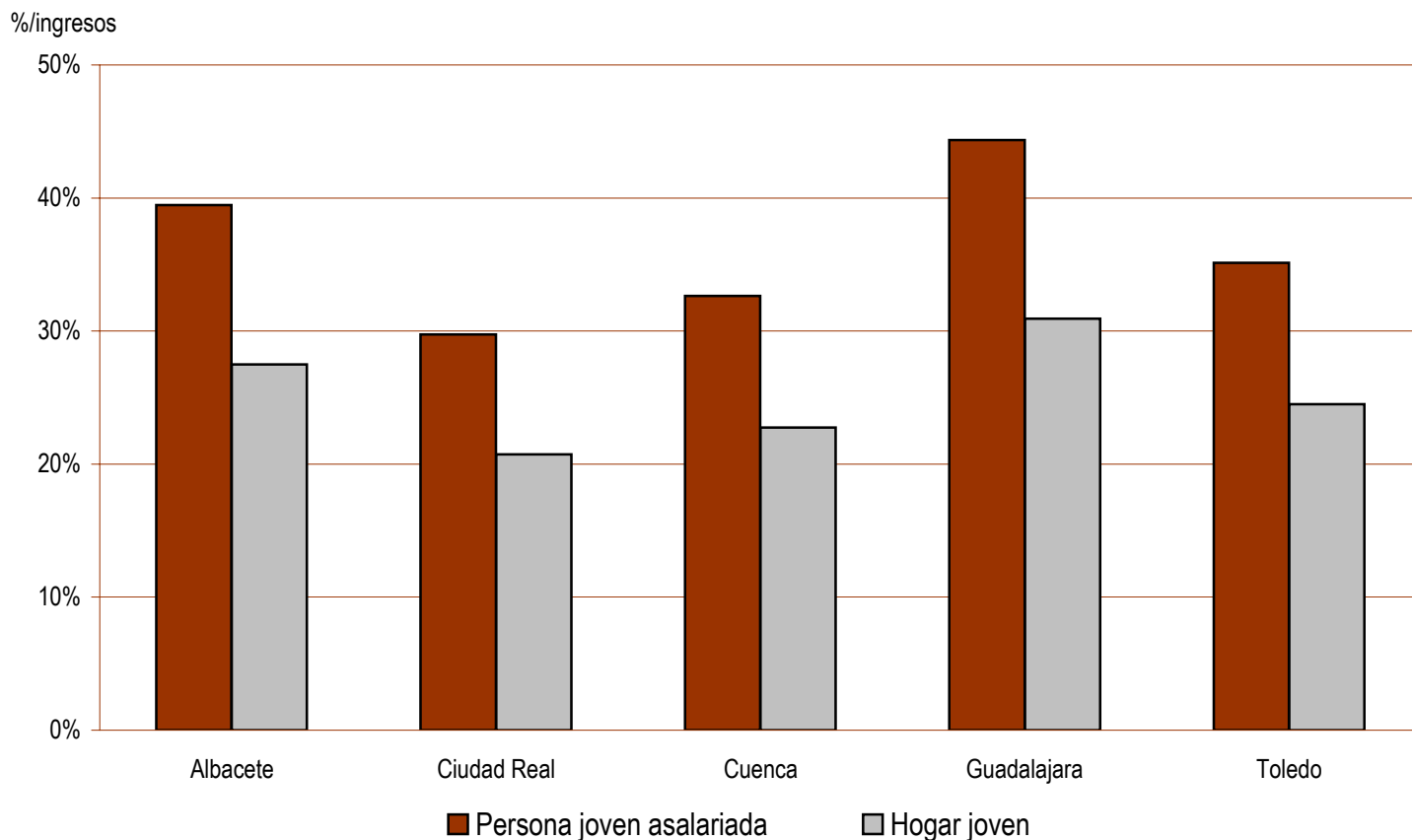
Primer trimestre de 2011

Población joven y vivienda

Coste de acceso al mercado de vivienda según provincias

	Albacete	Ciudad Real	Cuenca	Guadalajara	Toledo
Acceso a la vivienda en propiedad					
Precio medio vivienda libre (euros)	120.310,00	94.830,00	103.500,00	153.500,00	116.270,00
Variación interanual precio medio vivienda libre	-1,12%	-2,64%	4,65%	-3,16%	-5,95%
Coste de acceso propiedad (Hogar joven)*	27,5%	20,7%	22,7%	30,9%	24,5%
Variación interanual	-5,19%	-6,65%	0,34%	-7,15%	-9,82%
Coste de acceso propiedad (Asalariado/a)*	39,5%	29,8%	32,6%	44,4%	35,1%
Variación interanual	-2,46%	-3,96%	3,23%	-4,48%	-7,23%

8.12. Coste de acceso al mercado de la vivienda en propiedad para un hogar joven y una persona joven asalariada según provincias*



* Coste de acceso a una vivienda en régimen de propiedad con el precio medio de mercado (consultar la nota metodológica).

Castilla - La Mancha (7/9)

Primer trimestre de 2011

Población joven y vivienda

	Total	18-24 años	25-29 años	30-34 años	Hombres	Mujeres
Acceso a la vivienda en alquiler						
Renta media vivienda libre (euros/mes)	537,17					
Variación interanual	-2,72%					
Coste de acceso alquiler (Hogar joven)*	31,4%	40,6%	33,5%	29,9%	32,3%	30,1%
Variación interanual	-5,68%					
Coste de acceso alquiler (Asalariado/a)*	45,1%	60,7%	46,2%	40,4%	42,4%	49,3%
Variación interanual	-2,97%					
Coste de acceso alquiler (Ingresos ordinarios)*	53,6%	118,6%	48,3%	39,0%	47,3%	62,3%
Variación interanual	-2,72%					
Renta máxima tolerable (Hogar joven)	513,24	397,05	480,44	538,16	498,28	535,97
Variación interanual	3,14%					
Renta máxima tolerable (Asalariado/a)	357,71	265,34	348,74	399,04	380,44	326,75
Variación interanual	0,26%					

	Total	18-24 años	25-29 años	30-34 años	Hombres	Mujeres
Superficie máxima tolerable de compra⁽⁶⁾						
Hogar joven	115,9	89,7	108,5	121,5	112,5	121,0
Variación interanual	7,50%					
Persona joven asalariada	80,8	59,9	78,8	90,1	85,9	73,8
Variación interanual	4,50%					

	Total	18-24 años	25-29 años	30-34 años	Hombres	Mujeres
Superficie máxima tolerable de alquiler⁽⁷⁾						
Hogar joven	78,0	60,4	73,0	81,8	75,8	81,5
Variación interanual	-4,65%					
Persona joven asalariada	54,4	40,3	53,0	60,7	57,8	49,7
Variación interanual	-7,31%					

Notas

(6) Superficie máxima tolerable de compra: metros cuadrados construidos de una vivienda libre en propiedad cuya compra no supusiera más del 30% del salario medio de una persona joven o más del 30% de los ingresos medios de un hogar joven.

(7) Superficie máxima tolerable de alquiler: metros cuadrados construidos de una vivienda libre en alquiler cuya renta mensual no supusiera más del 30% del salario medio de una persona joven o más del 30% de los ingresos medios de un hogar joven.

* Coste de acceso a una vivienda en régimen de alquiler con la renta media de mercado (consultar la nota metodológica).

Castilla - La Mancha (8/9)

Primer trimestre de 2011

Población joven y vivienda

	Total	18-24 años	25-29 años	30-34 años	Hombres	Mujeres
Ingresos mínimos para adquirir una vivienda libre⁽⁸⁾						
Ingresos mínimos (euros anuales)	17.711,99					
Ingresos mínimos (euros mensuales)	1.476,00					
Variación interanual	-4,06%					
Diferencia con ingresos medios hogar joven	-13,72%	11,52%	-7,83%	-17,72%	-11,14%	-17,38%
Diferencia con salario medio persona joven	23,79%	66,88%	26,97%	10,97%	16,39%	35,52%

Provincia	Ingresos mínimos		Variación interanual	Diferencia con ingresos	
	Anuales	Mensuales		Hogar joven	Salario
Castilla-La Mancha	17.711,99	1.476,00	-4,06%	-13,72%	23,79%
Albacete	17.785,91	1.482,16	-2,21%	-8,33%	31,53%
Ciudad Real	14.019,10	1.168,26	-3,72%	-30,88%	-0,82%
Cuenca	15.300,82	1.275,07	3,49%	-24,17%	8,80%
Guadalajara	22.692,52	1.891,04	-4,24%	3,07%	47,88%
Toledo	17.188,66	1.432,39	-7,00%	-18,37%	17,13%

Notas

(8) Ingresos mínimos para adquirir una vivienda libre: euros netos que debería ingresar una persona o un hogar para dedicar el 30% de su renta al pago de una hipoteca media para la adquisición de una vivienda libre (consultar la nota metodológica).

Castilla - La Mancha (9/9)

Primer trimestre de 2011

Política de vivienda

Ayudas específicas para personas jóvenes

Bolsas de Vivienda Joven en Albacete, Azuqueca de Henares, Ciudad Real, Cuenca, Guadalajara, Puertollano, Talavera de la Reina y Toledo.

Ayudas específicas de la Comunidad para personas jóvenes:

1) Subvención para la adquisición de Viviendas de Protección Oficial, Viviendas de Precio Tasado y Viviendas de Iniciativa Público-Privada de nueva construcción. La percepción de la ayuda exige la formalización de un préstamo convenido notificado al Ministerio de Fomento hasta el 31 de diciembre de 2010 y la inscripción en el Registro de Demandantes de Vivienda (con la excepción de la autopromoción). Su cuantía se determina en función del nivel de ingresos, la tipología de la vivienda con protección pública, la localización de la vivienda y, en su caso, de las circunstancias personales o familiares.

2) Ayuda para la compra de viviendas protegidas usadas, por un importe máximo de 31.500,00 €. La percepción de la ayuda exige la formalización de un préstamo y la inscripción en el Registro de Demandantes de Vivienda.

3) Ayudas para gastos de notaría y registro en la adquisición de una vivienda protegida y una vivienda usada, por un importe máximo de 450,00 €.

4) Preferencia para las personas jóvenes en el cobro de las ayudas al pago del alquiler.

5) Programa de Hipoteca Joven.

Más información en:

<http://www.ayudasviviendajoven.es>

<http://www.planvclm.es/>

<http://www.portaljovenclm.com/todoLoMas.php>

Renta Básica de Emancipación (RBE). Pagos ordenados hasta el 30 de junio de 2011*

Provincia	Hombres	Mujeres	Total	Variación semestral
Albacete	1.457	1.670	3.127	9,99%
Ciudad Real	1.556	1.606	3.162	11,14%
Cuenca	734	845	1.579	13,27%
Guadalajara	1.044	1.419	2.463	10,55%
Toledo	2.461	2.767	5.228	12,60%
Total Comunidad	7.252	8.307	15.559	11,51%

* Información facilitada por el Ministerio de Fomento.