

## Canarias (1/8)

Primer trimestre de 2011

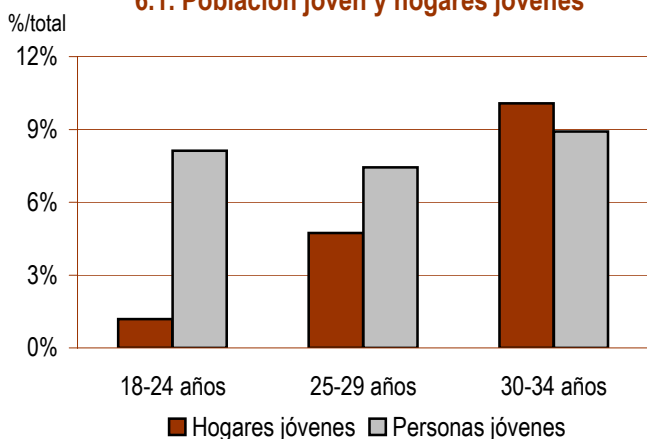
Desde 2009, el diferencial entre la tasa de emancipación de la población joven de Canarias y la del conjunto de España se ha ido ensanchando (Gráfico 6.8), hasta tal punto que actualmente Canarias es la tercera comunidad autónoma con una mayor dependencia residencial de los y las jóvenes (Gráfico 0.2). El acusado retraso en la edad de emancipación de las personas jóvenes en Canarias tiene un claro fundamento económico, ya que los jóvenes poseen el menor nivel de renta de España (Gráfico 0.8) tanto a nivel de ingresos en el hogar como de la cuantía de los salarios.

Esta debilidad económica, reflejo de la precariedad laboral existente y la elevada tasa de paro (Gráfico 0.6), se traduce en una fuerte incapacidad para acceder al mercado inmobiliario, por más que el precio de las viviendas esté disminuyendo y los tipos de interés estén situados en mínimos históricos. Más de la mitad de la población joven en Canarias, el 53,5%, no percibe ningún salario y, para el 46,5% restante, el endeudamiento inicial que conllevaría el pago de la primera cuota de una hipoteca por una vivienda libre se llevaría más de la mitad del sueldo neto.

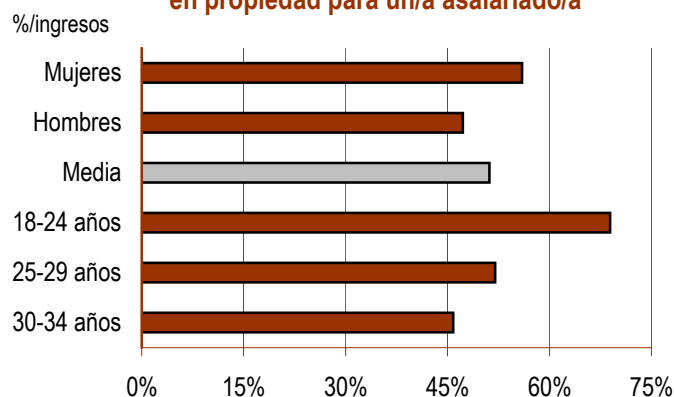
### Población joven

### Vivienda

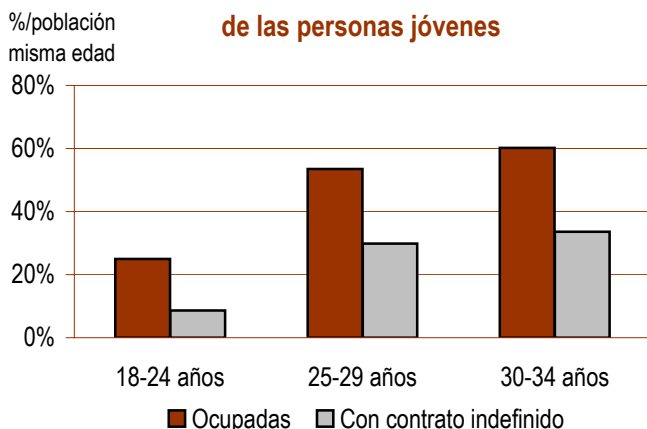
#### 6.1. Población joven y hogares jóvenes



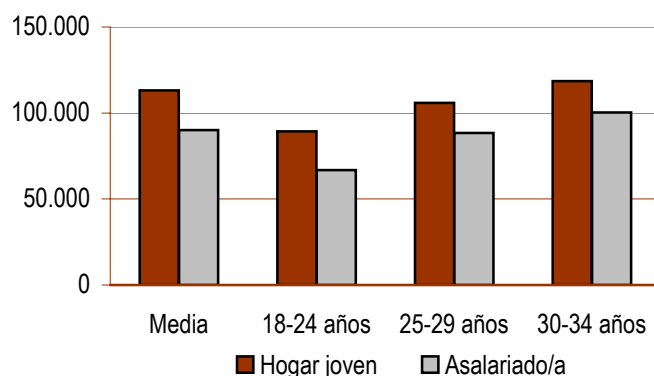
#### 6.2. Coste de acceso a la vivienda en propiedad para un/a asalariado/a



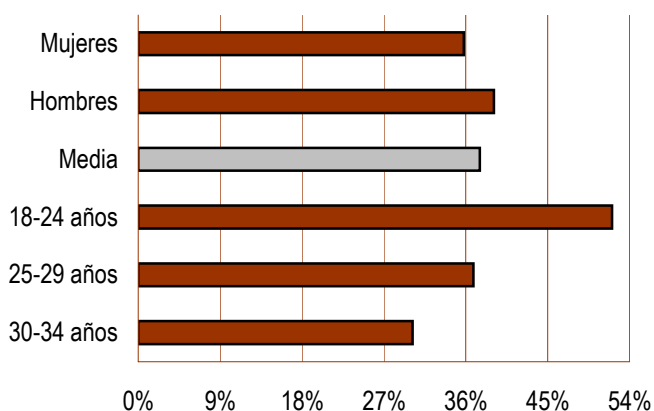
#### 6.3. Condiciones laborales de las personas jóvenes



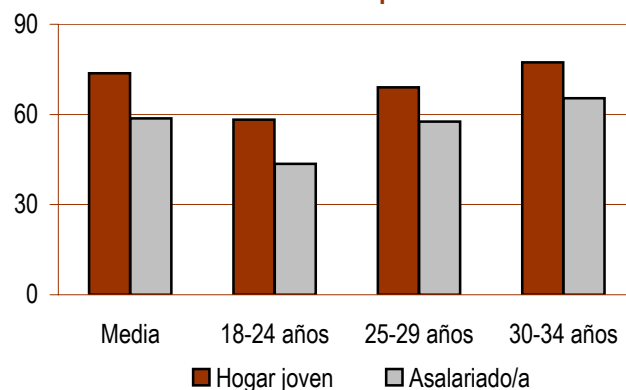
#### 6.4. Precio máximo tolerable de compra Euros



#### 6.5. Tasa de paro



#### 6.6. Superficie máxima tolerable de compra



## Canarias (2/8)

Primer trimestre de 2011

### Población joven

	Total	18-24 años	25-29 años	30-34 años	Hombres	Mujeres
<b>Población joven</b>						
Número de personas	512.458	170.039	155.707	186.712	259.921	252.537
%/total población	24,5%	8,1%	7,4%	8,9%	12,4%	12,1%
Variación interanual	-3,74%	-4,84%	-4,31%	-2,23%	-3,79%	-3,69%

### Hogares jóvenes

	Total	18-24 años	25-29 años	30-34 años	Hombres	Mujeres
<b>Hogares jóvenes</b>						
Número de hogares	122.283	9.072	36.170	77.041	54.720	67.563
%/total hogares	16,0%	1,2%	4,7%	10,1%	7,2%	8,8%
Tasa de principalidad <sup>(1)</sup>	23,9%	5,3%	23,2%	41,3%	21,1%	26,8%
Personas por hogar	2,40	2,35	2,37	2,43	2,26	2,52
Variación interanual número hogares	-1,63%	-24,06%	-4,71%	3,54%	-12,17%	8,96%

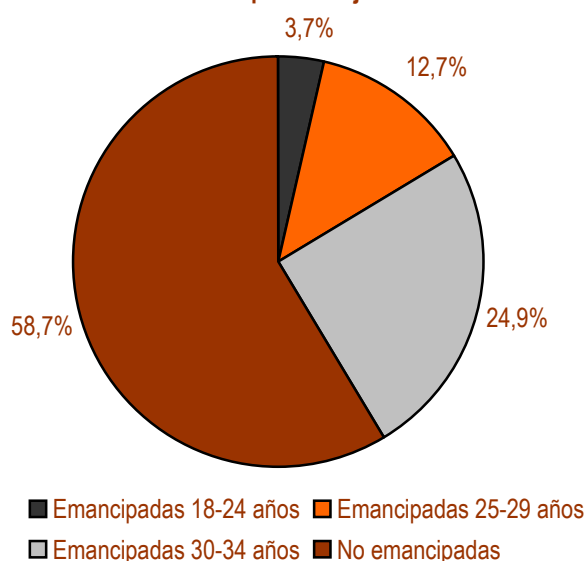
### Población joven emancipada

	Total	18-24 años	25-29 años	30-34 años	Hombres	Mujeres
<b>Población joven emancipada</b>						
Número de personas	211.472	18.760	65.315	127.397	92.664	118.808
%/total población joven	41,3%	3,7%	12,7%	24,9%	18,1%	23,2%
Tasa de emancipación <sup>(2)</sup>	41,3%	11,0%	41,9%	68,2%	35,7%	47,0%
Variación interanual población emancipada	-4,85%	-14,59%	-8,36%	-1,24%	-1,44%	-7,34%

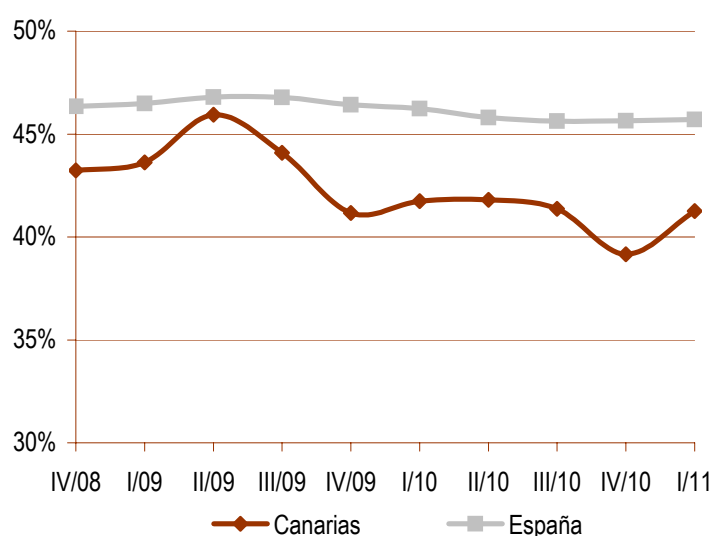
### Población joven inmigrante

Con menos de 5 años de residencia	41.323
%/total jóvenes	8,1%
Variación interanual	9,71%

**6.7. Personas jóvenes emancipadas**  
%/total personas jóvenes



**6.8. Personas jóvenes emancipadas**  
Tasa de emancipación



### Notas

(1) **Tasa de principalidad:** porcentaje de personas que constan como persona de referencia de un hogar respecto del total de personas de su misma edad.

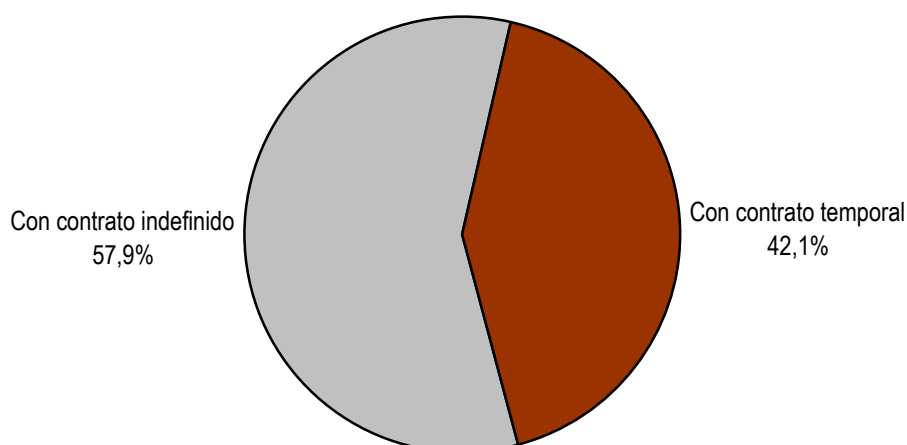
(2) **Tasa de emancipación:** porcentaje de personas que viven fuera del hogar de origen respecto del total de personas de su misma edad.

**Canarias (3/8)**

Primer trimestre de 2011

**Población joven y trabajo**

	Total	18-24 años	25-29 años	30-34 años	Hombres	Mujeres
<b>Condiciones laborales de la población joven</b>						
<b>Población activa</b>	381.473	88.610	131.879	160.984	202.133	179.340
%/total población joven	74,4%	17,3%	25,7%	31,4%	39,4%	35,0%
Tasa de actividad <sup>(3)</sup>	74,4%	52,1%	84,7%	86,2%	77,8%	71,0%
Variación interanual	-4,79%	-10,58%	-2,73%	-3,01%	-5,16%	-4,37%
<b>Población ocupada</b>	238.281	42.491	83.318	112.472	123.127	115.154
%/total población joven	46,5%	8,3%	16,3%	21,9%	24,0%	22,5%
Tasa de empleo <sup>(4)</sup>	46,5%	25,0%	53,5%	60,2%	47,4%	45,6%
Variación interanual	-10,01%	-11,38%	-12,35%	-7,64%	-9,57%	-10,46%
<b>Población asalariada</b>	214.109	37.862	77.428	98.819	107.374	106.735
%/total población joven	41,8%	7,4%	15,1%	19,3%	21,0%	20,8%
%/total población de su misma edad	41,8%	22,3%	49,7%	52,9%	41,3%	42,3%
Variación interanual	-10,23%	-13,60%	-11,17%	-8,10%	-11,70%	-8,70%
<b>Con contrato indefinido</b>	123.975	14.664	46.530	62.781	63.519	60.456
%/total población joven	24,2%	2,9%	9,1%	12,3%	12,4%	11,8%
%/total asalariados/as misma edad	57,9%	38,7%	60,1%	63,5%	59,2%	56,6%
%/total población de su misma edad	24,2%	8,6%	29,9%	33,6%	24,4%	23,9%
Variación interanual	-10,38%	-8,64%	-7,05%	-13,08%	-12,23%	-8,35%
<b>Con contrato temporal</b>	90.134	23.198	30.898	36.038	43.855	46.279
%/total población joven	17,6%	4,5%	6,0%	7,0%	8,6%	9,0%
%/total asalariados/as misma edad	42,1%	61,3%	39,9%	36,5%	40,8%	43,4%
%/total población de su misma edad	17,6%	13,6%	19,8%	19,3%	16,9%	18,3%
Variación interanual	-10,03%	-16,47%	-16,74%	2,10%	-10,93%	-9,16%
<b>Con contrato temporal de menos de un año</b>	68.857	17.386	23.114	28.357	32.522	36.335
%/total asalariados/as misma edad	32,2%	45,9%	29,9%	28,7%	30,3%	34,0%
%/total población de su misma edad	13,4%	10,2%	14,8%	15,2%	12,5%	14,4%
Variación interanual	-7,82%	-19,32%	-13,55%	7,35%	-2,73%	-11,95%

**6.9. Población joven asalariada según el tipo de contrato**

**Notas**

(3) **Tasa de actividad:** porcentaje de población activa sobre el total de población de su misma edad.

(4) **Tasa de empleo:** porcentaje de población ocupada sobre el total de población de su misma edad.

**Canarias (4/8)**

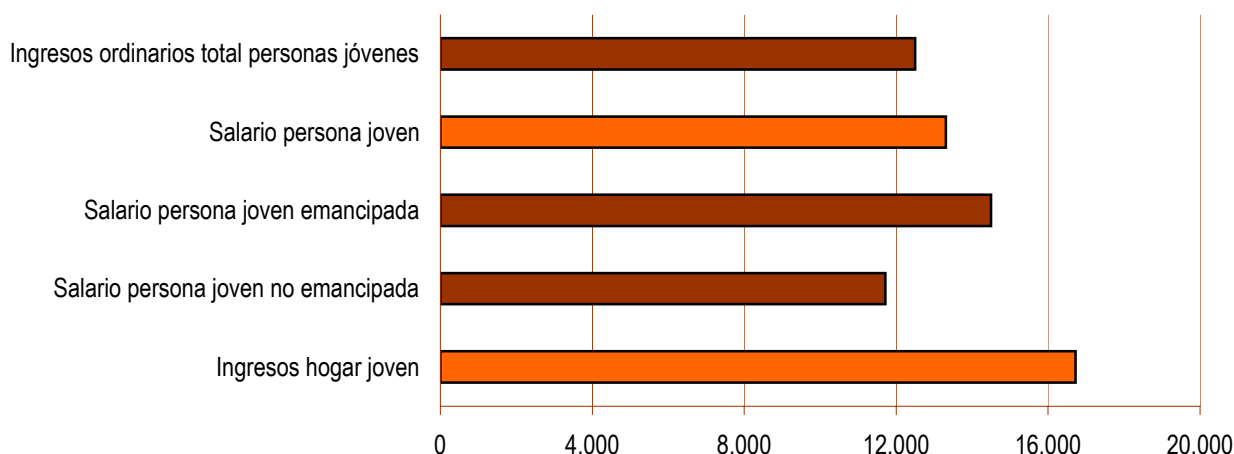
Primer trimestre de 2011

**Población joven y trabajo**

	Total	18-24 años	25-29 años	30-34 años	Hombres	Mujeres
<b>Condiciones laborales de la población joven</b>						
<b>Población joven en paro</b>	143.192	46.120	48.561	48.511	79.006	64.186
Tasa de paro <sup>(5)</sup>	37,5%	52,0%	36,8%	30,1%	39,1%	35,8%
Variación interanual	5,38%	-9,83%	19,81%	9,74%	2,66%	8,94%
<b>Población joven inactiva</b>	130.985	81.428	23.828	25.729	57.787	73.198
%/total población de su misma edad	25,6%	47,9%	15,3%	13,8%	22,2%	29,0%
Variación interanual	-0,56%	2,30%	-12,18%	2,97%	1,31%	-1,99%
<b>Población estudiante</b>	85.693	67.996	10.443	7.254	44.032	41.661
%/total población de su misma edad	16,7%	40,0%	6,7%	3,9%	16,9%	16,5%
Variación interanual	2,23%	5,84%	-23,54%	22,53%	11,12%	-5,74%
<b>Capacidad adquisitiva (euros netos anuales)</b>						
<b>Población joven sin ingresos ordinarios</b>	105.174					
%/total población de su misma edad	20,5%					
<b>Población joven sin salario</b>	274.177	127.548	72.389	74.240	136.793	137.384
%/total población de su misma edad	53,5%	75,0%	46,5%	39,8%	52,6%	54,4%
Variación interanual	2,46%	-2,45%	6,98%	7,30%	2,09%	2,83%
<b>Hogares sin personas ocupadas</b>	22.088	3.553 *	5.412	13.123	11.827	10.261
%/total hogares de su misma edad	18,1%	39,2% *	15,0%	17,0%	21,6%	15,2%
%/total hogares sin personas ocupadas	9,1%	1,5% *	2,2%	5,4%	4,9%	4,2%
Variación interanual	-8,84%	-19,74% *	-14,38%	-2,66%	-6,84%	-11,04%
<b>Ingresos ordinarios persona joven</b>	12.495,63	5.642,21	13.849,42	17.155,09	14.143,93	10.744,18
<b>Salario persona joven</b>	13.304,25	9.868,90	13.076,94	14.841,47	14.393,19	12.152,86
Variación interanual	-0,57%					
<b>Persona joven emancipada</b>	14.495,64	9.626,06	12.455,17	14.786,43	15.323,28	11.955,67
<b>Persona joven no emancipada</b>	11.715,55	9.457,55	11.355,34	11.977,27	11.620,68	9.403,96
<b>Ingresos hogar joven</b>	16.718,30	13.209,38	15.649,80	17.530,04	16.231,16	17.458,85
Variación interanual	-3,72%					

**6.10. Capacidad adquisitiva de las personas jóvenes**

Euros netos anuales


**Notas**

(5) **Tasa de paro:** porcentaje de población en paro sobre el total de población activa de su misma edad.

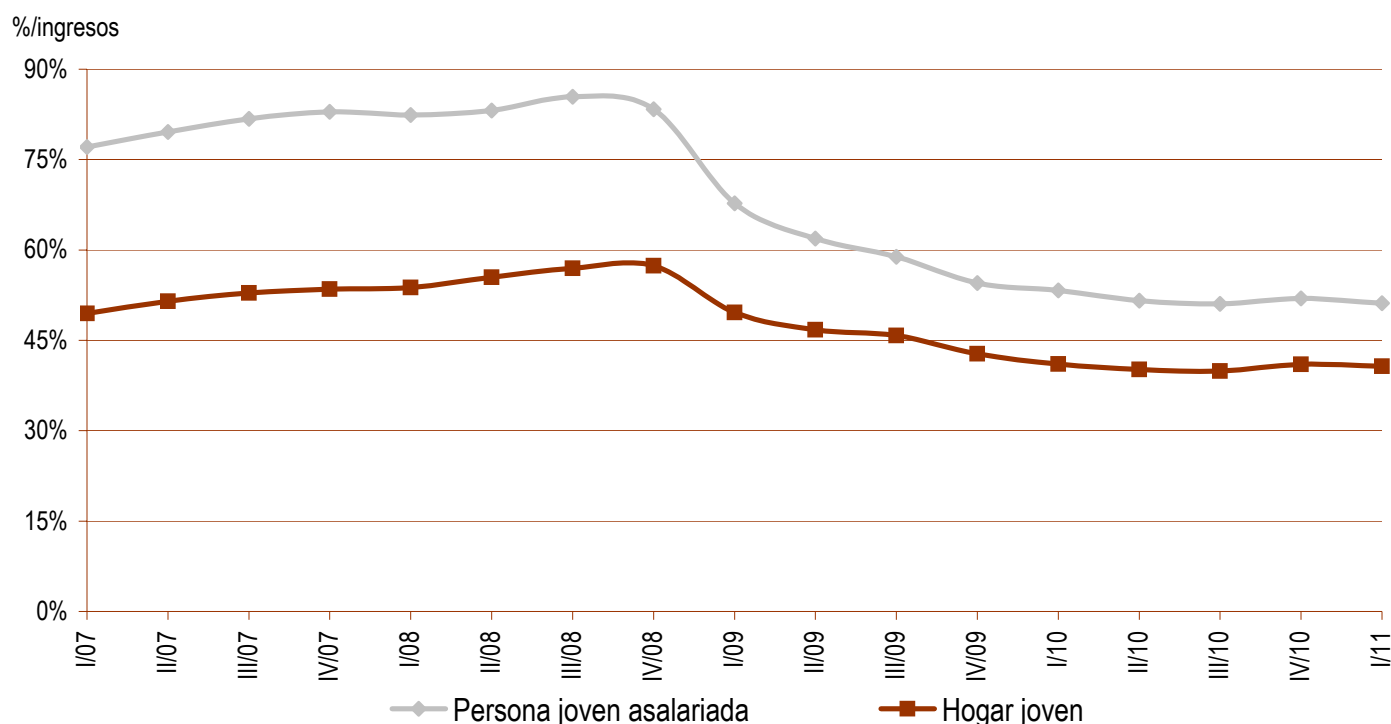
\* Esta cifra no se publica o debe tomarse con precaución, porque puede estar afectada por grandes errores de muestreo.

**Canarias (5/8)**

Primer trimestre de 2011

**Población joven y vivienda**

	Total	18-24 años	25-29 años	30-34 años	Hombres	Mujeres
<b>Acceso a la vivienda en propiedad</b>						
Precio medio vivienda libre (euros)	153.410,00					
Variación interanual	-3,55%					
Precio vivienda libre nueva (euros)	168.260,00					
Variación interanual	2,39%					
Precio vivienda libre segunda mano (euros)	147.760,00					
Variación interanual	-5,28%					
Precio medio vivienda protegida (euros)	111.450,00					
Precio máximo tolerable (Hogar joven)	113.088,31	89.352,77	105.860,64	118.579,22	109.793,14	118.097,68
Variación interanual	-2,64%					
Precio máximo tolerable (Asalariado/a)	89.994,52	66.756,63	88.456,92	100.392,82	97.360,51	82.206,10
Variación interanual	0,55%					
Coste acceso propiedad (Hogar joven)*	40,7%	51,5%	43,5%	38,8%	41,9%	39,0%
Variación interanual	-0,93%					
Coste acceso propiedad (Asalariado/a)*	51,1%	68,9%	52,0%	45,8%	47,3%	56,0%
Variación interanual	-4,08%					
Coste acceso propiedad (Ingresos ordinarios)*	54,4%	120,6%	49,1%	39,7%	48,1%	63,3%
Variación interanual	-7,07%					
Importe entrada inicial para la compra	46.023,00					
Nº veces ingresos anuales hogar joven	2,8	3,5	2,9	2,6	2,8	2,6
Variación interanual	0,18%					
Nº veces salario anual persona joven	3,5	4,7	3,5	3,1	3,2	3,8
Variación interanual	-3,00%					

**6.11. Evolución del coste de acceso al mercado de la vivienda en propiedad para un hogar joven y una persona joven asalariada\***


\* Coste de acceso a una vivienda en régimen de propiedad con el precio medio de mercado (consultar la nota metodológica).

Canarias (6/8)

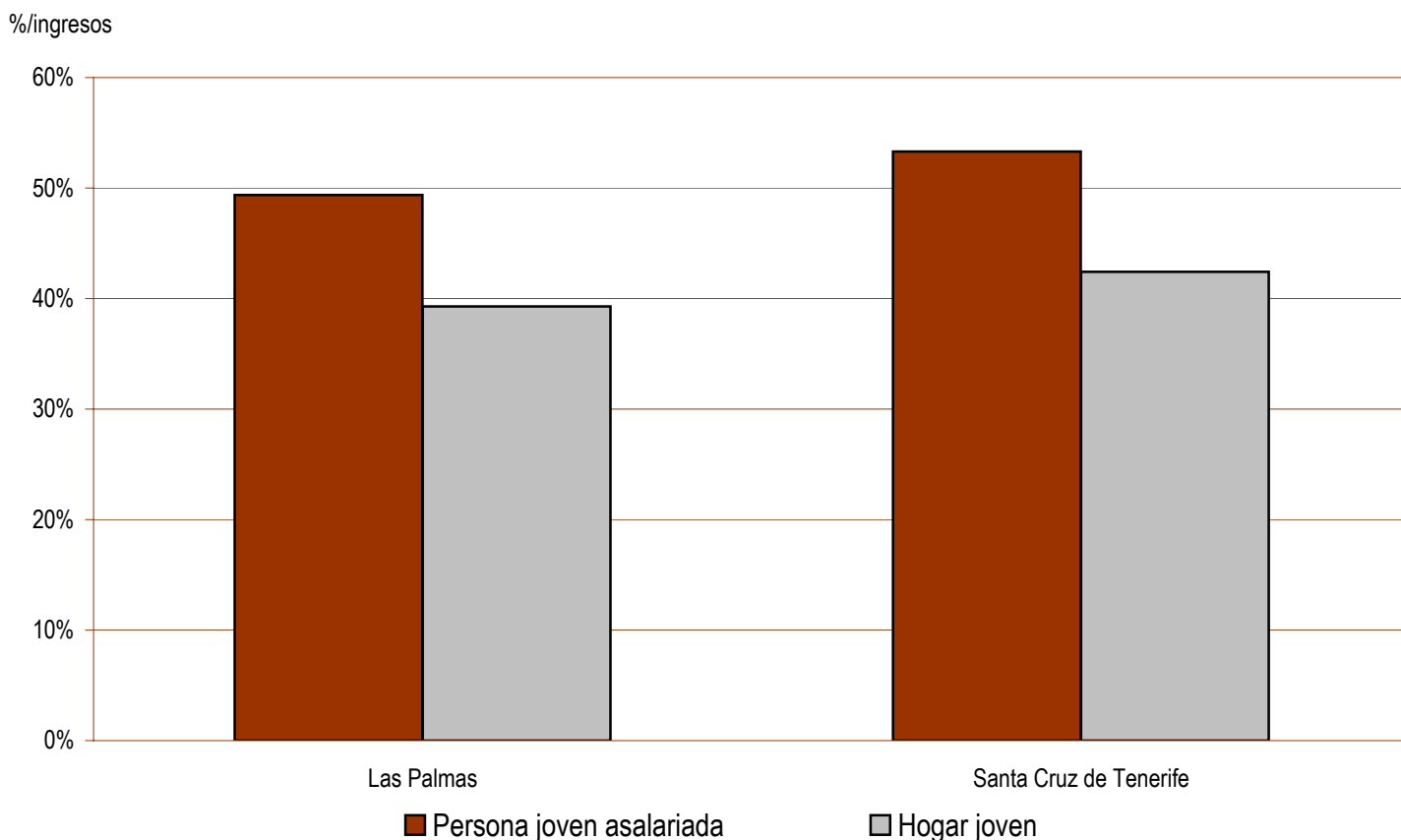
Primer trimestre de 2011

Población joven y vivienda

Coste de acceso al mercado de vivienda según provincias

	Las Palmas	Santa Cruz de Tenerife
<b>Acceso a la vivienda en propiedad</b>		
Precio medio vivienda libre (euros)	154.230,00	152.840,00
Variación interanual precio medio vivienda libre	-4,83%	-1,27%
Coste de acceso propiedad (Hogar joven)*	39,3%	42,4%
Variación interanual	-2,24%	1,41%
Coste de acceso propiedad (Asalariado/a)*	49,4%	53,3%
Variación interanual	-5,34%	-1,81%

**6.12. Coste de acceso al mercado de la vivienda en propiedad para un hogar joven y una persona joven asalariada según provincias\***



\* Coste de acceso a una vivienda en régimen de propiedad con el precio medio de mercado (consultar la nota metodológica).

**Canarias (7/8)**

Primer trimestre de 2011

**Población joven y vivienda**

	Total	18-24 años	25-29 años	30-34 años	Hombres	Mujeres
<b>Acceso a la vivienda en alquiler</b>						
Renta media vivienda libre (euros/mes)*	-					
Variación interanual	-					
Coste de acceso alquiler (Hogar joven)**	-	-	-	-	-	-
Variación interanual	-					
Coste de acceso alquiler (Asalariado/a)**	-	-	-	-	-	-
Variación interanual	-					
Coste de acceso alquiler (Ingresos ordinarios)**	-	-	-	-	-	-
Variación interanual	-					
Renta máxima tolerable (Hogar joven)	417,96	330,23	391,25	438,25	405,78	436,47
Variación interanual	-3,72%					
Renta máxima tolerable (Asalariado/a)	332,61	246,72	326,92	371,04	359,83	303,82
Variación interanual	-0,57%					

	Total	18-24 años	25-29 años	30-34 años	Hombres	Mujeres
<b>Superficie máxima tolerable de compra<sup>(6)</sup></b>						
Hogar joven	73,7	58,2	69,0	77,3	71,6	77,0
Variación interanual	0,94%					
Persona joven asalariada	58,7	43,5	57,7	65,4	63,5	53,6
Variación interanual	4,25%					

	Total	18-24 años	25-29 años	30-34 años	Hombres	Mujeres
<b>Superficie máxima tolerable de alquiler<sup>(7)</sup></b>						
Hogar joven***	-	-	-	-	-	-
Variación interanual	-					
Persona joven asalariada***	-	-	-	-	-	-
Variación interanual	-					

**Notas**

**(6) Superficie máxima tolerable de compra:** metros cuadrados construidos de una vivienda libre en propiedad cuya compra no supusiera más del 30% del salario medio de una persona joven o más del 30% de los ingresos medios de un hogar joven.

**(7) Superficie máxima tolerable de alquiler:** metros cuadrados construidos de una vivienda libre en alquiler cuya renta mensual no supusiera más del 30% del salario medio de una persona joven o más del 30% de los ingresos medios de un hogar joven.

\* No se publica el dato de la renta media de alquiler debido a la escasa representatividad de la muestra analizada (consultar la nota metodológica).

\*\* Coste de acceso a una vivienda en régimen de alquiler con la renta media de mercado (consultar la nota metodológica).

\*\*\* No se publica el dato de la superficie máxima tolerable debido a la ausencia de datos de alquiler significativos (consultar la nota metodológica).

## Canarias (8/8)

Primer trimestre de 2011

### Población joven y vivienda

	Total	18-24 años	25-29 años	30-34 años	Hombres	Mujeres
<b>Ingresos mínimos para adquirir una vivienda libre<sup>(8)</sup></b>						
Ingresos mínimos (euros anuales)	22.679,21					
Ingresos mínimos (euros mensuales)	1.889,93					
Variación interanual	-4,62%					
Diferencia con ingresos medios hogar joven	35,66%	71,69%	44,92%	29,37%	39,73%	29,90%
Diferencia con salario medio persona joven	70,47%	129,80%	73,43%	52,81%	57,57%	86,62%

Provincia	Ingresos mínimos		Variación interanual	Diferencia con ingresos	
	Anuales	Mensuales		Hogar joven	Salario
<b>Canarias</b>	<b>22.679,21</b>	<b>1.889,93</b>	<b>-4,62%</b>	<b>35,66%</b>	<b>70,47%</b>
Las Palmas	22.800,44	1.900,04	-5,88%	30,95%	64,55%
Santa Cruz de Tenerife	22.594,95	1.882,91	-2,37%	41,41%	77,70%

### Política de vivienda

#### Ayudas específicas para personas jóvenes

Bolsas de Vivienda Joven y Vacía en Adeje, Arico, Arona, Arrecife, Breña Baja, Granadilla de Abona, Ingenio, Los Llanos de Aridane, La Orotava, Las Palmas, Puerto del Rosario, San Cristóbal de la Laguna, San Miguel de Abona, San Sebastián de la Gomera, Santa Cruz de Tenerife, Santa Lucía de Tirajana, Santa María de Guía, Tegueste, Telde, Tijarafe y Valverde.

#### Ayudas específicas de la Comunidad para personas jóvenes:

1) Programa de Hipoteca Joven. 2) Subvención para la adquisición de viviendas usadas para uso propio, por un importe máximo de 6.400,00 €. 3) Subvención para la adquisición de viviendas nuevas calificadas como Viviendas Protegidas, por un importe máximo de 12.800,00 €. 4) Subvención para la adquisición o autoconstrucción de viviendas libres financiadas mediante la Hipoteca Joven, por un importe máximo de 12.000,00 €. 5) Subvención para la autoconstrucción de viviendas para uso propio, por un importe máximo de 6.400,00 €. 6) Subvención, por un importe máximo de 6.000,00 €, para la rehabilitación de viviendas que se arrienden a través de los programas Bolsa de Vivienda Joven y Bolsa de Vivienda Vacía. 7) Subvención, adicional a la del Estado, para el pago de la renta de alquiler de viviendas no sometidas a ningún régimen de protección que sean gestionadas por las Bolsas de Vivienda del Plan de Vivienda de Canarias. 8) Subvención, por un importe máximo de 3.000,00 €, para los propietarios de viviendas libres usadas y desocupadas que las ofrezcan en arrendamiento por un período mínimo de cinco años a través de la Bolsa de Vivienda Joven. 9) Programa de alquiler con opción a compra para las personas jóvenes que alquilen viviendas mediante la Bolsa de Vivienda Joven.

#### Más información en:

<http://www.ayudasviviendajoven.es>

<http://www.gobiernodecanarias.org/es/temas/vivienda/>

<http://www.juventudcanaria.com/es/areas/vivienda/>

<http://www.visocan.es>

#### Renta Básica de Emancipación (RBE). Pagos ordenados hasta el 30 de junio de 2011\*

Provincia	Hombres	Mujeres	Total	Variación semestral
Las Palmas	2.552	3.486	6.038	12,84%
Santa Cruz de Tenerife	1.959	2.736	4.695	10,03%
<b>Total Comunidad</b>	<b>4.511</b>	<b>6.222</b>	<b>10.733</b>	<b>11,59%</b>

\* Información facilitada por el Ministerio de Fomento.

### Notas

(8) **Ingresos mínimos para adquirir una vivienda libre:** euros netos que debería ingresar una persona o un hogar para dedicar el 30% de su renta al pago de una hipoteca media para la adquisición de una vivienda libre (consultar la nota metodológica).