

Castilla y León (1/10)

Segundo trimestre de 2011

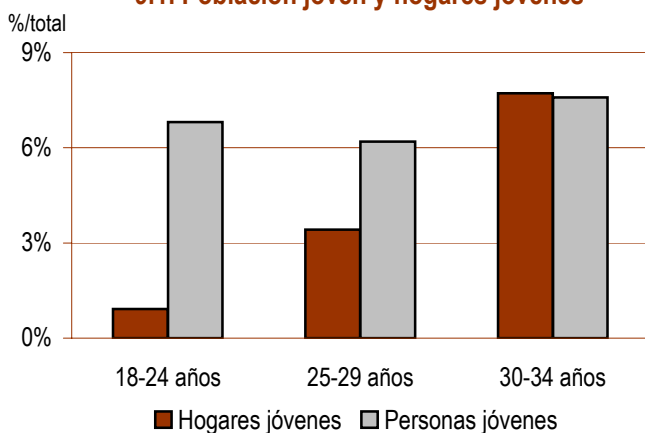
Desde el punto de vista estrictamente financiero, las condiciones para acceder al mercado de la vivienda en propiedad con el nivel de renta de un hogar joven en Castilla y León, pese al relativo empeoramiento registrado en el segundo trimestre de 2011, son favorables, ya que desde el tercer trimestre de 2009 la compra de una vivienda libre exigiría destinar menos del 30% de los ingresos netos (Gráfico 9.11).

Sin embargo, durante todo este período no se observa que la independencia residencial de los y las jóvenes en la comunidad haya aumentado sino que, por el contrario, incluso ha descendido ligeramente (Gráfico 9.8). Esta paradoja se explica por la creciente fragilidad y dependencia económica de la población joven en Castilla y León: en tan sólo un año, el volumen de hogares jóvenes sin personas ocupadas ha aumentado un 37,07%, y casi una cuarta parte de los y las jóvenes, el 23,4%, no percibe ningún tipo de ingreso. De esta manera, únicamente la minoría que posee una solvencia económica estable y muy superior a la del conjunto de personas jóvenes puede beneficiarse de los comparativamente reducidos precios de venta de las viviendas libres.

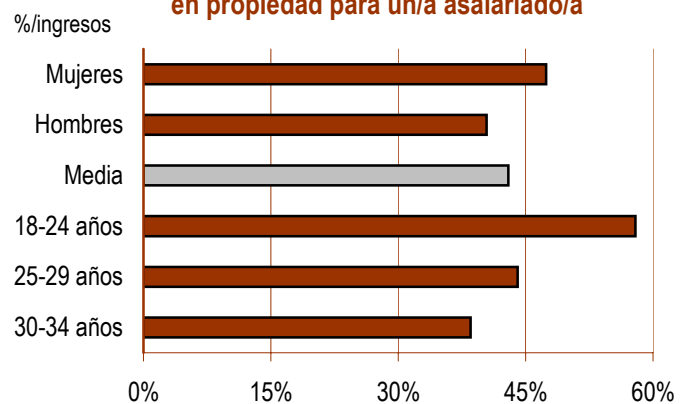
Población joven

Vivienda

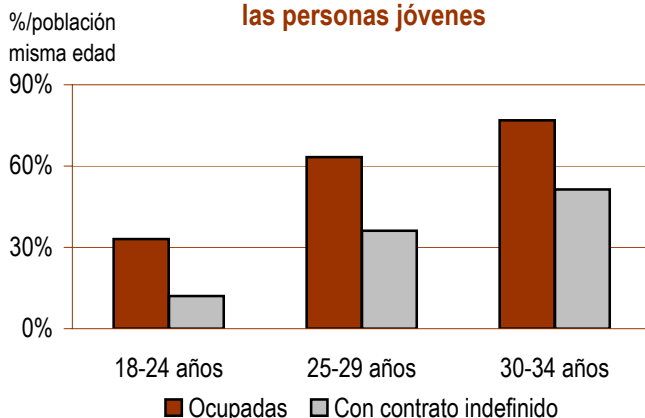
9.1. Población joven y hogares jóvenes



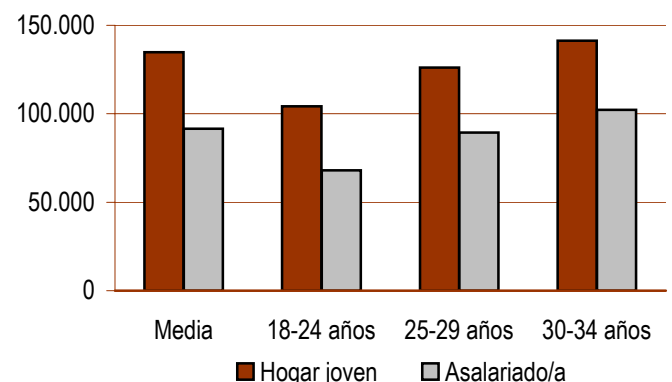
9.2. Coste de acceso a la vivienda en propiedad para un/a asalariado/a



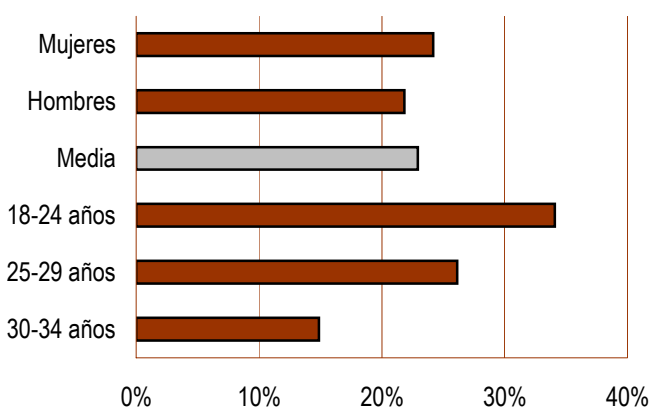
9.3. Condiciones laborales de las personas jóvenes



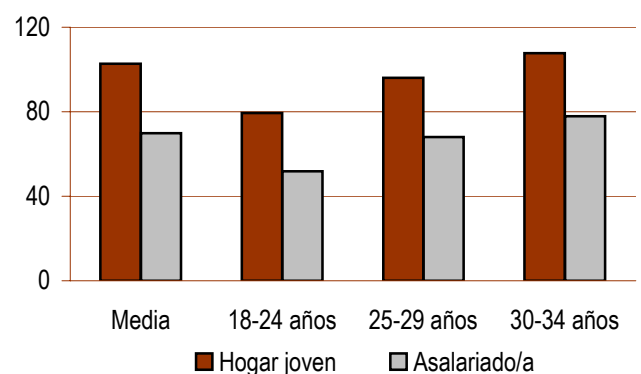
9.4. Precio máximo tolerable de compra Euros



9.5. Tasa de paro



9.6. Superficie máxima tolerable de compra



Castilla y León (2/10)

Segundo trimestre de 2011

Población joven

	Total	18-24 años	25-29 años	30-34 años	Hombres	Mujeres
Población joven						
Número de personas	506.070	167.452	152.181	186.437	260.504	245.566
%/total población	20,6%	6,8%	6,2%	7,6%	10,6%	10,0%
Variación interanual	-3,63%	-2,71%	-5,42%	-2,94%	-3,14%	-4,14%

Hogares jóvenes

	Total	18-24 años	25-29 años	30-34 años	Hombres	Mujeres
Hogares jóvenes						
Número de hogares	120.415	9.150	34.153	77.112	58.756	61.659
%/total hogares	12,0%	0,9%	3,4%	7,7%	5,9%	6,2%
Tasa de principalidad ⁽¹⁾	23,8%	5,5%	22,4%	41,4%	22,6%	25,1%
Personas por hogar	2,25	2,20	1,95	2,39	2,22	2,28
Variación interanual número hogares	-2,26%	33,54%	-9,99%	-1,65%	-5,21%	0,73%

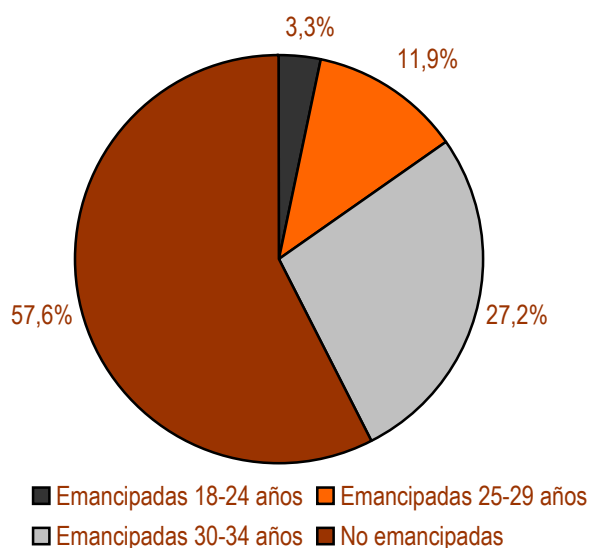
Población joven emancipada

	Total	18-24 años	25-29 años	30-34 años	Hombres	Mujeres
Población joven emancipada						
Número de personas	214.541	16.728	60.292	137.521	94.540	120.001
%/total población joven	42,4%	3,3%	11,9%	27,2%	18,7%	23,7%
Tasa de emancipación ⁽²⁾	42,4%	10,0%	39,6%	73,8%	36,3%	48,9%
Variación interanual población emancipada	-5,24%	13,70%	-13,68%	-3,05%	-7,32%	-3,54%

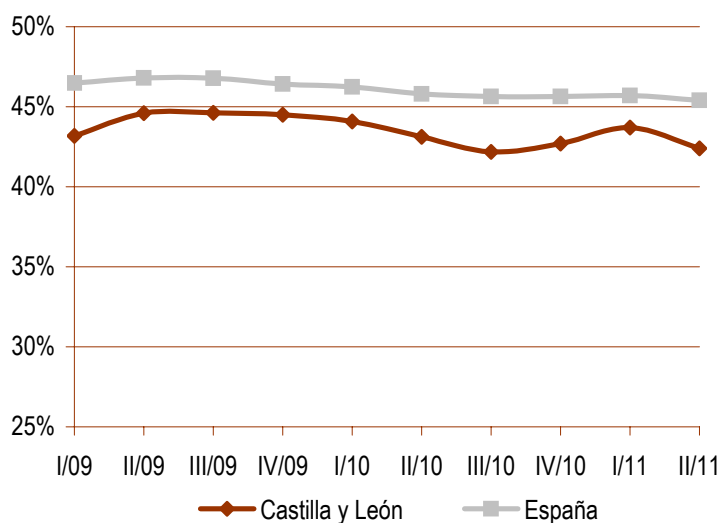
Población joven inmigrante

Con menos de 5 años de residencia	24.902
%/total población joven	4,9%
Variación interanual	-38,24%

9.7. Personas jóvenes emancipadas
%/total personas jóvenes



9.8. Personas jóvenes emancipadas
Tasa de emancipación



Notas

(1) **Tasa de principalidad:** porcentaje de personas que constan como persona de referencia de un hogar respecto del total de personas de su misma edad.

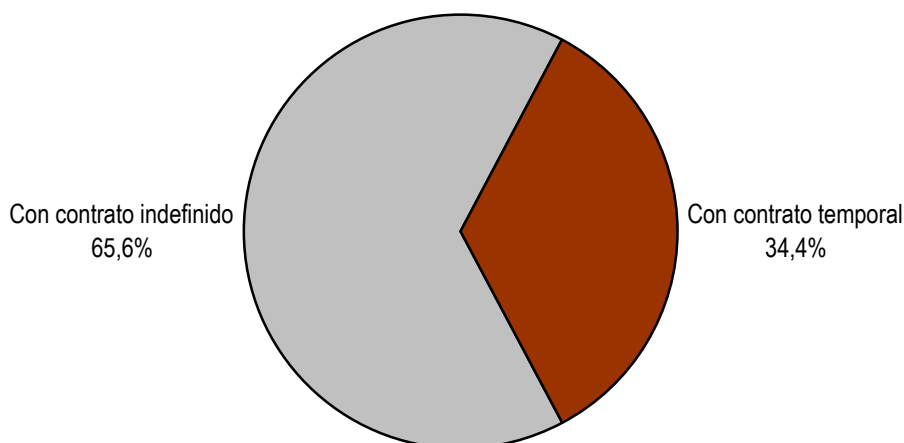
(2) **Tasa de emancipación:** porcentaje de personas que viven fuera del hogar de origen respecto del total de personas de su misma edad.

Castilla y León (3/10)

Segundo trimestre de 2011

Población joven y trabajo

	Total	18-24 años	25-29 años	30-34 años	Hombres	Mujeres
Condiciones laborales de la población joven						
Población activa	382.800	83.924	130.460	168.416	205.834	176.966
%/total población joven	75,6%	16,6%	25,8%	33,3%	40,7%	35,0%
Tasa de actividad ⁽³⁾	75,6%	50,1%	85,7%	90,3%	79,0%	72,1%
Variación interanual	-4,35%	-4,65%	-6,36%	-2,58%	-4,90%	-3,71%
Población ocupada	295.045	55.319	96.350	143.376	160.870	134.175
%/total población joven	58,3%	10,9%	19,0%	28,3%	31,8%	26,5%
Tasa de empleo ⁽⁴⁾	58,3%	33,0%	63,3%	76,9%	61,8%	54,6%
Variación interanual	-4,37%	-1,49%	-7,96%	-2,91%	-7,21%	-0,73%
Población asalariada	260.534	49.451	87.864	123.219	137.789	122.745
%/total población joven	51,5%	9,8%	17,4%	24,3%	27,2%	24,3%
%/total población de su misma edad	51,5%	29,5%	57,7%	66,1%	52,9%	50,0%
Variación interanual	-5,49%	-3,79%	-8,40%	-4,00%	-8,76%	-1,53%
Con contrato indefinido	170.912	20.144	54.951	95.817	94.098	76.814
%/total población joven	33,8%	4,0%	10,9%	18,9%	18,6%	15,2%
%/total asalariados/as misma edad	65,6%	40,7%	62,5%	77,8%	68,3%	62,6%
%/total población de su misma edad	33,8%	12,0%	36,1%	51,4%	36,1%	31,3%
Variación interanual	-4,90%	-13,45%	-6,21%	-2,08%	-5,17%	-4,57%
Con contrato temporal	89.622	29.307	32.913	27.402	43.691	45.931
%/total población joven	17,7%	5,8%	6,5%	5,4%	8,6%	9,1%
%/total asalariados/as misma edad	34,4%	59,3%	37,5%	22,2%	31,7%	37,4%
%/total población de su misma edad	17,7%	17,5%	21,6%	14,7%	16,8%	18,7%
Variación interanual	-6,60%	4,20%	-11,83%	-10,15%	-15,65%	4,02%
Con contrato temporal de menos de un año	52.052	19.762	19.905	12.385	24.690	27.362
%/total asalariados/as misma edad	20,0%	40,0%	22,7%	10,1%	17,9%	22,3%
%/total población de su misma edad	10,3%	11,8%	13,1%	6,6%	9,5%	11,1%
Variación interanual	-7,93%	2,67%	-0,70%	-28,18%	-14,45%	-1,14%

9.9. Población joven asalariada según el tipo de contrato

Notas
(3) Tasa de actividad: porcentaje de población activa sobre el total de población de su misma edad.

(4) Tasa de empleo: porcentaje de población ocupada sobre el total de población de su misma edad.

Castilla y León (4/10)

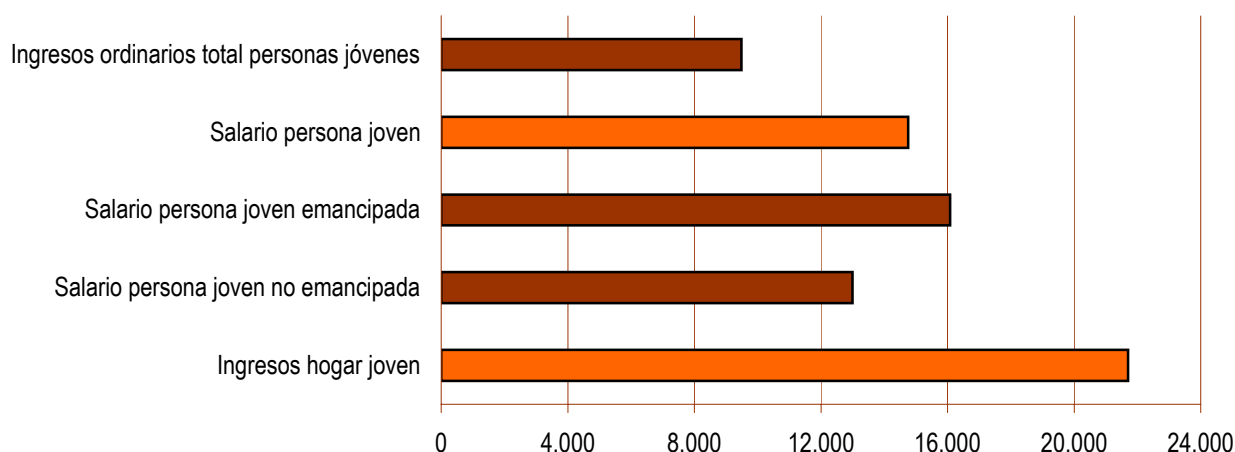
Segundo trimestre de 2011

Población joven y trabajo

	Total	18-24 años	25-29 años	30-34 años	Hombres	Mujeres
Condiciones laborales de la población joven						
Población joven en paro	87.755	28.605	34.110	25.040	44.963	42.792
Tasa de paro ⁽⁵⁾	22,9%	34,1%	26,1%	14,9%	21,8%	24,2%
Variación interanual	-4,30%	-10,22%	-1,52%	-0,62%	4,38%	-11,99%
Población joven inactiva	123.270	83.528	21.721	18.021	54.671	68.599
%/total población de su misma edad	24,4%	49,9%	14,3%	9,7%	21,0%	27,9%
Variación interanual	-1,31%	-0,68%	0,64%	-6,22%	4,11%	-5,24%
Población estudiante	90.079	74.263	12.427	3.389 *	45.284	44.795
%/total población de su misma edad	17,8%	44,3%	8,2%	1,8% *	17,4%	18,2%
Variación interanual	-4,40%	-5,32%	6,83%	-18,57% *	2,30%	-10,34%
Capacidad adquisitiva (euros netos anuales)						
Población joven sin ingresos ordinarios	118.278					
%/total población de su misma edad	23,4%					
Población joven sin salario	211.025	112.133	55.831	43.061	99.634	111.391
%/total población de su misma edad	41,7%	67,0%	36,7%	23,1%	38,2%	45,4%
Variación interanual	-2,57%	-3,30%	-0,69%	-3,05%	4,23%	-7,95%
Hogares sin personas ocupadas	12.362	- *	4.360 *	5.911	5.558	6.804
%/total hogares de su misma edad	10,3%	- *	12,8% *	7,7%	9,5%	11,0%
%/total hogares sin personas ocupadas	3,4%	- *	1,2% *	1,6%	1,5%	1,8%
Variación interanual	37,07%	- *	35,24% *	13,17%	43,92%	31,94%
Ingresos ordinarios persona joven	9.490,85	4.285,44	10.519,09	13.029,86	10.742,79	8.160,56
Salario persona joven	14.755,32	10.945,28	14.385,33	16.460,21	15.692,90	13.368,79
Variación interanual	-0,57%					
Persona joven emancipada	16.076,65	10.675,96	13.813,64	16.399,17	16.994,56	13.259,66
Persona joven no emancipada	12.993,35	10.489,07	12.593,85	13.283,62	12.888,13	10.429,63
Ingresos hogar joven	21.702,18	16.789,05	20.315,16	22.755,91	21.069,82	22.663,51
Variación interanual	-2,25%					

9.10. Capacidad adquisitiva de las personas jóvenes

Euros netos anuales


Notas

(5) **Tasa de paro:** porcentaje de población en paro sobre el total de población activa de su misma edad.

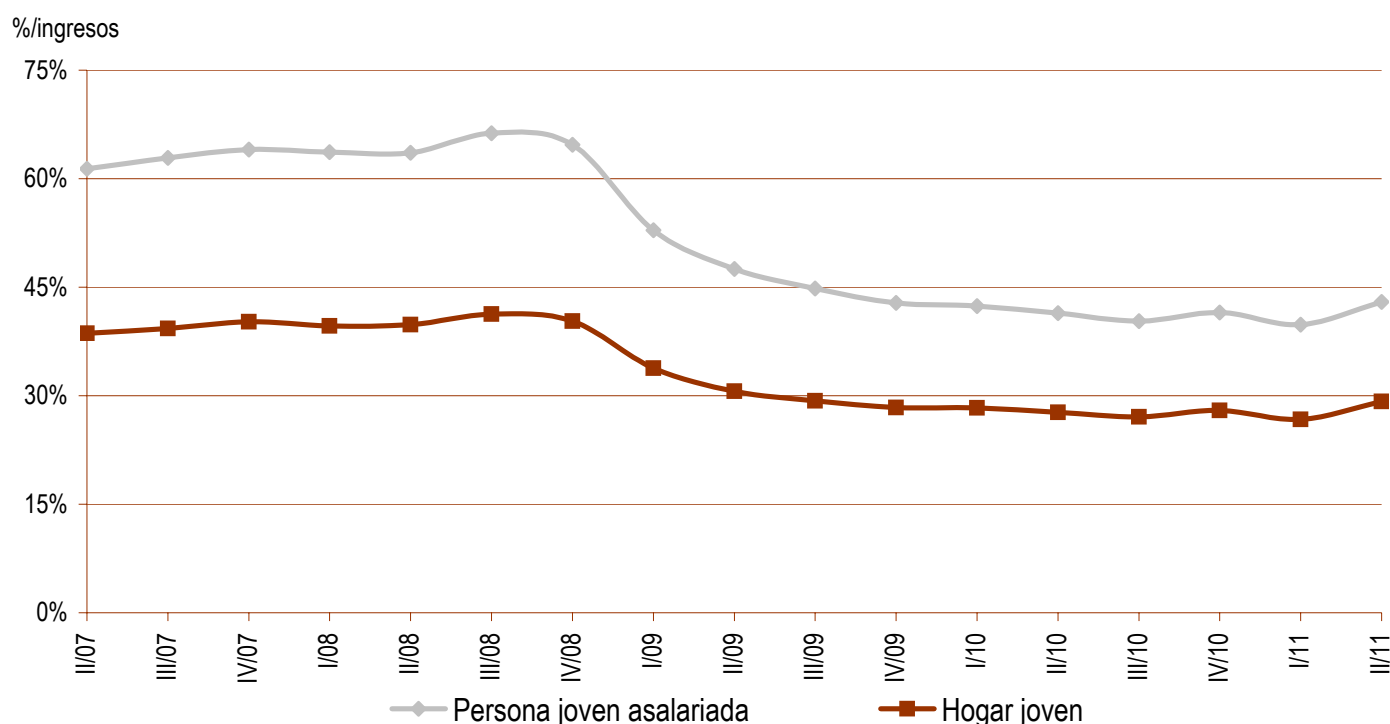
* Esta cifra no se publica o debe tomarse con precaución, porque puede estar afectada por grandes errores de muestreo.

Castilla y León (5/10)

Segundo trimestre de 2011

Población joven y vivienda

	Total	18-24 años	25-29 años	30-34 años	Hombres	Mujeres
Acceso a la vivienda en propiedad						
Precio medio vivienda libre (euros)	131.210,00					
Variación interanual	-5,76%					
Precio vivienda libre nueva (euros)	142.690,00					
Variación interanual	-6,22%					
Precio vivienda libre segunda mano (euros)	124.520,00					
Variación interanual	-5,21%					
Precio medio vivienda protegida (euros)	104.760,00					
Precio máximo tolerable (Hogar joven)	134.748,09	104.242,63	126.136,10	141.290,66	130.821,79	140.716,90
Variación interanual	-10,67%					
Precio máximo tolerable (Asalariado/a)	91.615,28	67.958,88	89.318,00	102.200,85	97.436,63	83.006,33
Variación interanual	-9,14%					
Coste acceso propiedad (Hogar joven)*	29,2%	37,8%	31,2%	27,9%	30,1%	28,0%
Variación interanual	5,50%					
Coste acceso propiedad (Asalariado/a)*	43,0%	57,9%	44,1%	38,5%	40,4%	47,4%
Variación interanual	3,72%					
Coste acceso propiedad (Ingresos ordinarios)*	66,8%	147,9%	60,3%	48,7%	59,0%	77,7%
Variación interanual	-0,03%					
Importe entrada inicial para la compra	39.363,00					
Nº veces ingresos anuales hogar joven	1,8	2,3	1,9	1,7	1,9	1,7
Variación interanual	-3,59%					
Nº veces salario anual persona joven	2,7	3,6	2,7	2,4	2,5	2,9
Variación interanual	-5,22%					

9.11. Evolución del coste de acceso al mercado de la vivienda en propiedad para un hogar joven y una persona joven asalariada*


* Coste de acceso a una vivienda en régimen de propiedad con el precio medio de mercado (consultar la nota metodológica).

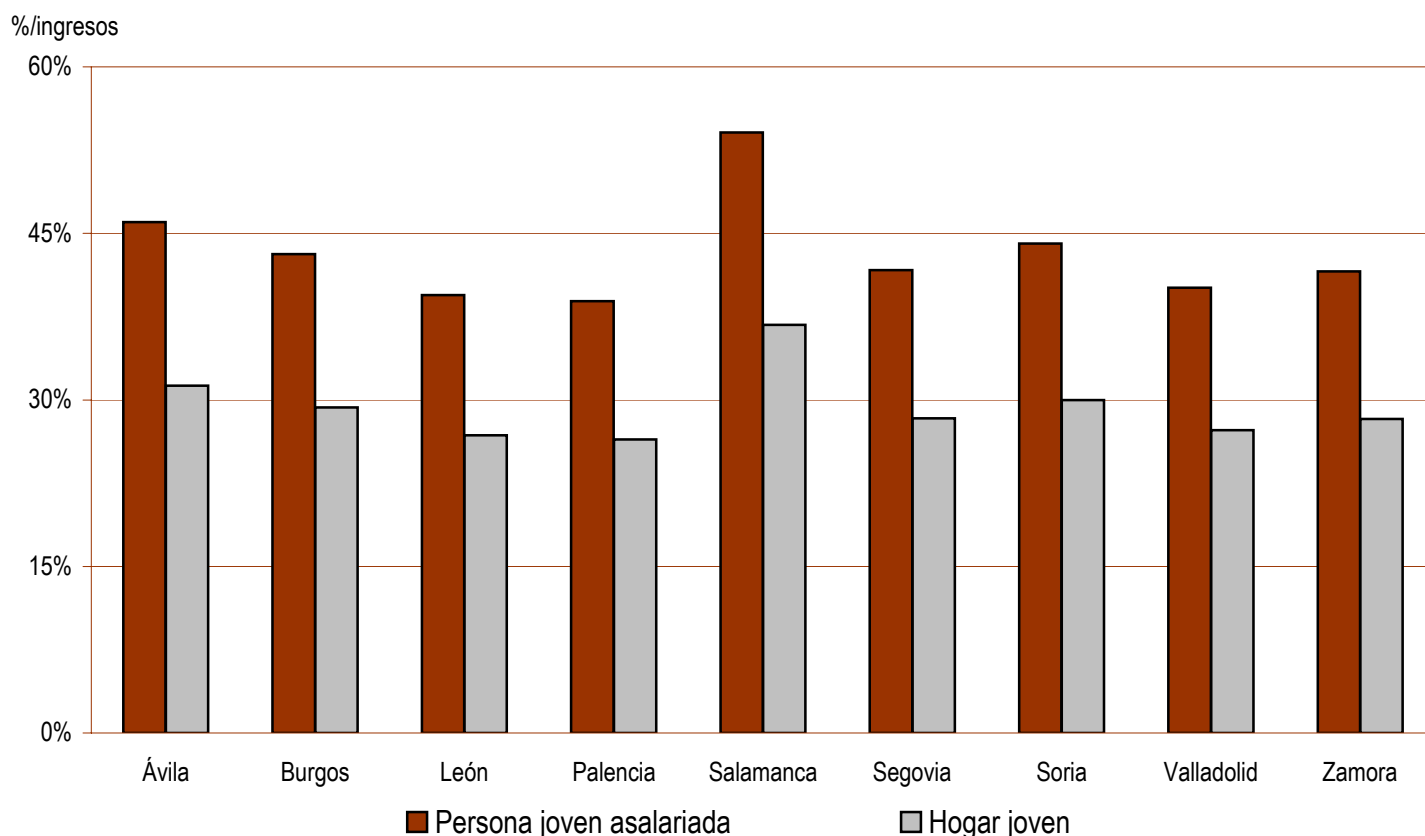
Castilla y León (6/10)

Segundo trimestre de 2011

Población joven y vivienda
Coste de acceso al mercado de vivienda según provincias

	Ávila	Burgos	León	Palencia	Salamanca
Acceso a la vivienda en propiedad					
Precio medio vivienda libre (euros)	118.960,00	154.770,00	113.290,00	119.440,00	143.680,00
Variación interanual precio medio vivienda libre	-5,34%	-7,99%	-1,69%	0,57%	-1,91%
Coste de acceso propiedad (Hogar joven)*	31,3%	29,3%	26,8%	26,4%	36,8%
Variación interanual	5,97%	3,00%	10,05%	12,59%	9,81%
Coste de acceso propiedad (Asalariado/a)*	46,0%	43,1%	39,4%	38,9%	54,1%
Variación interanual	4,18%	1,27%	8,20%	10,69%	7,96%

	Segovia	Soria	Valladolid	Zamora
Acceso a la vivienda en propiedad				
Precio medio vivienda libre (euros)	136.190,00	132.980,00	136.740,00	104.980,00
Variación interanual precio medio vivienda libre	-1,89%	-3,84%	-9,98%	-4,55%
Coste de acceso propiedad (Hogar joven)*	28,3%	30,0%	27,3%	28,3%
Variación interanual	9,83%	7,65%	0,78%	6,85%
Coste de acceso propiedad (Asalariado/a)*	41,7%	44,1%	40,1%	41,6%
Variación interanual	7,97%	5,83%	-0,93%	5,05%

9.12. Coste de acceso al mercado de la vivienda en propiedad para un hogar joven y una persona joven asalariada según provincias*


* Coste de acceso a una vivienda en régimen de propiedad con el precio medio de mercado (consultar la nota metodológica).

Castilla y León (7/10)

Segundo trimestre de 2011

Población joven y vivienda

	Total	18-24 años	25-29 años	30-34 años	Hombres	Mujeres
Acceso a la vivienda en alquiler						
Renta media vivienda libre (euros/mes)*	-					
Variación interanual	-					
Coste de acceso alquiler (Hogar joven)**	-	-	-	-	-	-
Variación interanual	-					
Coste de acceso alquiler (Asalariado/a)**	-	-	-	-	-	-
Variación interanual	-					
Coste de acceso alquiler (Ingresos ordinarios)**	-	-	-	-	-	-
Variación interanual	-					
Renta máxima tolerable (Hogar joven)	542,55	419,73	507,88	568,90	526,75	566,59
Variación interanual	-2,25%					
Renta máxima tolerable (Asalariado/a)	368,88	273,63	359,63	411,51	392,32	334,22
Variación interanual	-0,57%					

	Total	18-24 años	25-29 años	30-34 años	Hombres	Mujeres
Superficie máxima tolerable de compra⁽⁶⁾						
Hogar joven	102,7	79,4	96,1	107,7	99,7	107,2
Variación interanual	-5,21%					
Persona joven asalariada	69,8	51,8	68,1	77,9	74,3	63,3
Variación interanual	-3,59%					

	Total	18-24 años	25-29 años	30-34 años	Hombres	Mujeres
Superficie máxima tolerable de alquiler⁽⁷⁾						
Hogar joven***	-	-	-	-	-	-
Variación interanual	-					
Persona joven asalariada***	-	-	-	-	-	-
Variación interanual	-					

Notas

(6) Superficie máxima tolerable de compra: metros cuadrados construidos de una vivienda libre en propiedad cuya compra no supusiera más del 30% del salario medio de una persona joven o más del 30% de los ingresos medios de un hogar joven.

(7) Superficie máxima tolerable de alquiler: metros cuadrados construidos de una vivienda libre en alquiler cuya renta mensual no supusiera más del 30% del salario medio de una persona joven o más del 30% de los ingresos medios de un hogar joven.

* No se publica el dato de la renta media de alquiler debido a la escasa representatividad de la muestra analizada (consultar la nota metodológica).

** Coste de acceso a una vivienda en régimen de alquiler con la renta media de mercado (consultar la nota metodológica).

*** No se publica el dato de la superficie máxima tolerable debido a la ausencia de datos de alquiler significativos (consultar la nota metodológica).

Castilla y León (8/10)

Segundo trimestre de 2011

Población joven y vivienda

	Total	18-24 años	25-29 años	30-34 años	Hombres	Mujeres
Ingresos mínimos para adquirir una vivienda libre⁽⁸⁾						
Ingresos mínimos (euros anuales)	21.132,35					
Ingresos mínimos (euros mensuales)	1.761,03					
Variación interanual	3,13%					
Diferencia con ingresos medios hogar joven	-2,63%	25,87%	4,02%	-7,13%	0,30%	-6,76%
Diferencia con salario medio persona joven	43,22%	93,07%	46,90%	28,38%	34,66%	58,07%

Provincia	Ingresos mínimos		Variación interanual	Diferencia con ingresos	
	Anuales	Mensuales		Hogar joven	Salario
Castilla y León	21.132,35	1.761,03	3,13%	-2,63%	43,22%
Ávila	19.159,39	1.596,62	3,59%	4,32%	53,43%
Burgos	24.926,86	2.077,24	0,69%	-2,25%	43,77%
León	18.246,20	1.520,52	7,58%	-10,62%	31,47%
Palencia	19.236,70	1.603,06	10,06%	-11,87%	29,61%
Salamanca	23.140,73	1.928,39	7,34%	22,56%	80,25%
Segovia	21.934,41	1.827,87	7,36%	-5,51%	38,97%
Soria	21.417,42	1.784,79	5,23%	-0,08%	46,96%
Valladolid	22.023,00	1.835,25	-1,49%	-9,10%	33,70%
Zamora	16.907,81	1.408,98	4,45%	-5,76%	38,60%

Notas

(8) Ingresos mínimos para adquirir una vivienda libre: euros netos que debería ingresar una persona o un hogar para dedicar el 30% de su renta al pago de una hipoteca media para la adquisición de una vivienda libre (consultar la nota metodológica).

Castilla y León (9/10)

Segundo trimestre de 2011

Política de vivienda

Ayudas específicas para personas jóvenes

Oficinas para la Autonomía Joven en Ávila, Burgos, León, Palencia, Segovia, Salamanca, Soria, Valladolid y Zamora.

Ayudas específicas de la Comunidad para personas jóvenes:

- 1) Subvención, incompatible con cualquier otro tipo de ayuda, para la rehabilitación integral de viviendas con más de veinte años de antigüedad en áreas rurales, por un importe máximo de 6.000,00 € (o 7.000,00 € en los municipios de actuación preferente).
- 2) Subvención, incompatible con cualquier otro tipo de ayuda, para la adquisición de vivienda nueva y autoconstrucción en municipios de actuación preferente de áreas rurales, por un importe máximo de 6.000,00 €.
- 3) Programa de Hipoteca Joven.
- 4) Programa de apartamentos protegidos para personas jóvenes.
- 5) Programa "Alojamientos compartidos e intercambio cultural".
- 6) Programa "Vivienda universitaria".
- 7) Complemento, de hasta 30,00 € mensuales, para las personas beneficiarias de la Renta Básica de Emancipación con ingresos brutos iguales o inferiores al Indicador Público de Renta de Efectos Múltiples (IPREM).
- 8) Ayuda al pago del alquiler, incompatible con la de cualquier otra administración, de 210,00 € mensuales para las personas de entre 18 y 35 años.
- 9) Subvención, compatible con cualquier tipo de ayuda, de la Diputación de Valladolid para financiar, en los municipios con menos de 20.000 habitantes, los honorarios técnicos de redacción de proyectos y dirección facultativa para la construcción o rehabilitación de viviendas unifamiliares en el ámbito rural y para financiar préstamos hipotecarios para adquisición de vivienda.

Programa "Vivienda joven" (ayudas compatibles con las del Estado): viviendas de nueva construcción, para venta o arrendamiento, calificadas como tales y adquisición protegida de viviendas libres o de viviendas "jóvenes" en segunda o posterior transmisión, visadas como tales.

- 1) Ayuda directa a la entrada, por un importe máximo de 10.000,00 €, incrementada en 2.000,00 € si la vivienda se sitúa en zonas de actuación preferente. Ésta ayuda es incompatible con otras ayudas que se puedan obtener de otra administración.
- 2) Ayuda para la constitución, subrogación o novación de la hipoteca y para la formalización de la escritura de compraventa, por un importe máximo de hasta 1.500,00 €. Ésta ayuda es incompatible con otras ayudas que se puedan obtener de otra administración.
- 3) Subvención consistente en el coste del seguro, por un importe máximo de 600,00 €, para garantizar el pago de la hipoteca durante un máximo de 6 meses.
- 4) Limitación de la renta máxima al 3,5% del precio máximo de venta vigente en la calificación definitiva, durante un plazo de 15 años.
- 5) Subvención, incompatible con cualquier otro tipo de ayuda, de hasta el 40% del alquiler anual para personas con ingresos inferiores a 2,5 veces el IPREM, por un importe máximo anual de 3.200,00 €. También beneficia a las personas arrendatarias de viviendas de precio limitado.
- 6) Subvención, incompatible con cualquier otro tipo de ayuda, de hasta el 35% del alquiler anual para personas con ingresos entre 2,5 y 3,5 veces el IPREM, por un importe máximo anual de 3.200,00 €. También beneficia a las personas arrendatarias de viviendas de precio limitado.
- 7) Programa de viviendas en alquiler con opción de compra, descontando del precio el 50% de las rentas pagadas.

Más información en:

<http://ayudasviviendajoven.com>

<http://www.diputaciondevalladolid.es/juventud/vivienda.shtml>

<http://www.jcyl.es/web/jcyl/viviendaUrbanismo/es/Plantilla66y33/1248678048887/ / />

<http://www.juventud.jcyl.es/web/jcyl/Juventud/es/Plantilla66y33/1284155864391/ / />

<http://www.revival-alquileres.es/>

<http://www.vivienda.jcyl.es/>

Castilla y León (10/10)

Segundo trimestre de 2011

Política de vivienda

Renta Básica de Emancipación (RBE). Pagos ordenados hasta el 30 de junio de 2011*

Provincia	Hombres	Mujeres	Total	Variación semestral
Ávila	576	648	1.224	13,23%
Burgos	1.330	1.643	2.973	12,32%
León	2.021	2.426	4.447	10,29%
Palencia	568	692	1.260	12,20%
Salamanca	1.950	2.051	4.001	14,02%
Segovia	670	681	1.351	12,02%
Soria	288	402	690	14,62%
Valladolid	2.455	2.881	5.336	14,90%
Zamora	650	705	1.355	12,64%
Total Comunidad	10.508	12.129	22.637	12,92%

* Información facilitada por el Ministerio de Fomento.