

## Castilla - La Mancha (1/9)

Segundo trimestre de 2011

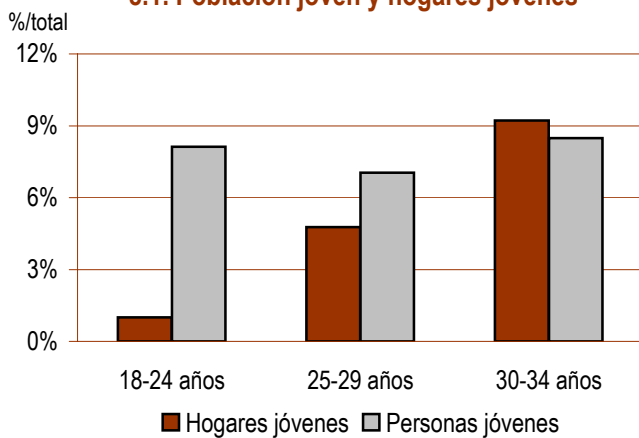
Castilla-La Mancha, junto con Ceuta y Melilla y la Comunitat Valenciana, son las únicas comunidades en las que el coste de acceso al mercado de la vivienda en propiedad para un hogar joven, en términos interanuales, ha continuado disminuyendo en el segundo trimestre de 2011. Incluso para una persona joven asalariada, el incremento ha sido mínimo, del 0,54%. La razón es que la caída del precio de la vivienda libre está siendo especialmente significativa y que se ha reforzado la capacidad adquisitiva de los hogares jóvenes. La actual renta media de un hogar joven es un 4,26% superior a la del pasado año, en parte gracias a la notable reducción en la cifra de hogares en los que no hay ninguna persona ocupada (Gráfico 0.9).

Los dos aspectos más negativos para las expectativas de los y las jóvenes de Castilla-La Mancha de alcanzar la autonomía domiciliaria son, por un lado, que el 45,5% no posee ni siquiera un trabajo con el que ingresar un salario y, por el otro, que el paro ha aumentado por tercer trimestre consecutivo.

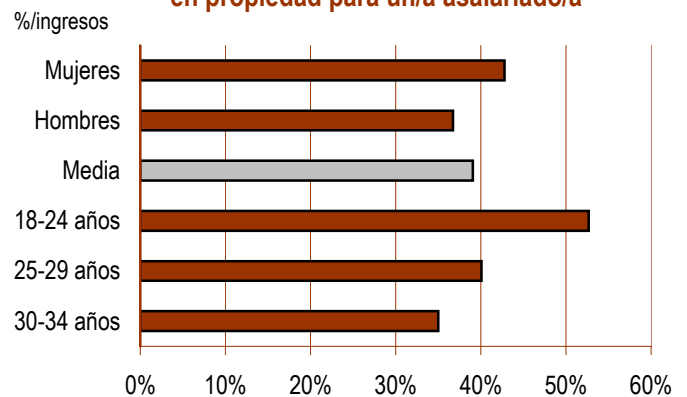
### Población joven

### Vivienda

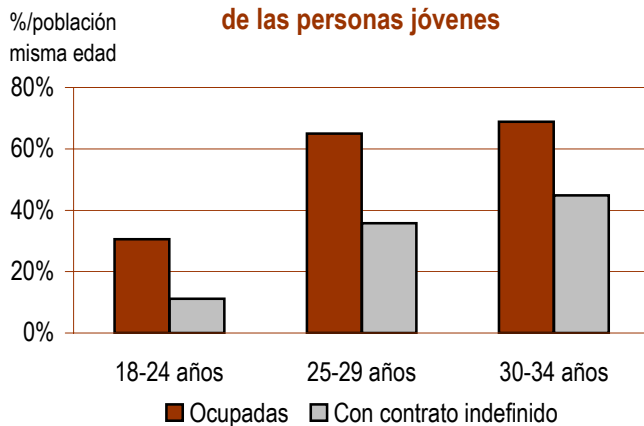
#### 8.1. Población joven y hogares jóvenes



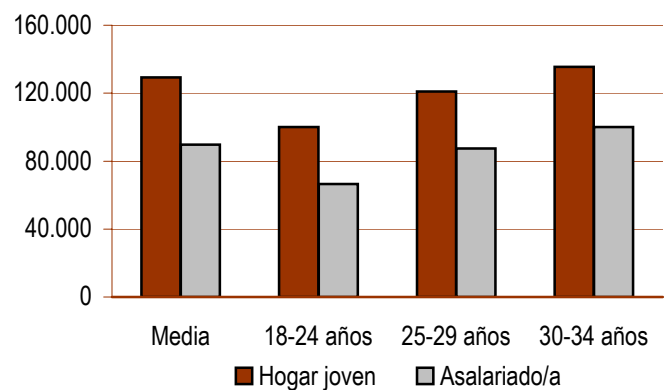
#### 8.2. Coste de acceso a la vivienda en propiedad para un/a asalariado/a



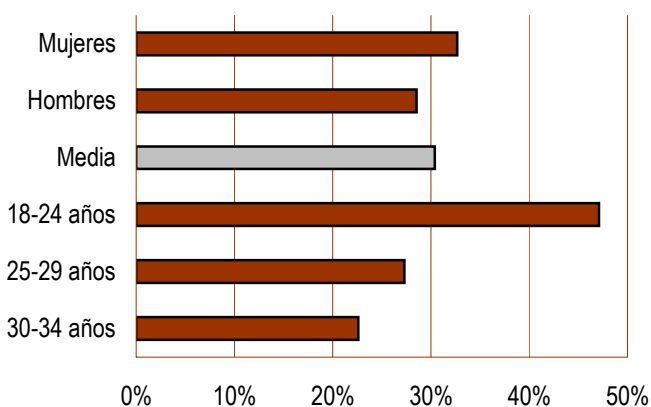
#### 8.3. Condiciones laborales de las personas jóvenes



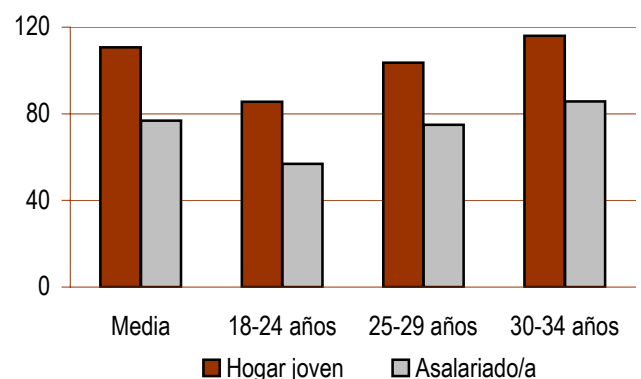
#### 8.4. Precio máximo tolerable de compra



#### 8.5. Tasa de paro



#### 8.6. Superficie máxima tolerable de compra



**Castilla - La Mancha (2/9)**

Segundo trimestre de 2011

**Población joven**

	Total	18-24 años	25-29 años	30-34 años	Hombres	Mujeres
<b>Población joven</b>						
Número de personas	481.055	165.277	143.213	172.565	248.585	232.470
%/total población	23,7%	8,1%	7,0%	8,5%	12,2%	11,4%
Variación interanual	-2,26%	-1,17%	-4,44%	-1,44%	-3,41%	-1,01%

**Hogares jóvenes**

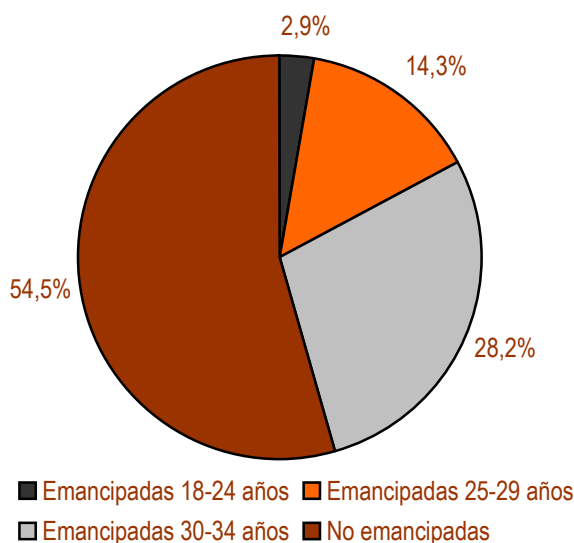
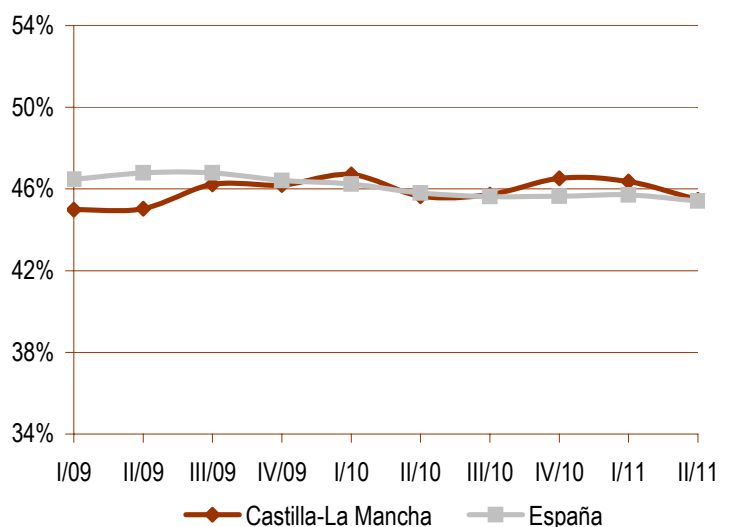
Número de hogares	112.403	7.508	35.750	69.145	68.933	43.470
%/total hogares	15,0%	1,0%	4,8%	9,2%	9,2%	5,8%
Tasa de principalidad <sup>(1)</sup>	23,4%	4,5%	25,0%	40,1%	27,7%	18,7%
Personas por hogar	2,41	2,16	2,10	2,59	2,34	2,50
Variación interanual número hogares	-3,39%	-21,03%	1,91%	-3,64%	-6,47%	1,94%

**Población joven emancipada**

Número de personas	218.729	13.948	68.977	135.804	98.391	120.338
%/total población joven	45,5%	2,9%	14,3%	28,2%	20,5%	25,0%
Tasa de emancipación <sup>(2)</sup>	45,5%	8,4%	48,2%	78,7%	39,6%	51,8%
Variación interanual población emancipada	-2,65%	-12,29%	-1,56%	-2,09%	-4,81%	-0,81%

**Población joven inmigrante**

Con menos de 5 años de residencia	32.515
%/total población joven	6,8%
Variación interanual	-4,17%

**8.7. Personas jóvenes emancipadas  
%/total personas jóvenes**

**8.8. Personas jóvenes emancipadas  
Tasa de emancipación**

**Notas**

(1) **Tasa de principalidad:** porcentaje de personas que constan como persona de referencia de un hogar respecto del total de personas de su misma edad.

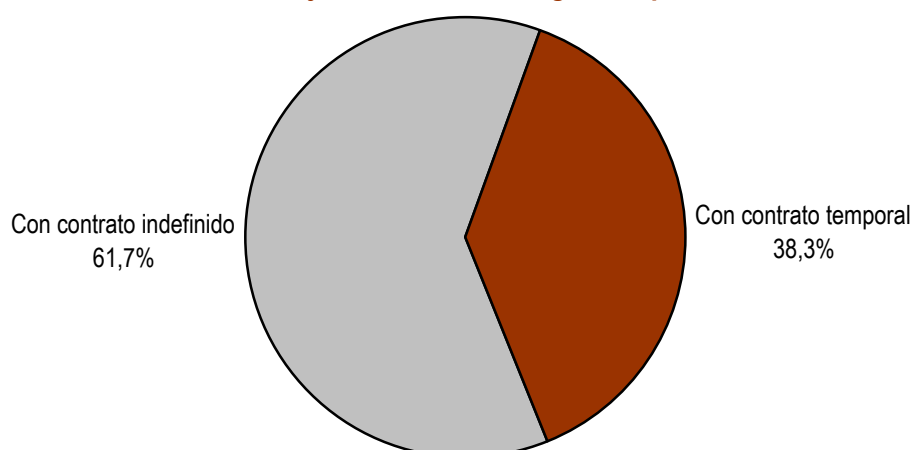
(2) **Tasa de emancipación:** porcentaje de personas que viven fuera del hogar de origen respecto del total de personas de su misma edad.

**Castilla - La Mancha (3/9)**

Segundo trimestre de 2011

**Población joven y trabajo**

	Total	18-24 años	25-29 años	30-34 años	Hombres	Mujeres
<b>Condiciones laborales de la población joven</b>						
<b>Población activa</b>	376.977	95.504	128.061	153.412	206.413	170.564
%/total población joven	78,4%	19,9%	26,6%	31,9%	42,9%	35,5%
Tasa de actividad <sup>(3)</sup>	78,4%	57,8%	89,4%	88,9%	83,0%	73,4%
Variación interanual	-0,82%	-4,01%	-0,08%	0,64%	-4,98%	4,72%
<b>Población ocupada</b>	262.394	50.536	93.115	118.743	147.548	114.846
%/total población joven	54,5%	10,5%	19,4%	24,7%	30,7%	23,9%
Tasa de empleo <sup>(4)</sup>	54,5%	30,6%	65,0%	68,8%	59,4%	49,4%
Variación interanual	-4,56%	-9,70%	-4,00%	-2,66%	-5,70%	-3,06%
<b>Población asalariada</b>	238.035	46.215	84.912	106.908	129.328	108.707
%/total población joven	49,5%	9,6%	17,7%	22,2%	26,9%	22,6%
%/total población de su misma edad	49,5%	28,0%	59,3%	62,0%	52,0%	46,8%
Variación interanual	-2,55%	-9,46%	-1,38%	-0,20%	-3,41%	-1,52%
<b>Con contrato indefinido</b>	146.983	18.381	51.265	77.337	80.884	66.099
%/total población joven	30,6%	3,8%	10,7%	16,1%	16,8%	13,7%
%/total asalariados/as misma edad	61,7%	39,8%	60,4%	72,3%	62,5%	60,8%
%/total población de su misma edad	30,6%	11,1%	35,8%	44,8%	32,5%	28,4%
Variación interanual	-3,49%	-13,57%	-9,91%	4,33%	-2,17%	-5,06%
<b>Con contrato temporal</b>	91.052	27.834	33.647	29.571	48.444	42.608
%/total población joven	18,9%	5,8%	7,0%	6,1%	10,1%	8,9%
%/total asalariados/as misma edad	38,3%	60,2%	39,6%	27,7%	37,5%	39,2%
%/total población de su misma edad	18,9%	16,8%	23,5%	17,1%	19,5%	18,3%
Variación interanual	-1,01%	-6,53%	15,24%	-10,39%	-5,42%	4,53%
<b>Con contrato temporal de menos de un año</b>	49.441	17.286	16.792	15.363	25.659	23.782
%/total asalariados/as misma edad	20,8%	37,4%	19,8%	14,4%	19,8%	21,9%
%/total población de su misma edad	10,3%	10,5%	11,7%	8,9%	10,3%	10,2%
Variación interanual	-12,49%	-4,63%	-12,85%	-19,59%	-18,94%	-4,28%

**8.9. Población joven asalariada según el tipo de contrato**

**Notas**
**(3) Tasa de actividad:** porcentaje de población activa sobre el total de población de su misma edad.

**(4) Tasa de empleo:** porcentaje de población ocupada sobre el total de población de su misma edad.

**Castilla - La Mancha (4/9)**

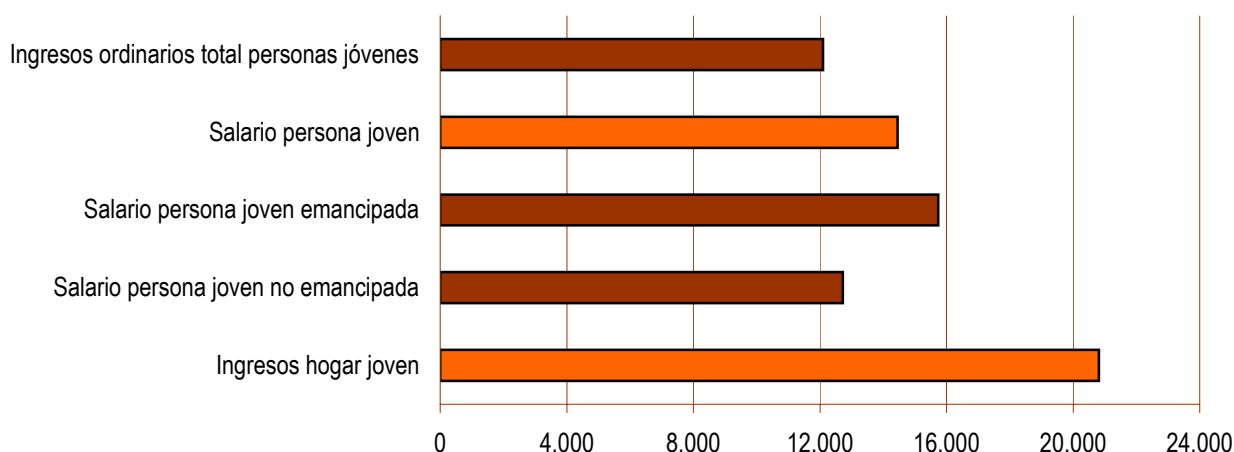
Segundo trimestre de 2011

**Población joven y trabajo**

	Total	18-24 años	25-29 años	30-34 años	Hombres	Mujeres
<b>Condiciones laborales de la población joven</b>						
<b>Población joven en paro</b>	114.584	44.968	34.946	34.670	58.865	55.719
Tasa de paro <sup>(5)</sup>	30,4%	47,1%	27,3%	22,6%	28,5%	32,7%
Variación interanual	8,95%	3,29%	12,09%	13,83%	-3,13%	25,49%
<b>Población joven inactiva</b>	104.078	69.774	15.152	19.152	42.172	61.906
%/total población de su misma edad	21,6%	42,2%	10,6%	11,1%	17,0%	26,6%
Variación interanual	-7,15%	3,00%	-30,17%	-15,44%	5,09%	-13,97%
<b>Población estudiante</b>	72.740	61.654	7.371	3.715 *	34.314	38.426
%/total población de su misma edad	15,1%	37,3%	5,1%	2,2% *	13,8%	16,5%
Variación interanual	-0,08%	0,69%	-18,59%	47,95% *	4,04%	-3,49%
<b>Capacidad adquisitiva (euros netos anuales)</b>						
<b>Población joven sin ingresos ordinarios</b>	102.744					
%/total población de su misma edad	21,4%					
<b>Población joven sin salario</b>	218.662	114.742	50.098	53.822	101.037	117.625
%/total población de su misma edad	45,5%	69,4%	35,0%	31,2%	40,6%	50,6%
Variación interanual	0,65%	3,12%	-5,25%	1,34%	0,14%	1,09%
<b>Hogares sin personas ocupadas</b>	13.026	- *	4.485 *	6.293	6.140	6.886
%/total hogares de su misma edad	11,6%	- *	12,5% *	9,1%	8,9%	15,8%
%/total hogares sin personas ocupadas	5,0%	- *	1,7% *	2,4%	2,4%	2,7%
Variación interanual	-13,15%	- *	39,46% *	-35,40%	-32,76%	17,37%
<b>Ingresos ordinarios persona joven</b>	12.093,24	5.460,51	13.403,42	16.602,64	13.688,45	10.398,18
<b>Salario persona joven</b>	14.447,63	10.717,04	14.085,36	16.116,97	15.365,66	13.197,29
Variación interanual	1,06%					
<b>Persona joven emancipada</b>	15.741,41	10.453,33	13.525,59	16.057,20	16.640,18	12.983,16
<b>Persona joven no emancipada</b>	12.722,41	10.270,34	12.331,23	13.006,62	12.619,38	10.212,15
<b>Ingresos hogar joven</b>	20.816,21	16.103,66	19.485,81	21.826,93	20.209,67	21.738,29
Variación interanual	4,26%					

**8.10. Capacidad adquisitiva de las personas jóvenes**

Euros netos anuales


**Notas**

(5) **Tasa de paro:** porcentaje de población en paro sobre el total de población activa de su misma edad.

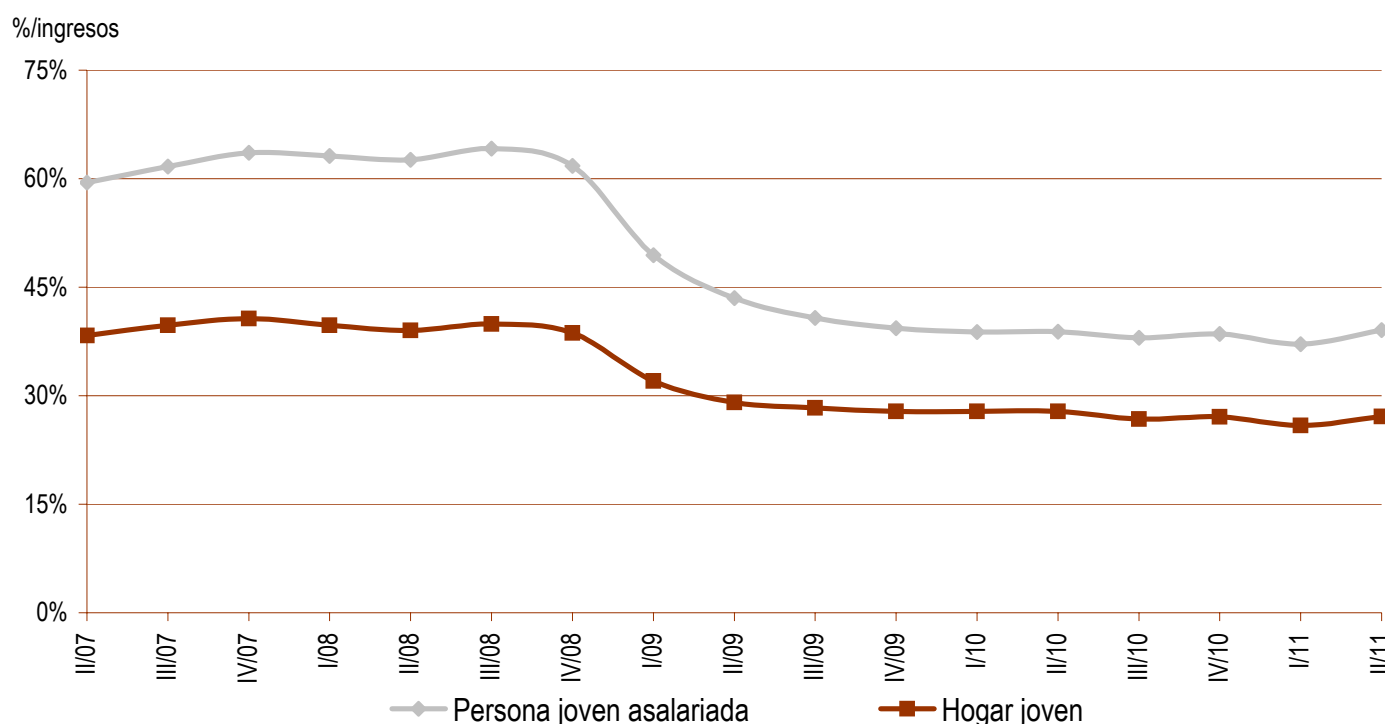
\* Esta cifra no se publica o debe tomarse con precaución, porque puede estar afectada por grandes errores de muestreo.

**Castilla - La Mancha (5/9)**

Segundo trimestre de 2011

**Población joven y vivienda**

	Total	18-24 años	25-29 años	30-34 años	Hombres	Mujeres
<b>Acceso a la vivienda en propiedad</b>						
Precio medio vivienda libre (euros)	116.810,00					
Variación interanual	-7,15%					
Precio vivienda libre nueva (euros)	132.000,00					
Variación interanual	-5,15%					
Precio vivienda libre segunda mano (euros)	106.950,00					
Variación interanual	-8,01%					
Precio medio vivienda protegida (euros)	106.890,00					
Precio máximo tolerable (Hogar joven)	129.247,12	99.987,03	120.986,71	135.522,61	125.481,11	134.972,26
Variación interanual	-4,72%					
Precio máximo tolerable (Asalariado/a)	89.704,84	66.541,75	87.455,47	100.069,67	95.404,81	81.941,49
Variación interanual	-7,65%					
Coste acceso propiedad (Hogar joven)*	27,1%	35,0%	29,0%	25,9%	27,9%	26,0%
Variación interanual	-2,54%					
Coste acceso propiedad (Asalariado/a)*	39,1%	52,7%	40,1%	35,0%	36,7%	42,8%
Variación interanual	0,54%					
Coste acceso propiedad (Ingresos ordinarios)*	46,7%	103,4%	42,1%	34,0%	41,2%	54,3%
Variación interanual	-1,50%					
Importe entrada inicial para la compra	35.043,00					
Nº veces ingresos anuales hogar joven	1,7	2,2	1,8	1,6	1,7	1,6
Variación interanual	-10,94%					
Nº veces salario anual persona joven	2,4	3,3	2,5	2,2	2,3	2,7
Variación interanual	-8,12%					

**8.11. Evolución del coste de acceso al mercado de la vivienda en propiedad para un hogar joven y una persona joven asalariada\***


\* Coste de acceso a una vivienda en régimen de propiedad con el precio medio de mercado (consultar la nota metodológica).

Castilla - La Mancha (6/9)

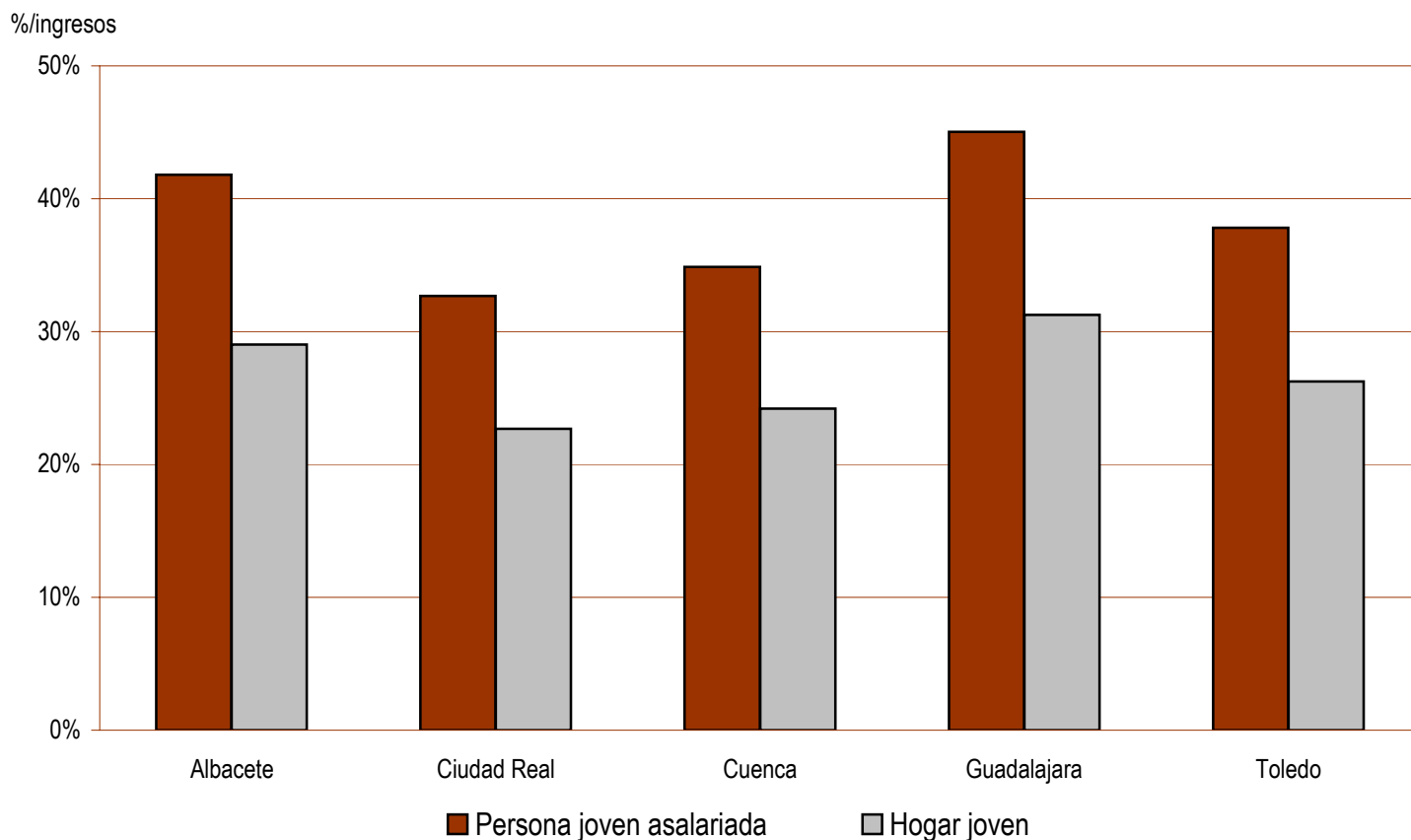
Segundo trimestre de 2011

Población joven y vivienda

Coste de acceso al mercado de vivienda según provincias

	Albacete	Ciudad Real	Cuenca	Guadalajara	Toledo
<b>Acceso a la vivienda en propiedad</b>					
Precio medio vivienda libre (euros)	118.140,00	96.540,00	102.470,00	144.440,00	116.000,00
Variación interanual precio medio vivienda libre	-5,36%	-2,80%	2,37%	-11,40%	-3,74%
Coste de acceso propiedad (Hogar joven)*	29,0%	22,7%	24,2%	31,3%	26,3%
Variación interanual	-0,67%	2,02%	7,44%	-7,01%	1,03%
Coste de acceso propiedad (Asalariado/a)*	41,8%	32,7%	34,9%	45,0%	37,8%
Variación interanual	2,48%	5,25%	10,84%	-4,07%	4,23%

**8.12. Coste de acceso al mercado de la vivienda en propiedad para un hogar joven y una persona joven asalariada según provincias\***



\* Coste de acceso a una vivienda en régimen de propiedad con el precio medio de mercado (consultar la nota metodológica).

**Castilla - La Mancha (7/9)**

Segundo trimestre de 2011

**Población joven y vivienda**

	Total	18-24 años	25-29 años	30-34 años	Hombres	Mujeres
<b>Acceso a la vivienda en alquiler</b>						
Renta media vivienda libre (euros/mes)	523,58					
Variación interanual	-8,04%					
Coste de acceso alquiler (Hogar joven)*	30,2%	39,0%	32,2%	28,8%	31,1%	28,9%
Variación interanual	-11,80%					
Coste de acceso alquiler (Asalariado/a)*	43,5%	58,6%	44,6%	39,0%	40,9%	47,6%
Variación interanual	-9,01%					
Coste de acceso alquiler (Ingresos ordinarios)*	52,0%	115,1%	46,9%	37,8%	45,9%	60,4%
Variación interanual	-8,04%					
Renta máxima tolerable (Hogar joven)	520,41	402,59	487,15	545,67	505,24	543,46
Variación interanual	4,26%					
Renta máxima tolerable (Asalariado/a)	361,19	267,93	352,13	402,92	384,14	329,93
Variación interanual	1,06%					

	Total	18-24 años	25-29 años	30-34 años	Hombres	Mujeres
<b>Superficie máxima tolerable de compra<sup>(6)</sup></b>						
Hogar joven	110,6	85,6	103,6	116,0	107,4	115,5
Variación interanual	2,61%					
Persona joven asalariada	76,8	57,0	74,9	85,7	81,7	70,1
Variación interanual	-0,54%					

	Total	18-24 años	25-29 años	30-34 años	Hombres	Mujeres
<b>Superficie máxima tolerable de alquiler<sup>(7)</sup></b>						
Hogar joven	80,3	62,1	75,1	84,2	77,9	83,8
Variación interanual	9,59%					
Persona joven asalariada	55,7	41,3	54,3	62,1	59,2	50,9
Variación interanual	6,22%					

**Notas**

**(6) Superficie máxima tolerable de compra:** metros cuadrados construidos de una vivienda libre en propiedad cuya compra no supusiera más del 30% del salario medio de una persona joven o más del 30% de los ingresos medios de un hogar joven.

**(7) Superficie máxima tolerable de alquiler:** metros cuadrados construidos de una vivienda libre en alquiler cuya renta mensual no supusiera más del 30% del salario medio de una persona joven o más del 30% de los ingresos medios de un hogar joven.

\* Coste de acceso a una vivienda en régimen de alquiler con la renta media de mercado (consultar la nota metodológica).

**Castilla - La Mancha (8/9)**

Segundo trimestre de 2011

**Población joven y vivienda**

	Total	18-24 años	25-29 años	30-34 años	Hombres	Mujeres
<b>Ingresos mínimos para adquirir una vivienda libre<sup>(8)</sup></b>						
Ingresos mínimos (euros anuales)	18.813,12					
Ingresos mínimos (euros mensuales)	1.567,76					
Variación interanual	1,61%					
Diferencia con ingresos medios hogar joven	-9,62%	16,83%	-3,45%	-13,81%	-6,91%	-13,46%
Diferencia con salario medio persona joven	30,22%	75,54%	33,57%	16,73%	22,44%	42,55%

Provincia	Ingresos mínimos		Variación interanual	Diferencia con ingresos	
	Anuales	Mensuales		Hogar joven	Salario
<b>Castilla-La Mancha</b>	<b>18.813,12</b>	<b>1.567,76</b>	<b>1,61%</b>	<b>-9,62%</b>	<b>30,22%</b>
Albacete	19.027,33	1.585,61	3,57%	-3,28%	39,35%
Ciudad Real	15.548,49	1.295,71	6,37%	-24,39%	8,94%
Cuenca	16.503,56	1.375,30	12,02%	-19,34%	16,22%
Guadalajara	23.263,14	1.938,59	-3,05%	4,20%	50,14%
Toledo	18.682,66	1.556,89	5,34%	-12,49%	26,08%

**Notas**

**(8) Ingresos mínimos para adquirir una vivienda libre:** euros netos que debería ingresar una persona o un hogar para dedicar el 30% de su renta al pago de una hipoteca media para la adquisición de una vivienda libre (consultar la nota metodológica).



## Castilla - La Mancha (9/9)

Segundo trimestre de 2011

### Política de vivienda

#### Ayudas específicas para personas jóvenes

Bolsas de Vivienda Joven en Albacete, Azuqueca de Henares, Ciudad Real, Cuenca, Guadalajara, Puertollano, Talavera de la Reina y Toledo.

#### Ayudas específicas de la Comunidad para personas jóvenes:

- 1) Ayuda para la compra de Viviendas de Protección Oficial nuevas o libres usadas, por un importe máximo de 31.500,00 €. La percepción de la ayuda exige la formalización de un préstamo convenido y la inscripción en el Registro de Demandantes de Vivienda.
- 2) Reducción del 50% de los honorarios notariales y registrales de la propiedad para la escritura de compraventa y la primera copia e inscripción en el Registro de la Propiedad en la adquisición de Viviendas de Protección Oficial nuevas.
- 3) Ayuda al pago del alquiler, incompatible con la Renta Básica de Emancipación y el alquiler en Viviendas de Promoción Pública.
- 4) Preferencia para las personas jóvenes en el cobro de las ayudas al pago del alquiler.
- 5) Programa de Hipoteca Joven.
- 6) Programa de Alquiler con Opción de Compra.

#### Más información en:

<http://ayudasviviendajoven.com>

<http://www.planvclm.es/>

<http://www.portaljovencnm.com/todoLoMas.php>

#### Renta Básica de Emancipación (RBE). Pagos ordenados hasta el 30 de junio de 2011\*

Provincia	Hombres	Mujeres	Total	Variación semestral
Albacete	1.457	1.670	3.127	9,99%
Ciudad Real	1.556	1.606	3.162	11,14%
Cuenca	734	845	1.579	13,27%
Guadalajara	1.044	1.419	2.463	10,55%
Toledo	2.461	2.767	5.228	12,60%
<b>Total Comunidad</b>	<b>7.252</b>	<b>8.307</b>	<b>15.559</b>	<b>11,51%</b>

\* Información facilitada por el Ministerio de Fomento.