

Aragón (1/8)

Segundo trimestre de 2011

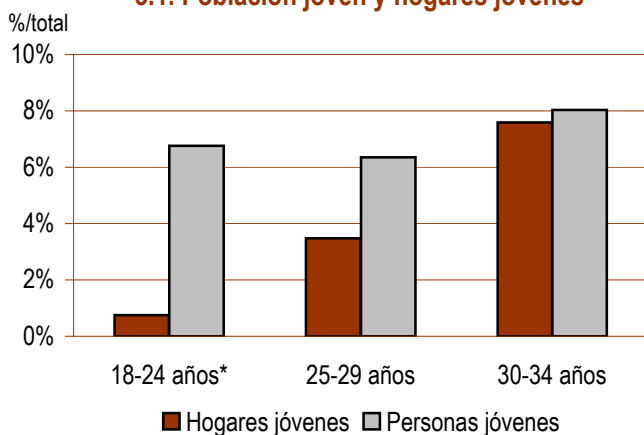
En ninguna otra comunidad se ha registrado un descenso trimestral más abultado del precio medio de la vivienda libre que en Aragón, del 4,79%. No por ello puede concluirse que los supuestos estrictamente económicos para adquirir una vivienda libre hayan mejorado de manera sustancial para la población joven, ya que la caída de precios ha coincidido un alza de los tipos de interés y una práctica imposibilidad de satisfacer los requisitos necesarios para contratar un préstamo hipotecario. Por consiguiente, el coste de acceso al mercado de la vivienda en propiedad ha aumentado un 4,01% para una persona joven asalariada y un 3,78% para un hogar joven en comparación con el primer trimestre del año.

Contrariamente, en el mercado libre de alquiler, las rentas medias se mantienen muy estables ya que apenas han disminuido un 0,06% anual. Pero el alquiler tampoco supone una alternativa viable para la mayoría de personas jóvenes de la comunidad, ya que hacer frente a los 622,56 euros al mes que se piden, exigiría tener que reservar casi la mitad del salario neto que percibe una persona joven. Tan sólo con los ingresos medios de un hogar joven, que cada vez poseen menos personas jóvenes, se podría asumir el arrendamiento de una vivienda libre con menos del 35% de la renta disponible.

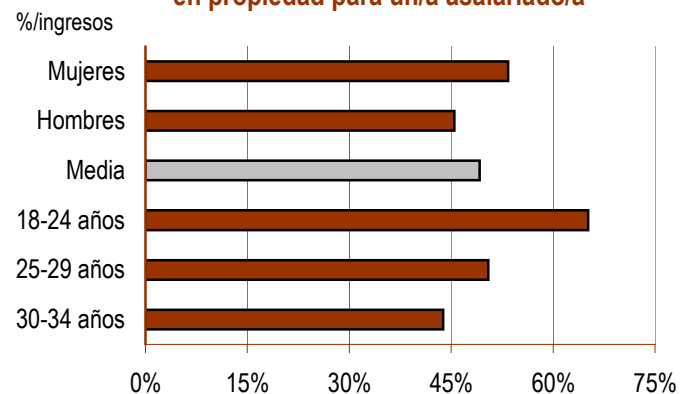
Población joven

Vivienda

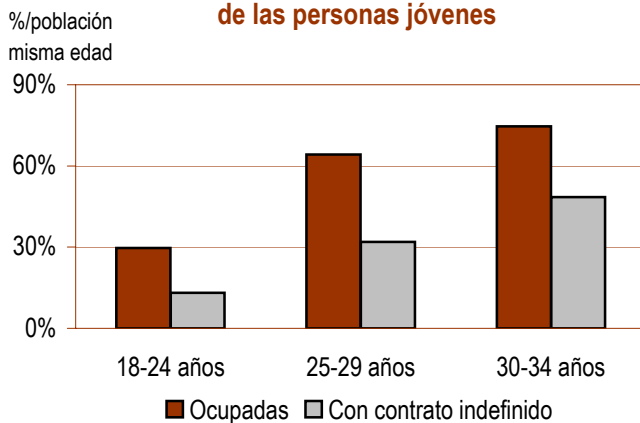
3.1. Población joven y hogares jóvenes



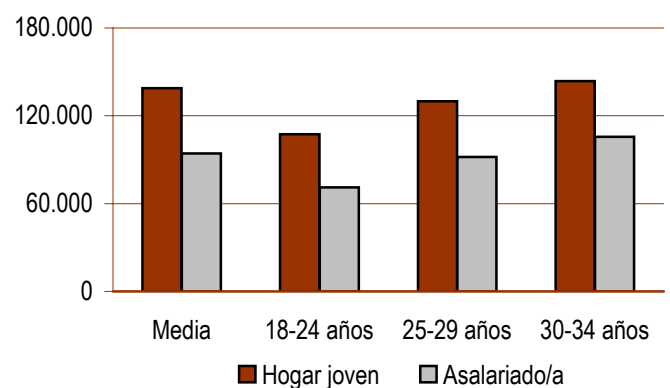
3.2. Coste de acceso a la vivienda en propiedad para un/a asalariado/a



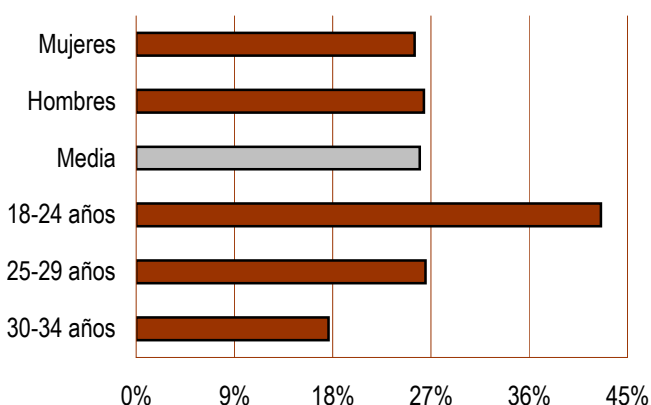
3.3. Condiciones laborales de las personas jóvenes



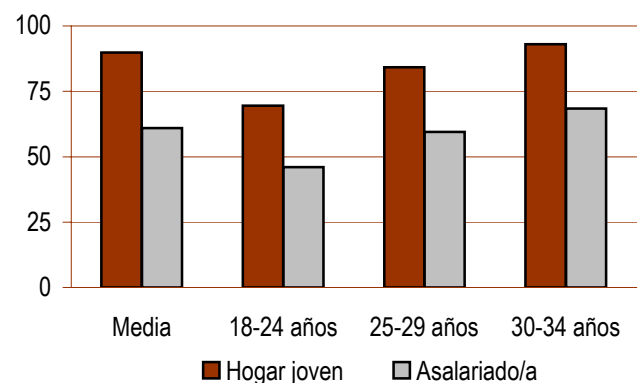
3.4. Precio máximo tolerable de compra



3.5. Tasa de paro



3.6. Superficie máxima tolerable de compra



* Esta cifra no se publica o debe tomarse con precaución, porque puede estar afectada por grandes errores de muestreo.

Aragón (2/8)

Segundo trimestre de 2011

Población joven

	Total	18-24 años	25-29 años	30-34 años	Hombres	Mujeres
Población joven						
Número de personas	275.419	88.026	82.777	104.616	140.681	134.738
%/total población	21,1%	6,8%	6,4%	8,0%	10,8%	10,3%
Variación interanual	-3,26%	-2,55%	-4,98%	-2,45%	-3,88%	-2,60%

Hogares jóvenes

Número de hogares	59.725	3.779 *	17.583	38.363	40.291	19.434
%/total hogares	11,8%	0,7% *	3,5%	7,6%	8,0%	3,8%
Tasa de principalidad ⁽¹⁾	21,7%	4,3% *	21,2%	36,7%	28,6%	14,4%
Personas por hogar	2,30	2,09 *	2,15	2,39	2,33	2,26
Variación interanual número hogares	-17,24%	-43,38% *	-18,20%	-12,81%	-11,48%	-27,08%

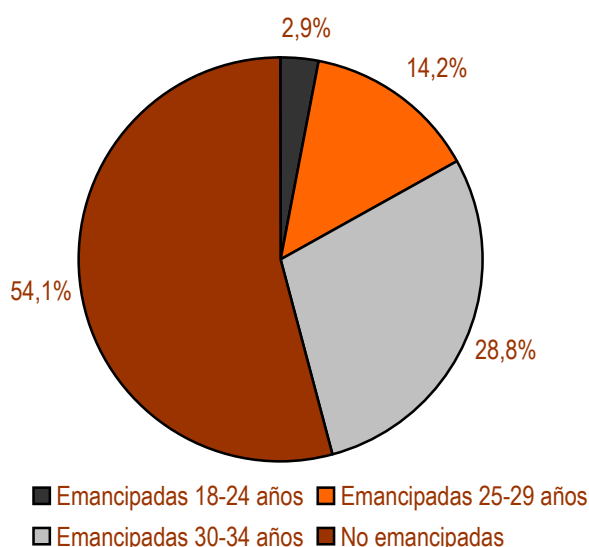
Población joven emancipada

Número de personas	126.449	8.066	38.972	79.411	56.523	69.926
%/total población joven	45,9%	2,9%	14,2%	28,8%	20,5%	25,4%
Tasa de emancipación ⁽²⁾	45,9%	9,2%	47,1%	75,9%	40,2%	51,9%
Variación interanual población emancipada	-7,44%	-33,74%	-5,50%	-4,55%	-5,81%	-8,72%

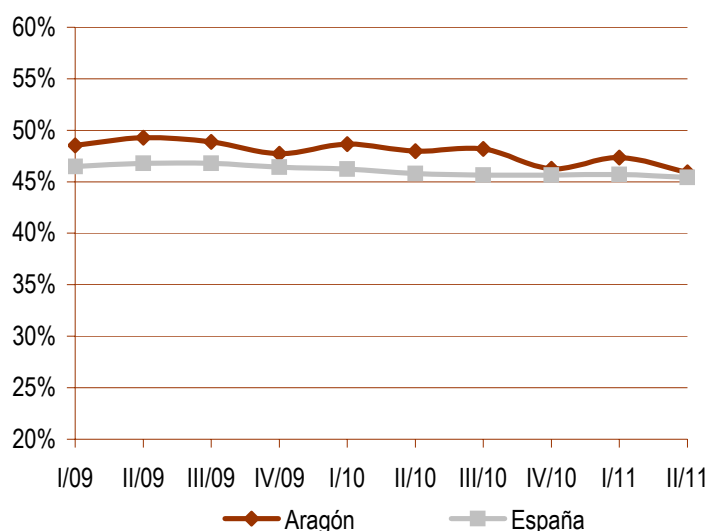
Población joven inmigrante

Con menos de 5 años de residencia	23.677
%/total población joven	8,6%
Variación interanual	-12,32%

3.7. Personas jóvenes emancipadas
%/total personas jóvenes



3.8. Personas jóvenes emancipadas
Tasa de emancipación



Notas

(1) **Tasa de principalidad:** porcentaje de personas que constan como persona de referencia de un hogar respecto del total de personas de su misma edad.

(2) **Tasa de emancipación:** porcentaje de personas que viven fuera del hogar de origen respecto del total de personas de su misma edad.

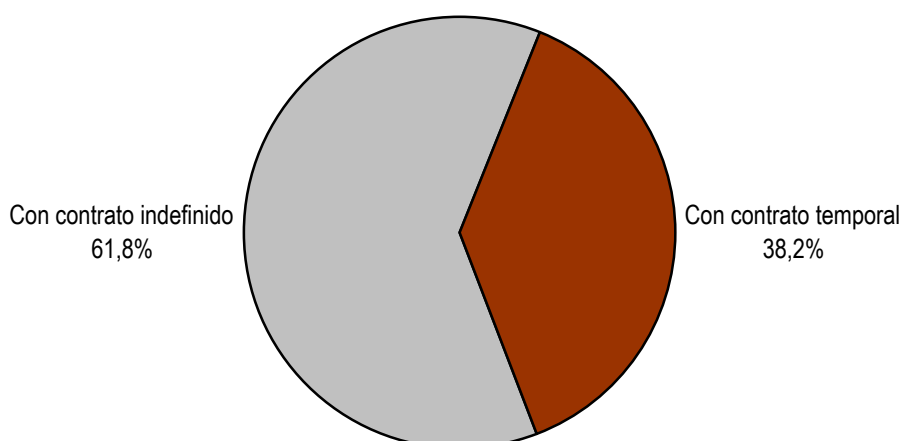
* Esta cifra no se publica o debe tomarse con precaución, porque puede estar afectada por grandes errores de muestreo.

Aragón (3/8)

Segundo trimestre de 2011

Población joven y trabajo

	Total	18-24 años	25-29 años	30-34 años	Hombres	Mujeres
Condiciones laborales de la población joven						
Población activa	212.436	45.475	72.257	94.704	115.351	97.085
%/total población joven	77,1%	16,5%	26,2%	34,4%	41,9%	35,2%
Tasa de actividad ⁽³⁾	77,1%	51,7%	87,3%	90,5%	82,0%	72,1%
Variación interanual	-2,82%	-7,03%	-1,88%	-1,41%	-3,48%	-2,03%
Población ocupada	157.254	26.114	53.116	78.024	84.940	72.314
%/total población joven	57,1%	9,5%	19,3%	28,3%	30,8%	26,3%
Tasa de empleo ⁽⁴⁾	57,1%	29,7%	64,2%	74,6%	60,4%	53,7%
Variación interanual	-10,13%	-23,63%	-8,64%	-5,58%	-12,49%	-7,18%
Población asalariada	143.460	24.040	49.842	69.578	75.776	67.684
%/total población joven	52,1%	8,7%	18,1%	25,3%	27,5%	24,6%
%/total población de su misma edad	52,1%	27,3%	60,2%	66,5%	53,9%	50,2%
Variación interanual	-8,14%	-27,33%	-4,97%	-1,51%	-11,56%	-3,98%
Con contrato indefinido	88.679	11.505	26.414	50.760	48.113	40.566
%/total población joven	32,2%	4,2%	9,6%	18,4%	17,5%	14,7%
%/total asalariados/as misma edad	61,8%	47,9%	53,0%	73,0%	63,5%	59,9%
%/total población de su misma edad	32,2%	13,1%	31,9%	48,5%	34,2%	30,1%
Variación interanual	-11,27%	-19,20%	-22,84%	-1,37%	-13,29%	-8,74%
Con contrato temporal	54.781	12.535	23.428	18.818	27.663	27.118
%/total población joven	19,9%	4,6%	8,5%	6,8%	10,0%	9,8%
%/total asalariados/as misma edad	38,2%	52,1%	47,0%	27,0%	36,5%	40,1%
%/total población de su misma edad	19,9%	14,2%	28,3%	18,0%	19,7%	20,1%
Variación interanual	-2,59%	-33,47%	28,63%	-1,90%	-8,38%	4,13%
Con contrato temporal de menos de un año	39.812	8.612	16.438	14.762	18.706	21.106
%/total asalariados/as misma edad	27,8%	35,8%	33,0%	21,2%	24,7%	31,2%
%/total población de su misma edad	14,5%	9,8%	19,9%	14,1%	13,3%	15,7%
Variación interanual	-3,24%	-42,29%	35,50%	4,77%	-17,50%	14,27%

3.9. Población joven asalariada según el tipo de contrato

Notas
(3) Tasa de actividad: porcentaje de población activa sobre el total de población de su misma edad.

(4) Tasa de empleo: porcentaje de población ocupada sobre el total de población de su misma edad.

Aragón (4/8)

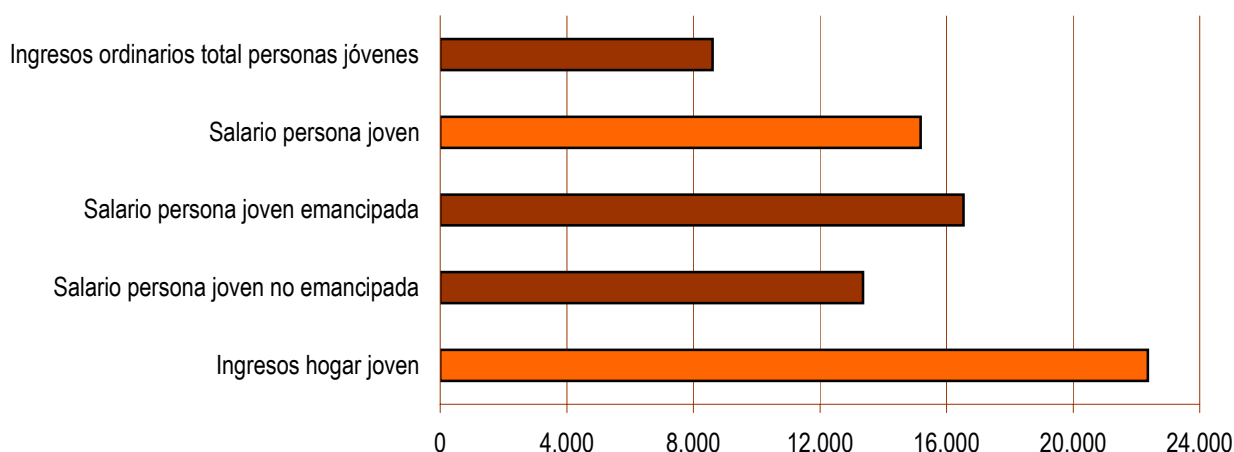
Segundo trimestre de 2011

Población joven y trabajo

	Total	18-24 años	25-29 años	30-34 años	Hombres	Mujeres
Condiciones laborales de la población joven						
Población joven en paro	55.182	19.362	19.141	16.679	30.411	24.771
Tasa de paro ⁽⁵⁾	26,0%	42,6%	26,5%	17,6%	26,4%	25,5%
Variación interanual	26,46%	31,56%	23,51%	24,28%	35,50%	16,89%
Población joven inactiva	62.983	42.551	10.520	9.912	25.330	37.653
%/total población de su misma edad	22,9%	48,3%	12,7%	9,5%	18,0%	27,9%
Variación interanual	-4,68%	2,75%	-21,95%	-11,41%	-5,66%	-4,02%
Población estudiante	44.623	38.140	5.237	- *	21.494	23.129
%/total población de su misma edad	16,2%	43,3%	6,3%	- *	15,3%	17,2%
Variación interanual	4,00%	4,64%	14,92%	- *	4,16%	3,85%
Capacidad adquisitiva (euros netos anuales)						
Población joven sin ingresos ordinarios	57.396					
%/total población de su misma edad	20,8%					
Población joven sin salario	118.165	61.913	29.661	26.591	55.741	62.424
%/total población de su misma edad	42,9%	70,3%	35,8%	25,4%	39,6%	46,3%
Variación interanual	7,70%	10,30%	2,37%	8,05%	13,08%	3,32%
Hogares sin personas ocupadas	6.062	- *	2.583 *	2.701 *	4.663 *	- *
%/total hogares de su misma edad	10,1%	- *	14,7% *	7,0% *	11,6% *	- *
%/total hogares sin personas ocupadas	3,7%	- *	1,6% *	1,6% *	2,8% *	- *
Variación interanual	-28,92%	- *	-1,41% *	-47,20% *	-5,57% *	- *
Ingresos ordinarios persona joven	8.601,78	3.884,00	9.533,71	11.809,28	9.736,44	7.396,11
Salario persona joven	15.175,76	11.450,94	14.795,23	17.030,85	16.417,89	13.986,41
Variación interanual	-0,86%					
Persona joven emancipada	16.534,75	10.980,16	14.207,25	16.866,45	17.478,81	13.637,48
Persona joven no emancipada	13.363,59	10.787,95	12.952,70	13.662,12	13.255,37	10.726,82
Ingresos hogar joven	22.364,55	17.301,47	20.935,19	23.137,55	21.712,89	23.043,59
Variación interanual	-0,16%					

3.10. Capacidad adquisitiva de las personas jóvenes

Euros netos anuales


Notas

(5) **Tasa de paro:** porcentaje de población en paro sobre el total de población activa de su misma edad.

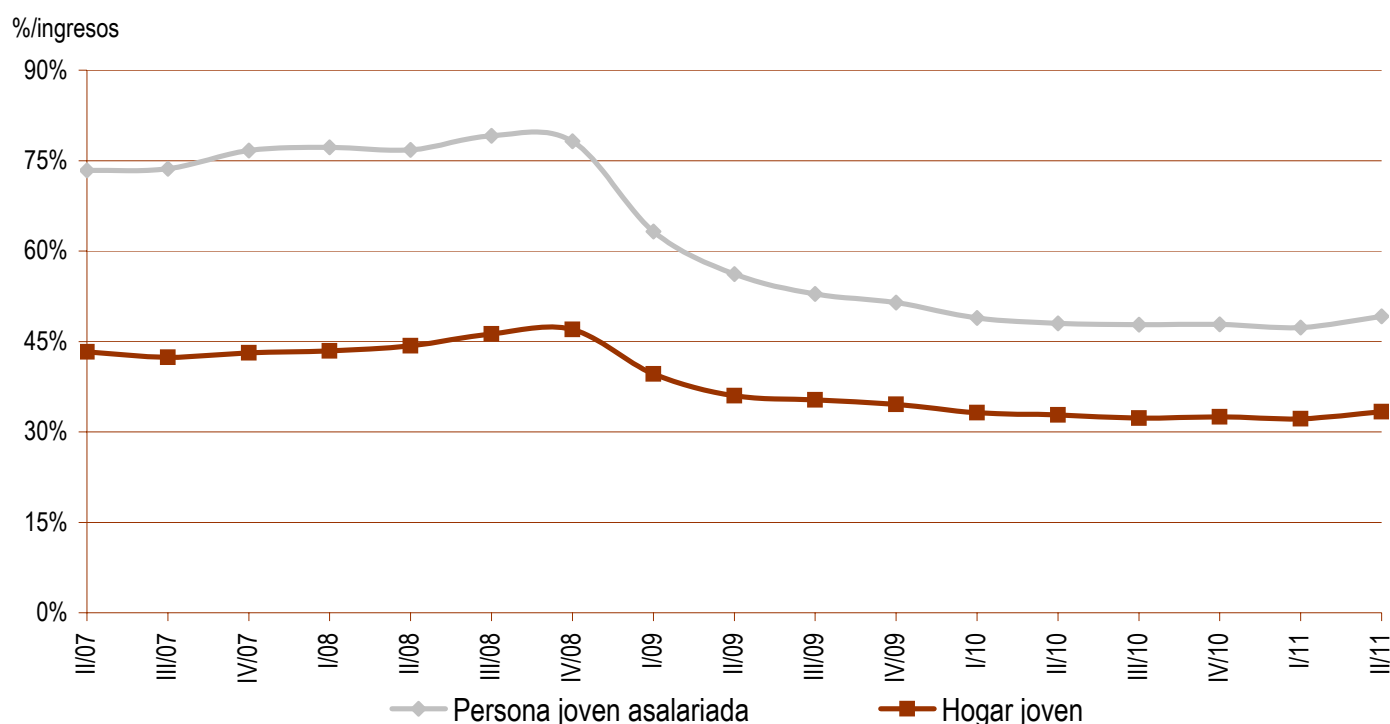
* Esta cifra no se publica o debe tomarse con precaución, porque puede estar afectada por grandes errores de muestreo.

Aragón (5/8)

Segundo trimestre de 2011

Población joven y vivienda

	Total	18-24 años	25-29 años	30-34 años	Hombres	Mujeres
Acceso a la vivienda en propiedad						
Precio medio vivienda libre (euros)	154.460,00					
Variación interanual	-7,15%					
Precio vivienda libre nueva (euros)	-					
Variación interanual	-					
Precio vivienda libre segunda mano (euros)	-					
Variación interanual	-					
Precio medio vivienda protegida (euros)	109.920,00					
Precio máximo tolerable (Hogar joven)	138.860,71	107.424,21	129.985,88	143.660,24	134.814,58	143.076,85
Variación interanual	-8,77%					
Precio máximo tolerable (Asalariado/a)	94.225,78	71.098,51	91.863,04	105.743,96	101.938,09	86.841,13
Variación interanual	-9,40%					
Coste acceso propiedad (Hogar joven)*	33,4%	43,1%	35,6%	32,3%	34,4%	32,4%
Variación interanual	1,77%					
Coste acceso propiedad (Asalariado/a)*	49,2%	65,2%	50,4%	43,8%	45,5%	53,4%
Variación interanual	2,48%					
Coste acceso propiedad (Ingresos ordinarios)*	86,8%	192,1%	78,3%	63,2%	76,7%	100,9%
Variación interanual	-1,51%					
Importe entrada inicial para la compra	46.338,00					
Nº veces ingresos anuales hogar joven	2,1	2,7	2,2	2,0	2,1	2,0
Variación interanual	-7,00%					
Nº veces salario anual persona joven	3,1	4,0	3,1	2,7	2,8	3,3
Variación interanual	-6,35%					

3.11. Evolución del coste de acceso al mercado de la vivienda en propiedad para un hogar joven y una persona joven asalariada*


* Coste de acceso a una vivienda en régimen de propiedad con el precio medio de mercado (consultar la nota metodológica).

Aragón (6/8)

Segundo trimestre de 2011

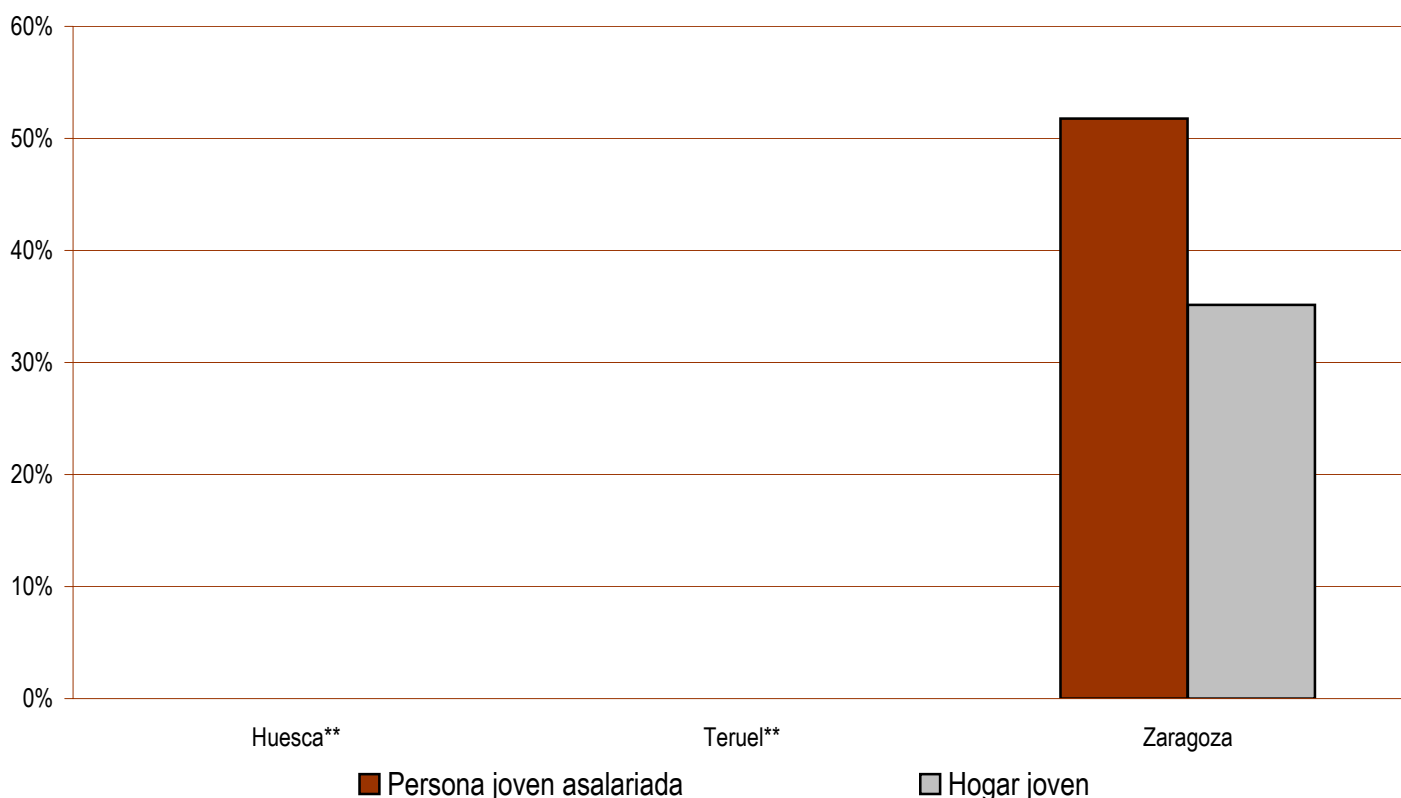
Población joven y vivienda

Coste de acceso al mercado de vivienda según provincias

	Huesca**	Teruel**	Zaragoza
Acceso a la vivienda en propiedad			
Precio medio vivienda libre (euros)	-	-	166.570,00
Variación interanual precio medio vivienda libre	-	-	-8,18%
Coste de acceso propiedad (Hogar joven)*	-	-	35,1%
Variación interanual	-	-	0,64%
Coste de acceso propiedad (Asalariado/a)*	-	-	51,8%
Variación interanual	-	-	1,35%

3.12. Coste de acceso al mercado de la vivienda en propiedad para un hogar joven y una persona joven asalariada según provincias*

%/ingresos



* Coste de acceso a una vivienda en régimen de propiedad con el precio medio de mercado (consultar la nota metodológica).

** No se publican los datos de las provincias de Huesca y Teruel puesto que no existen datos representativos sobre el precio de la vivienda libre.

Aragón (7/8)

Segundo trimestre de 2011

Población joven y vivienda

	Total	18-24 años	25-29 años	30-34 años	Hombres	Mujeres
Acceso a la vivienda en alquiler						
Renta media vivienda libre (euros/mes)	622,56					
Variación interanual	-0,06%					
Coste de acceso alquiler (Hogar joven)*	33,4%	43,2%	35,7%	32,3%	34,4%	32,4%
Variación interanual	0,10%					
Coste de acceso alquiler (Asalariado/a)*	49,2%	65,2%	50,5%	43,9%	45,5%	53,4%
Variación interanual	0,80%					
Coste de acceso alquiler (Ingresos ordinarios)*	86,9%	192,3%	78,4%	63,3%	76,7%	101,0%
Variación interanual	-0,06%					
Renta máxima tolerable (Hogar joven)	559,11	432,54	523,38	578,44	542,82	576,09
Variación interanual	-0,16%					
Renta máxima tolerable (Asalariado/a)	379,39	286,27	369,88	425,77	410,45	349,66
Variación interanual	-0,86%					

	Total	18-24 años	25-29 años	30-34 años	Hombres	Mujeres
Superficie máxima tolerable de compra⁽⁶⁾						
Hogar joven	89,9	69,5	84,2	93,0	87,3	92,6
Variación interanual	-1,74%					
Persona joven asalariada	61,0	46,0	59,5	68,5	66,0	56,2
Variación interanual	-2,42%					

	Total	18-24 años	25-29 años	30-34 años	Hombres	Mujeres
Superficie máxima tolerable de alquiler⁽⁷⁾						
Hogar joven	62,2	48,1	58,2	64,3	60,4	64,1
Variación interanual	-3,83%					
Persona joven asalariada	42,2	31,8	41,1	47,3	45,6	38,9
Variación interanual	-4,50%					

Notas

(6) Superficie máxima tolerable de compra: metros cuadrados construidos de una vivienda libre en propiedad cuya compra no supusiera más del 30% del salario medio de una persona joven o más del 30% de los ingresos medios de un hogar joven.

(7) Superficie máxima tolerable de alquiler: metros cuadrados construidos de una vivienda libre en alquiler cuya renta mensual no supusiera más del 30% del salario medio de una persona joven o más del 30% de los ingresos medios de un hogar joven.

* Coste de acceso a una vivienda en régimen de alquiler con la renta media de mercado (consultar la nota metodológica).

Aragón (8/8)

Segundo trimestre de 2011

Población joven y vivienda

	Total	18-24 años	25-29 años	30-34 años	Hombres	Mujeres
Ingresos mínimos para adquirir una vivienda libre⁽⁸⁾						
Ingresos mínimos (euros anuales)	24.876,93					
Ingresos mínimos (euros mensuales)	2.073,08					
Variación interanual	1,60%					
Diferencia con ingresos medios hogar joven	11,23%	43,79%	18,83%	7,52%	14,57%	7,96%
Diferencia con salario medio persona joven	63,93%	117,25%	68,14%	46,07%	51,52%	77,87%

Provincia	Ingresos mínimos		Variación interanual	Diferencia con ingresos	
	Anuales	Mensuales		Hogar joven	Salario
Aragón	24.876,93	2.073,08	1,60%	11,23%	63,93%
Huesca*	-	-	-	-	-
Teruel*	-	-	-	-	-
Zaragoza	26.827,34	2.235,61	0,48%	17,13%	72,62%

Política de vivienda

Ayudas específicas para personas jóvenes

Oficinas de Emancipación Joven en Huesca, Teruel y Zaragoza.

Ayudas específicas de la Comunidad para personas jóvenes:

- 1) Limitación de las ayudas estatales para el pago del alquiler y para la promoción de alojamientos protegidos a las personas jóvenes con ingresos familiares que no excedan de 1,5 veces el IPREM (Indicador Público de Renta de Efectos Múltiples).
- 2) Programas del Ayuntamiento de Zaragoza: convocatorias anuales de ayudas para el alquiler de viviendas de personas jóvenes e Hipoteca Zaragoza Joven para la compra de vivienda.
- 3) Programa "Vive y convive" de la Obra Social de CatalunyaCaixa con el Ayuntamiento de Zaragoza.

Más información en:

<http://ayudasviviendajoven.com>

<http://www.svaragon.com/>

<http://www.vivendaragon.org>

http://www.zaragoza.es/ciudad/sectores/jovenes/ficha_Tramite?id=3508

<http://www.zaragozalquila.es/Publico/Index.aspx>

<http://www.zaragozavivienda.es/servicios-disponibles/>

Renta Básica de Emancipación (RBE). Pagos ordenados hasta el 30 de junio de 2011*

Provincia	Hombres	Mujeres	Total	Variación semestral
Huesca	850	1.064	1.914	12,85%
Teruel	515	593	1.108	13,06%
Zaragoza	3.724	4.922	8.646	13,69%
Total Comunidad	5.089	6.579	11.668	13,49%

* Información facilitada por el Ministerio de Fomento.

Notas

(8) **Ingresos mínimos para adquirir una vivienda libre:** euros netos que debería ingresar una persona o un hogar para dedicar el 30% de su renta al pago de una hipoteca media para la adquisición de una vivienda libre (consultar la nota metodológica).

** No se publican los datos de las provincias de Huesca y Teruel puesto que no existen datos representativos sobre el precio de la vivienda libre.