

Castilla y León (1/9)

Primer trimestre de 2012

En el primer trimestre de 2012 no se han alterado de modo significativo las oportunidades de la población joven de Castilla y León de abandonar el hogar de origen.

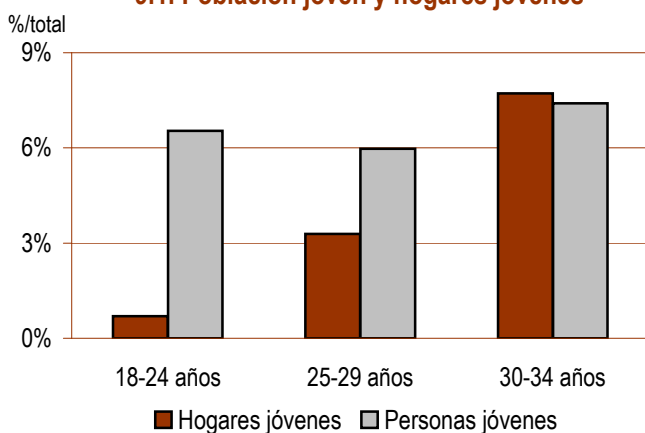
Laboralmente, la principal novedad ha sido que la progresiva destrucción de puestos de trabajo ha ido acompañada de un ascenso de la temporalidad entre la población joven que continúa trabajando. Ello explicaría, al menos en parte, la menor cuantía de las retribuciones que perciben las personas jóvenes ocupadas.

En cuanto a la coyuntura inmobiliaria, la diferencia entre comprar o alquilar una vivienda libre sigue siendo remarcable. Pese a que la compra o el alquiler de una vivienda libre se hallan dentro de los límites de endeudamiento tolerables para un hogar joven, una persona joven asalariada, independientemente de su edad y sexo, no podría asumir el importe inicial de una hipoteca tipo, mientras el coste de acceso al mercado de la vivienda libre en alquiler se situaría en el 33,7% del salario neto de una persona joven, ligeramente por encima del 30% que se considera como umbral máximo tolerable.

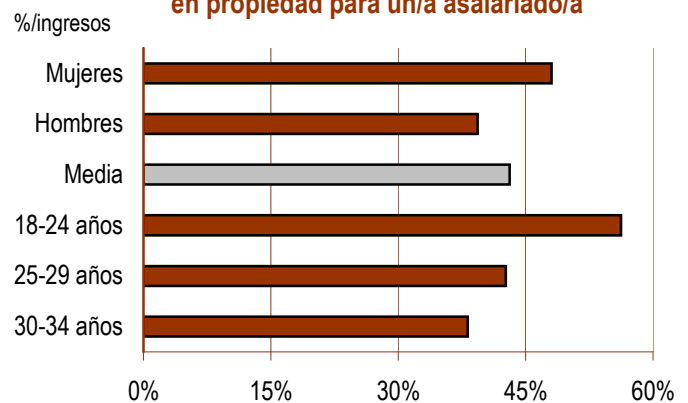
Población joven

Vivienda

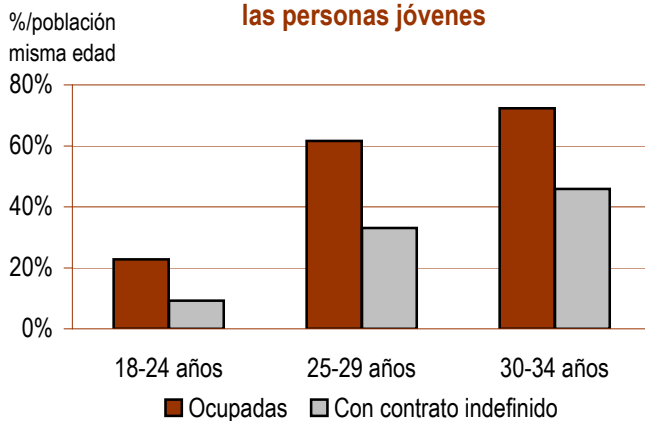
9.1. Población joven y hogares jóvenes



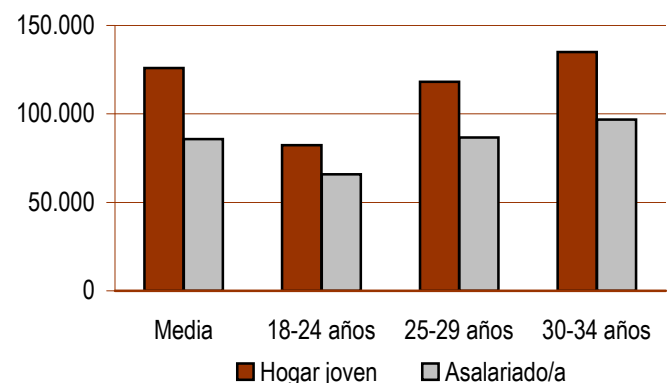
9.2. Coste de acceso a la vivienda en propiedad para un/a asalariado/a



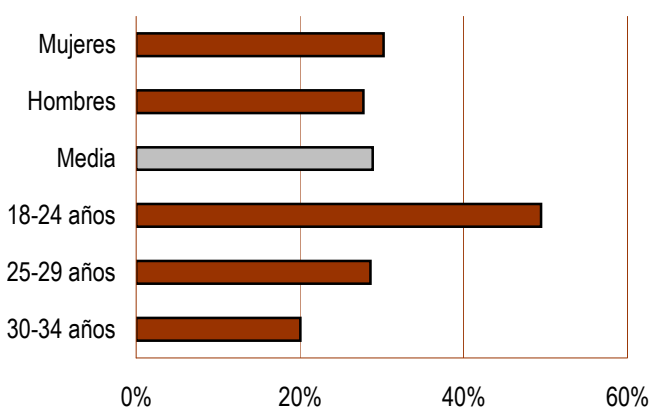
9.3. Condiciones laborales de las personas jóvenes



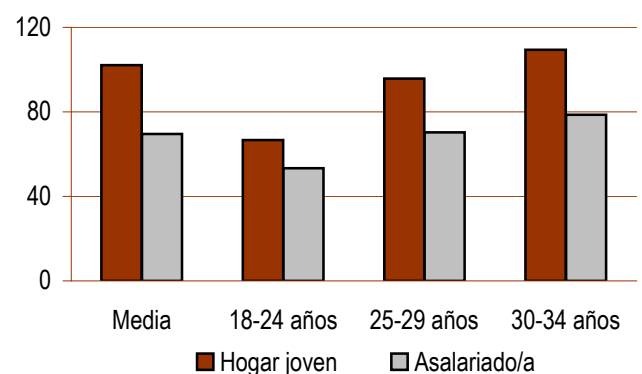
9.4. Precio máximo tolerable de compra Euros



9.5. Tasa de paro



9.6. Superficie máxima tolerable de compra



Castilla y León (2/9)

Primer trimestre de 2012

Población joven

	Total	18-24 años	25-29 años	30-34 años	Hombres	Mujeres
Población joven						
Número de personas	487.591	160.127	146.133	181.331	251.528	236.063
%/total población	19,9%	6,5%	6,0%	7,4%	10,3%	9,6%
Variación interanual	-4,69%	-5,09%	-5,36%	-3,77%	-4,40%	-5,00%

Hogares jóvenes

	Total	18-24 años	25-29 años	30-34 años	Hombres	Mujeres
Hogares jóvenes						
Número de hogares	117.332	6.995	32.982	77.355	60.864	56.468
%/total hogares	11,7%	0,7%	3,3%	7,7%	6,1%	5,6%
Tasa de principalidad ⁽¹⁾	24,1%	4,4%	22,6%	42,7%	24,2%	23,9%
Personas por hogar	2,20	2,05	2,06	2,27	2,16	2,24
Variación interanual número hogares	-7,58%	-29,31%	-7,99%	-4,75%	-1,41%	-13,42%

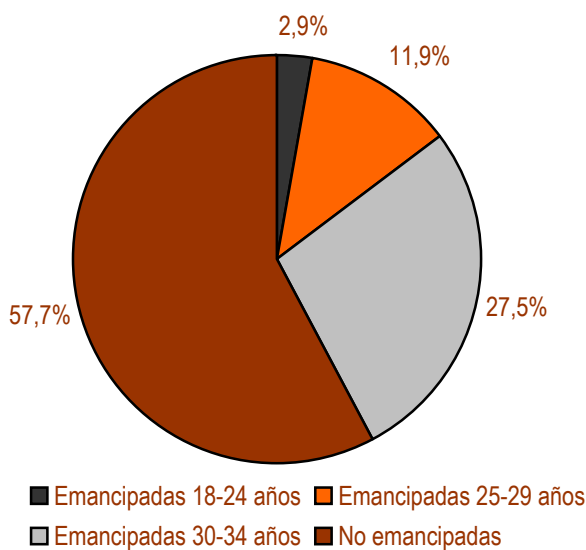
Población joven emancipada

	Total	18-24 años	25-29 años	30-34 años	Hombres	Mujeres
Población joven emancipada						
Número de personas	206.276	14.082	58.104	134.090	91.028	115.248
%/total población joven	42,3%	2,9%	11,9%	27,5%	18,7%	23,6%
Tasa de emancipación ⁽²⁾	42,3%	8,8%	39,8%	73,9%	36,2%	48,8%
Variación interanual población emancipada	-7,71%	-21,07%	-7,86%	-5,97%	-8,21%	-7,31%

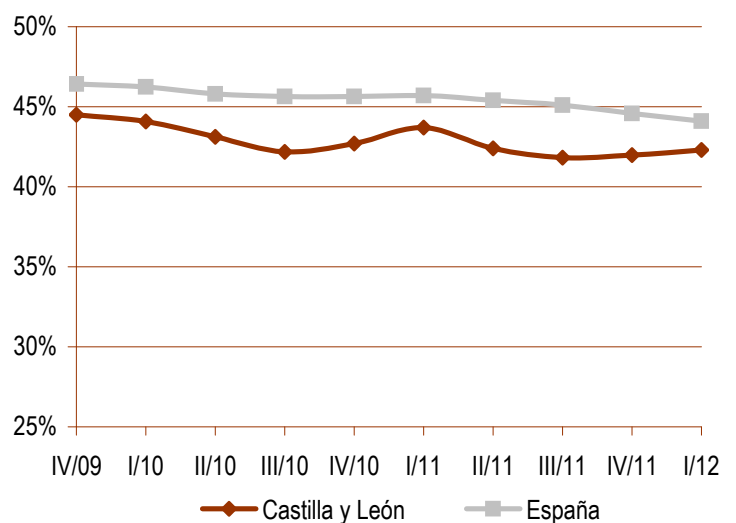
Población joven inmigrante

Con menos de 5 años de residencia	22.789
%/total población joven	4,7%
Variación interanual	-17,60%

9.7. Personas jóvenes emancipadas
%/total personas jóvenes



9.8. Personas jóvenes emancipadas
Tasa de emancipación



Notas

(1) **Tasa de principalidad:** porcentaje de personas que constan como "persona de referencia" de una vivienda sobre el total de su misma edad.

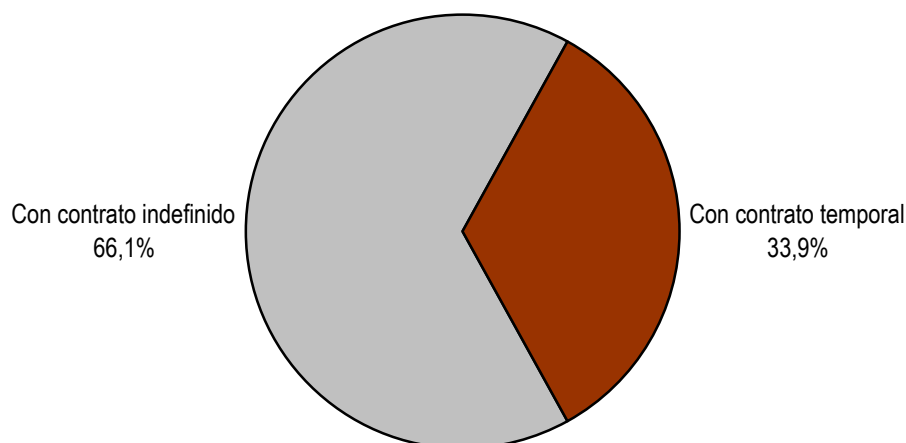
(2) **Tasa de emancipación:** porcentaje de personas que viven fuera del hogar de origen sobre el total de su misma edad.

Castilla y León (3/9)

Primer trimestre de 2012

Población joven y trabajo

	Total	18-24 años	25-29 años	30-34 años	Hombres	Mujeres
Condiciones laborales de la población joven						
Población activa	362.223	72.134	126.107	163.982	194.433	167.790
%/total población joven	74,3%	14,8%	25,9%	33,6%	39,9%	34,4%
Tasa de actividad ⁽³⁾	74,3%	45,0%	86,3%	90,4%	77,3%	71,1%
Variación interanual	-5,97%	-13,29%	-3,66%	-4,17%	-6,11%	-5,80%
Población ocupada	257.595	36.454	90.023	131.118	140.484	117.111
%/total población joven	52,8%	7,5%	18,5%	26,9%	28,8%	24,0%
Tasa de empleo ⁽⁴⁾	52,8%	22,8%	61,6%	72,3%	55,9%	49,6%
Variación interanual	-10,78%	-28,90%	-4,46%	-8,46%	-10,60%	-11,00%
Población asalariada	221.408	31.150	79.890	110.368	114.850	106.558
%/total población joven	45,4%	6,4%	16,4%	22,6%	23,6%	21,9%
%/total población de su misma edad	45,4%	19,5%	54,7%	60,9%	45,7%	45,1%
Variación interanual	-13,66%	-33,23%	-6,16%	-11,45%	-15,28%	-11,83%
Con contrato indefinido	146.254	14.750	48.380	83.124	80.438	65.816
%/total población joven	30,0%	3,0%	9,9%	17,0%	16,5%	13,5%
%/total asalariados/as misma edad	66,1%	47,4%	60,6%	75,3%	70,0%	61,8%
%/total población de su misma edad	30,0%	9,2%	33,1%	45,8%	32,0%	27,9%
Variación interanual	-16,09%	-30,10%	-13,26%	-14,68%	-14,56%	-17,89%
Con contrato temporal	75.154	16.400	31.510	27.244	34.412	40.742
%/total población joven	15,4%	3,4%	6,5%	5,6%	7,1%	8,4%
%/total asalariados/as misma edad	33,9%	52,6%	39,4%	24,7%	30,0%	38,2%
%/total población de su misma edad	15,4%	10,2%	21,6%	15,0%	13,7%	17,3%
Variación interanual	-8,49%	-35,82%	7,31%	0,13%	-16,93%	0,11%
Con contrato temporal de menos de un año	45.268	11.993	18.693	14.582	19.675	25.593
%/total asalariados/as misma edad	20,4%	38,5%	23,4%	13,2%	17,1%	24,0%
%/total población de su misma edad	9,3%	7,5%	12,8%	8,0%	7,8%	10,8%
Variación interanual	-0,61%	-20,64%	0,48%	23,28%	-12,35%	10,82%

9.9. Población joven asalariada según el tipo de contrato

Notas

(3) **Tasa de actividad:** porcentaje de población activa sobre el total de su misma edad.

(4) **Tasa de empleo:** porcentaje de población ocupada sobre el total de su misma edad.

Castilla y León (4/9)

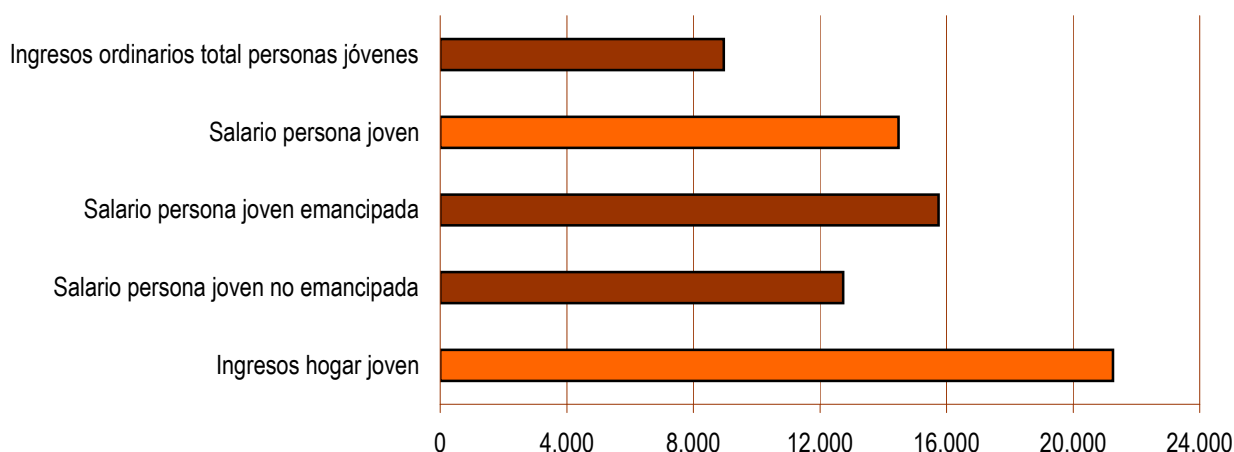
Primer trimestre de 2012

Población joven y trabajo

	Total	18-24 años	25-29 años	30-34 años	Hombres	Mujeres
Condiciones laborales de la población joven						
Población joven en paro	104.628	35.680	36.084	32.864	53.950	50.678
Tasa de paro ⁽⁵⁾	28,9%	49,5%	28,6%	20,0%	27,7%	30,2%
Variación interanual	8,46%	11,78%	-1,60%	17,87%	8,02%	8,92%
Población joven inactiva	125.368	87.993	20.026	17.349	57.095	68.273
%/total población de su misma edad	25,7%	55,0%	13,7%	9,6%	22,7%	28,9%
Variación interanual	-0,80%	2,88%	-14,84%	0,12%	1,92%	-2,97%
Población estudiante	98.061	81.354	11.851	4.856 *	48.276	49.785
%/total población de su misma edad	20,1%	50,8%	8,1%	2,7% *	19,2%	21,1%
Variación interanual	3,53%	5,07%	-6,23%	4,50% *	6,68%	0,65%
Capacidad adquisitiva (euros netos anuales)						
Población joven sin ingresos ordinarios	111.056					
%/total población de su misma edad	22,8%					
Población joven sin salario	229.996	123.673	56.110	50.213	111.045	118.951
%/total población de su misma edad	47,2%	77,2%	38,4%	27,7%	44,1%	50,4%
Variación interanual	3,21%	5,30%	-6,77%	11,07%	4,80%	1,76%
Hogares sin personas ocupadas	14.830	- *	6.150	6.711	7.084	7.746
%/total hogares de su misma edad	12,6%	- *	18,6%	8,7%	11,6%	13,7%
%/total hogares sin personas ocupadas	3,9%	- *	1,6%	1,7%	1,8%	2,0%
Variación interanual	3,84%	- *	2,60%	4,78%	-4,45%	12,80%
Ingresos ordinarios persona joven	8.965,81	3.727,45	9.922,27	12.639,40	9.950,61	7.930,99
Salario persona joven	14.484,42	11.107,65	14.633,28	16.353,08	15.870,82	12.998,47
Variación interanual	0,68%					
Persona joven emancipada	15.745,36	11.360,75	15.094,76	16.747,25	17.674,71	13.861,45
Persona joven no emancipada	12.737,10	11.051,01	14.150,90	14.905,63	13.671,25	11.616,68
Ingresos hogar joven	21.261,87	13.880,55	19.941,90	22.769,04	21.585,13	20.786,56
Variación interanual	-3,76%					

9.10. Capacidad adquisitiva de las personas jóvenes

Euros netos anuales


Notas

(5) **Tasa de paro:** porcentaje de población en paro sobre el total de población activa de su misma edad.

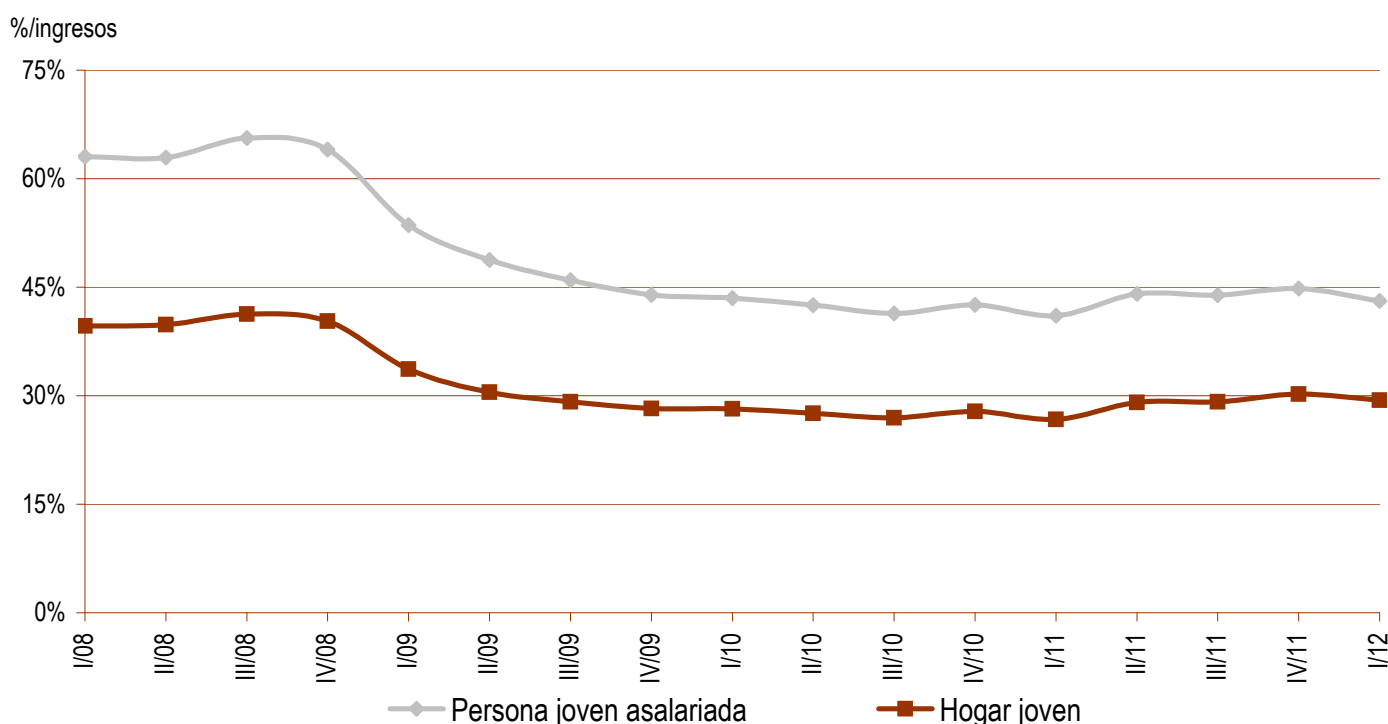
* Esta cifra no se publica o debe tomarse con precaución, porque puede estar afectada por grandes errores de muestreo.

Castilla y León (5/9)

Primer trimestre de 2012

Población joven y vivienda

	Total	18-24 años	25-29 años	30-34 años	Hombres	Mujeres
Acceso a la vivienda en propiedad						
Precio medio vivienda libre (euros)	123.320,00					
Variación interanual	-7,38%					
Precio vivienda libre nueva (euros)	134.520,00					
Variación interanual	-7,41%					
Precio vivienda libre segunda mano (euros)	116.250,00					
Variación interanual	-7,26%					
Precio medio vivienda protegida (euros)	108.250,00					
Precio máximo tolerable (Hogar joven)	125.974,90	82.241,15	118.154,20	134.904,75	127.890,20	123.158,74
Variación interanual	-15,70%					
Precio máximo tolerable (Asalariado/a)	85.819,07	65.811,96	86.701,03	96.890,72	94.033,33	77.014,93
Variación interanual	-11,81%					
Coste acceso propiedad (Hogar joven)*	29,4%	45,0%	31,3%	27,4%	28,9%	30,0%
Variación interanual	9,88%					
Coste acceso propiedad (Asalariado/a)*	43,1%	56,2%	42,7%	38,2%	39,3%	48,0%
Variación interanual	5,03%					
Coste acceso propiedad (Ingresos ordinarios)*	69,6%	167,5%	62,9%	49,4%	62,8%	78,7%
Variación interanual	5,61%					
Importe entrada inicial para la compra	36.996,00					
Nº veces ingresos anuales hogar joven	1,7	2,7	1,9	1,6	1,7	1,8
Variación interanual	-3,76%					
Nº veces salario anual persona joven	2,6	3,3	2,5	2,3	2,3	2,8
Variación interanual	-8,01%					

9.11. Evolución del coste de acceso al mercado de la vivienda en propiedad para un hogar joven y una persona joven asalariada*


* Coste de acceso a una vivienda en régimen de propiedad con el precio medio de mercado (consultar la nota metodológica).

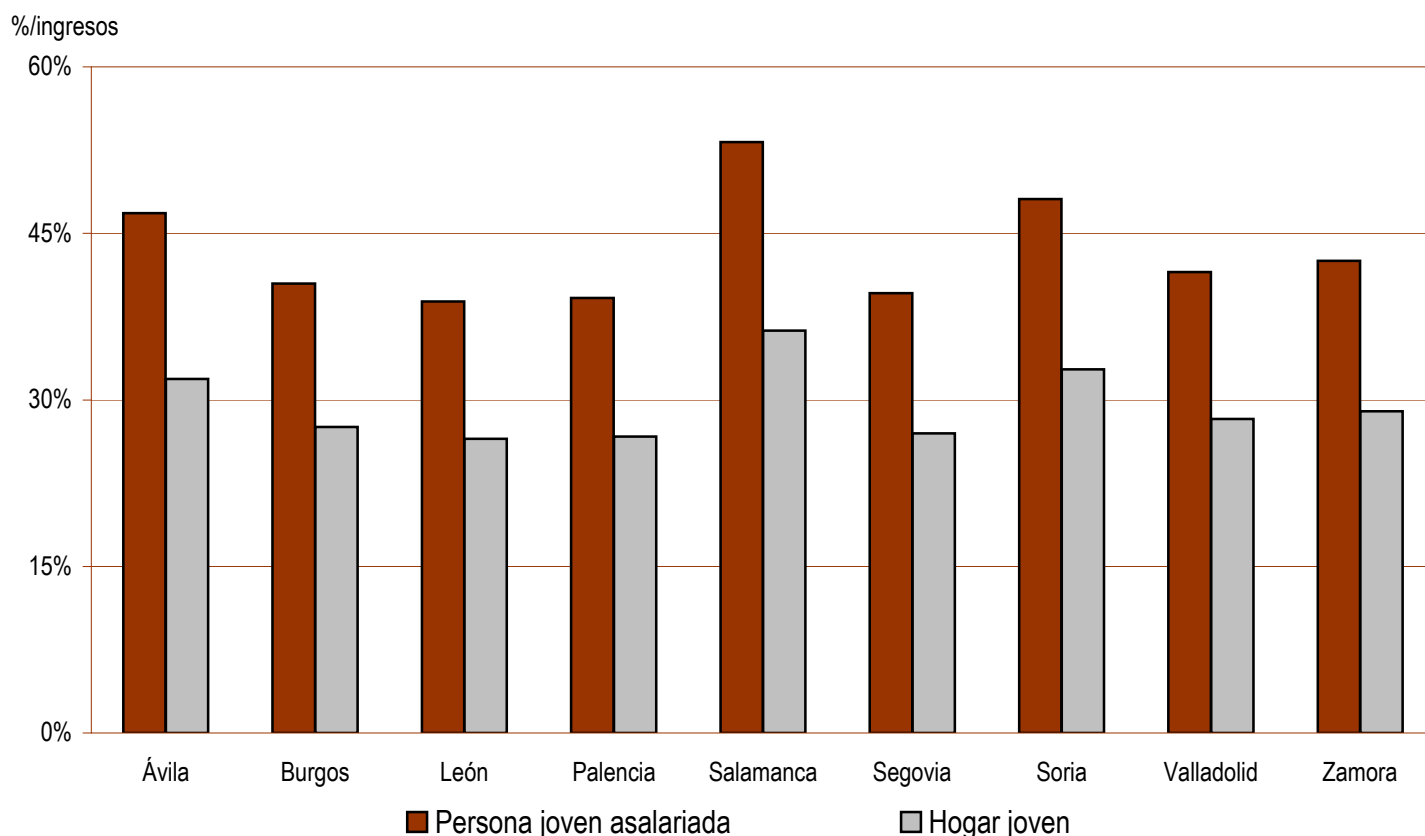
Castilla y León (6/9)

Primer trimestre de 2012

Población joven y vivienda
Coste de acceso al mercado de vivienda según provincias

	Ávila	Burgos	León	Palencia	Salamanca
Acceso a la vivienda en propiedad					
Precio medio vivienda libre (euros)	113.370,00	136.030,00	104.600,00	112.710,00	132.460,00
Variación interanual precio medio vivienda libre	-3,94%	-14,22%	-5,45%	-5,25%	-6,93%
Coste de acceso propiedad (Hogar joven)*	31,9%	27,6%	26,5%	26,7%	36,3%
Variación interanual	13,95%	1,76%	12,16%	12,39%	10,40%
Coste de acceso propiedad (Asalariado/a)*	46,8%	40,5%	38,9%	39,2%	53,2%
Variación interanual	8,92%	-2,73%	7,21%	7,43%	5,53%

	Segovia	Soria	Valladolid	Zamora
Acceso a la vivienda en propiedad				
Precio medio vivienda libre (euros)	121.240,00	135.870,00	132.560,00	100.600,00
Variación interanual precio medio vivienda libre	-9,91%	-1,81%	-7,03%	-5,61%
Coste de acceso propiedad (Hogar joven)*	27,0%	32,8%	28,3%	29,0%
Variación interanual	6,87%	16,48%	10,28%	11,97%
Coste de acceso propiedad (Asalariado/a)*	39,6%	48,1%	41,5%	42,5%
Variación interanual	2,15%	11,33%	5,42%	7,03%

9.12. Coste de acceso al mercado de la vivienda en propiedad para un hogar joven y una persona joven asalariada según provincias*


* Coste de acceso a una vivienda en régimen de propiedad con el precio medio de mercado (consultar la nota metodológica).

Castilla y León (7/9)

Primer trimestre de 2012

Población joven y vivienda

	Total	18-24 años	25-29 años	30-34 años	Hombres	Mujeres
Acceso a la vivienda en alquiler						
Renta media vivienda libre (euros/mes)	406,72					
Variación interanual	-					
Coste de acceso alquiler (Hogar joven)*	23,0%	35,2%	24,5%	21,4%	22,6%	23,5%
Variación interanual	-					
Coste de acceso alquiler (Asalariado/a)*	33,7%	43,9%	33,4%	29,8%	30,8%	37,5%
Variación interanual	-					
Coste de acceso alquiler (Ingresos ordinarios)*	54,4%	130,9%	49,2%	38,6%	49,0%	61,5%
Variación interanual	-					
Renta máxima tolerable (Hogar joven)	531,55	347,01	498,55	569,23	539,63	519,66
Variación interanual	3,76%					
Renta máxima tolerable (Asalariado/a)	362,11	277,69	365,83	408,83	396,77	324,96
Variación interanual	-0,68%					

	Total	18-24 años	25-29 años	30-34 años	Hombres	Mujeres
Superficie máxima tolerable de compra⁽⁶⁾						
Hogar joven	102,2	66,7	95,8	109,4	103,7	99,9
Variación interanual	-8,99%					
Persona joven asalariada	69,6	53,4	70,3	78,6	76,3	62,5
Variación interanual	-4,79%					

	Total	18-24 años	25-29 años	30-34 años	Hombres	Mujeres
Superficie máxima tolerable de alquiler⁽⁷⁾						
Hogar joven	91,5	59,7	85,8	98,0	92,9	89,4
Variación interanual	-					
Persona joven asalariada	62,3	47,8	63,0	70,4	68,3	55,9
Variación interanual	-					

Notas

(6) Superficie máxima tolerable de compra: metros cuadrados construidos de una vivienda libre en propiedad cuya compra no supusiera más del 30% del salario medio de una persona joven o más del 30% de los ingresos medios de un hogar joven.

(7) Superficie máxima tolerable de alquiler: metros cuadrados construidos de una vivienda libre en alquiler cuya renta mensual no supusiera más del 30% del salario medio de una persona joven o más del 30% de los ingresos medios de un hogar joven.

* Coste de acceso a una vivienda en régimen de alquiler con la renta media de mercado (consultar la nota metodológica).

Castilla y León (8/9)

Primer trimestre de 2012

Población joven y vivienda

	Total	18-24 años	25-29 años	30-34 años	Hombres	Mujeres
Ingresos mínimos para adquirir una vivienda libre⁽⁸⁾						
Ingresos mínimos (euros anuales)	20.813,78					
Ingresos mínimos (euros mensuales)	1.734,48					
Variación interanual	5,75%					
Diferencia con ingresos medios hogar joven	-2,11%	49,95%	4,37%	-8,59%	-3,57%	0,13%
Diferencia con salario medio persona joven	43,70%	87,38%	42,24%	27,28%	31,14%	60,12%

Provincia	Ingresos mínimos		Variación interanual	Diferencia con ingresos	
	Anuales	Mensuales		Hogar joven	Salario joven
Castilla y León	20.813,78	1.734,48	5,75%	-2,11%	43,70%
Ávila	19.134,43	1.594,54	9,67%	6,34%	56,10%
Burgos	22.958,96	1.913,25	-2,07%	-8,10%	34,90%
León	17.654,24	1.471,19	7,94%	-11,72%	29,58%
Palencia	19.023,04	1.585,25	8,17%	-11,05%	30,57%
Salamanca	22.356,42	1.863,03	6,25%	20,85%	77,40%
Segovia	20.462,72	1.705,23	2,85%	-10,03%	32,07%
Soria	22.931,95	1.911,00	12,10%	9,20%	60,29%
Valladolid	22.373,30	1.864,44	6,14%	-5,74%	38,37%
Zamora	16.979,13	1.414,93	7,76%	-3,41%	41,79%

Notas

(8) Ingresos mínimos para adquirir una vivienda libre: euros netos que debería ingresar una persona o un hogar para dedicar el 30% de su renta al pago de una hipoteca media para la adquisición de una vivienda libre (consultar la nota metodológica).

Castilla y León (9/9)

Primer trimestre de 2012

Política de vivienda

Ayudas específicas para personas jóvenes

Oficinas para la Autonomía Joven en Ávila, Burgos, León, Palencia, Segovia, Salamanca, Soria, Valladolid y Zamora.

Ayudas específicas de la Comunidad para personas jóvenes:

- 1) Subvención, incompatible con cualquier otro tipo de ayuda, para la rehabilitación integral de viviendas con más de veinte años de antigüedad en áreas rurales, por un importe máximo de 6.000,00 € (o 7.000,00 € en los municipios de actuación preferente).
- 2) Subvención, incompatible con cualquier otro tipo de ayuda, para la adquisición de vivienda nueva y autoconstrucción en municipios de actuación preferente de áreas rurales, por un importe máximo de 6.000,00 €.
- 3) Programa de Hipoteca Joven.
- 4) Programa de apartamentos protegidos para personas jóvenes.
- 5) Programa "Alojamientos compartidos e intercambio cultural".
- 6) Programa "Vivienda universitaria".
- 7) Complemento, de hasta 30,00 € mensuales, para las personas beneficiarias de la Renta Básica de Emancipación con ingresos brutos iguales o inferiores al Indicador Público de Renta de Efectos Múltiples (IPREM).
- 8) Ayuda al pago del alquiler, incompatible con la de cualquier otra administración, de 210,00 € mensuales para las personas de entre 18 y 35 años (más un complemento de 30,00 euros mensuales para aquellas personas beneficiarias cuyos ingresos brutos sean iguales o inferiores a una vez el Indicador Público de Renta de Efectos Múltiples).
- 9) Subvención, compatible con cualquier tipo de ayuda, de la Diputación de Valladolid para financiar, en los municipios con menos de 20.000 habitantes, los honorarios técnicos de redacción de proyectos y dirección facultativa para la construcción o rehabilitación de viviendas unifamiliares en el ámbito rural y para financiar préstamos hipotecarios para adquisición de vivienda.

Programa "Vivienda joven" (ayudas compatibles con las del Estado): viviendas de nueva construcción, para venta o arrendamiento, calificadas como tales y adquisición protegida de viviendas libres o de viviendas "jóvenes" en segunda o posterior transmisión, visadas como tales.

- 1) Ayuda directa a la entrada, por un importe máximo de 10.000,00 €, incrementada en 2.000,00 € si la vivienda se sitúa en zonas de actuación preferente. Ésta ayuda es incompatible con otras ayudas que se puedan obtener de otra administración.
- 2) Ayuda para la constitución, subrogación o novación de la hipoteca y para la formalización de la escritura de compraventa, por un importe máximo de hasta 1.500,00 €. Ésta ayuda es incompatible con otras ayudas que se puedan obtener de otra administración.
- 3) Subvención consistente en el coste del seguro, por un importe máximo de 600,00 €, para garantizar el pago de la hipoteca durante un máximo de 6 meses.
- 4) Limitación de la renta máxima al 3,5% del precio máximo de venta vigente en la calificación definitiva, durante un plazo de 15 años.
- 5) Subvención, incompatible con cualquier otro tipo de ayuda, de hasta el 40% del alquiler anual para personas con ingresos inferiores a 2,5 veces el IPREM, por un importe máximo anual de 3.200,00 €. También beneficia a las personas arrendatarias de viviendas de precio limitado.
- 6) Subvención, incompatible con cualquier otro tipo de ayuda, de hasta el 35% del alquiler anual para personas con ingresos entre 2,5 y 3,5 veces el IPREM, por un importe máximo anual de 3.200,00 €. También beneficia a las personas arrendatarias de viviendas de precio limitado.
- 7) Programa de viviendas en alquiler con opción de compra, descontando del precio el 50% de las rentas pagadas.

Más información en:

<http://www.diputaciondevalladolid.es/juventud/vivienda.shtml>

<http://www.jcyl.es/web/jcyl/ViviendaUrbanismo/es/Plantilla66y33/1248678048887/ / />

<http://www.juventud.jcyl.es/web/jcyl/Juventud/es/Plantilla66y33/1284155864391/ / />

<http://www.revival-alquileres.es/>

<http://www.vivienda.jcyl.es/>
