

Castilla - La Mancha (1/8)

Primer trimestre de 2012

Desde comienzos de 2009, la accesibilidad económica al mercado de la vivienda en propiedad para la población joven de Castilla-La Mancha no ha sufrido bruscas oscilaciones, de modo que el endeudamiento necesario para adquirir una vivienda libre en la comunidad se consolida entre los menos exigentes de España (Gráfico 0.11). De hecho, con el poder adquisitivo de un hogar joven se podría asumir perfectamente tanto la compra como el alquiler de una vivienda libre.

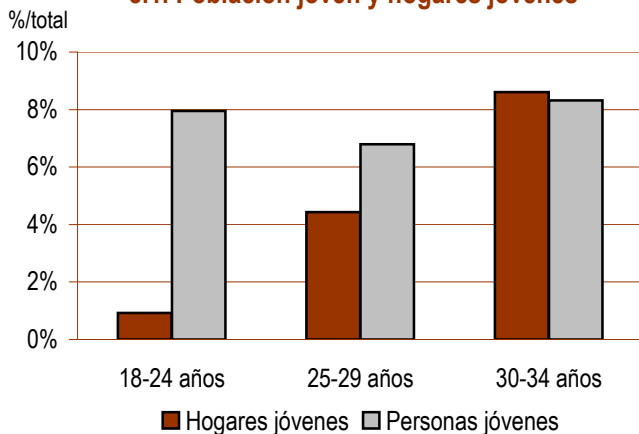
Paradójicamente, la autonomía domiciliaria de los y las jóvenes de Castilla-La Mancha no sólo no se ha intensificado sino que, debido a la fuerte vulnerabilidad económica que padecen, ha ido retrocediendo desde 2011, pese al ligero repunte del último trimestre (Gráfico 8.8). En apenas un año, la población joven de Castilla-la Mancha que no trabaja y, por consiguiente, no goza de una fuente regular de ingresos, ha aumentado un 6,59% y ya constituye más de la mitad de total.

Por otra parte, el riesgo de no poder hacer frente a los gastos que conlleva adquirir o alquilar una vivienda se multiplica entre los hogares jóvenes ya existentes. La proporción de hogares jóvenes en los que no hay ninguna persona ocupada ha pasado, entre el primer trimestre de 2011 y el primer trimestre de 2012, del 11,8% al actual 15,6%.

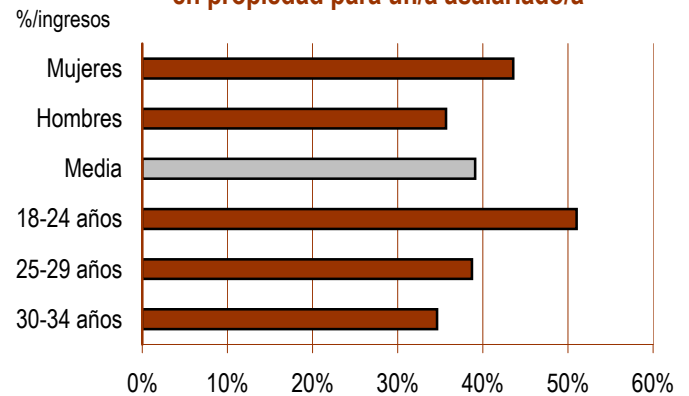
Población joven

Vivienda

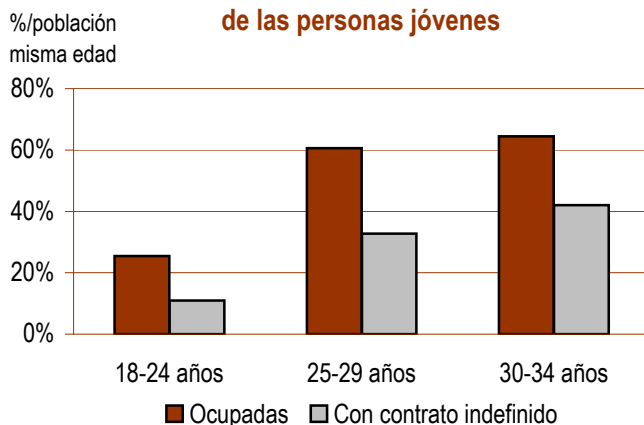
8.1. Población joven y hogares jóvenes



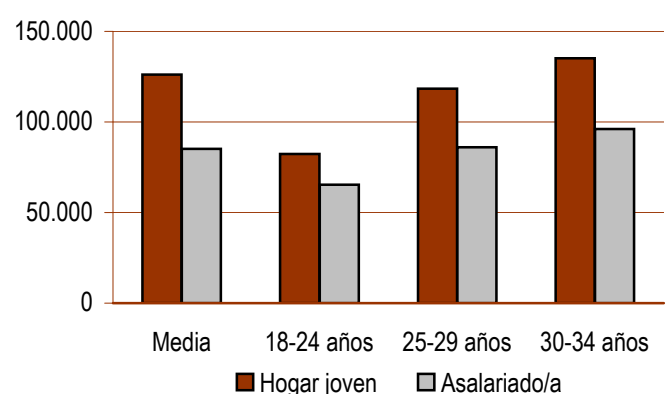
8.2. Coste de acceso a la vivienda en propiedad para un/a asalariado/a



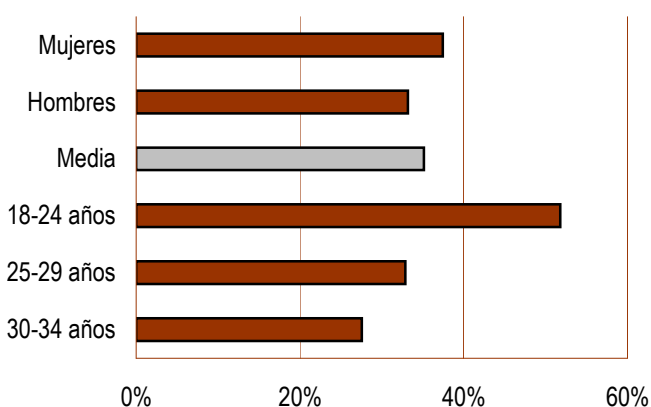
8.3. Condiciones laborales de las personas jóvenes



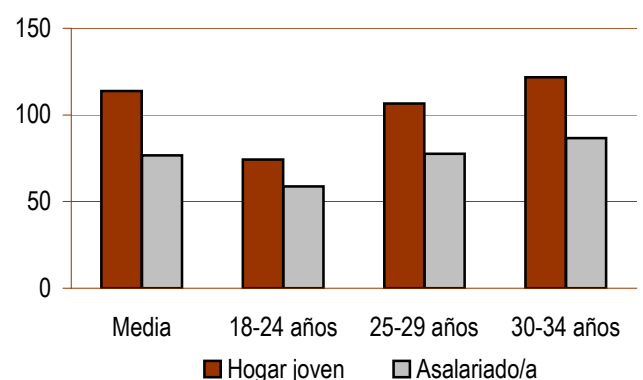
8.4. Precio máximo tolerable de compra



8.5. Tasa de paro



8.6. Superficie máxima tolerable de compra



Castilla - La Mancha (2/8)

Primer trimestre de 2012

Población joven

	Total	18-24 años	25-29 años	30-34 años	Hombres	Mujeres
Población joven						
Número de personas	469.637	161.887	138.398	169.352	244.294	225.343
%/total población	23,1%	7,9%	6,8%	8,3%	12,0%	11,1%
Variación interanual	-3,10%	-2,16%	-4,70%	-2,66%	-2,57%	-3,67%

Hogares jóvenes

	Total	18-24 años	25-29 años	30-34 años	Hombres	Mujeres
Hogares jóvenes						
Número de hogares	104.187	6.895	33.083	64.209	65.671	38.516
%/total hogares	14,0%	0,9%	4,4%	8,6%	8,8%	5,2%
Tasa de principalidad ⁽¹⁾	22,2%	4,3%	23,9%	37,9%	26,9%	17,1%
Personas por hogar	2,45	2,40	2,28	2,55	2,37	2,59
Variación interanual número hogares	-9,62%	-15,90%	-8,16%	-9,63%	-10,07%	-8,83%

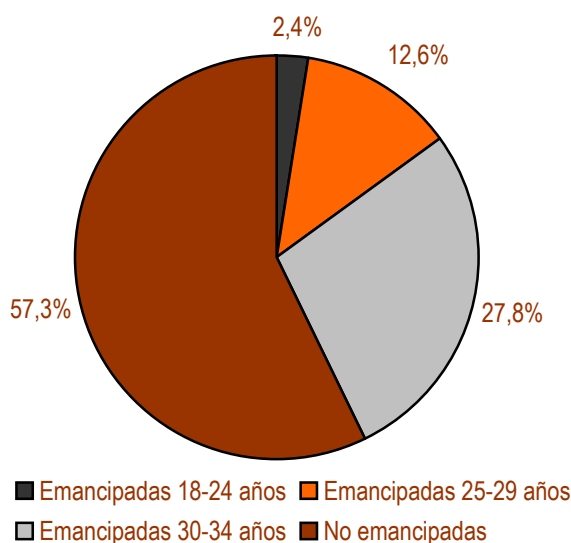
Población joven emancipada

	Total	18-24 años	25-29 años	30-34 años	Hombres	Mujeres
Población joven emancipada						
Número de personas	200.654	11.342	58.978	130.334	92.073	108.581
%/total población joven	42,7%	2,4%	12,6%	27,8%	19,6%	23,1%
Tasa de emancipación ⁽²⁾	42,7%	7,0%	42,6%	77,0%	37,7%	48,2%
Variación interanual población emancipada	-10,70%	-28,31%	-14,92%	-6,60%	-10,13%	-11,17%

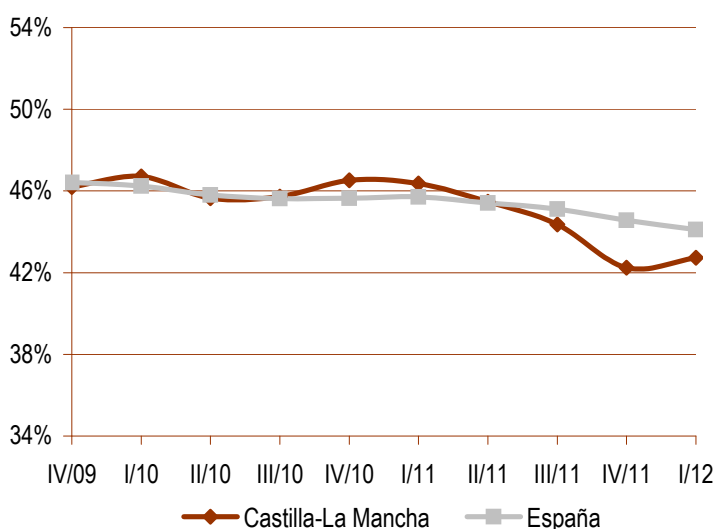
Población joven inmigrante

Con menos de 5 años de residencia	21.715
%/total población joven	4,6%
Variación interanual	-37,19%

8.7. Personas jóvenes emancipadas
%/total personas jóvenes



8.8. Personas jóvenes emancipadas
Tasa de emancipación



Notas

(1) **Tasa de principalidad:** porcentaje de personas que constan como "persona de referencia" de una vivienda sobre el total de su misma edad.

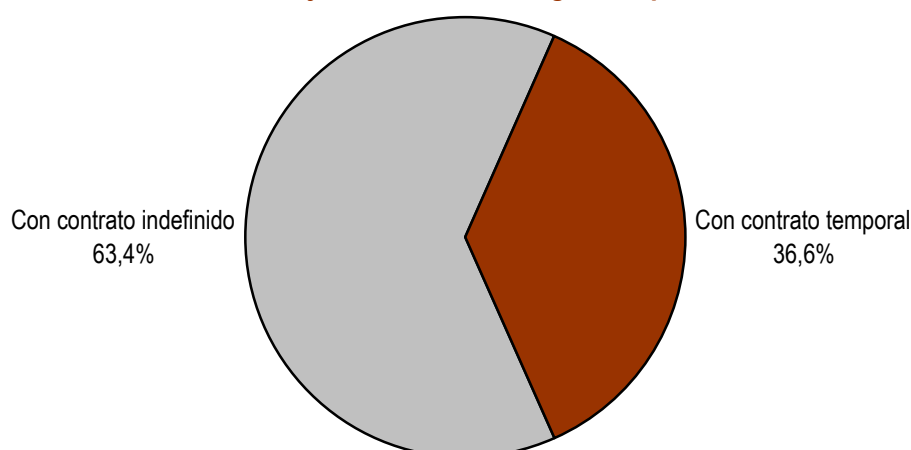
(2) **Tasa de emancipación:** porcentaje de personas que viven fuera del hogar de origen sobre el total de su misma edad.

Castilla - La Mancha (3/8)

Primer trimestre de 2012

Población joven y trabajo

	Total	18-24 años	25-29 años	30-34 años	Hombres	Mujeres
Condiciones laborales de la población joven						
Población activa	361.065	85.467	124.967	150.631	194.225	166.840
%/total población joven	76,9%	18,2%	26,6%	32,1%	41,4%	35,5%
Tasa de actividad ⁽³⁾	76,9%	52,8%	90,3%	88,9%	79,5%	74,0%
Variación interanual	-3,07%	-8,16%	-0,60%	-2,01%	-7,05%	2,01%
Población ocupada	234.199	41.211	83.879	109.109	129.808	104.391
%/total población joven	49,9%	8,8%	17,9%	23,2%	27,6%	22,2%
Tasa de empleo ⁽⁴⁾	49,9%	25,5%	60,6%	64,4%	53,1%	46,3%
Variación interanual	-11,21%	-16,93%	-9,97%	-9,83%	-15,86%	-4,66%
Población asalariada	211.857	38.110	75.706	98.041	115.184	96.673
%/total población joven	45,1%	8,1%	16,1%	20,9%	24,5%	20,6%
%/total población de su misma edad	45,1%	23,5%	54,7%	57,9%	47,1%	42,9%
Variación interanual	-10,69%	-15,80%	-9,37%	-9,56%	-13,99%	-6,39%
Con contrato indefinido	134.297	17.724	45.306	71.267	72.448	61.849
%/total población joven	28,6%	3,8%	9,6%	15,2%	15,4%	13,2%
%/total asalariados/as misma edad	63,4%	46,5%	59,8%	72,7%	62,9%	64,0%
%/total población de su misma edad	28,6%	10,9%	32,7%	42,1%	29,7%	27,4%
Variación interanual	-9,33%	-7,90%	-12,38%	-7,65%	-15,26%	-1,24%
Con contrato temporal	77.560	20.386	30.400	26.774	42.736	34.824
%/total población joven	16,5%	4,3%	6,5%	5,7%	9,1%	7,4%
%/total asalariados/as misma edad	36,6%	53,5%	40,2%	27,3%	37,1%	36,0%
%/total población de su misma edad	16,5%	12,6%	22,0%	15,8%	17,5%	15,5%
Variación interanual	-12,93%	-21,65%	-4,49%	-14,28%	-11,76%	-14,33%
Con contrato temporal de menos de un año	46.805	14.718	17.304	14.783	24.692	22.113
%/total asalariados/as misma edad	22,1%	38,6%	22,9%	15,1%	21,4%	22,9%
%/total población de su misma edad	10,0%	9,1%	12,5%	8,7%	10,1%	9,8%
Variación interanual	-10,04%	-12,28%	-1,79%	-16,15%	-10,31%	-9,74%

8.9. Población joven asalariada según el tipo de contrato

Notas

(3) **Tasa de actividad:** porcentaje de población activa sobre el total de su misma edad.

(4) **Tasa de empleo:** porcentaje de población ocupada sobre el total de su misma edad.

Castilla - La Mancha (4/8)

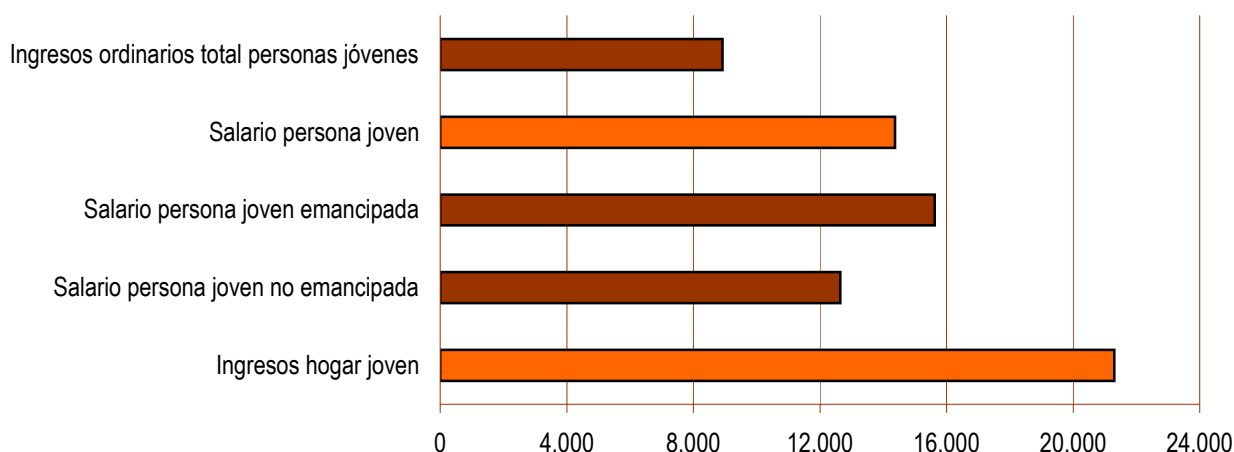
Primer trimestre de 2012

Población joven y trabajo

	Total	18-24 años	25-29 años	30-34 años	Hombres	Mujeres
Condiciones laborales de la población joven						
Población joven en paro	126.867	44.255	41.088	41.524	64.417	62.450
Tasa de paro ⁽⁵⁾	35,1%	51,8%	32,9%	27,6%	33,2%	37,4%
Variación interanual	16,68%	1,86%	26,20%	26,90%	17,82%	15,54%
Población joven inactiva	108.572	76.420	13.431	18.721	50.068	58.504
%/total población de su misma edad	23,1%	47,2%	9,7%	11,1%	20,5%	26,0%
Variación interanual	-3,20%	5,55%	-31,14%	-7,59%	19,80%	-16,86%
Población estudiante	78.646	69.345	6.412	2.889 *	42.148	36.498
%/total población de su misma edad	16,7%	42,8%	4,6%	1,7% *	17,3%	16,2%
Variación interanual	7,79%	9,75%	8,83%	-25,64% *	27,05%	-8,27%
Capacidad adquisitiva (euros netos anuales)						
Población joven sin ingresos ordinarios	93.136					
%/total población de su misma edad	19,8%					
Población joven sin salario	235.439	120.675	54.519	60.245	114.485	120.954
%/total población de su misma edad	50,1%	74,5%	39,4%	35,6%	46,9%	53,7%
Variación interanual	6,59%	4,16%	4,72%	13,71%	18,68%	-2,79%
Hogares sin personas ocupadas	16.281	- *	6.048	8.957	9.597	6.684
%/total hogares de su misma edad	15,6%	- *	18,3%	13,9%	14,6%	17,4%
%/total hogares sin personas ocupadas	6,0%	- *	2,2%	3,3%	3,5%	2,4%
Variación interanual	19,79%	- *	13,28%	37,72%	24,33%	13,83%
Ingresos ordinarios persona joven	8.921,70	3.709,12	9.873,46	12.577,22	9.901,66	7.891,98
Salario persona joven	14.371,24	11.020,86	14.518,94	16.225,30	15.746,80	12.896,90
Variación interanual	3,05%					
Persona joven emancipada	15.622,33	11.271,98	14.976,81	16.616,38	17.536,59	13.753,14
Persona joven no emancipada	12.637,57	10.964,66	14.040,33	14.789,15	13.564,42	11.525,90
Ingresos hogar joven	21.301,77	13.906,60	19.979,33	22.811,77	21.625,64	20.825,57
Variación interanual	3,31%					

8.10. Capacidad adquisitiva de las personas jóvenes

Euros netos anuales


Notas

(5) **Tasa de paro:** porcentaje de población en paro sobre el total de población activa de su misma edad.

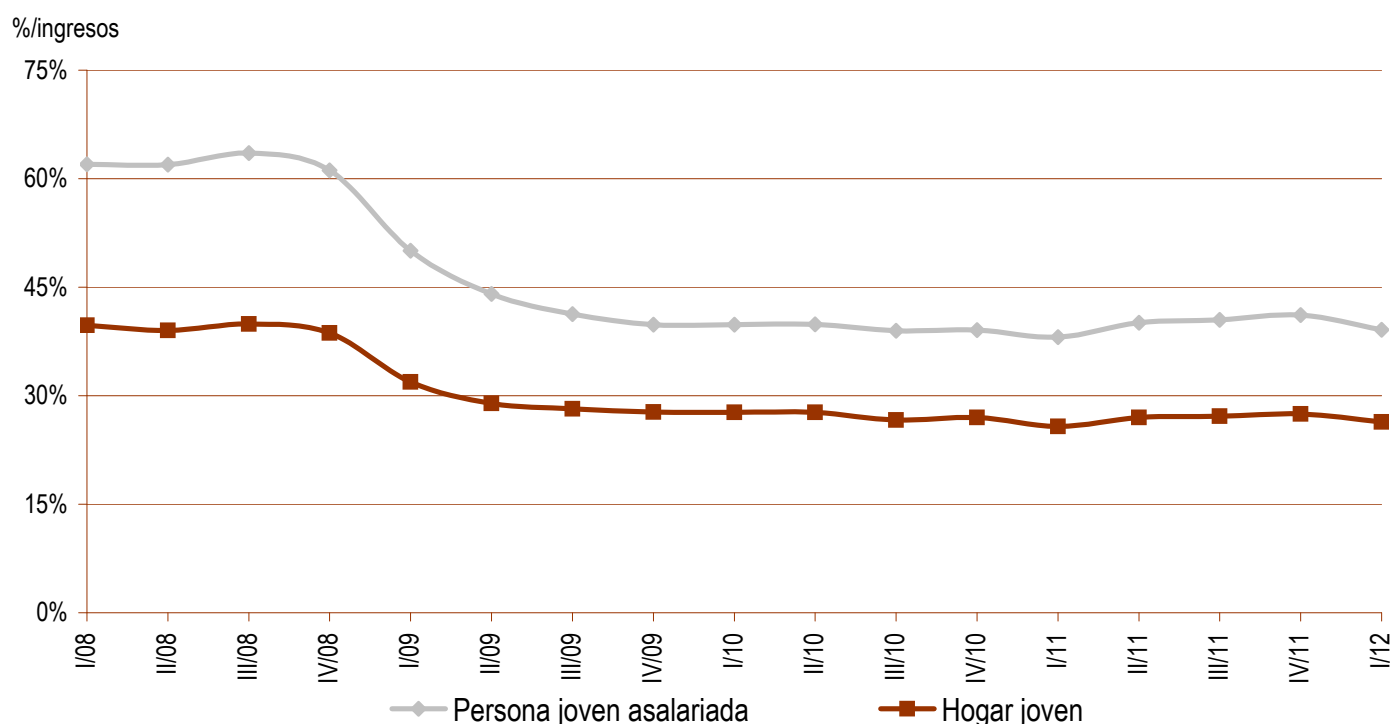
* Esta cifra no se publica o debe tomarse con precaución, porque puede estar afectada por grandes errores de muestreo.

Castilla - La Mancha (5/8)

Primer trimestre de 2012

Población joven y vivienda

	Total	18-24 años	25-29 años	30-34 años	Hombres	Mujeres
Acceso a la vivienda en propiedad						
Precio medio vivienda libre (euros)	111.000,00					
Variación interanual	-7,35%					
Precio vivienda libre nueva (euros)	126.200,00					
Variación interanual	-7,40%					
Precio vivienda libre segunda mano (euros)	101.560,00					
Variación interanual	-7,37%					
Precio medio vivienda protegida (euros)	107.640,00					
Precio máximo tolerable (Hogar joven)	126.211,32	82.395,50	118.375,94	135.157,93	128.130,22	123.389,87
Variación interanual	-9,51%					
Precio máximo tolerable (Asalariado/a)	85.148,47	65.297,70	86.023,54	96.133,61	93.298,55	76.413,12
Variación interanual	-9,74%					
Coste acceso propiedad (Hogar joven)*	26,4%	40,4%	28,1%	24,6%	26,0%	27,0%
Variación interanual	2,38%					
Coste acceso propiedad (Asalariado/a)*	39,1%	51,0%	38,7%	34,6%	35,7%	43,6%
Variación interanual	2,64%					
Coste acceso propiedad (Ingresos ordinarios)*	63,0%	151,5%	56,9%	44,7%	56,8%	71,2%
Variación interanual	5,63%					
Importe entrada inicial para la compra	33.300,00					
Nº veces ingresos anuales hogar joven	1,6	2,4	1,7	1,5	1,5	1,6
Variación interanual	-10,32%					
Nº veces salario anual persona joven	2,3	3,0	2,3	2,1	2,1	2,6
Variación interanual	-10,10%					

8.11. Evolución del coste de acceso al mercado de la vivienda en propiedad para un hogar joven y una persona joven asalariada*


* Coste de acceso a una vivienda en régimen de propiedad con el precio medio de mercado (consultar la nota metodológica).

Castilla - La Mancha (6/8)

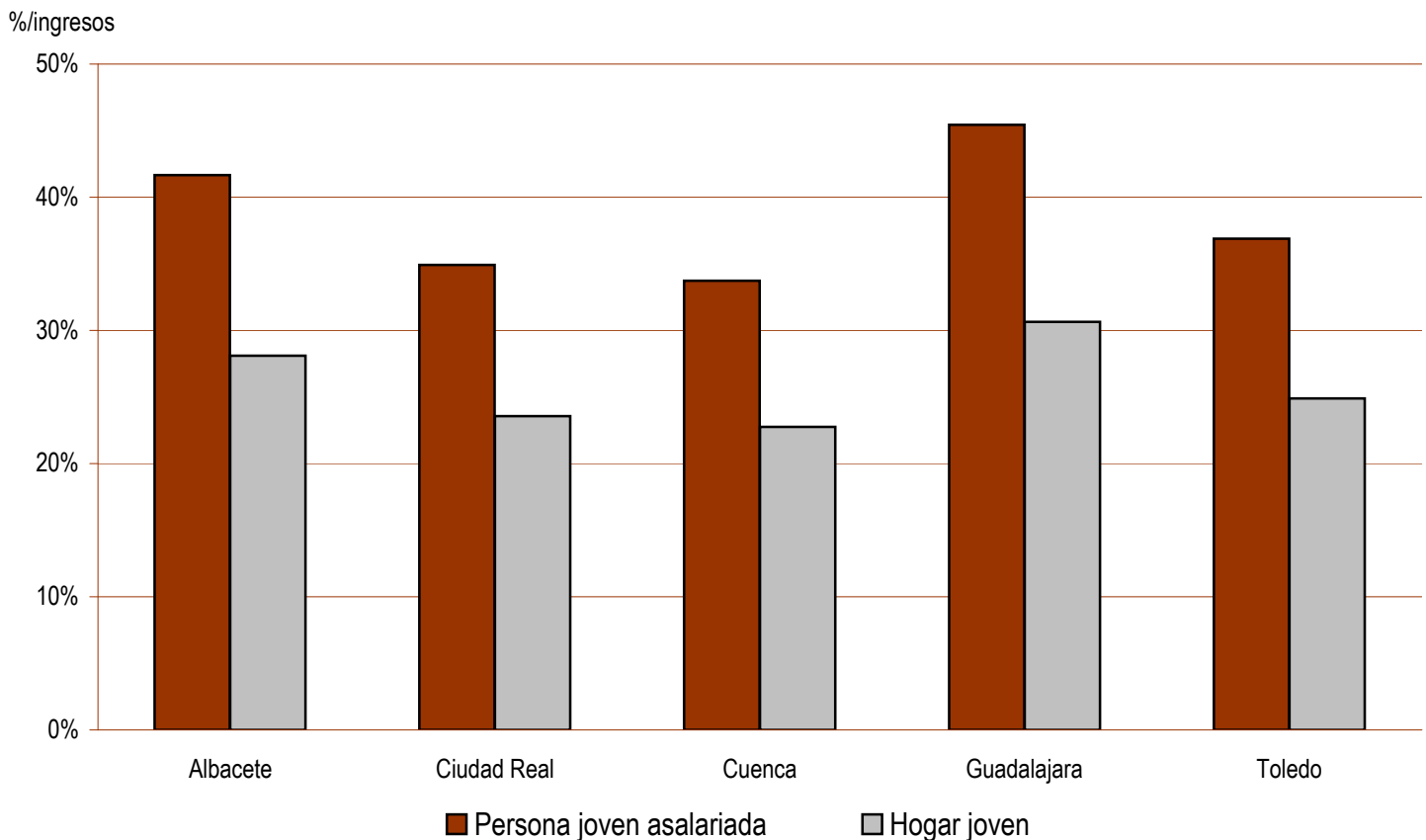
Primer trimestre de 2012

Población joven y vivienda

Coste de acceso al mercado de vivienda según provincias

	Albacete	Ciudad Real	Cuenca	Guadalajara	Toledo
Acceso a la vivienda en propiedad					
Precio medio vivienda libre (euros)	111.760,00	97.920,00	94.090,00	138.300,00	107.370,00
Variación interanual precio medio vivienda libre	-7,11%	3,26%	-9,09%	-9,90%	-7,65%
Coste de acceso propiedad (Hogar joven)*	28,1%	23,6%	22,8%	30,7%	24,9%
Variación interanual	2,65%	14,11%	0,46%	-0,44%	2,05%
Coste de acceso propiedad (Asalariado/a)*	41,7%	34,9%	33,7%	45,4%	36,9%
Variación interanual	2,91%	14,40%	0,71%	-0,18%	2,31%

8.12. Coste de acceso al mercado de la vivienda en propiedad para un hogar joven y una persona joven asalariada según provincias*



* Coste de acceso a una vivienda en régimen de propiedad con el precio medio de mercado (consultar la nota metodológica).

Castilla - La Mancha (7/8)

Primer trimestre de 2012

Población joven y vivienda

	Total	18-24 años	25-29 años	30-34 años	Hombres	Mujeres
Acceso a la vivienda en alquiler						
Renta media vivienda libre (euros/mes)	359,44					
Variación interanual	-					
Coste de acceso alquiler (Hogar joven)*	20,2%	31,0%	21,6%	18,9%	19,9%	20,7%
Variación interanual	-					
Coste de acceso alquiler (Asalariado/a)*	30,0%	39,1%	29,7%	26,6%	27,4%	33,4%
Variación interanual	-					
Coste de acceso alquiler (Ingresos ordinarios)*	48,3%	116,3%	43,7%	34,3%	43,6%	54,7%
Variación interanual	-					
Renta máxima tolerable (Hogar joven)	532,54	347,66	499,48	570,29	540,64	520,64
Variación interanual	-3,31%					
Renta máxima tolerable (Asalariado/a)	359,28	275,52	362,97	405,63	393,67	322,42
Variación interanual	-3,05%					

	Total	18-24 años	25-29 años	30-34 años	Hombres	Mujeres
Superficie máxima tolerable de compra⁽⁶⁾						
Hogar joven	113,7	74,2	106,6	121,8	115,4	111,2
Variación interanual	-2,32%					
Persona joven asalariada	76,7	58,8	77,5	86,6	84,1	68,8
Variación interanual	-2,57%					

	Total	18-24 años	25-29 años	30-34 años	Hombres	Mujeres
Superficie máxima tolerable de alquiler⁽⁷⁾						
Hogar joven	103,7	67,7	97,3	111,1	105,3	101,4
Variación interanual	-					
Persona joven asalariada	70,0	53,7	70,7	79,0	76,7	62,8
Variación interanual	-					

Notas

(6) Superficie máxima tolerable de compra: metros cuadrados construidos de una vivienda libre en propiedad cuya compra no supusiera más del 30% del salario medio de una persona joven o más del 30% de los ingresos medios de un hogar joven.

(7) Superficie máxima tolerable de alquiler: metros cuadrados construidos de una vivienda libre en alquiler cuya renta mensual no supusiera más del 30% del salario medio de una persona joven o más del 30% de los ingresos medios de un hogar joven.

* Coste de acceso a una vivienda en régimen de alquiler con la renta media de mercado (consultar la nota metodológica).

Castilla - La Mancha (8/8)

Primer trimestre de 2012

Población joven y vivienda

	Total	18-24 años	25-29 años	30-34 años	Hombres	Mujeres
Ingresos mínimos para adquirir una vivienda libre⁽⁸⁾						
Ingresos mínimos (euros anuales)	18.734,43					
Ingresos mínimos (euros mensuales)	1.561,20					
Variación interanual	5,77%					
Diferencia con ingresos medios hogar joven	-12,05%	34,72%	-6,23%	-17,87%	-13,37%	-10,04%
Diferencia con salario medio persona joven	30,36%	69,99%	29,03%	15,46%	18,97%	45,26%

Provincia	Ingresos mínimos		Variación interanual	Diferencia con ingresos	
	Anuales	Mensuales		Hogar joven	Salario joven
Castilla-La Mancha	18.734,43	1.561,20	5,77%	-12,05%	30,36%
Albacete	18.862,70	1.571,89	6,05%	-6,31%	38,88%
Ciudad Real	16.526,80	1.377,23	17,89%	-21,47%	16,41%
Cuenca	15.880,38	1.323,37	3,79%	-24,15%	12,42%
Guadalajara	23.342,08	1.945,17	2,86%	2,17%	51,45%
Toledo	18.121,76	1.510,15	5,43%	-17,05%	22,95%

Política de vivienda

Ayudas específicas para personas jóvenes

Bolsas de Vivienda Joven en Albacete, Azuqueca de Henares, Ciudad Real, Cuenca, Guadalajara, Puertollano, Talavera de la Reina y Toledo.

Ayudas específicas de la Comunidad para personas jóvenes:

- 1) Ayuda al pago del alquiler, incompatible con la Renta Básica de Emancipación y el alquiler en Viviendas de Promoción Pública.
- 2) Preferencia para las personas jóvenes en el cobro de las ayudas al pago del alquiler.
- 3) Programa de Hipoteca Joven.
- 4) Programa de Alquiler con Opción de Compra.
- 5) "Ayudas para la primera instalación de jóvenes agricultores": subvención para la adquisición o acondicionamiento de viviendas que constituyan la residencia habitual, ubicadas en municipios de menos de 5.000 habitantes.

Más información en:

<http://www.planvclm.es/>

<http://www.portaljovenclm.com/todoLoMas.php>

Notas

(8) Ingresos mínimos para adquirir una vivienda libre: euros netos que debería ingresar una persona o un hogar para dedicar el 30% de su renta al pago de una hipoteca media para la adquisición de una vivienda libre (consultar la nota metodológica).