

Asturias (Principado de) (1/6)

Segundo trimestre de 2006

Asturias es todavía la comunidad autónoma con la menor tasa de emancipación de la población joven en España (34,3%) (Gráfico 0.2), si bien es cierto que en el último año está experimentando un significativo crecimiento (Gráfico 4.8).

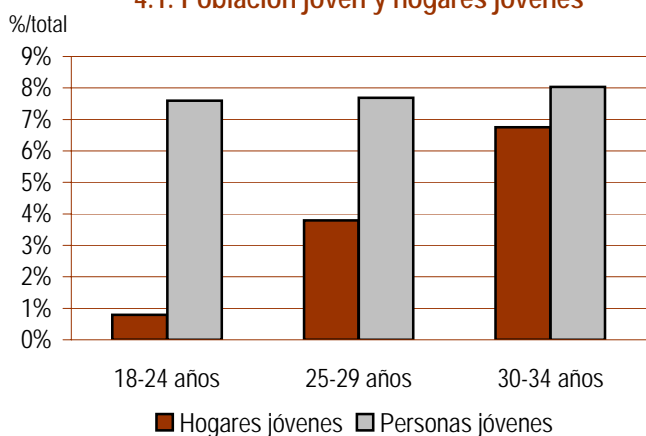
Esta mayor emancipación residencial se debe en gran parte a la recuperación de los niveles de ocupación laboral entre los y las jóvenes en Asturias. En tan sólo un año, la cifra de personas jóvenes con empleo en Asturias ha aumentado un 8,52%. Sin embargo, cabe subrayar que la mayor parte de los empleos creados son de carácter temporal, de manera que actualmente más de la mitad de la población joven asalariada en Asturias (51,3%) tiene suscrito contratos temporales.

En el mercado de la vivienda, la coyuntura no es muy favorable. Tras un año 2005 caracterizado por una relativa moderación en el coste de acceso a la vivienda libre (Gráfico 4.11), en el año 2006, con la subida de los tipos de interés, la situación ha empeorado significativamente. Una persona joven en solitario debería ocupar el 54% de su salario para hacer frente al pago de la hipoteca, mientras que para un hogar joven ya constituido el esfuerzo financiero supondría el 36,7% de sus ingresos, un 17,89% y un 9,32% más que en el año anterior, respectivamente.

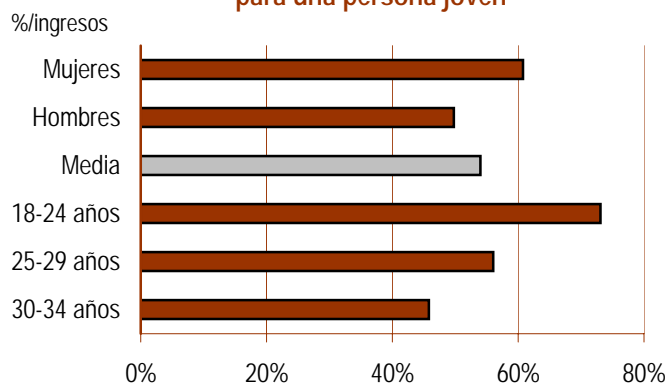
Jóvenes

Vivienda

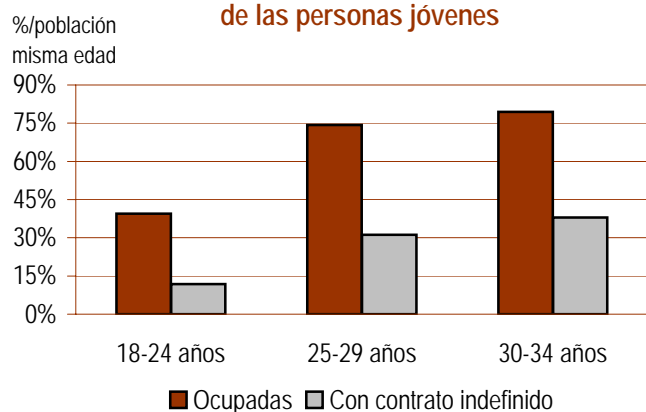
4.1. Población joven y hogares jóvenes



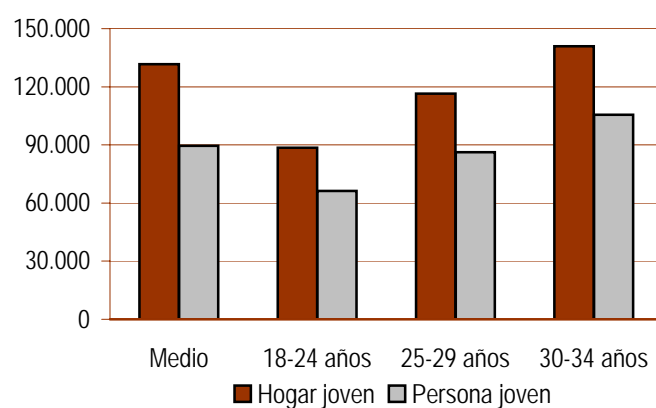
4.2. Coste de acceso a la vivienda para una persona joven



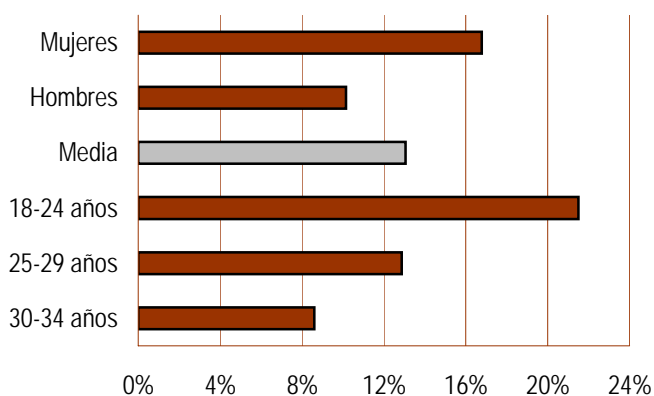
4.3. Condiciones laborales de las personas jóvenes



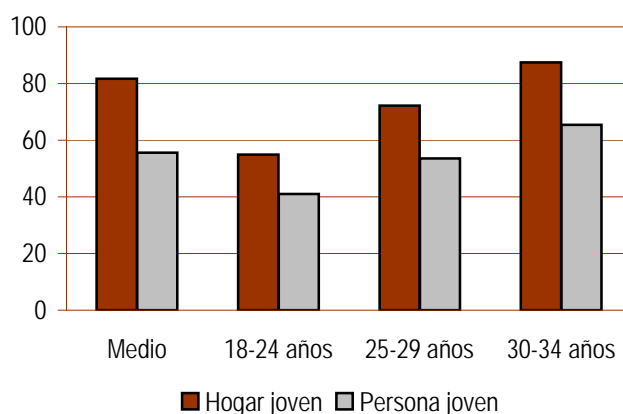
4.4. Precio máximo tolerable



4.5. Tasa de paro



4.6. Superficie máxima tolerable



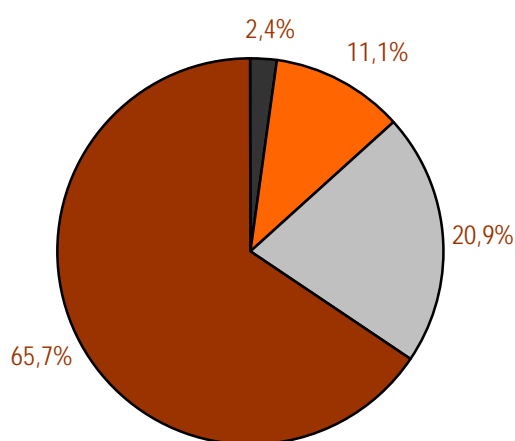
Asturias (Principado de) (2/6)

Segundo trimestre de 2006

Población joven

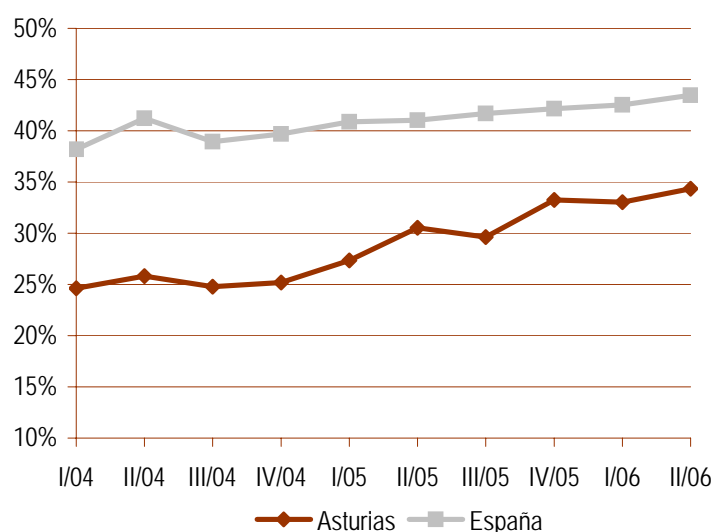
	Total	18-24 años	25-29 años	30-34 años	Hombres	Mujeres
Población joven						
Número de personas	245.180	79.920 *	80.839 *	84.421 *	124.232 *	120.948 *
%/total población	23,3%	7,6% *	7,7% *	8,0% *	11,8% *	11,5% *
Variación interanual	-1,90%	-5,51% *	-2,21% *	2,11% *	-2,15% *	-1,63% *
Hogares jóvenes						
Número de hogares	45.448	3.184 *	15.198 *	27.066 *	25.850 *	19.598 *
%/total hogares	11,3%	0,8% *	3,8% *	6,8% *	6,5% *	4,9% *
Tasa de principalidad ⁽¹⁾	18,5%	4,0% *	18,8% *	32,1% *	20,8% *	16,2% *
Personas por hogar	2,25	1,86 *	1,96 *	2,45 *	2,22 *	2,28 *
Variación interanual número hogares	7,05%	15,43% *	2,81% *	8,65% *	5,36% *	9,38% *
Jóvenes emancipados						
Número de jóvenes	84.178	5.763 *	27.206 *	51.209 *	36.051 *	48.127 *
%/total jóvenes	34,3%	2,4% *	11,1% *	20,9% *	14,7% *	19,6% *
Tasa de emancipación ⁽²⁾	34,3%	7,2% *	33,7% *	60,7% *	29,0% *	39,8% *
Variación interanual jóvenes emancipados	10,37%	- *	18,76% *	5,08% *	13,41% *	8,19% *
Jóvenes inmigrantes						
Con menos de 5 años de residencia	12.869 *					
%/total jóvenes	5,2% *					
Variación interanual	- *					

4.7. Jóvenes emancipados
%/total jóvenes



■ Emancipados 18-24 años ■ Emancipados 25-29 años
■ Emancipados 30-34 años ■ No emancipados

4.8. Jóvenes emancipados
Tasa de emancipación



Notas

(1) **Tasa de principalidad:** porcentaje de personas que constan como persona de referencia de un hogar respecto del total de personas de su misma edad.

(2) **Tasa de emancipación:** porcentaje de personas que viven fuera del hogar de origen respecto del total de personas de su misma edad.

* Los resultados deben tomarse con precaución porque pueden estar afectados por errores de muestreo y/o por el cambio de base en la EPA.

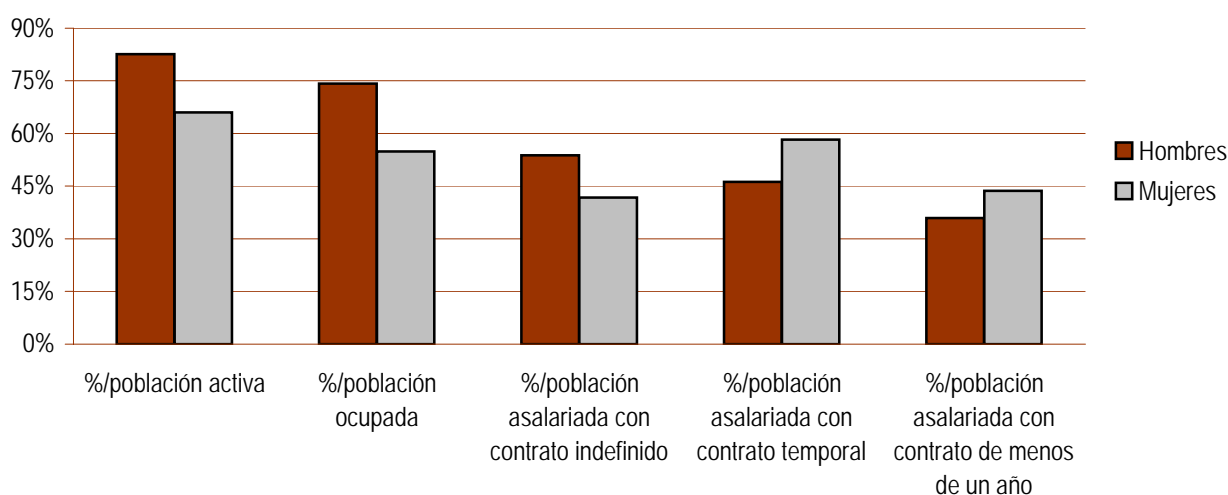
Asturias (Principado de) (3/6)

Segundo trimestre de 2006

Jóvenes y trabajo

	Total	18-24 años	25-29 años	30-34 años	Hombres	Mujeres
Condiciones laborales de la población joven						
Población activa	182.468	40.176 *	68.909 *	73.383 *	102.662 *	79.806 *
%/total población joven	74,4%	16,4% *	28,1% *	29,9% *	41,9% *	32,5% *
%/total población de su misma edad	74,4%	50,3% *	85,2% *	86,9% *	82,6% *	66,0% *
Variación interanual	4,41%	-1,63% *	3,43% *	9,06% *	2,71% *	6,69% *
Población ocupada	158.653	31.537 *	60.044 *	67.072 *	92.239 *	66.414 *
%/total población joven	64,7%	12,9% *	24,5% *	27,4% *	37,6% *	27,1% *
Tasa de empleo ⁽³⁾	64,7%	39,5% *	74,3% *	79,4% *	74,2% *	54,9% *
Variación interanual	8,52%	4,26% *	6,10% *	13,00% *	7,35% *	10,20% *
Población asalariada	137.021	28.770 *	52.650 *	55.601 *	78.605 *	58.416 *
%/total población joven	55,9%	11,7% *	21,5% *	22,7% *	32,1% *	23,8% *
%/total población de su misma edad	55,9%	36,0% *	65,1% *	65,9% *	63,3% *	48,3% *
Variación interanual	11,42%	7,36% *	7,78% *	17,46% *	10,95% *	12,06% *
Con contrato indefinido	66.674	9.457 *	25.203 *	32.014 *	42.279 *	24.395 *
%/total población joven	27,2%	3,9% *	10,3% *	13,1% *	17,2% *	9,9% *
%/total asalariados/as misma edad	48,7%	32,9% *	47,9% *	57,6% *	53,8% *	41,8% *
%/total población de su misma edad	27,2%	11,8% *	31,2% *	37,9% *	34,0% *	20,2% *
Variación interanual	2,15%	-11,64% *	6,03% *	3,95% *	6,76% *	-4,96% *
Con contrato temporal	70.347	19.313 *	27.447 *	23.587 *	36.326 *	34.021 *
%/total población joven	28,7%	7,9% *	11,2% *	9,6% *	14,8% *	13,9% *
%/total asalariados/as misma edad	51,3%	67,1% *	52,1% *	42,4% *	46,2% *	58,2% *
%/total población de su misma edad	28,7%	24,2% *	34,0% *	27,9% *	29,2% *	28,1% *
Variación interanual	- *	- *	9,44% *	- *	16,25% *	- *
Con contrato temporal de menos de un año	53.771	15.206 *	19.663 *	18.902 *	28.234 *	25.537 *
%/total asalariados/as misma edad	39,2%	52,9% *	37,3% *	34,0% *	35,9% *	43,7% *
%/total población de su misma edad	21,9%	19,0% *	24,3% *	22,4% *	22,7% *	21,1% *
Variación interanual	- *	- *	3,21% *	- *	- *	- *

4.9. Situación laboral de las personas jóvenes según sexo



Notas

(3) Tasa de empleo: porcentaje de población ocupada sobre el total de población de su misma edad.

* Los resultados deben tomarse con precaución porque pueden estar afectados por errores de muestreo y/o por el cambio de base en la EPA.

Asturias (Principado de) (4/6)

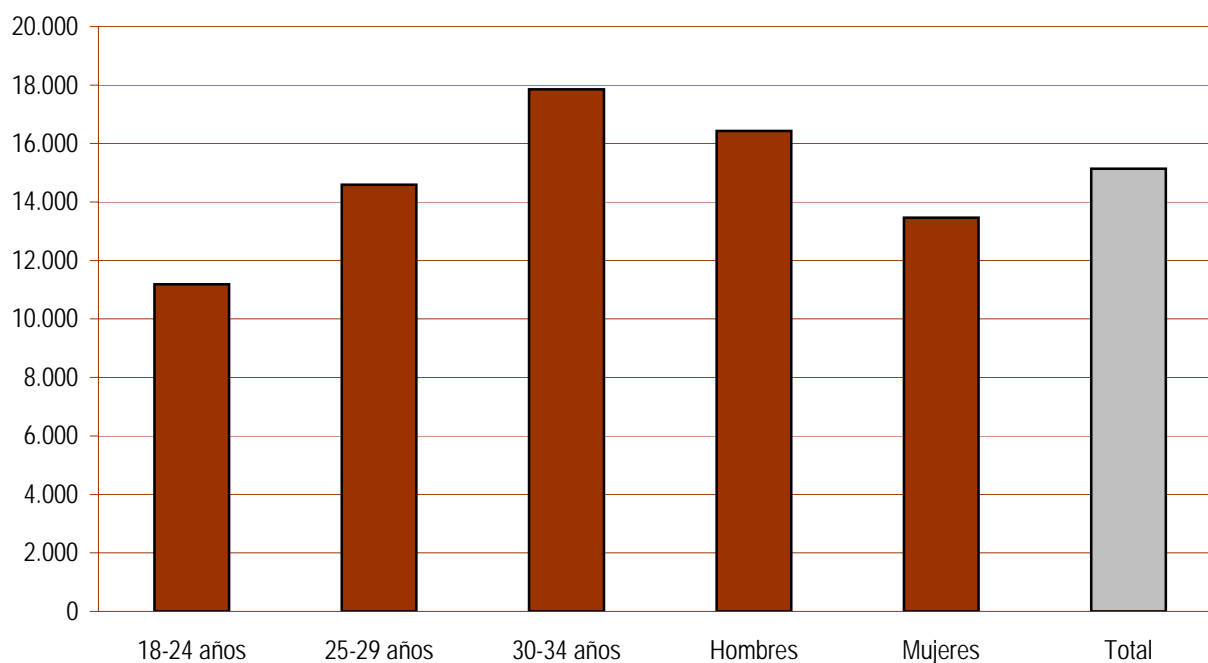
Segundo trimestre de 2006

Jóvenes y trabajo

	Total	18-24 años	25-29 años	30-34 años	Hombres	Mujeres
Condiciones laborales de la población joven						
Población joven en paro	23.813	8.639 *	8.864 *	6.310 *	10.422 *	13.391 *
Tasa de paro ⁽⁴⁾	13,1%	21,5% *	12,9% *	8,6% *	10,2% *	16,8% *
Variación interanual	-16,64%	-18,47% *	-11,68% *	- *	- *	-7,86% *
Población joven inactiva	62.712	39.744 *	11.930 *	11.038 *	21.570 *	41.142 *
%/total población de su misma edad	25,6%	49,7% *	14,8% *	13,1% *	17,4% *	34,0% *
Variación interanual	-16,56%	-9,13% *	- *	- *	- *	-14,56% *
Estudiantes	43.645	35.501 *	6.707 *	1.437 *	17.292 *	26.353 *
%/total población de su misma edad	17,8%	44,4% *	8,3% *	1,7% *	13,9% *	21,8% *
Variación interanual	-12,74%	-14,56% *	-5,63% *	5,83% *	- *	-1,80% *
Capacidad adquisitiva						
Salario persona joven (euros anuales)	15.142,28	11.190,42	14.589,37	17.849,23	16.429,55	13.460,03
Variación interanual	2,69%					
Ingresos hogar joven (euros anuales)	22.259,85	14.975,80	19.690,39	23.827,47	22.383,67	22.014,27
Variación interanual	10,74%					

4.10. Salario medio de una persona joven

Euros anuales


Notas

(4) **Tasa de paro:** porcentaje de población en paro sobre el total de población activa de su misma edad.

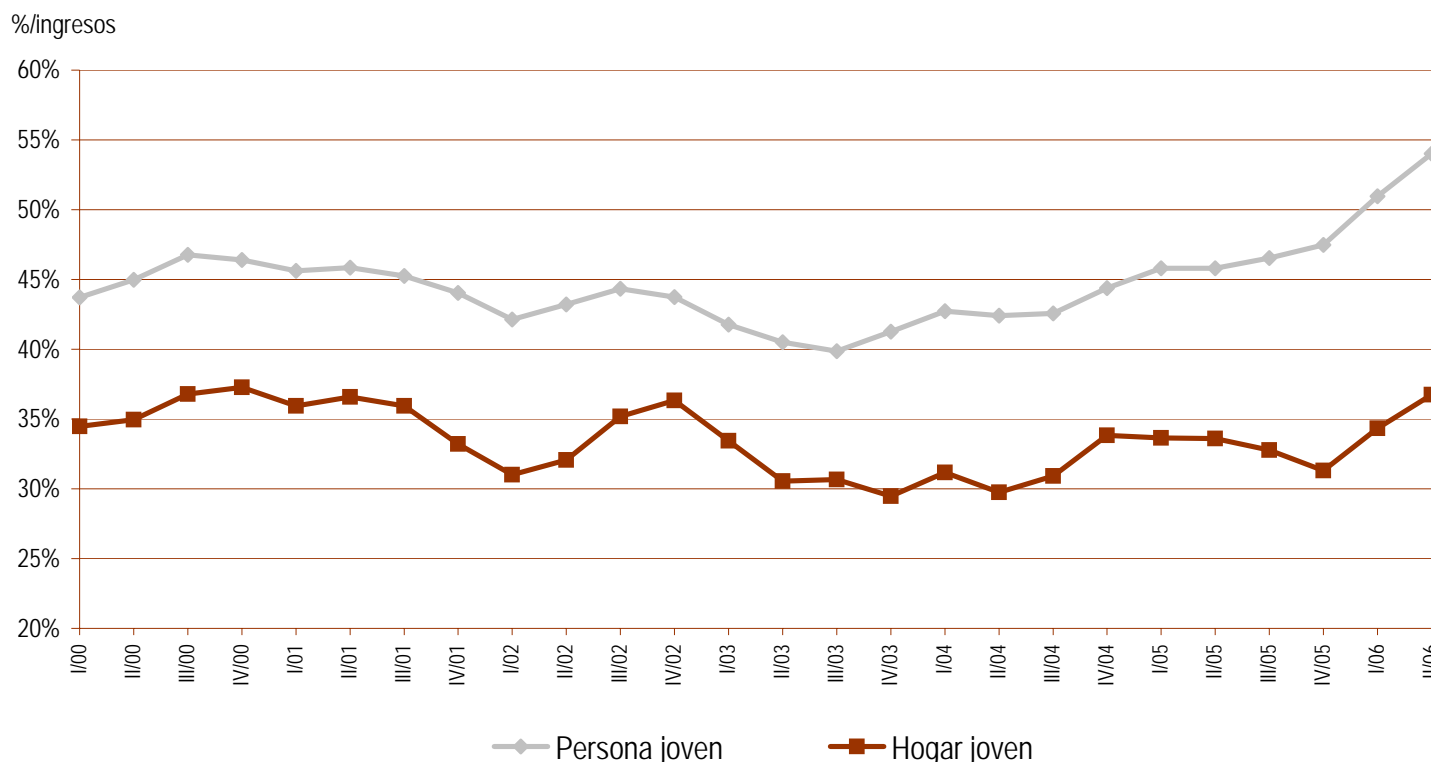
* Los resultados deben tomarse con precaución porque pueden estar afectados por errores de muestreo y/o por el cambio de base en la EPA.

Asturias (Principado de) (5/6)

Segundo trimestre de 2006

Jóvenes y vivienda

	Total	18-24 años	25-29 años	30-34 años	Hombres	Mujeres
Acceso a la vivienda de los jóvenes						
Precio medio vivienda libre (euros)	161.210,00					
Variación interanual	12,30%					
Precio vivienda libre nueva (euros)	183.970,00					
Variación interanual	11,48%					
Precio vivienda libre segunda mano (euros)	151.800,00					
Variación interanual	13,01%					
Precio medio vivienda protegida (euros)	101.710,00					
Precio máximo tolerable (Hogar joven)	131.640,09	88.563,75	116.444,84	140.910,62	132.372,31	130.187,74
Variación interanual	2,72%					
Precio máximo tolerable (Persona joven)	89.548,28	66.177,77	86.278,49	105.556,57	97.160,91	79.599,81
Variación interanual	-4,74%					
Coste de acceso al mercado (Hogar joven)*	36,7%	54,6%	41,5%	34,3%	36,5%	37,1%
Variación interanual	9,32%					
Coste de acceso al mercado (Persona joven)*	54,0%	73,1%	56,1%	45,8%	49,8%	60,8%
Variación interanual	17,89%					

4.11. Evolución del coste de acceso al mercado de la vivienda para un hogar joven y una persona joven*


* Coste de acceso a una vivienda con el precio medio de mercado (consultar la nota metodológica).

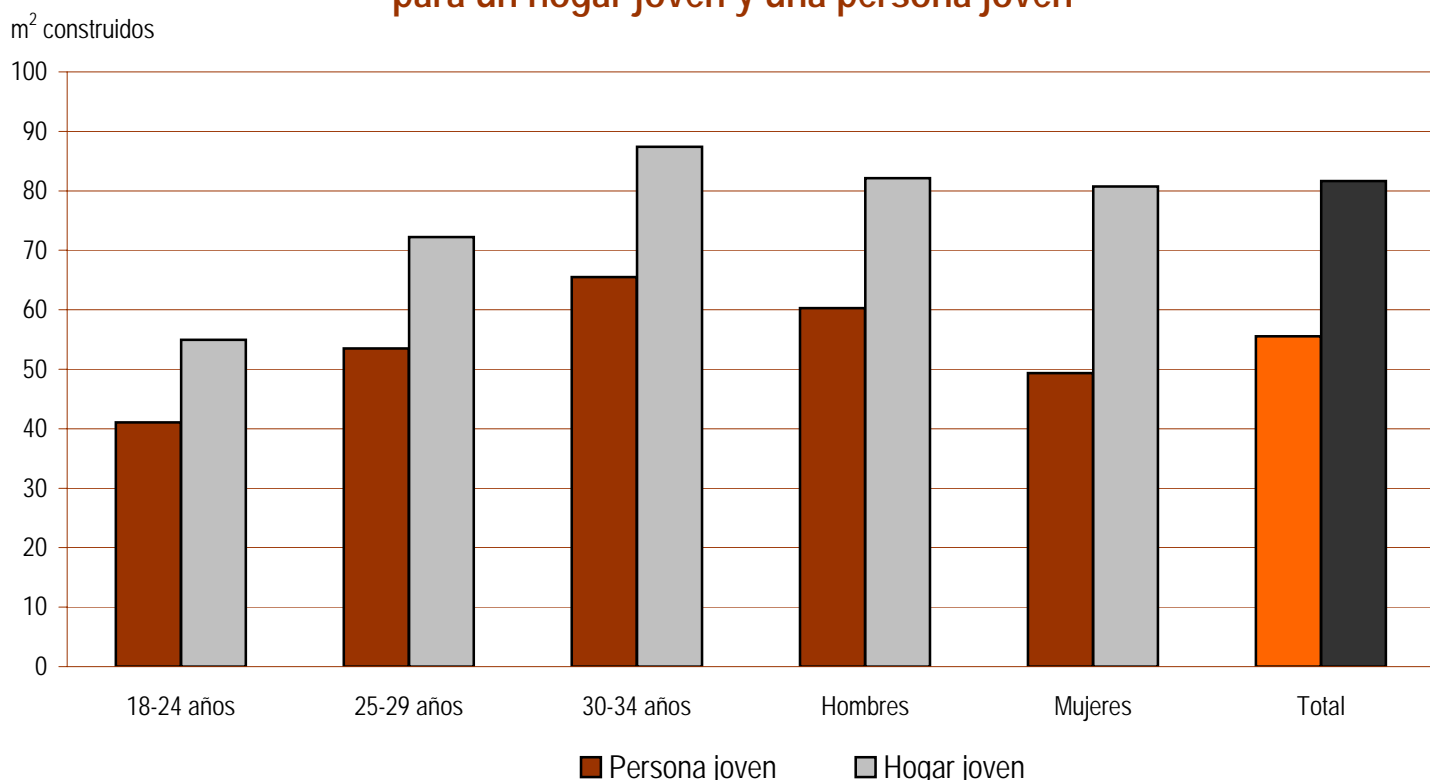
Asturias (Principado de) (6/6)

Segundo trimestre de 2006

Jóvenes y vivienda

	Total	18-24 años	25-29 años	30-34 años	Hombres	Mujeres
Superficie máxima tolerable⁽⁵⁾						
Hogar joven	81,7	54,9	72,2	87,4	82,1	80,8
Variación interanual	-8,53%					
Persona joven	55,5	41,1	53,5	65,5	60,3	49,4
Variación interanual	-15,18%					

4.12. Superficie máxima tolerable para un hogar joven y una persona joven



Política de vivienda

Ayudas específicas de la Comunidad para personas jóvenes:

- 1) Subvención a la autopromoción de vivienda a precio protegido: 20% del presupuesto, con 1.202,02 € adicionales.
- 2) Subvención, adicional a la del Estado, para la compra de viviendas protegidas nuevas o ya existentes de hasta 1.202,02 €.
- 3) Subvención, adicional a la del Estado, del 10% de la renta anual para el pago del alquiler.
- 4) Programa de viviendas compartidas para personas jóvenes.
- 5) Subvención de la Empresa Municipal de Vivienda de Gijón, incompatible con otras ayudas de organismos oficiales, de 1.500,00 € para la compra de una vivienda.
- 6) Ayuda a la formalización de contratos de alquiler: subvención de la Empresa Municipal de Vivienda de Gijón, incompatible con otras ayudas de organismos oficiales, de hasta el 50% del importe del alquiler (con un límite máximo de 357,77 € mensuales y un periodo de 18 meses prorrogable).
- 7) Subvención de la Empresa Municipal de Vivienda de Gijón para el pago parcial de las cuotas hipotecarias, durante un periodo máximo inicial de 12 meses.
- 8) "Programa de ayudas a estudiantes para compartir viviendas": subvención de la Empresa Municipal de Vivienda de Gijón de hasta el 50% del importe del alquiler.

Notas

(5) Superficie máxima tolerable: metros cuadrados construidos de una vivienda libre cuya compra no supusiera más del 30% de los ingresos de una persona joven o un hogar joven.