

Castilla - La Mancha (1/7)

Segundo trimestre de 2007

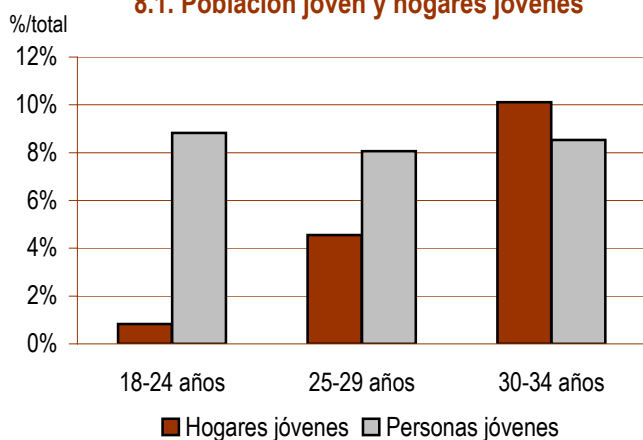
A diferencia de lo ocurrido en el conjunto de España, el alcance de la temporalidad laboral entre la población joven asalariada en Castilla-La Mancha ha aumentado en el último trimestre, del 45,4% al 46,4%. Esta mayor extensión de la temporalidad contractual ha coincidido también con un ligero repunte de la tasa de paro entre la población joven, el 9,6% al 9,7%.

Debido al escaso incremento trimestral del precio medio de la vivienda libre, del 0,73%, el coste de acceso al mercado de la vivienda para una persona joven en Castilla-La Mancha no ha aumentado con la misma intensidad que en la mayoría de comunidades autónomas y se mantiene, así pues, entre los más reducidos de España (Gráfico 0.10). Sin embargo, el desembolso necesario para adquirir una vivienda libre en Castilla-La Mancha sigue sin ser tolerable para la mayoría de la población joven ya que, actualmente, equivaldría al 53,5% del salario medio de una persona joven. Guadalajara, de todas las provincias de la comunidad, es la que concentra unos índices más acusados de exclusión residencial de las personas jóvenes.

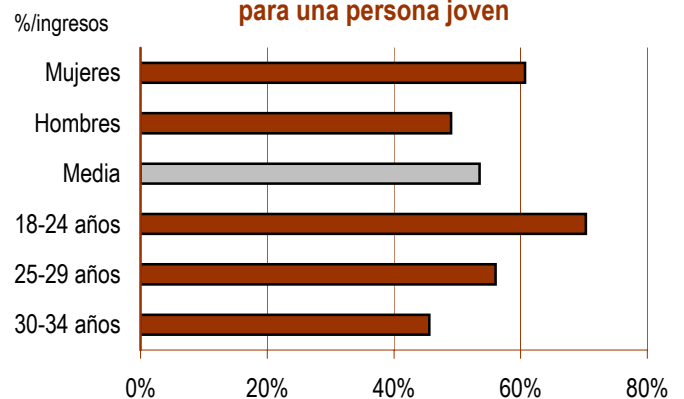
Población joven

Vivienda

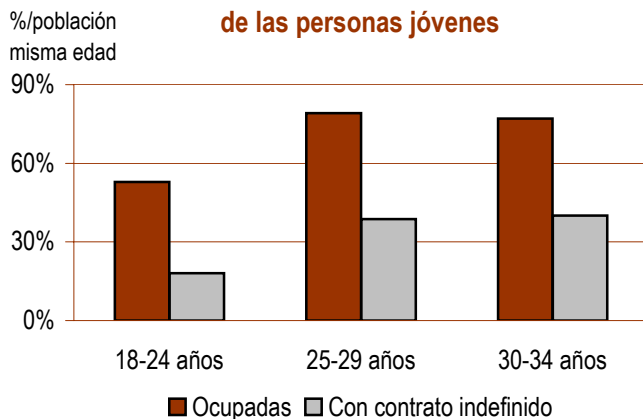
8.1. Población joven y hogares jóvenes



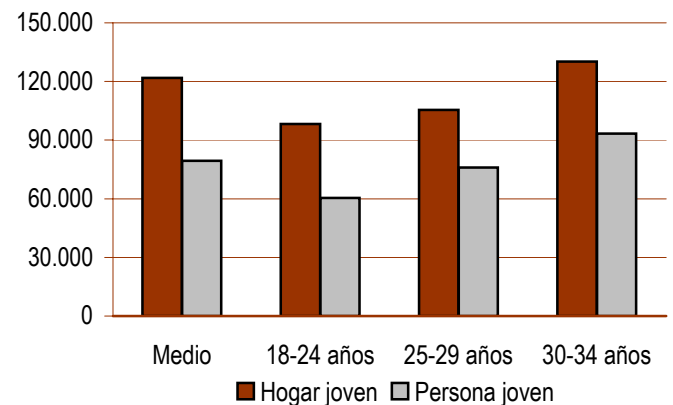
8.2. Coste de acceso a la vivienda para una persona joven



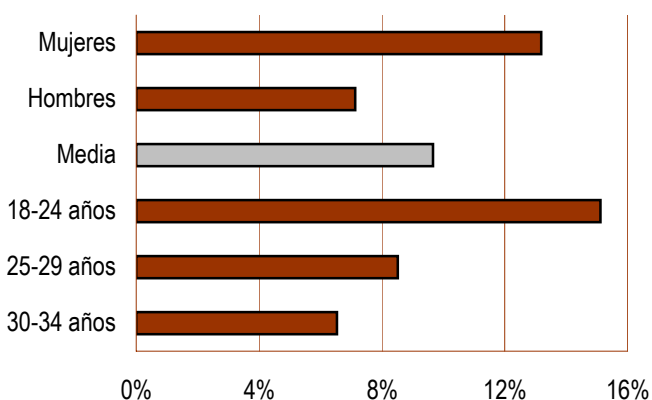
8.3. Condiciones laborales de las personas jóvenes



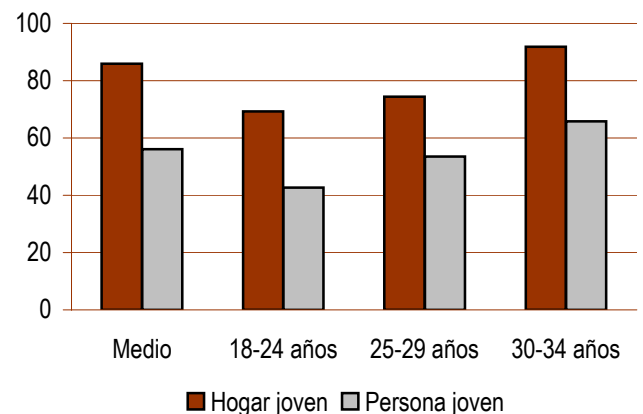
8.4. Precio máximo tolerable



8.5. Tasa de paro



8.6. Superficie máxima tolerable



Castilla - La Mancha (2/7)

Segundo trimestre de 2007

Población joven

	Total	18-24 años	25-29 años	30-34 años	Hombres	Mujeres
Población joven						
Número de personas	491.349	170.613	155.806	164.930	255.900	235.449
%/total población	25,4%	8,8%	8,1%	8,5%	13,2%	12,2%
Variación interanual	2,71%	1,89%	1,83%	4,42%	2,81%	2,59%

Hogares jóvenes

	Total	18-24 años	25-29 años	30-34 años	Hombres	Mujeres
Hogares jóvenes						
Número de hogares	104.719	5.656	30.756	68.307	68.814	35.905
%/total hogares	15,5%	0,8%	4,6%	10,1%	10,2%	5,3%
Tasa de principalidad ⁽¹⁾	21,3%	3,3%	19,7%	41,4%	26,9%	15,2%
Personas por hogar	2,61	2,60	2,36	2,72	2,52	2,78
Variación interanual número hogares	6,28%	- *	0,21%	7,76%	5,41%	7,98%

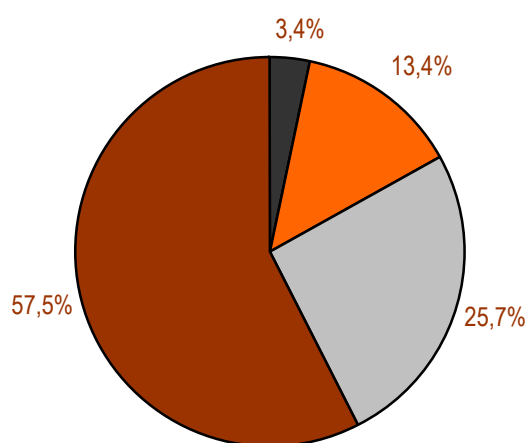
Población joven emancipada

	Total	18-24 años	25-29 años	30-34 años	Hombres	Mujeres
Población joven emancipada						
Número de personas jóvenes	208.946	16.622	66.066	126.258	94.952	113.994
%/total población joven	42,5%	3,4%	13,4%	25,7%	19,3%	23,2%
Tasa de emancipación ⁽²⁾	42,5%	9,7%	42,4%	76,6%	37,1%	48,4%
Variación interanual población emancipada	5,35%	13,76%	4,79%	4,62%	10,10%	1,69%

Población joven inmigrante

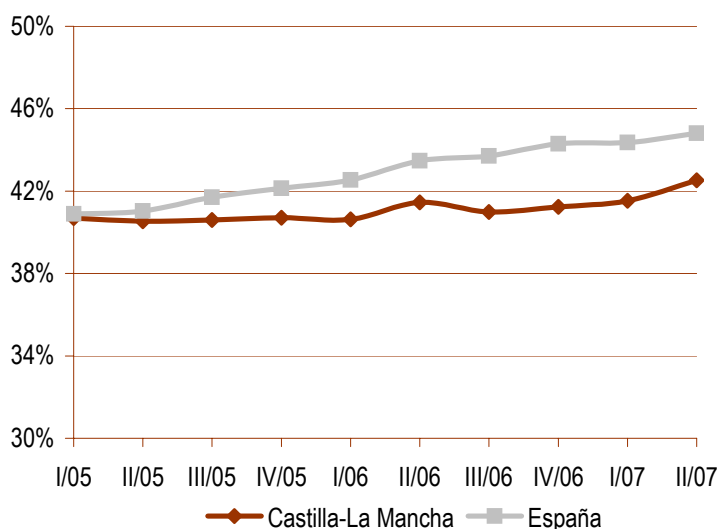
Con menos de 5 años de residencia	46.008
%/total población joven	9,4%
Variación interanual	6,61%

8.7. Personas jóvenes emancipadas
%/total personas jóvenes



■ Emancipadas 18-24 años ■ Emancipadas 25-29 años
■ Emancipadas 30-34 años ■ No emancipadas

8.8. Personas jóvenes emancipadas
Tasa de emancipación



Notas

(1) **Tasa de principalidad:** porcentaje de personas que constan como persona de referencia de un hogar respecto del total de personas de su misma edad.

(2) **Tasa de emancipación:** porcentaje de personas que viven fuera del hogar de origen respecto del total de personas de su misma edad.

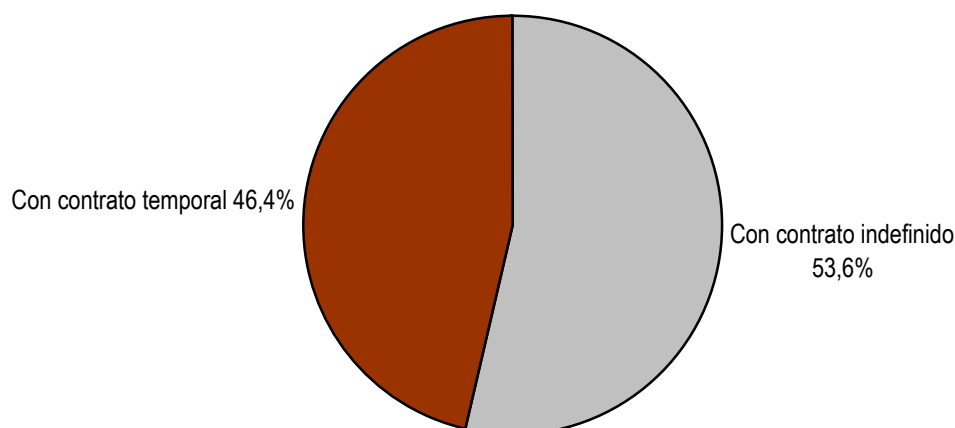
* Los resultados deben tomarse con precaución porque pueden estar afectados por grandes errores de muestreo.

Castilla - La Mancha (3/7)

Segundo trimestre de 2007

Población joven y trabajo

	Total	18-24 años	25-29 años	30-34 años	Hombres	Mujeres
Condiciones laborales de la población joven						
Población activa	376.990	106.285	134.710	135.995	219.599	157.391
%/total población joven	76,7%	21,6%	27,4%	27,7%	44,7%	32,0%
Tasa de actividad ⁽³⁾	76,7%	62,3%	86,5%	82,5%	85,8%	66,8%
Variación interanual	3,94%	1,97%	5,80%	3,71%	2,80%	5,58%
Población ocupada	340.565	90.222	123.239	127.104	203.934	136.631
%/total población joven	69,3%	18,4%	25,1%	25,9%	41,5%	27,8%
Tasa de empleo ⁽⁴⁾	69,3%	52,9%	79,1%	77,1%	79,7%	58,0%
Variación interanual	5,78%	4,04%	8,47%	4,52%	3,29%	9,75%
Población asalariada	293.246	79.953	108.071	105.222	171.371	121.875
%/total población joven	59,7%	16,3%	22,0%	21,4%	34,9%	24,8%
%/total población de su misma edad	59,7%	46,9%	69,4%	63,8%	67,0%	51,8%
Variación interanual	5,15%	2,88%	7,88%	4,20%	2,79%	8,68%
Con contrato indefinido	157.221	30.781	60.323	66.117	93.194	64.027
%/total población joven	32,0%	6,3%	12,3%	13,5%	19,0%	13,0%
%/total asalariados/as misma edad	53,6%	38,5%	55,8%	62,8%	54,4%	52,5%
%/total población de su misma edad	32,0%	18,0%	38,7%	40,1%	36,4%	27,2%
Variación interanual	8,58%	8,07%	15,65%	3,07%	7,33%	10,46%
Con contrato temporal	136.025	49.172	47.748	39.105	78.177	57.848
%/total población joven	27,7%	10,0%	9,7%	8,0%	15,9%	11,8%
%/total asalariados/as misma edad	46,4%	61,5%	44,2%	37,2%	45,6%	47,5%
%/total población de su misma edad	27,7%	28,8%	30,6%	23,7%	30,5%	24,6%
Variación interanual	1,45%	-0,13%	-0,56%	6,18%	-2,15%	6,77%
Con contrato temporal de menos de un año	82.939	30.764	29.789	22.386	43.365	39.574
%/total asalariados/as misma edad	28,3%	38,5%	27,6%	21,3%	25,3%	32,5%
%/total población de su misma edad	16,9%	18,0%	19,1%	13,6%	16,9%	16,8%
Variación interanual	-12,34%	-13,25%	-14,59%	-7,78%	- *	1,28%

8.9. Población joven asalariada según el tipo de contrato

Notas
(3) Tasa de actividad: porcentaje de población activa sobre el total de población de su misma edad.

(4) Tasa de empleo: porcentaje de población ocupada sobre el total de población de su misma edad.

Castilla - La Mancha (4/7)

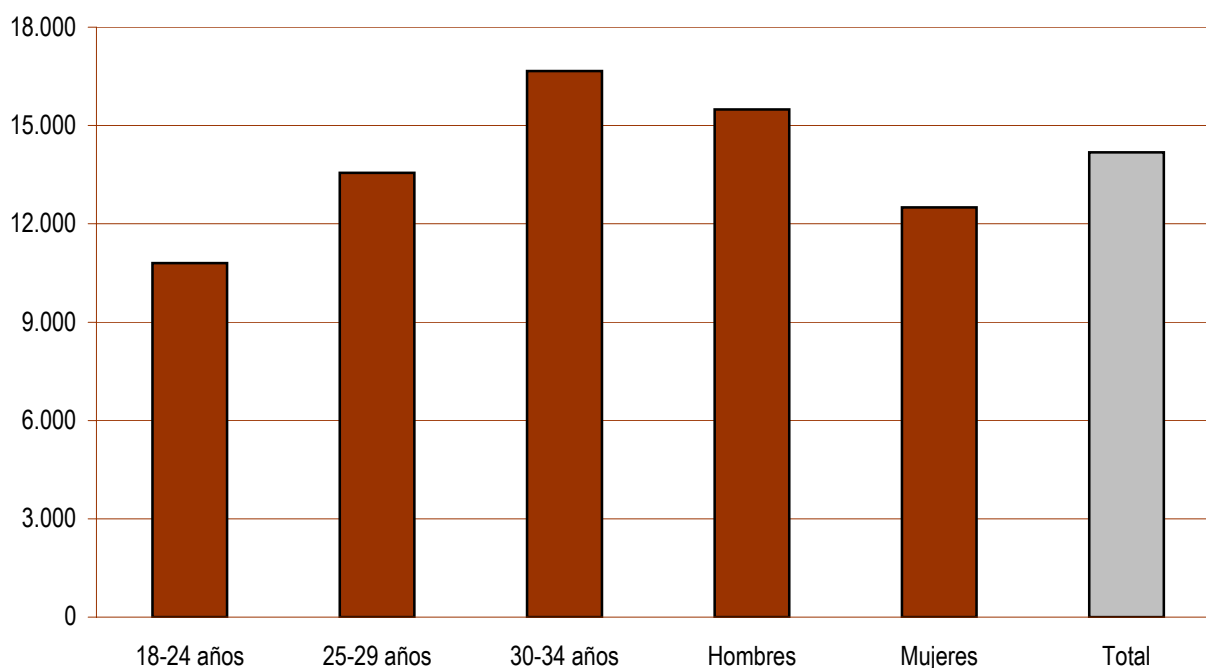
Segundo trimestre de 2007

Población joven y trabajo

	Total	18-24 años	25-29 años	30-34 años	Hombres	Mujeres
Condiciones laborales de la población joven						
Población joven en paro	36.425	16.063	11.471	8.891	15.665	20.760
Tasa de paro ⁽⁵⁾	9,7%	15,1%	8,5%	6,5%	7,1%	13,2%
Variación interanual	-10,62%	-8,27%	-16,33%	-6,71%	-3,18%	-15,51%
Población joven inactiva	114.361	64.329	21.096	28.936	36.301	78.060
%/total población de su misma edad	23,3%	37,7%	13,5%	17,5%	14,2%	33,2%
Variación interanual	-1,17%	1,75%	-17,84%	7,91%	2,90%	-2,95%
Población estudiante	67.313	54.632	8.076	4.605 *	29.256	38.057
%/total población de su misma edad	13,7%	32,0%	5,2%	2,8% *	11,4%	16,2%
Variación interanual	4,00%	2,91%	-7,17%	- *	8,86%	0,55%
Capacidad adquisitiva						
Salario persona joven (euros anuales)	14.182,08	10.798,53	13.553,81	16.664,03	15.487,59	12.505,29
Variación interanual	4,18%					
Ingresos hogar joven (euros anuales)	21.744,86	17.546,14	18.837,85	23.238,77	22.094,67	21.047,42
Variación interanual	2,50%					

8.10. Salario medio de una persona joven

Euros anuales


Notas
(5) Tasa de paro: porcentaje de población en paro sobre el total de población activa de su misma edad.

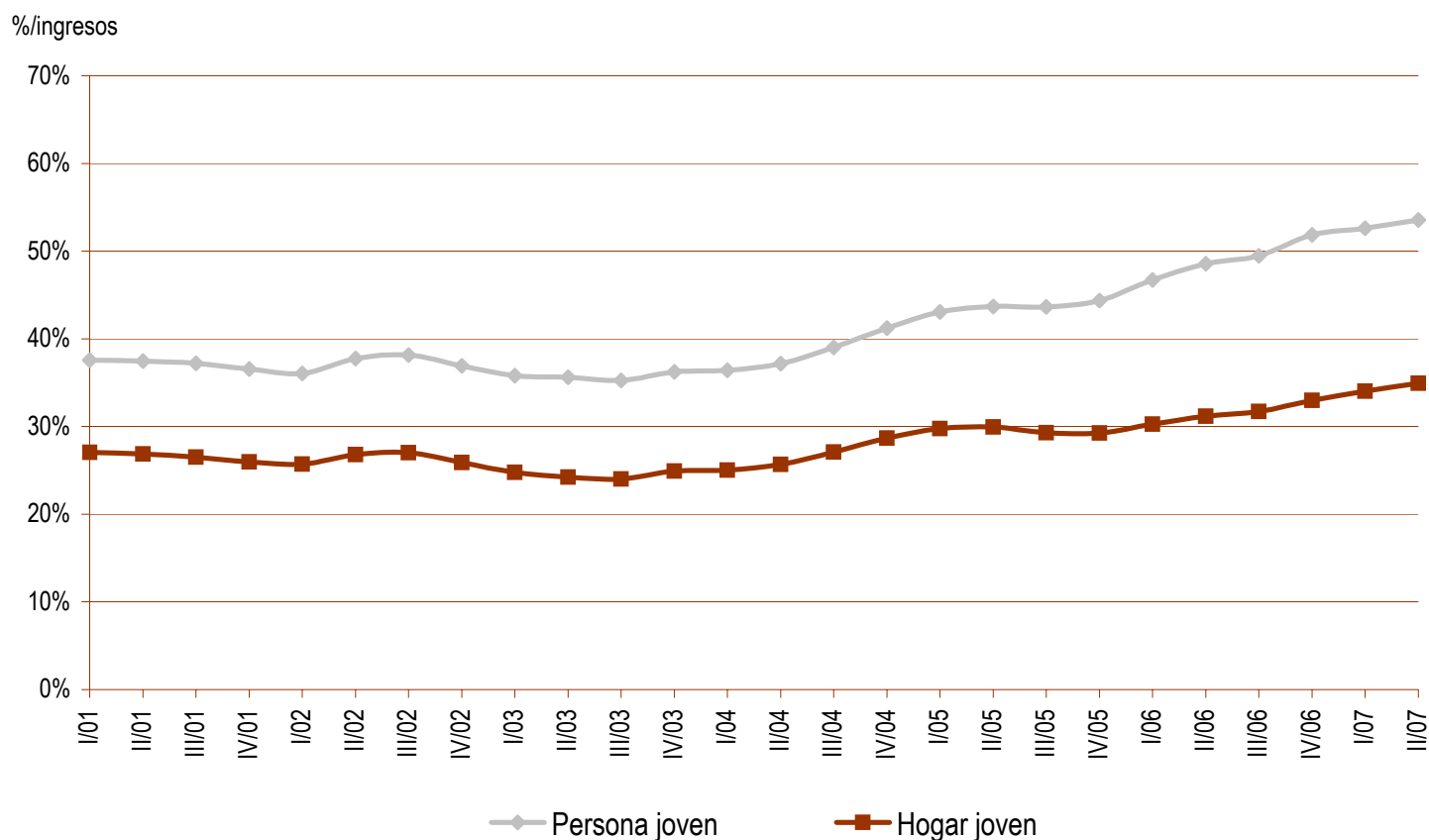
* Los resultados deben tomarse con precaución porque pueden estar afectados por grandes errores de muestreo.

Castilla - La Mancha (5/7)

Segundo trimestre de 2007

Población joven y vivienda

	Total	18-24 años	25-29 años	30-34 años	Hombres	Mujeres
Acceso a la vivienda de la población joven						
Precio medio vivienda libre (euros)	141.770,00					
Variación interanual	4,50%					
Precio vivienda libre nueva (euros)	150.640,00					
Variación interanual	6,22%					
Precio vivienda libre segunda mano (euros)	136.680,00					
Variación interanual	3,57%					
Precio medio vivienda protegida (euros)	90.440,00					
Precio máximo tolerable (Hogar joven)	121.801,85	98.283,09	105.518,51	130.169,83	123.761,29	117.895,22
Variación interanual	-6,75%					
Precio máximo tolerable (Persona joven)	79.439,65	60.486,96	75.920,41	93.342,03	86.752,33	70.047,24
Variación interanual	-5,22%					
Coste de acceso al mercado (Hogar joven)*	34,9%	43,3%	40,3%	32,7%	34,4%	36,1%
Variación interanual	12,07%					
Coste de acceso al mercado (Persona joven)*	53,5%	70,3%	56,0%	45,6%	49,0%	60,7%
Variación interanual	10,26%					

8.11. Evolución del coste de acceso al mercado de la vivienda para un hogar joven y una persona joven*


* Coste de acceso a una vivienda con el precio medio de mercado (consultar la nota metodológica).

Castilla - La Mancha (6/7)

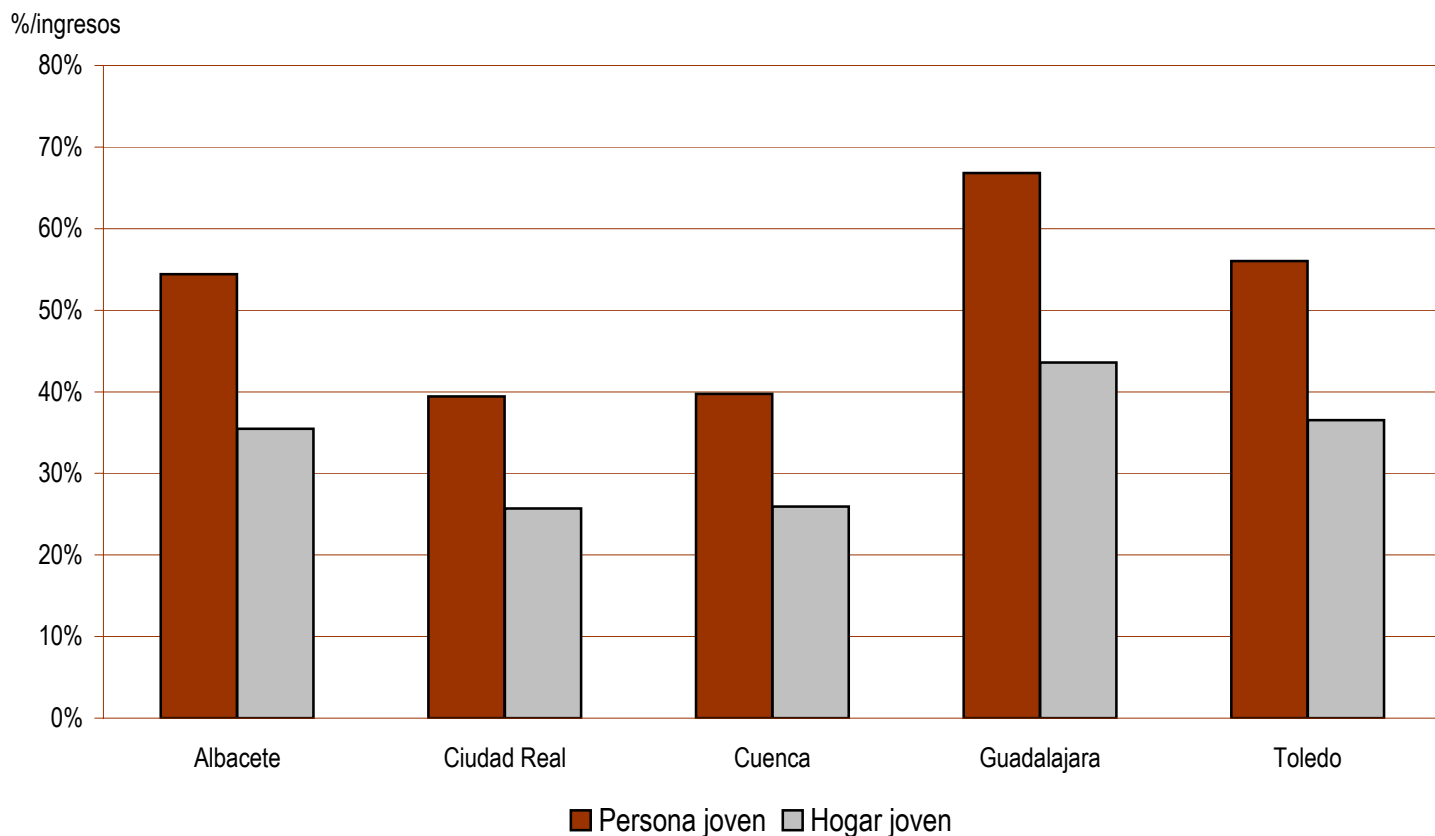
Segundo trimestre de 2007

Población joven y vivienda

Coste de acceso al mercado de vivienda según provincias

	Albacete	Ciudad Real	Cuenca	Guadalajara	Toledo
Acceso a la vivienda de la población joven					
Precio medio vivienda libre (euros)	136.730,00	107.830,00	104.220,00	191.630,00	145.460,00
Variación interanual precio medio vivienda libre	8,49%	7,81%	5,51%	0,93%	4,57%
Coste de acceso al mercado (Hogar joven)*	35,5%	25,7%	25,9%	43,6%	36,5%
Variación interanual	16,34%	15,61%	13,14%	8,24%	12,14%
Coste de acceso al mercado (Persona joven)*	54,4%	39,4%	39,7%	66,8%	56,0%
Variación interanual	14,47%	13,75%	11,32%	6,49%	10,33%

8.12. Coste de acceso al mercado de la vivienda para un hogar joven y una persona joven según provincias*



* Coste de acceso a una vivienda con el precio medio de mercado (consultar la nota metodológica).

Castilla - La Mancha (7/7)

Segundo trimestre de 2007

Población joven y vivienda

	Total	18-24 años	25-29 años	30-34 años	Hombres	Mujeres
Superficie máxima tolerable⁽⁶⁾						
Hogar joven	85,9	69,3	74,4	91,8	87,3	83,2
Variación interanual	-10,77%					
Persona joven	56,0	42,7	53,6	65,8	61,2	49,4
Variación interanual	-9,31%					

	Total	18-24 años	25-29 años	30-34 años	Hombres	Mujeres
Ingresos mínimos para adquirir una vivienda libre⁽⁷⁾						
Ingresos mínimos (euros anuales)	25.309,71					
Ingresos mínimos (euros mensuales)	2.109,14					
Variación interanual	14,87%					
Diferencia con ingresos medios hogar joven	16,39%	44,25%	34,36%	8,91%	14,55%	20,25%
Diferencia con ingresos medios persona joven	78,46%	134,38%	86,74%	51,88%	63,42%	102,39%

Provincia	Ingresos mínimos		Variación interanual	Diferencia con ingresos	
	Anuales	Mensuales		Hogar joven	Persona joven
Castilla-La Mancha	25.309,71	2.109,14	14,87%	16,39%	78,46%
Albacete	24.409,93	2.034,16	19,25%	18,28%	81,35%
Ciudad Real	19.250,52	1.604,21	18,50%	-14,29%	31,41%
Cuenca	18.606,03	1.550,50	15,97%	-13,60%	32,47%
Guadalajara	34.211,04	2.850,92	10,94%	45,29%	122,76%
Toledo	25.968,47	2.164,04	14,94%	21,78%	86,72%

Política de vivienda

Oficinas de Emancipación Joven de Vivienda en Albacete, Ciudad Real, Cuenca, Guadalajara, Talavera de la Reina y Toledo.

Ayudas específicas de la Comunidad para personas jóvenes:

- 1) Subvención, compatible con la del Estado, para la adquisición de viviendas protegidas de régimen especial, con un importe máximo de 25.200,00 €.
- 2) Subvención, compatible con la del Estado, para la adquisición de viviendas protegidas de régimen general, con un importe máximo de 35.200,00 €.
- 3) Ayudas a la promoción de viviendas protegidas destinadas a personas jóvenes.
- 4) Ayudas para gastos de notario en la adquisición de una vivienda protegida, por un importe máximo de 450,00 €.
- 5) Ayudas a la promoción de viviendas de protección oficial para jóvenes en alquiler con opción de compra.
- 6) Programa de alojamiento para estudiantes universitarios.
- 7) Programa de estudios y apartamentos temporales (EAJ) para personas jóvenes.
- 8) Preferencia de las personas jóvenes que se encuentren en viviendas con protección pública de alquiler y sean beneficiarias de las ayudas al pago del alquiler en el acceso a las promociones de Viviendas de Iniciativa Pública Regional para venta y las promociones de viviendas calificadas con protección pública de promotores públicos.
- 9) Convenios con los Ayuntamientos para la rehabilitación de viviendas en centros urbanos para alquilarlas a jóvenes.
- 10) Programa de Hipoteca Joven.
- 11) Programa de "Residencias universitarias".

Notas

(6) Superficie máxima tolerable: metros cuadrados construidos de una vivienda libre cuya compra no supusiera más del 30% de los ingresos de una persona joven o un hogar joven.

(7) Ingresos mínimos para adquirir una vivienda libre: euros brutos que debería ingresar una persona o un hogar para dedicar el 30% de su renta al pago de una hipoteca media de una vivienda libre (consultar la nota metodológica).

* Coste de acceso a una vivienda con el precio medio de mercado (consultar la nota metodológica).