

Canarias (1/6)

Segundo trimestre de 2007

La emancipación residencial de las personas jóvenes en Canarias está mostrando, desde hace dos años, un comportamiento algo irregular (Gráfico 6.8). En el segundo trimestre de 2007 la tasa de emancipación de la población joven en Canarias ha aumentado ligeramente con respecto al trimestre anterior hasta el 41,7%, pero sigue encontrándose por debajo de la media de España.

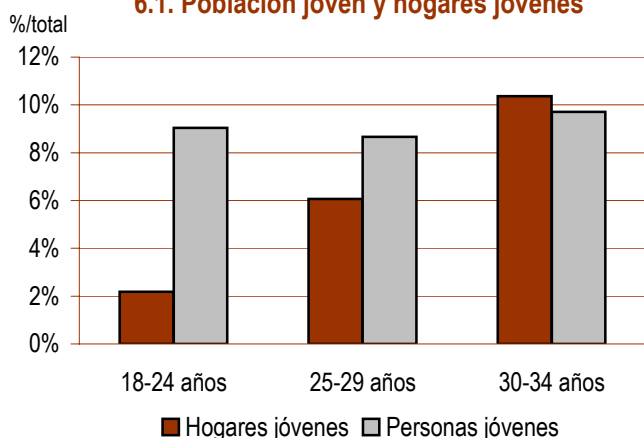
En el ámbito laboral, cabe señalar que la extensión de la contratación indefinida entre los y las jóvenes en Canarias ha mantenido una evolución muy pareja a la del resto de comunidades. La diferencia más destacada es que la cifra de personas jóvenes con contratos temporales de menos de un año de duración, en lugar de descender, se ha mantenido muy estable (+0,33%).

Desde el punto de vista residencial, las condiciones de acceso al mercado de la vivienda para los y las jóvenes en Canarias siguen siendo especialmente desfavorables. Prueba de ello es que, en la actualidad, la renta mínima necesaria para adquirir una vivienda libre en la comunidad, de 32.091,93 euros, supera en un 138,82% el salario medio de una persona joven y en un 56,19% los ingresos medios de un hogar joven.

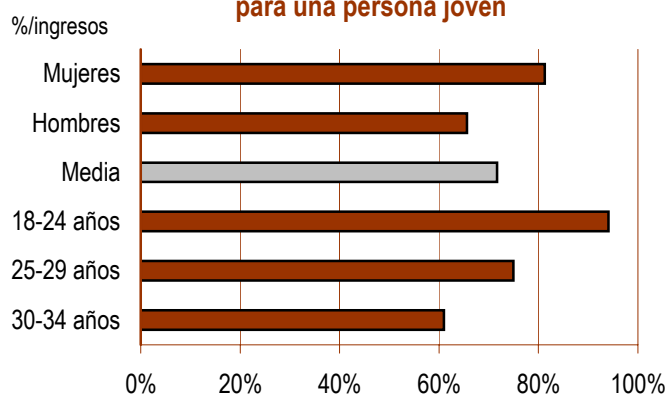
Población joven

Vivienda

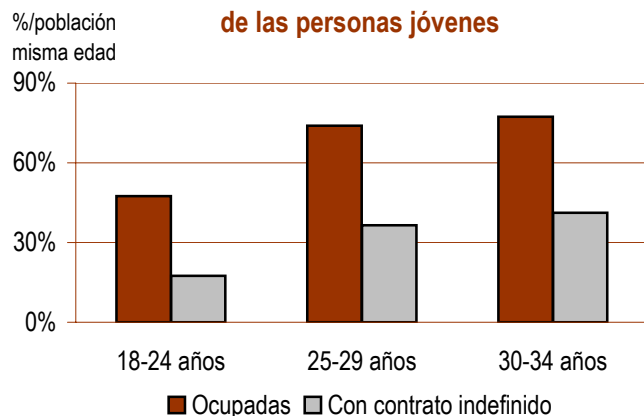
6.1. Población joven y hogares jóvenes



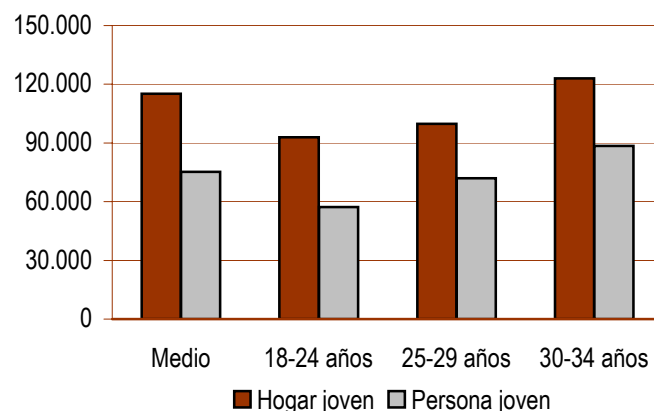
6.2. Coste de acceso a la vivienda para una persona joven



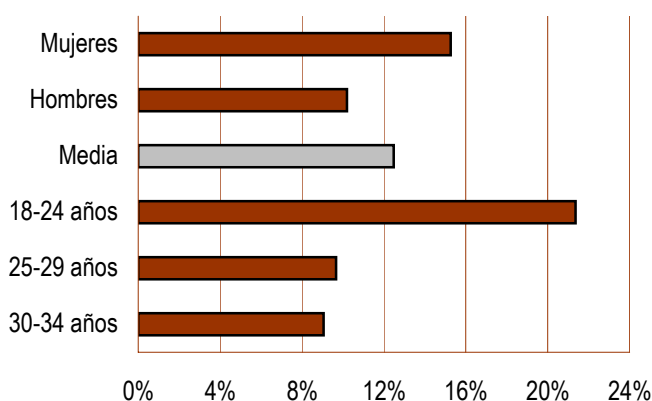
6.3. Condiciones laborales de las personas jóvenes



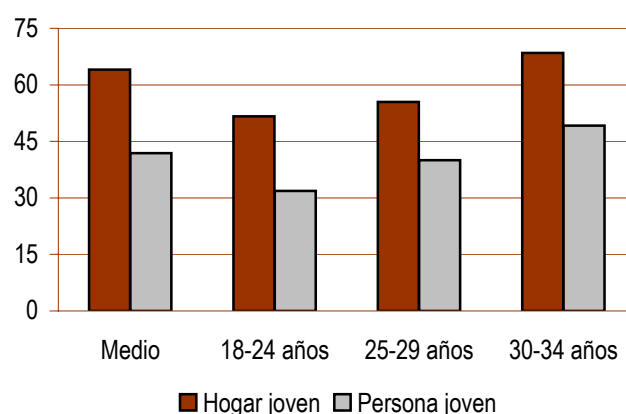
6.4. Precio máximo tolerable



6.5. Tasa de paro



6.6. Superficie máxima tolerable



Canarias (2/6)

Segundo trimestre de 2007

Población joven

	Total	18-24 años	25-29 años	30-34 años	Hombres	Mujeres
Población joven						
Número de personas	550.259	181.382	173.950	194.927	281.740	268.519
%/total población	27,4%	9,0%	8,7%	9,7%	14,0%	13,4%
Variación interanual	0,33%	-0,24%	-0,08%	1,24%	1,07%	-0,44%

Hogares jóvenes

	Total	18-24 años	25-29 años	30-34 años	Hombres	Mujeres
Hogares jóvenes						
Número de hogares	130.092	15.250	42.413	72.429	67.815	62.277
%/total hogares	18,6%	2,2%	6,1%	10,4%	9,7%	8,9%
Tasa de principalidad ⁽¹⁾	23,6%	8,4%	24,4%	37,2%	24,1%	23,2%
Personas por hogar	2,42	2,65	2,34	2,42	2,27	2,57
Variación interanual número hogares	5,54%	- *	15,59%	-4,49%	0,42%	11,74%

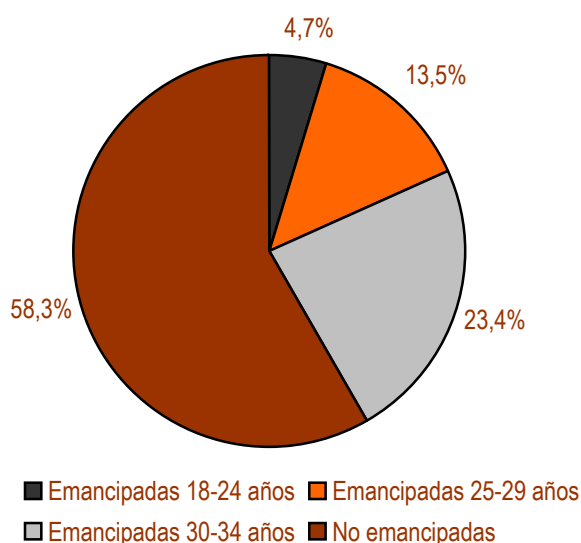
Población joven emancipada

	Total	18-24 años	25-29 años	30-34 años	Hombres	Mujeres
Población joven emancipada						
Número de personas jóvenes	229.346	25.935	74.461	128.950	103.003	126.343
%/total población joven	41,7%	4,7%	13,5%	23,4%	18,7%	23,0%
Tasa de emancipación ⁽²⁾	41,7%	14,3%	42,8%	66,2%	36,6%	47,1%
Variación interanual población emancipada	1,85%	- *	-0,40%	-0,73%	0,82%	2,70%

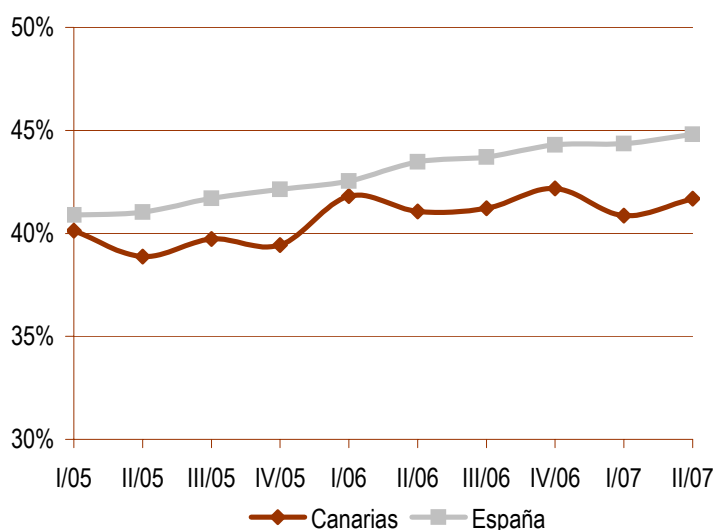
Población joven inmigrante

Con menos de 5 años de residencia	45.287
%/total jóvenes	8,2%
Variación interanual	-16,64%

6.7. Personas jóvenes emancipadas
%/total personas jóvenes



6.8. Personas jóvenes emancipadas
Tasa de emancipación



Notas

(1) **Tasa de principalidad:** porcentaje de personas que constan como persona de referencia de un hogar respecto del total de personas de su misma edad.

(2) **Tasa de emancipación:** porcentaje de personas que viven fuera del hogar de origen respecto del total de personas de su misma edad.

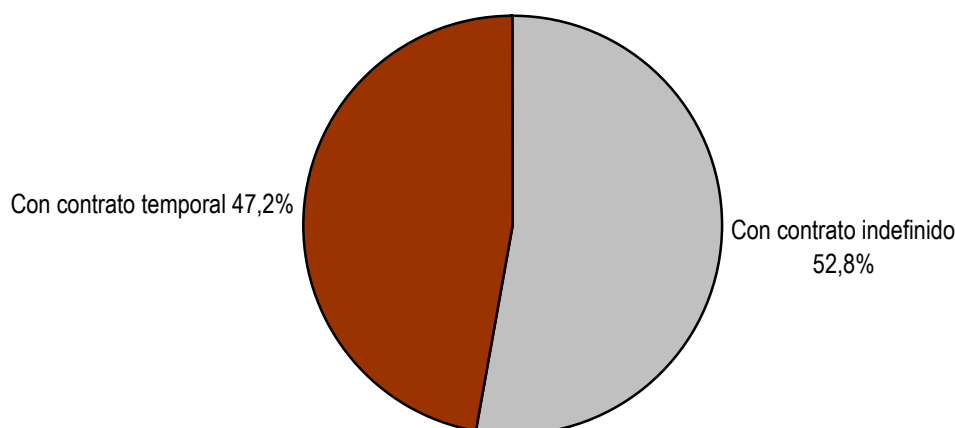
Canarias (3/6)

Segundo trimestre de 2007

Población joven y trabajo

	Total	18-24 años	25-29 años	30-34 años	Hombres	Mujeres
Condiciones laborales de la población joven						
Población activa	417.688	109.477	142.427	165.784	229.147	188.541
%/total población joven	75,9%	19,9%	25,9%	30,1%	41,6%	34,3%
Tasa de actividad ⁽³⁾	75,9%	60,4%	81,9%	85,0%	81,3%	70,2%
Variación interanual	1,15%	-5,82%	-1,12%	8,59%	-0,20%	2,83%
Población ocupada	365.553	86.099	128.674	150.780	205.787	159.766
%/total población joven	66,4%	15,6%	23,4%	27,4%	37,4%	29,0%
Tasa de empleo ⁽⁴⁾	66,4%	47,5%	74,0%	77,4%	73,0%	59,5%
Variación interanual	3,68%	-4,04%	0,96%	11,34%	2,07%	5,82%
Población asalariada	332.483	82.405	117.697	132.381	181.537	150.946
%/total población joven	60,4%	15,0%	21,4%	24,1%	33,0%	27,4%
%/total población de su misma edad	60,4%	45,4%	67,7%	67,9%	64,4%	56,2%
Variación interanual	4,65%	0,09%	-1,09%	13,74%	0,49%	10,12%
Con contrato indefinido	175.540	31.635	63.478	80.427	92.772	82.768
%/total población joven	31,9%	5,7%	11,5%	14,6%	16,9%	15,0%
%/total asalariados/as misma edad	52,8%	38,4%	53,9%	60,8%	51,1%	54,8%
%/total población de su misma edad	31,9%	17,4%	36,5%	41,3%	32,9%	30,8%
Variación interanual	10,79%	0,40%	14,37%	12,58%	-3,25%	- *
Con contrato temporal	156.943	50.770	54.219	51.954	88.765	68.178
%/total población joven	28,5%	9,2%	9,9%	9,4%	16,1%	12,4%
%/total asalariados/as misma edad	47,2%	61,6%	46,1%	39,2%	48,9%	45,2%
%/total población de su misma edad	28,5%	28,0%	31,2%	26,7%	31,5%	25,4%
Variación interanual	-1,46%	-0,11%	-14,60%	15,57%	4,73%	-8,50%
Con contrato temporal de menos de un año	113.749	36.690	39.480	37.579	60.263	53.486
%/total asalariados/as misma edad	34,2%	44,5%	33,5%	28,4%	33,2%	35,4%
%/total población de su misma edad	20,7%	20,2%	22,7%	19,3%	21,4%	19,9%
Variación interanual	0,33%	-6,96%	-8,00%	- *	6,27%	-5,61%

6.9. Población joven asalariada según el tipo de contrato



Notas

(3) **Tasa de actividad:** porcentaje de población activa sobre el total de población de su misma edad.

(4) **Tasa de empleo:** porcentaje de población ocupada sobre el total de población de su misma edad.

* Los resultados deben tomarse con precaución porque pueden estar afectados por grandes errores de muestreo.

Canarias (4/6)

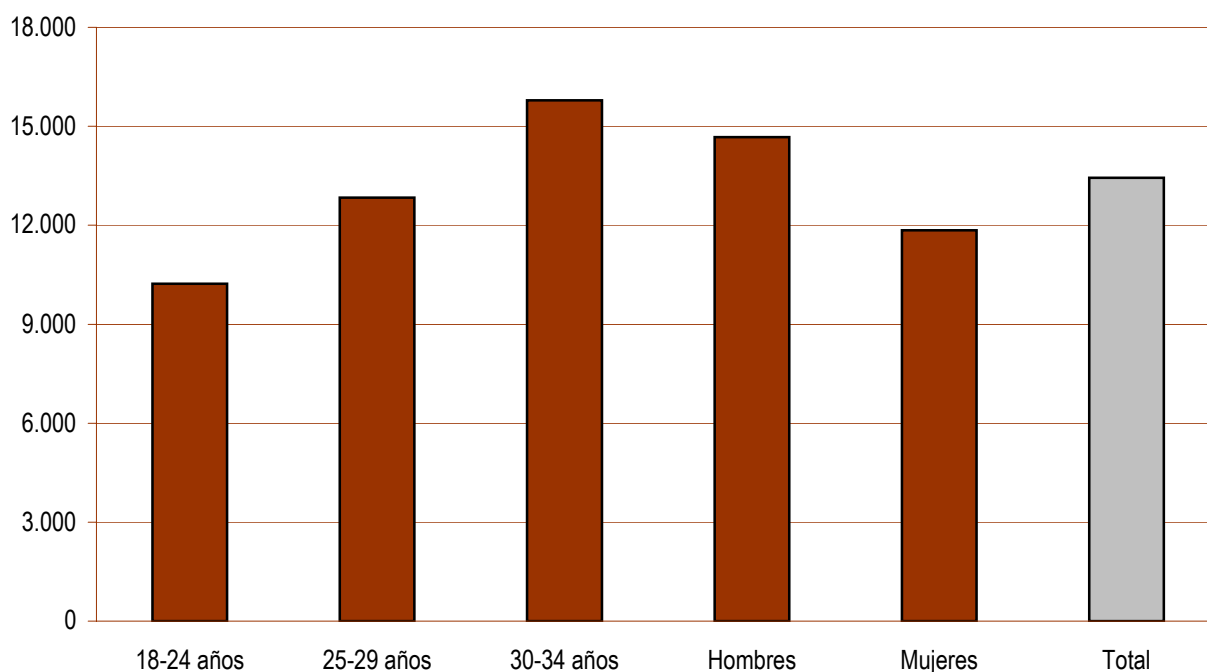
Segundo trimestre de 2007

Población joven y trabajo

	Total	18-24 años	25-29 años	30-34 años	Hombres	Mujeres
Condiciones laborales de la población joven						
Población joven en paro	52.136	23.379	13.753	15.004	23.360	28.776
Tasa de paro ⁽⁵⁾	12,5%	21,4%	9,7%	9,1%	10,2%	15,3%
Variación interanual	-13,63%	-11,82%	-17,14%	-13,03%	-16,53%	-11,12%
Población joven inactiva	132.571	71.905	31.523	29.143	52.593	79.978
%/total población de su misma edad	24,1%	39,6%	18,1%	15,0%	18,7%	29,8%
Variación interanual	-2,17%	9,63%	4,91%	- *	6,98%	-7,38%
Población estudiante	78.494	57.785	14.842	5.867	36.127	42.367
%/total población de su misma edad	14,3%	31,9%	8,5%	3,0%	12,8%	15,8%
Variación interanual	4,21%	4,92%	0,56%	6,85%	15,33%	-3,71%
Capacidad adquisitiva						
Salario persona joven (euros anuales)	13.437,48	10.231,57	12.842,19	15.789,11	14.674,45	11.848,72
Variación interanual	3,95%					
Ingresos hogar joven (euros anuales)	20.546,64	16.579,28	17.799,82	21.958,23	20.877,18	19.887,64
Variación interanual	5,36%					

6.10. Salario medio de una persona joven

Euros anuales



Notas

(5) **Tasa de paro:** porcentaje de población en paro sobre el total de población activa de su misma edad.

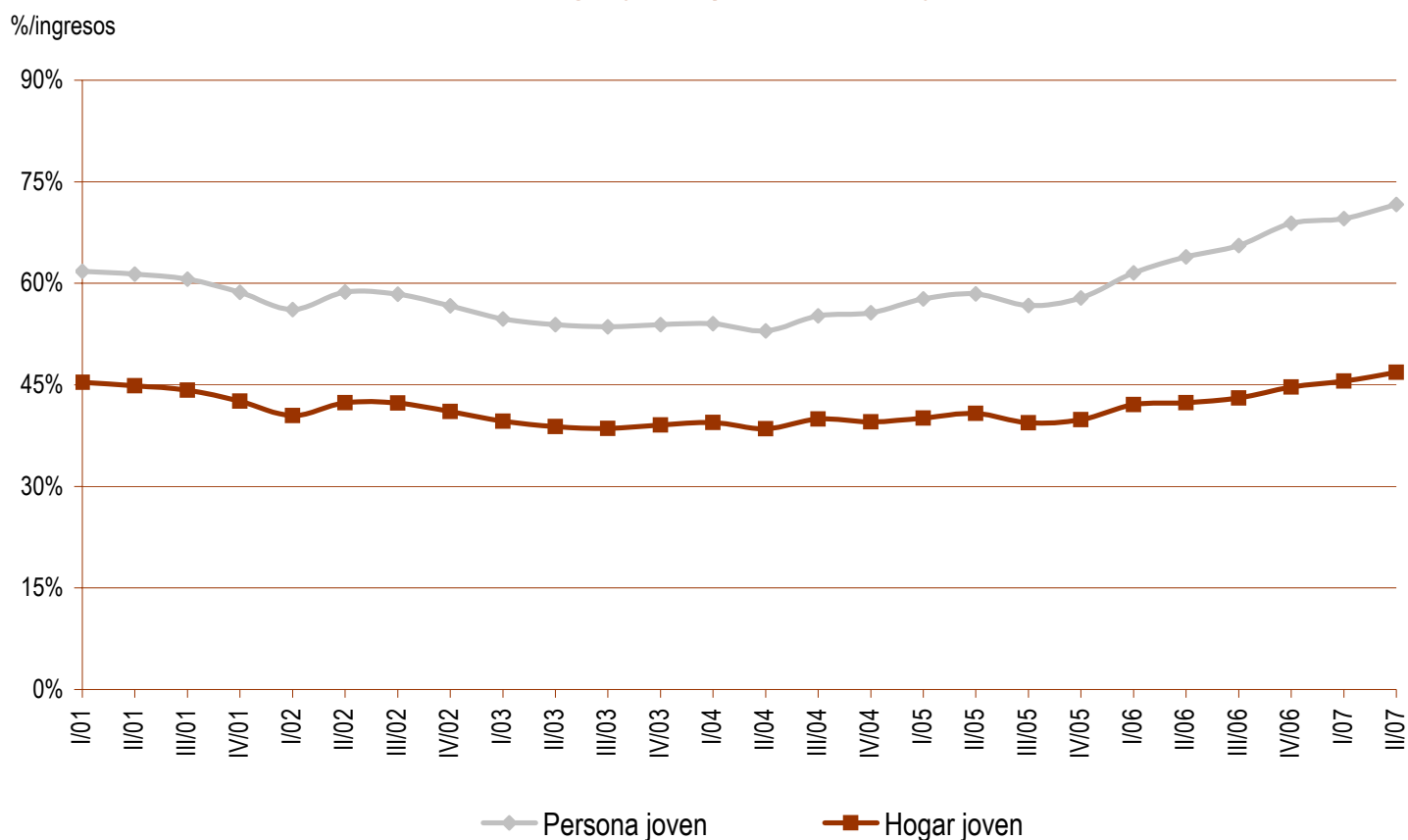
* Los resultados deben tomarse con precaución porque pueden estar afectados por grandes errores de muestreo.

Canarias (5/6)

Segundo trimestre de 2007

Población joven y vivienda

	Total	18-24 años	25-29 años	30-34 años	Hombres	Mujeres
Acceso a la vivienda de la población joven						
Precio medio vivienda libre (euros)	179.760,00					
Variación interanual	6,00%					
Precio vivienda libre nueva (euros)	180.350,00					
Variación interanual	5,03%					
Precio vivienda libre segunda mano (euros)	178.750,00					
Variación interanual	6,23%					
Precio medio vivienda protegida (euros)	102.510,00					
Precio máximo tolerable (Hogar joven)	115.090,14	92.867,34	99.704,07	122.997,01	116.941,61	111.398,78
Variación interanual	-4,14%					
Precio máximo tolerable (Persona joven)	75.268,82	57.311,21	71.934,36	88.441,28	82.197,57	66.369,54
Variación interanual	-5,43%					
Coste de acceso al mercado (Hogar joven)*	46,9%	58,1%	54,1%	43,8%	46,1%	48,4%
Variación interanual	10,58%					
Coste de acceso al mercado (Persona joven)*	71,6%	94,1%	75,0%	61,0%	65,6%	81,3%
Variación interanual	12,09%					

6.11. Evolución del coste de acceso al mercado de la vivienda para un hogar joven y una persona joven*


* Coste de acceso a una vivienda con el precio medio de mercado (consultar la nota metodológica).

Canarias (6/6)

Segundo trimestre de 2007

Población joven y vivienda

Coste de acceso al mercado de vivienda según provincias

	Las Palmas	Tenerife
Acceso a la vivienda de la población joven		
Precio medio vivienda libre (euros)	184.390,00	173.380,00
Variación interanual precio medio vivienda libre	6,03%	5,80%
Coste de acceso al mercado (Hogar joven)*	46,0%	47,5%
Variación interanual	10,61%	10,38%
Coste de acceso al mercado (Persona joven)*	70,3%	72,6%
Variación interanual	12,12%	11,88%

	Total	18-24 años	25-29 años	30-34 años	Hombres	Mujeres
Superficie máxima tolerable⁽⁶⁾						
Hogar joven	64,0	51,7	55,5	68,4	65,1	62,0
Variación interanual	-9,57%					
Persona joven	41,9	31,9	40,0	49,2	45,7	36,9
Variación interanual	-10,78%					

	Total	18-24 años	25-29 años	30-34 años	Hombres	Mujeres
Ingresos mínimos para adquirir una vivienda libre⁽⁷⁾						
Ingresos mínimos (euros anuales)	32.091,93					
Ingresos mínimos (euros mensuales)	2.674,33					
Variación interanual	16,51%					
Diferencia con ingresos medios hogar joven	56,19%	93,57%	80,29%	46,15%	53,72%	61,37%
Diferencia con ingresos medios persona joven	138,82%	213,66%	149,89%	103,25%	118,69%	170,85%

Provincia	Ingresos mínimos		Variación interanual	Diferencia con ingresos	
	Anuales	Mensuales		Hogar joven	Persona joven
Canarias	32.091,93	2.674,33	16,51%	56,19%	138,82%
Las Palmas	32.918,51	2.743,21	16,54%	53,32%	134,43%
Tenerife	30.952,93	2.579,41	16,30%	58,30%	142,04%

Política de vivienda

Bolsas de Vivienda Joven en alquiler en Adeje, Arico, Arrecife, Arona, Buenavista del Norte, Ingenio, La Laguna, Los Llanos de Aridane, La Orotava, Las Palmas, Puerto del Rosario, Santa Cruz de Tenerife, Santa Lucía de Tirajana, Santa María de Guía, San Miguel de Abona, San Sebastián de la Gomera, Tegueste, Telde, Tijarafe y Valverde. **Ayudas específicas de la Comunidad para personas jóvenes:** 1) Subvención, con un importe máximo de 6.000,00 €, para la rehabilitación de viviendas que se incluyan en la Bolsa de Vivienda Joven. 2) Subvención, adicional a la del Estado, para la adquisición de viviendas existentes, con un límite máximo de 6.000,00 €.

3) Subvención, adicional a la del Estado, para la adquisición de viviendas protegidas de nueva construcción, con un límite máximo de 12.000,00 €.

4) Subvención, adicional a la del Estado, para la adquisición de viviendas financiadas con la Hipoteca Joven, con un límite máximo de 6.000,00 €.

5) Subvención, adicional a la del Estado para la autoconstrucción de viviendas, con un límite máximo de 6.000,00 €. 6) Subvención, adicional a la del Estado, para la promoción de viviendas protegidas para uso propio, con un límite máximo de 12.000,00 €.

7) Programa de Hipoteca Joven.

Notas

(6) Superficie máxima tolerable: metros cuadrados construidos de una vivienda libre cuya compra no supusiera más del 30% de los ingresos de una persona joven o un hogar joven.

(7) Ingresos mínimos para adquirir una vivienda libre: euros brutos que debería ingresar una persona o un hogar para dedicar el 30% de su renta al pago de una hipoteca media de una vivienda libre (consultar la nota metodológica).

* Coste de acceso a una vivienda con el precio medio de mercado (consultar la nota metodológica).