

Asturias (Principado de) (1/6)

Segundo trimestre de 2007

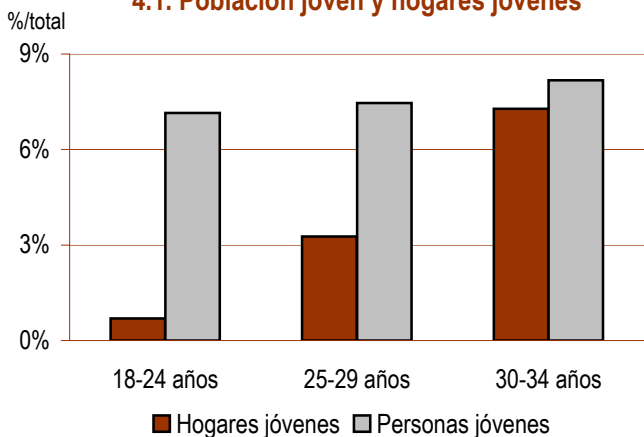
Tanto a nivel laboral como residencial, las condiciones objetivas para la emancipación de las personas jóvenes en Asturias han experimentado un cierto deterioro a lo largo del segundo trimestre de 2007. En el ámbito laboral porque, a pesar del avance de la contratación indefinida, ha descendido el volumen de personas jóvenes con empleo, un 4,08% menos con respecto al año anterior, lo cual tan sólo ha sucedido en dos comunidades más, Madrid y Navarra.

Sin embargo, la evolución más negativa ha acontecido en el mercado de vivienda, ya que Asturias ha registrado el mayor crecimiento trimestral, del 4,66%, en el esfuerzo económico que debería asumir una persona joven para sufragar la compra de una vivienda libre. En tres meses se ha pasado de una ratio de endeudamiento equivalente al 55,2% del salario medio una persona joven al 57,8% actual.

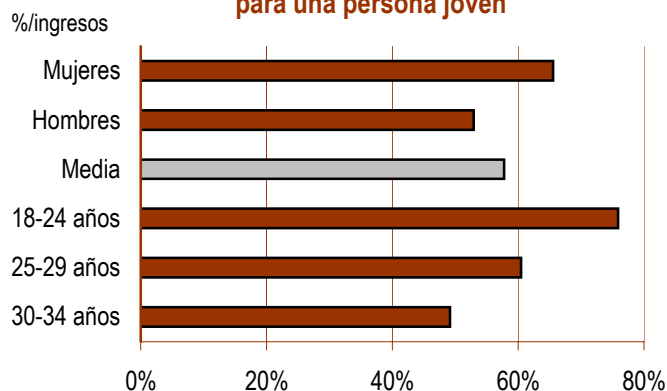
Población joven

Vivienda

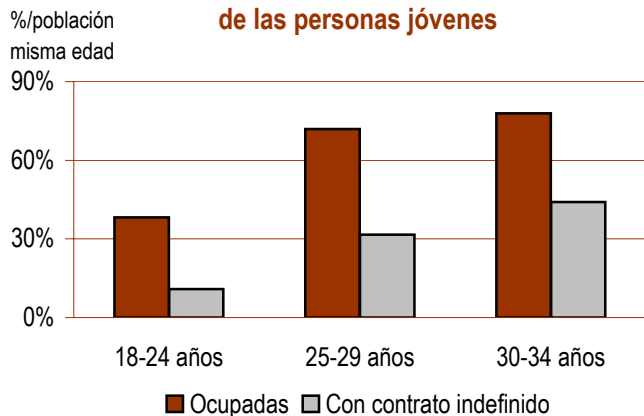
4.1. Población joven y hogares jóvenes



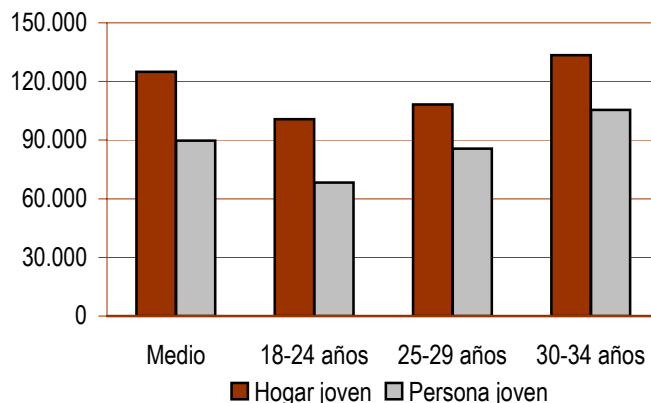
4.2. Coste de acceso a la vivienda para una persona joven



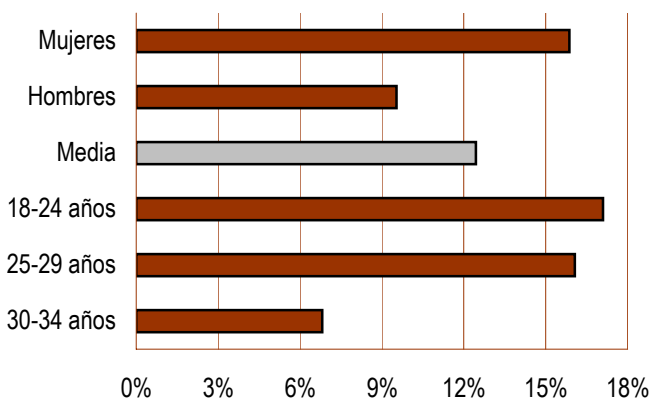
4.3. Condiciones laborales de las personas jóvenes



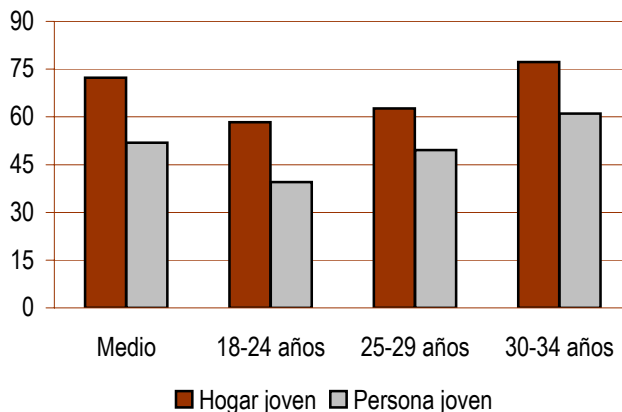
4.4. Precio máximo tolerable



4.5. Tasa de paro



4.6. Superficie máxima tolerable

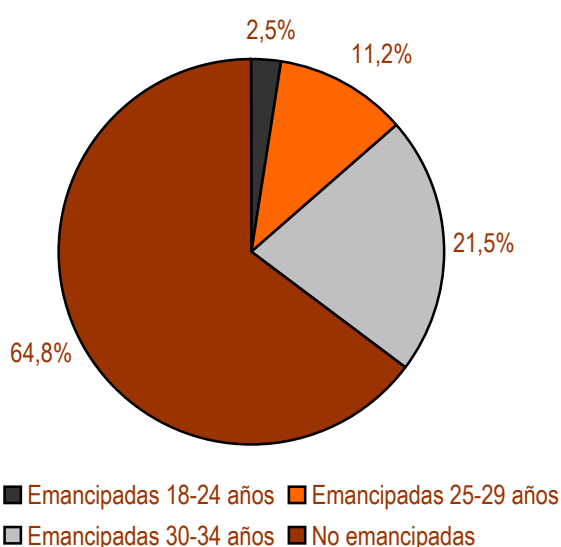
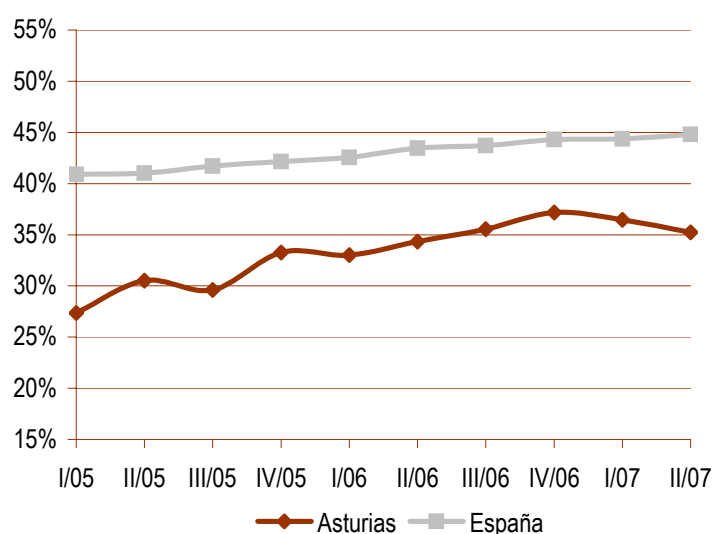


Asturias (Principado de) (2/6)

Segundo trimestre de 2007

Población joven

	Total	18-24 años	25-29 años	30-34 años	Hombres	Mujeres
Población joven						
Número de personas	239.684	75.231	78.452	86.001	122.612	117.072
%/total población	22,8%	7,2%	7,5%	8,2%	11,7%	11,1%
Variación interanual	-2,24%	-5,87%	-2,95%	1,87%	-1,30%	-3,20%
Hogares jóvenes						
Número de hogares	45.848	2.825 *	13.332	29.691	24.814	21.034
%/total hogares	11,2%	0,7% *	3,3%	7,3%	6,1%	5,2%
Tasa de principalidad ⁽¹⁾	19,1%	3,8% *	17,0%	34,5%	20,2%	18,0%
Personas por hogar	2,25	2,15 *	2,01	2,37	2,25	2,25
Variación interanual número hogares	0,88%	-11,30% *	-12,28%	9,70%	-4,01%	7,32%
Población joven emancipada						
Número de personas jóvenes	84.439	6.042	26.751	51.646	34.261	50.178
%/total población joven	35,2%	2,5%	11,2%	21,5%	14,3%	20,9%
Tasa de emancipación ⁽²⁾	35,2%	8,0%	34,1%	60,1%	27,9%	42,9%
Variación interanual población emancipada	0,31%	4,82%	-1,68%	0,85%	-4,97%	4,26%
Población joven inmigrante						
Con menos de 5 años de residencia	8.811					
%/total población joven	3,7%					
Variación interanual	- *					

4.7. Personas jóvenes emancipadas
 %/total personas jóvenes

4.8. Personas jóvenes emancipadas
 Tasa de emancipación

Notas

(1) **Tasa de principalidad:** porcentaje de personas que constan como persona de referencia de un hogar respecto del total de personas de su misma edad.

(2) **Tasa de emancipación:** porcentaje de personas que viven fuera del hogar de origen respecto del total de personas de su misma edad.

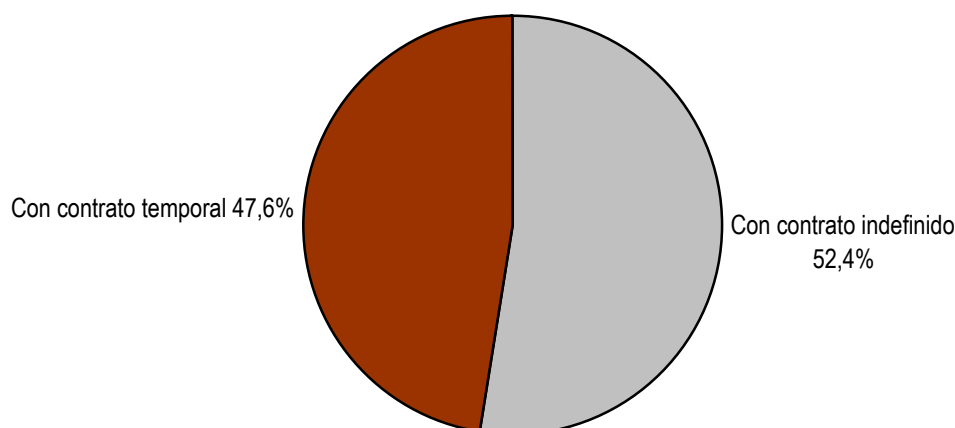
* Los resultados deben tomarse con precaución porque pueden estar afectados por grandes errores de muestreo.

Asturias (Principado de) (3/6)

Segundo trimestre de 2007

Población joven y trabajo

	Total	18-24 años	25-29 años	30-34 años	Hombres	Mujeres
Condiciones laborales de la población joven						
Población activa	173.803	34.701	67.180	71.922	94.049	79.754
%/total población joven	72,5%	14,5%	28,0%	30,0%	39,2%	33,3%
Tasa de actividad ⁽³⁾	72,5%	46,1%	85,6%	83,6%	76,7%	68,1%
Variación interanual	-4,75%	-13,63%	-2,51%	-1,99%	-8,39%	-0,07%
Población ocupada	152.174	28.770	56.386	67.018	85.078	67.096
%/total población joven	63,5%	12,0%	23,5%	28,0%	35,5%	28,0%
Tasa de empleo ⁽⁴⁾	63,5%	38,2%	71,9%	77,9%	69,4%	57,3%
Variación interanual	-4,08%	-8,77%	-6,09%	-0,08%	-7,76%	1,03%
Población asalariada	135.494	25.718	52.507	57.269	72.916	62.578
%/total población joven	56,5%	10,7%	21,9%	23,9%	30,4%	26,1%
%/total población de su misma edad	56,5%	34,2%	66,9%	66,6%	59,5%	53,5%
Variación interanual	-1,12%	-10,61%	-0,27%	3,00%	-7,24%	7,12%
Con contrato indefinido	70.967	8.221	24.826	37.920	38.660	32.307
%/total población joven	29,6%	3,4%	10,4%	15,8%	16,1%	13,5%
%/total asalariados/as misma edad	52,4%	32,0%	47,3%	66,2%	53,0%	51,6%
%/total población de su misma edad	29,6%	10,9%	31,6%	44,1%	31,5%	27,6%
Variación interanual	6,44%	-13,07%	-1,50%	18,45%	-8,56%	- *
Con contrato temporal	64.527	17.497	27.681	19.349	34.256	30.271
%/total población joven	26,9%	7,3%	11,5%	8,1%	14,3%	12,6%
%/total asalariados/as misma edad	47,6%	68,0%	52,7%	33,8%	47,0%	48,4%
%/total población de su misma edad	26,9%	23,3%	35,3%	22,5%	27,9%	25,9%
Variación interanual	-8,28%	-9,41%	0,85%	-17,97%	-5,70%	-11,03%
Con contrato temporal de menos de un año	49.203	14.611	19.923	14.669	26.470	22.733
%/total asalariados/as misma edad	36,3%	56,8%	37,9%	25,6%	36,3%	36,3%
%/total población de su misma edad	20,5%	19,4%	25,4%	17,1%	21,6%	19,4%
Variación interanual	-8,50%	-3,91%	1,32%	- *	-6,25%	-10,98%

4.9. Población joven asalariada según el tipo de contrato

Notas

(3) Tasa de actividad: porcentaje de población activa sobre el total de población de su misma edad.

(4) Tasa de empleo: porcentaje de población ocupada sobre el total de población de su misma edad.

* Los resultados deben tomarse con precaución porque pueden estar afectados por grandes errores de muestreo.

Asturias (Principado de) (4/6)

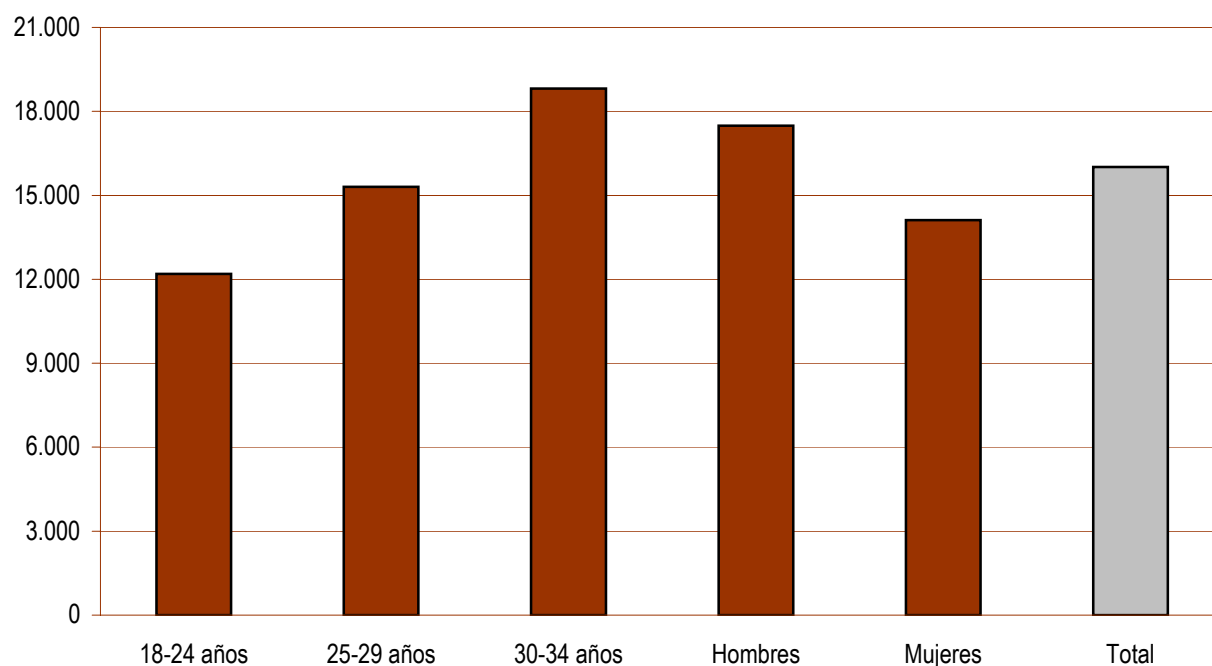
Segundo trimestre de 2007

Población joven y trabajo

	Total	18-24 años	25-29 años	30-34 años	Hombres	Mujeres
Condiciones laborales de la población joven						
Población joven en paro	21.629	5.931	10.794	4.904 *	8.971	12.658
Tasa de paro ⁽⁵⁾	12,4%	17,1%	16,1%	6,8% *	9,5%	15,9%
Variación interanual	-9,17%	- *	- *	- *	-13,93%	-5,47%
Población joven inactiva	65.881	40.530	11.272	14.079	28.563	37.318
%/total población de su misma edad	27,5%	53,9%	14,4%	16,4%	23,3%	31,9%
Variación interanual	5,05%	1,98%	-5,52%	- *	- *	-9,29%
Población estudiante	43.942	35.332	6.103	2.507 *	21.571	22.371
%/total población de su misma edad	18,3%	47,0%	7,8%	2,9% *	17,6%	19,1%
Variación interanual	0,68%	-0,48%	-9,01%	- *	- *	-15,11%
Capacidad adquisitiva						
Salario persona joven (euros anuales)	16.010,75	12.190,91	15.301,46	18.812,72	17.484,60	14.117,75
Variación interanual	3,86%					
Ingresos hogar joven (euros anuales)	22.297,56	17.992,12	19.316,66	23.829,44	22.656,26	21.582,40
Variación interanual	-1,39%					

4.10. Salario medio de una persona joven

Euros anuales


Notas
(5) Tasa de paro: porcentaje de población en paro sobre el total de población activa de su misma edad.

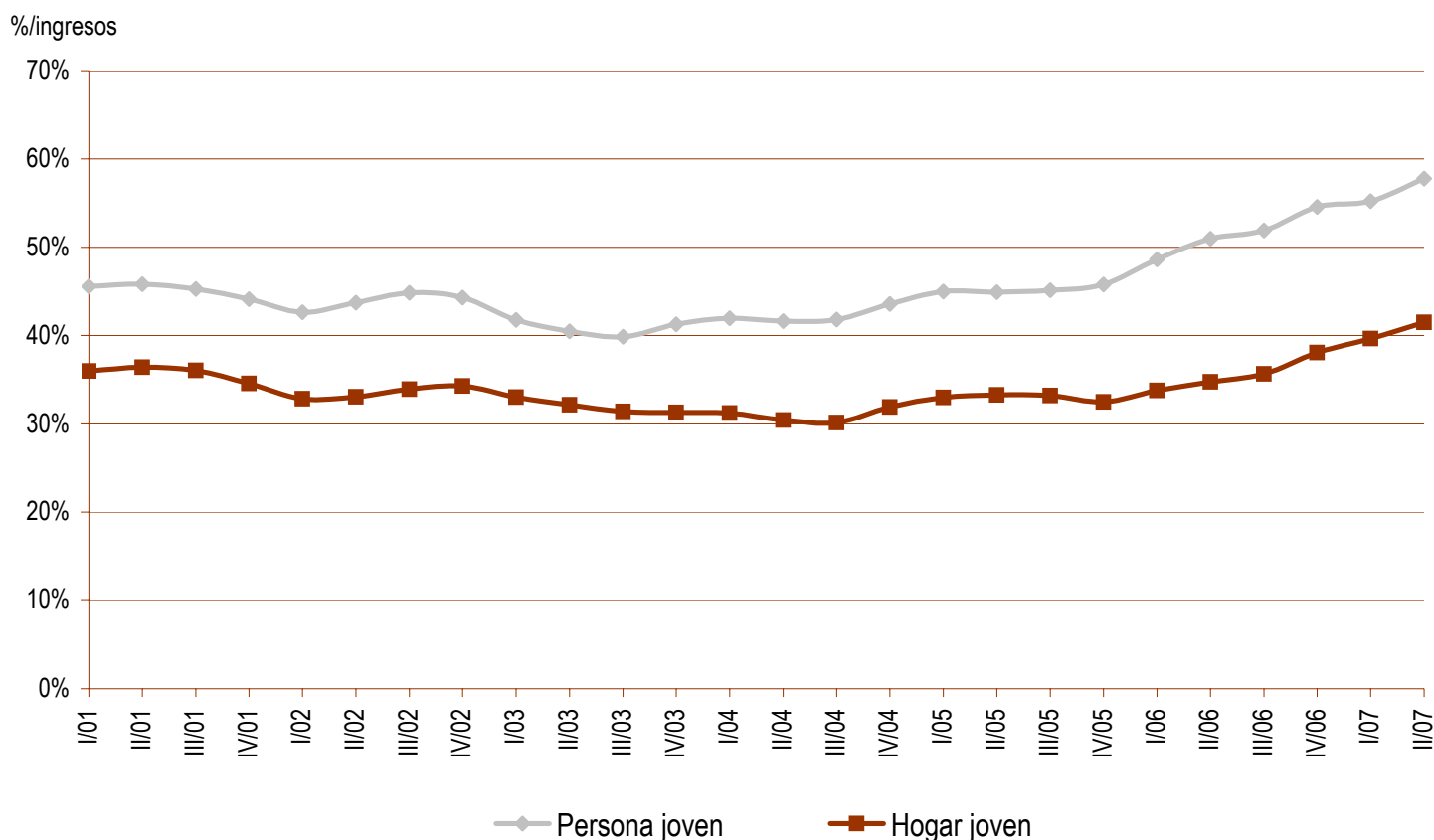
* Los resultados deben tomarse con precaución porque pueden estar afectados por grandes errores de muestreo.

Asturias (Principado de) (5/6)

Segundo trimestre de 2007

Población joven y vivienda

	Total	18-24 años	25-29 años	30-34 años	Hombres	Mujeres
Acceso a la vivienda de la población joven						
Precio medio vivienda libre (euros)	172.740,00					
Variación interanual	7,15%					
Precio vivienda libre nueva (euros)	198.160,00					
Variación interanual	7,71%					
Precio vivienda libre segunda mano (euros)	161.870,00					
Variación interanual	6,63%					
Precio medio vivienda protegida (euros)	103.340,00					
Precio máximo tolerable (Hogar joven)	124.897,74	100.781,19	108.200,52	133.478,41	126.906,99	120.891,82
Variación interanual	-10,29%					
Precio máximo tolerable (Persona joven)	89.682,76	68.286,27	85.709,75	105.377,74	97.938,36	79.079,28
Variación interanual	-5,52%					
Coste de acceso al mercado (Hogar joven)*	41,5%	51,4%	47,9%	38,8%	40,8%	42,9%
Variación interanual	19,44%					
Coste de acceso al mercado (Persona joven)*	57,8%	75,9%	60,5%	49,2%	52,9%	65,5%
Variación interanual	13,41%					

4.11. Evolución del coste de acceso al mercado de la vivienda para un hogar joven y una persona joven*


* Coste de acceso a una vivienda con el precio medio de mercado (consultar la nota metodológica).

Asturias (Principado de) (6/6)

Segundo trimestre de 2007

Población joven y vivienda

	Total	18-24 años	25-29 años	30-34 años	Hombres	Mujeres
Superficie máxima tolerable⁽⁶⁾						
Hogar joven	72,3	58,3	62,6	77,3	73,5	70,0
Variación interanual	-16,28%					
Persona joven	51,9	39,5	49,6	61,0	56,7	45,8
Variación interanual	-11,82%					

	Total	18-24 años	25-29 años	30-34 años	Hombres	Mujeres
Ingresos mínimos para adquirir una vivienda libre⁽⁷⁾						
Ingresos mínimos (euros anuales)	30.838,67					
Ingresos mínimos (euros mensuales)	2.569,89					
Variación interanual	17,78%					
Diferencia con ingresos medios hogar joven	38,31%	71,40%	59,65%	29,41%	36,12%	42,89%
Diferencia con ingresos medios persona joven	92,61%	152,96%	101,54%	63,92%	76,38%	118,44%

Política de vivienda

Oficina de Emancipación Joven de Vivienda en Oviedo.

Ayudas específicas de la Comunidad para personas jóvenes:

- 1) Subvención adicional, incompatible con la del Estado, para la compra de viviendas protegidas de régimen general y de viviendas usadas.
- 2) Subvención, adicional a la del Estado, para el pago de la renta de alquiler.
- 3) Subvención adicional a los arrendatarios de viviendas en alquiler con opción a compra.
- 4) Programa de viviendas compartidas para personas jóvenes.
- 5) Subvención de la Empresa Municipal de Vivienda de Gijón, incompatible con otras ayudas de organismos oficiales, de 1.500,00 € para la compra de una vivienda.
- 6) Ayuda a la formalización de contratos de alquiler: subvención de la Empresa Municipal de Vivienda de Gijón, incompatible con otras ayudas de organismos oficiales, de hasta el 50% del importe del alquiler y por un periodo de 18 meses prorrogable.
- 7) Subvención de la Empresa Municipal de Vivienda de Gijón para el pago parcial de las cuotas hipotecarias, durante un período máximo inicial de 12 meses.
- 8) "Programa de ayudas a estudiantes para compartir vivienda": subvención de la Empresa Municipal de Vivienda de Gijón de hasta el 50% del importe del alquiler.
- 9) Subvenciones a entidades sin ánimo de lucro para inversión recursos de alojamiento y convivencia para menores y/o jóvenes con programa específico de intervención.
- 10) Programa "Conviviendo y compartiendo".

Notas

(6) Superficie máxima tolerable: metros cuadrados construidos de una vivienda libre cuya compra no supusiera más del 30% de los ingresos de una persona joven o un hogar joven.

(7) Ingresos mínimos para adquirir una vivienda libre: euros brutos que debería ingresar una persona o un hogar para dedicar el 30% de su renta al pago de una hipoteca media de una vivienda libre (consultar la nota metodológica).