

## Aragón (1/6)

Segundo trimestre de 2007

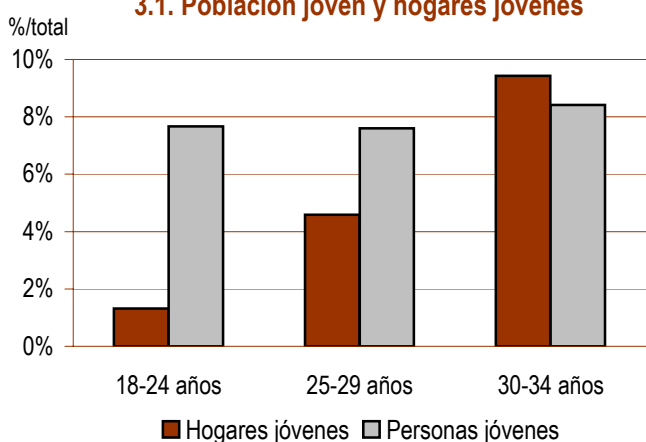
De todas las comunidades autónomas, Aragón es la que ha experimentado el mayor crecimiento del empleo entre las personas jóvenes. Así, mientras que en el segundo trimestre de 2006 el 72,6% de los y las jóvenes estaban ocupados, un año más tarde esta cifra ya es del 77,0%, la mayor de España (Gráfico 0.4). Aunque no con tanta claridad como en el resto de comunidades, la intensa creación de puestos de trabajo en Aragón ha ido acompañada de una sucesiva reducción de la temporalidad laboral, que actualmente alcanza al 41,5% de toda la población joven asalariada.

No obstante, la nota más negativa para la emancipación residencial ha sido que, una vez más, ha vuelto a aumentar la distancia entre las condiciones que impone el mercado de la vivienda y el poder de compra de los y las jóvenes. En comparación con el anterior trimestre, actualmente una persona joven en Aragón debería asumir un nivel de endeudamiento que ascendería hasta el 64,2% de todo su salario, un 3,25% superior al del trimestre anterior.

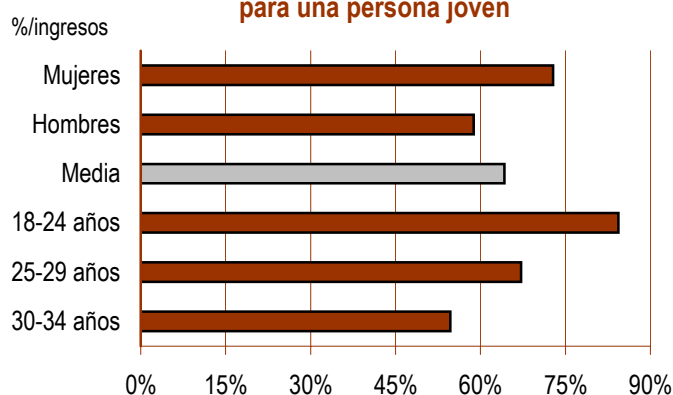
### Población joven

### Vivienda

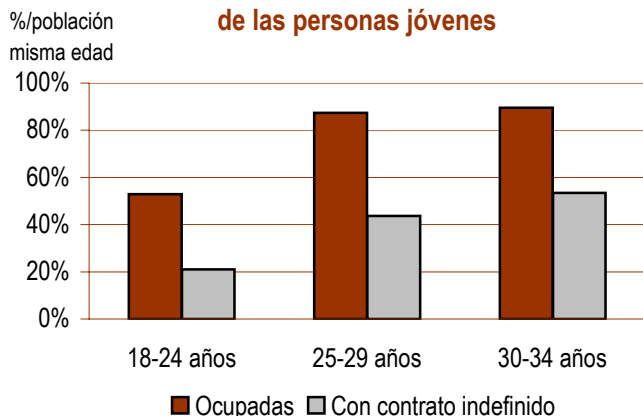
#### 3.1. Población joven y hogares jóvenes



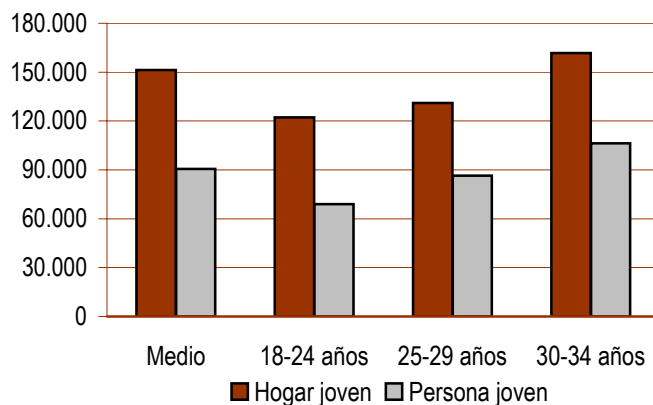
#### 3.2. Coste de acceso a la vivienda para una persona joven



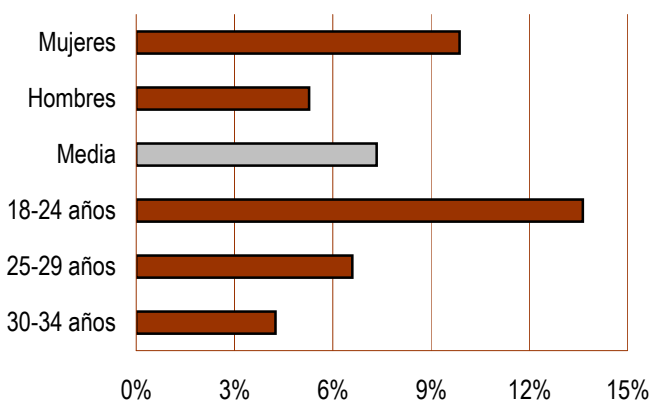
#### 3.3. Condiciones laborales de las personas jóvenes



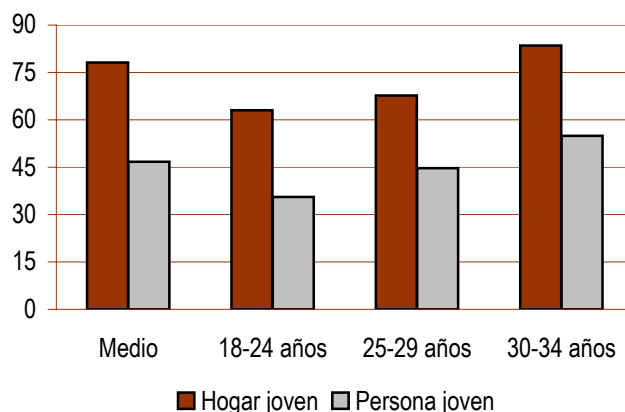
#### 3.4. Precio máximo tolerable



#### 3.5. Tasa de paro



#### 3.6. Superficie máxima tolerable



## Aragón (2/6)

Segundo trimestre de 2007

### Población joven

	Total	18-24 años	25-29 años	30-34 años	Hombres	Mujeres
<b>Población joven</b>						
Número de personas	301.083	97.446	96.665	106.972	156.862	144.221
%/total población	23,7%	7,7%	7,6%	8,4%	12,3%	11,3%
Variación interanual	0,58%	-1,29%	-0,22%	3,10%	0,81%	0,33%

### Hogares jóvenes

	Total	18-24 años	25-29 años	30-34 años	Hombres	Mujeres
<b>Hogares jóvenes</b>						
Número de hogares	75.807	6.486	22.677	46.644	48.684	27.123
%/total hogares	15,3%	1,3%	4,6%	9,4%	9,8%	5,5%
Tasa de principalidad <sup>(1)</sup>	25,2%	6,7%	23,5%	43,6%	31,0%	18,8%
Personas por hogar	2,33	2,35	2,16	2,41	2,30	2,37
Variación interanual número hogares	5,57%	-18,29%	3,14%	11,37%	5,97%	4,86%

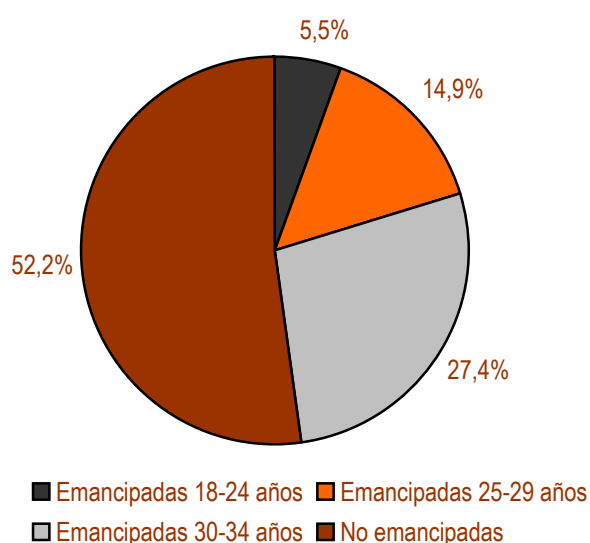
### Población joven emancipada

	Total	18-24 años	25-29 años	30-34 años	Hombres	Mujeres
<b>Población joven emancipada</b>						
Número de personas jóvenes	143.946	16.614	44.780	82.552	65.225	78.721
%/total población joven	47,8%	5,5%	14,9%	27,4%	21,7%	26,1%
Tasa de emancipación <sup>(2)</sup>	47,8%	17,0%	46,3%	77,2%	41,6%	54,6%
Variación interanual población emancipada	4,20%	7,88%	2,94%	4,17%	2,44%	5,71%

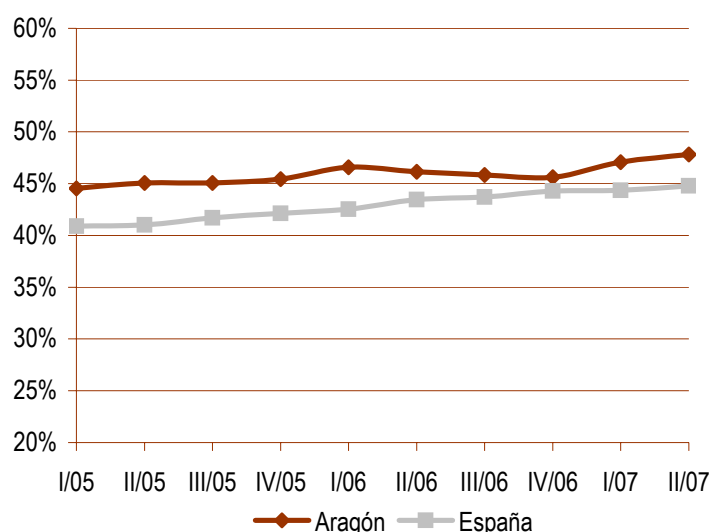
### Población joven inmigrante

Con menos de 5 años de residencia	35.546
%/total población joven	11,8%
Variación interanual	2,89%

**3.7. Personas jóvenes emancipadas**  
%/total personas jóvenes



**3.8. Personas jóvenes emancipadas**  
Tasa de emancipación



### Notas

(1) **Tasa de principalidad:** porcentaje de personas que constan como persona de referencia de un hogar respecto del total de personas de su misma edad.

(2) **Tasa de emancipación:** porcentaje de personas que viven fuera del hogar de origen respecto del total de personas de su misma edad.

\* Los resultados deben tomarse con precaución porque pueden estar afectados por grandes errores de muestreo.

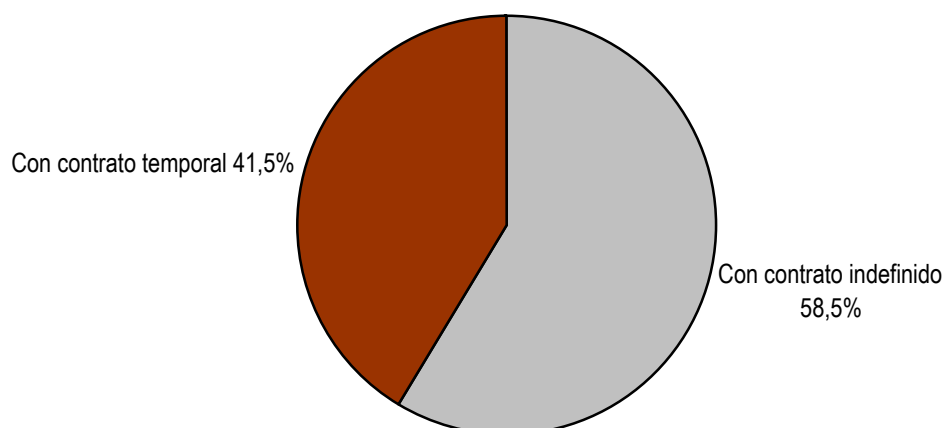
## Aragón (3/6)

Segundo trimestre de 2007

### Población joven y trabajo

	Total	18-24 años	25-29 años	30-34 años	Hombres	Mujeres
<b>Condiciones laborales de la población joven</b>						
<b>Población activa</b>	250.204	59.729	90.373	100.102	137.961	112.243
%/total población joven	83,1%	19,8%	30,0%	33,2%	45,8%	37,3%
Tasa de actividad <sup>(3)</sup>	83,1%	61,3%	93,5%	93,6%	88,0%	77,8%
Variación interanual	6,13%	0,53%	7,96%	8,06%	2,45%	11,02%
<b>Población ocupada</b>	231.845	51.589	84.408	95.848	130.682	101.163
%/total población joven	77,0%	17,1%	28,0%	31,8%	43,4%	33,6%
Tasa de empleo <sup>(4)</sup>	77,0%	52,9%	87,3%	89,6%	83,3%	70,1%
Variación interanual	6,71%	-2,19%	11,99%	7,52%	2,95%	11,99%
<b>Población asalariada</b>	205.086	48.169	76.245	80.672	111.980	93.106
%/total población joven	68,1%	16,0%	25,3%	26,8%	37,2%	30,9%
%/total población de su misma edad	68,1%	49,4%	78,9%	75,4%	71,4%	64,6%
Variación interanual	6,36%	-2,93%	15,24%	4,72%	3,65%	9,81%
<b>Con contrato indefinido</b>	120.009	20.506	42.252	57.251	63.352	56.657
%/total población joven	39,9%	6,8%	14,0%	19,0%	21,0%	18,8%
%/total asalariados/as misma edad	58,5%	42,6%	55,4%	71,0%	56,6%	60,9%
%/total población de su misma edad	39,9%	21,0%	43,7%	53,5%	40,4%	39,3%
Variación interanual	10,45%	9,43%	19,69%	4,82%	3,37%	19,61%
<b>Con contrato temporal</b>	85.077	27.663	33.993	23.421	48.628	36.449
%/total población joven	28,3%	9,2%	11,3%	7,8%	16,2%	12,1%
%/total asalariados/as misma edad	41,5%	57,4%	44,6%	29,0%	43,4%	39,1%
%/total población de su misma edad	28,3%	28,4%	35,2%	21,9%	31,0%	25,3%
Variación interanual	1,08%	-10,43%	10,14%	4,47%	4,03%	-2,59%
<b>Con contrato temporal de menos de un año</b>	56.591	20.201	21.999	14.391	32.773	23.818
%/total asalariados/as misma edad	27,6%	41,9%	28,9%	17,8%	29,3%	25,6%
%/total población de su misma edad	18,8%	20,7%	22,8%	13,5%	20,9%	16,5%
Variación interanual	-12,13%	-15,54%	-9,10%	-11,64%	-7,20%	-18,12%

### 3.9. Población joven asalariada según el tipo de contrato



### Notas

(3) **Tasa de actividad:** porcentaje de población activa sobre el total de población de su misma edad.

(4) **Tasa de empleo:** porcentaje de población ocupada sobre el total de población de su misma edad.

**Aragón (4/6)**

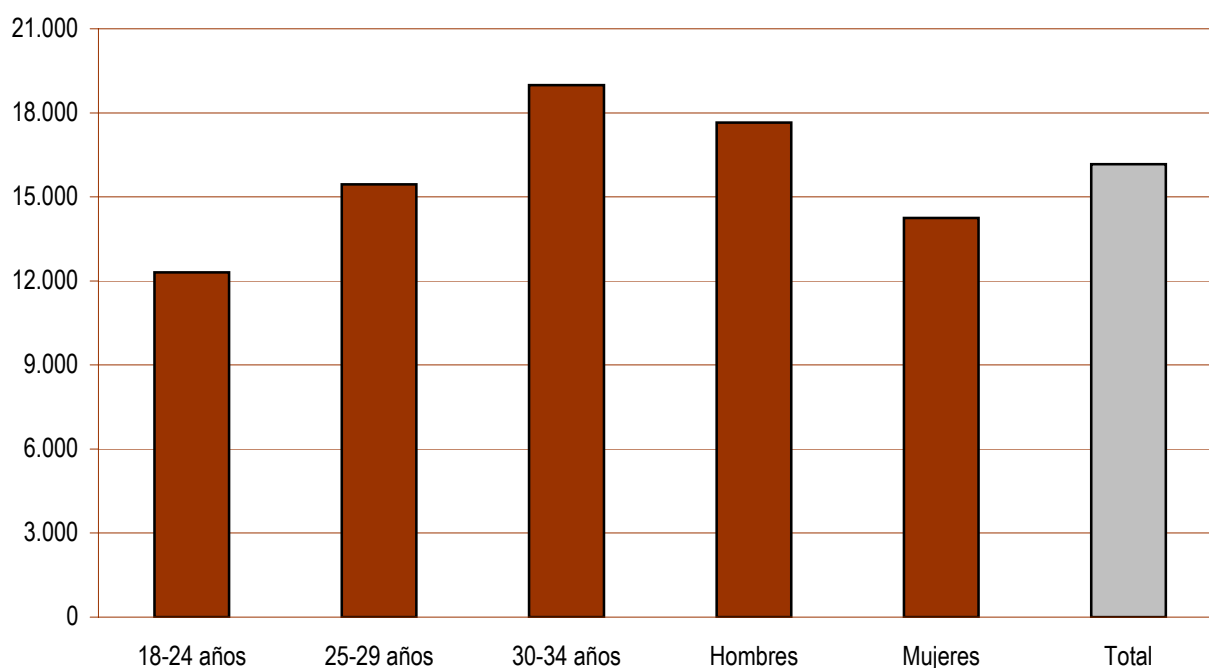
Segundo trimestre de 2007

**Población joven y trabajo**

	Total	18-24 años	25-29 años	30-34 años	Hombres	Mujeres
<b>Condiciones laborales de la población joven</b>						
<b>Población joven en paro</b>	18.360	8.140	5.965	4.255 *	7.279	11.081
Tasa de paro <sup>(5)</sup>	7,3%	13,6%	6,6%	4,3% *	5,3%	9,9%
Variación interanual	-0,72%	- *	- *	- *	-5,77%	2,91%
<b>Población joven inactiva</b>	50.880	37.718	6.292	6.870	18.901	31.979
%/total población de su misma edad	16,9%	38,7%	6,5%	6,4%	12,0%	22,2%
Variación interanual	-20,00%	-4,04%	- *	- *	-9,76%	- *
<b>Población estudiante</b>	38.029	33.868	2.883 *	- *	16.350	21.679
%/total población de su misma edad	12,6%	34,8%	3,0% *	- *	10,4%	15,0%
Variación interanual	-7,33%	1,16%	- *	- *	-4,95%	-9,05%
<b>Capacidad adquisitiva</b>						
<b>Salario persona joven (euros anuales)</b>	16.162,20	12.306,22	15.446,20	18.990,67	17.649,98	14.251,29
Variación interanual	5,01%					
<b>Ingresos hogar joven (euros anuales)</b>	27.026,72	21.808,12	23.413,59	28.883,49	27.461,50	26.159,87
Variación interanual	7,11%					

**3.10. Salario medio de una persona joven**

Euros anuales


**Notas**
**(5) Tasa de paro:** porcentaje de población en paro sobre el total de población activa de su misma edad.

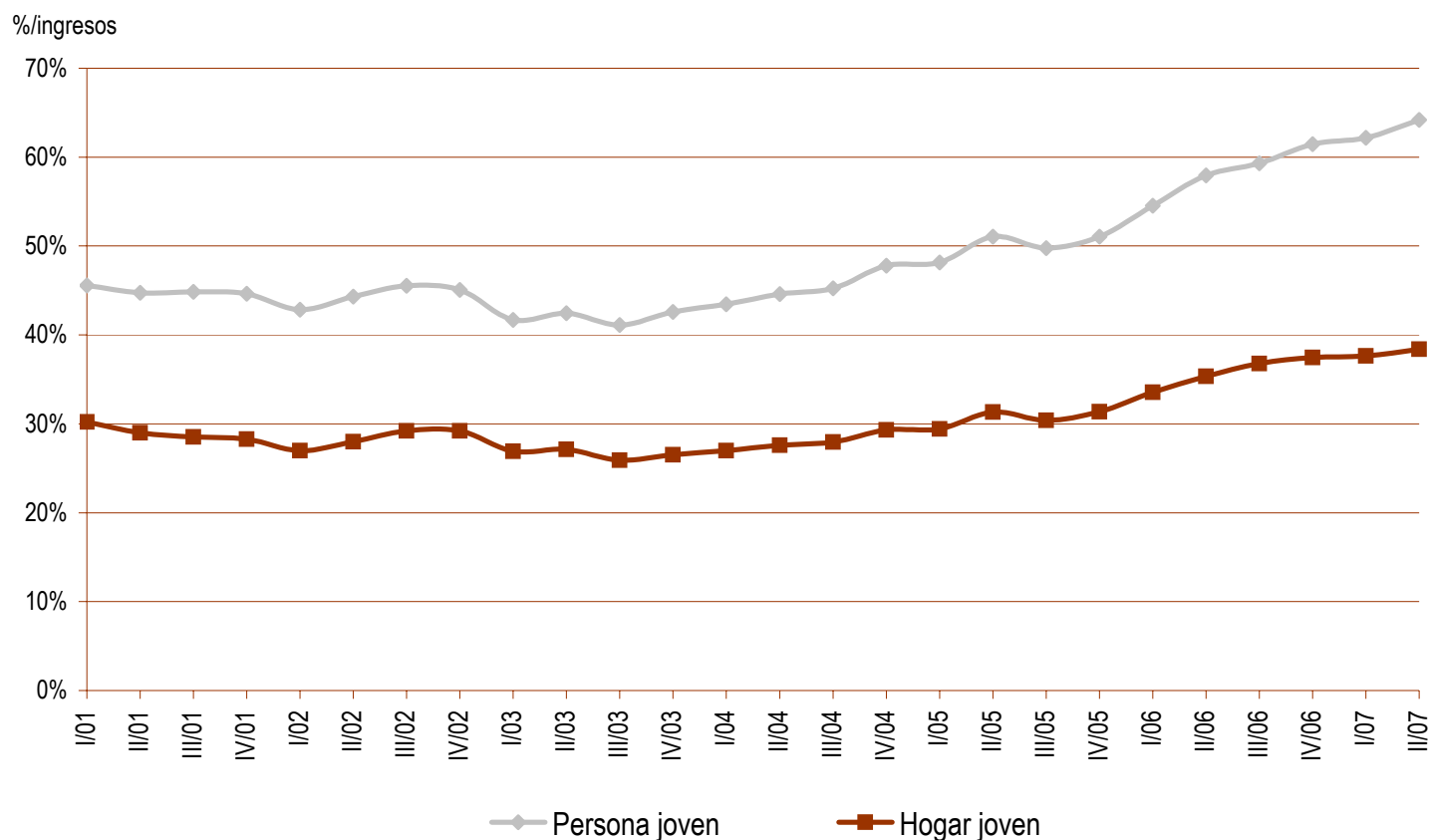
\* Los resultados deben tomarse con precaución porque pueden estar afectados por grandes errores de muestreo.

**Aragón (5/6)**

Segundo trimestre de 2007

**Población joven y vivienda**

	Total	18-24 años	25-29 años	30-34 años	Hombres	Mujeres
<b>Acceso a la vivienda de la población joven</b>						
Precio medio vivienda libre (euros)	193.750,00					
Variación interanual	5,88%					
Precio vivienda libre nueva (euros)	206.300,00					
Variación interanual	6,34%					
Precio vivienda libre segunda mano (euros)	184.390,00					
Variación interanual	4,73%					
Precio medio vivienda protegida (euros)	98.850,00					
Precio máximo tolerable (Hogar joven)	151.387,68	122.156,18	131.149,09	161.788,24	153.823,07	146.532,12
Variación interanual	-2,56%					
Precio máximo tolerable (Persona joven)	90.531,06	68.932,19	86.520,47	106.374,50	98.864,75	79.827,28
Variación interanual	-4,47%					
Coste de acceso al mercado (Hogar joven)*	38,4%	47,6%	44,3%	35,9%	37,8%	39,7%
Variación interanual	8,66%					
Coste de acceso al mercado (Persona joven)*	64,2%	84,3%	67,2%	54,6%	58,8%	72,8%
Variación interanual	10,83%					

**3.11. Evolución del coste de acceso al mercado de la vivienda para un hogar joven y una persona joven\***


\* Coste de acceso a una vivienda con el precio medio de mercado (consultar la nota metodológica).

## Aragón (6/6)

Segundo trimestre de 2007

### Población joven y vivienda

#### Coste de acceso al mercado de vivienda según provincias

	Huesca	Teruel	Zaragoza
<b>Acceso a la vivienda de la población joven</b>			
Precio medio vivienda libre (euros)	160.810,00	99.690,00	211.870,00
Variación interanual precio medio vivienda libre	5,98%	3,54%	6,18%
Coste de acceso al mercado (Hogar joven)*	33,2%	20,9%	41,2%
Variación interanual	8,77%	6,26%	8,97%
Coste de acceso al mercado (Persona joven)*	55,6%	34,9%	69,0%
Variación interanual	10,94%	8,38%	11,14%

	Total	18-24 años	25-29 años	30-34 años	Hombres	Mujeres
<b>Superficie máxima tolerable<sup>(6)</sup></b>						
Hogar joven	78,1	63,0	67,7	83,5	79,4	75,6
Variación interanual	-7,97%					
Persona joven	46,7	35,6	44,7	54,9	51,0	41,2
Variación interanual	-9,77%					

	Total	18-24 años	25-29 años	30-34 años	Hombres	Mujeres
<b>Ingresos mínimos para adquirir una vivienda libre<sup>(7)</sup></b>						
Ingresos mínimos (euros anuales)	34.589,51					
Ingresos mínimos (euros mensuales)	2.882,46					
Variación interanual	16,38%					
Diferencia con ingresos medios hogar joven	27,98%	58,61%	47,73%	19,76%	25,96%	32,22%
Diferencia con ingresos medios persona joven	114,01%	181,07%	123,94%	82,14%	95,97%	142,71%

Provincia	Ingresos mínimos		Variación interanual	Diferencia con ingresos	
	Anuales	Mensuales		Hogar joven	Persona joven
<b>Aragón</b>	<b>34.589,51</b>	<b>2.882,46</b>	<b>16,38%</b>	<b>27,98%</b>	<b>114,01%</b>
Huesca	28.708,85	2.392,40	16,50%	10,75%	85,19%
Teruel	17.797,31	1.483,11	13,81%	-30,38%	16,43%
Zaragoza	37.824,42	3.152,03	16,71%	37,44%	129,84%

### Política de vivienda

Oficinas de Emancipación Joven de Vivienda en Huesca, Teruel y Zaragoza.

**Programas del Ayuntamiento de Zaragoza:** convocatorias anuales de ayudas de alquiler de vivienda para personas jóvenes e Hipoteca Zaragoza Joven, en convenio con Cajalón, para la compra de vivienda.

Programa "Vive y convive" en la Universidad de Zaragoza.

### Notas

**(6) Superficie máxima tolerable:** metros cuadrados construidos de una vivienda libre cuya compra no supusiera más del 30% de los ingresos de una persona joven o un hogar joven.

**(7) Ingresos mínimos para adquirir una vivienda libre:** euros brutos que debería ingresar una persona o un hogar para dedicar el 30% de su renta al pago de una hipoteca media de una vivienda libre (consultar la nota metodológica).

\* Coste de acceso a una vivienda con el precio medio de mercado (consultar la nota metodológica).