

Cataluña (1/5)

Tercer trimestre de 2005

En comparación con el conjunto de España, la cifra de personas jóvenes emancipadas en Cataluña ha experimentado un incremento muy moderado a lo largo del último año (+3,49%). Aún así, Cataluña se mantiene como la segunda comunidad autónoma con la mayor tasa de emancipación entre la población joven (48,6%) (Gráfico 0.2).

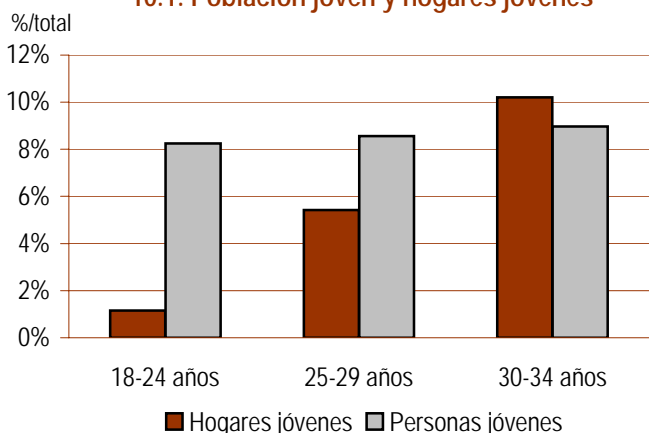
Para entender esta relativa estabilidad en la emancipación residencial de los y las jóvenes en Cataluña hay que recurrir a lo sucedido en el mercado laboral y en el mercado de la vivienda. Desde el punto de vista laboral, los dos elementos más significativos son la prácticamente escasa variación en el número de jóvenes con contrato indefinido (+0,66%) y, por el contrario, la mayor proliferación de la contratación temporal de jóvenes (+9,29%),

Pero es sin duda el mercado de la vivienda el factor que más obstaculiza en Cataluña las posibilidades de emanciparse de los y las jóvenes. El esfuerzo económico que conllevaría la compra de una vivienda libre para la población joven es de los más excluyentes de España, ya que equivaldría al 55,8% del salario de una persona joven y al 43% de los ingresos de un hogar joven ya constituido.

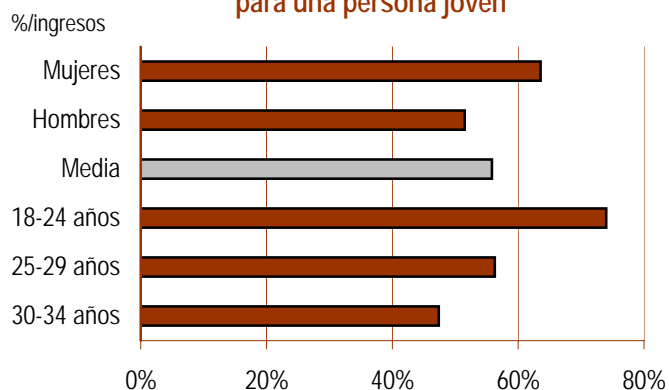
Jóvenes

Vivienda

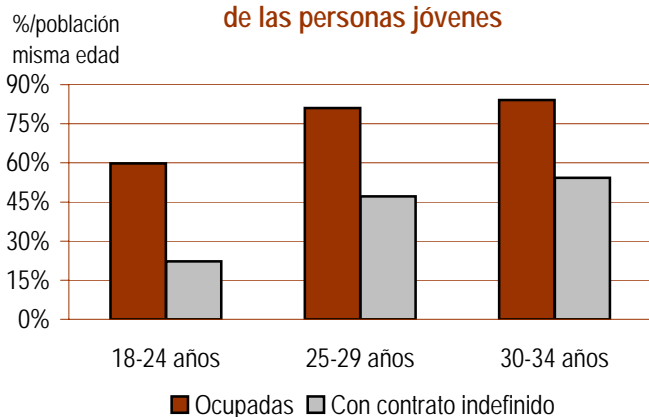
10.1. Población joven y hogares jóvenes



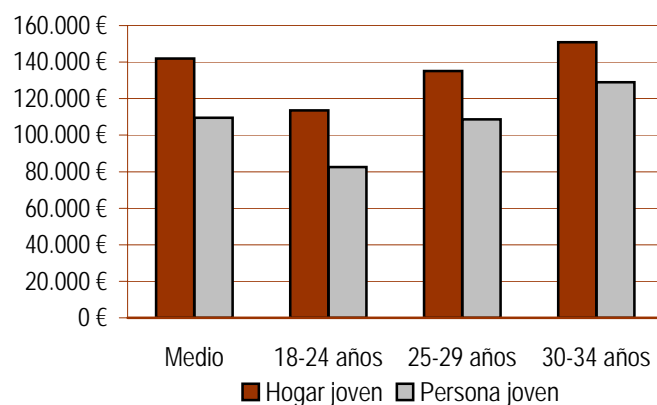
10.2. Coste de acceso a la vivienda para una persona joven



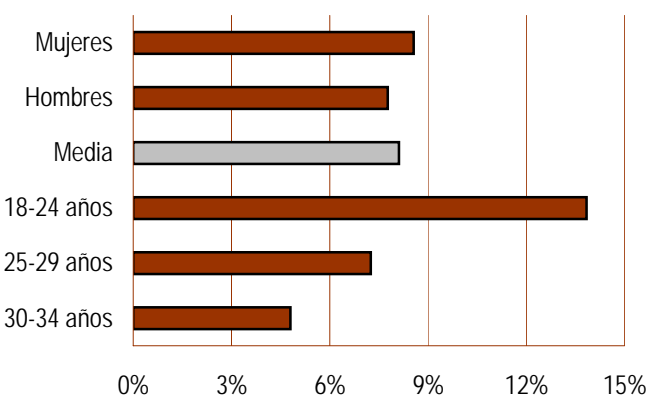
10.3. Condiciones laborales de las personas jóvenes



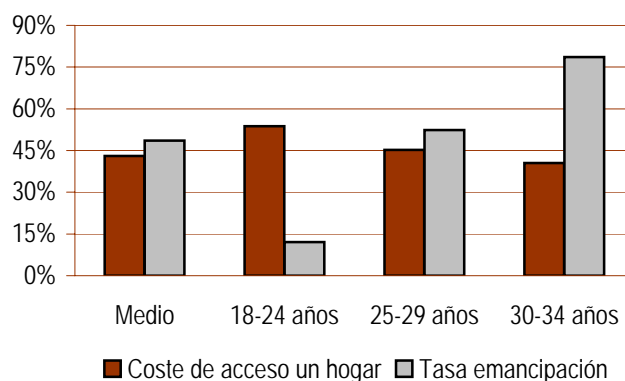
10.4. Precio máximo tolerable



10.5. Tasa de paro



10.6. Emancipación y coste de acceso a la vivienda para un hogar joven



Cataluña (2/5)

Tercer trimestre de 2005

Población joven

	Total	18-24 años	25-29 años	30-34 años	Hombres	Mujeres
Población joven						
Número de personas	1.763.078	564.078	585.796	613.204	909.807	853.271
%/total población	25,8%	8,2%	8,6%	9,0%	13,3%	12,5%
Variación interanual	0,99%	-1,91%	0,64%	4,18%	1,04%	0,94%

Hogares jóvenes

	Total	18-24 años	25-29 años	30-34 años	Hombres	Mujeres
Hogares jóvenes						
Número de hogares	422.549	28.933	136.659	256.957	314.367	108.182
%/total hogares	16,8%	1,1%	5,4%	10,2%	12,5%	4,3%
Tasa de principalidad ⁽¹⁾	24,0%	5,1%	23,3%	41,9%	34,6%	12,7%
Personas por hogar	2,43	2,21	2,17	2,60	2,46	2,35
Variación interanual número hogares	4,61%	14,95%	-4,36%	8,94%	2,25%	12,13%

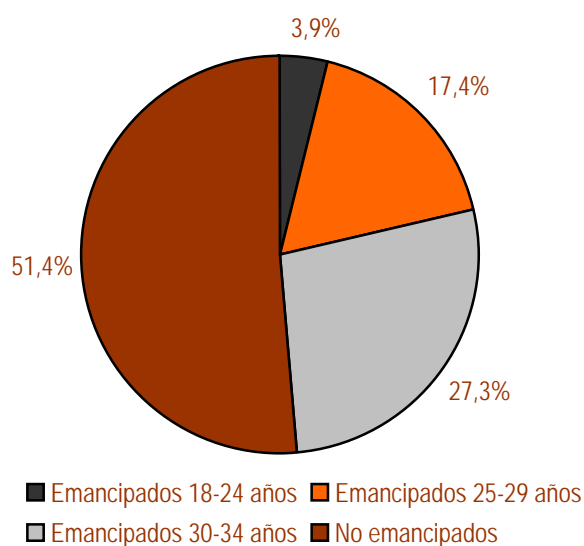
Jóvenes emancipados

	Total	18-24 años	25-29 años	30-34 años	Hombres	Mujeres
Jóvenes emancipados						
Número de jóvenes	856.782	68.375	306.678	481.729	394.487	462.295
%/total jóvenes	48,6%	3,9%	17,4%	27,3%	22,4%	26,2%
Tasa de emancipación ⁽²⁾	48,6%	12,1%	52,4%	78,6%	43,4%	54,2%
Variación interanual jóvenes emancipados	3,49%	-12,12%	4,53%	5,48%	4,35%	2,76%

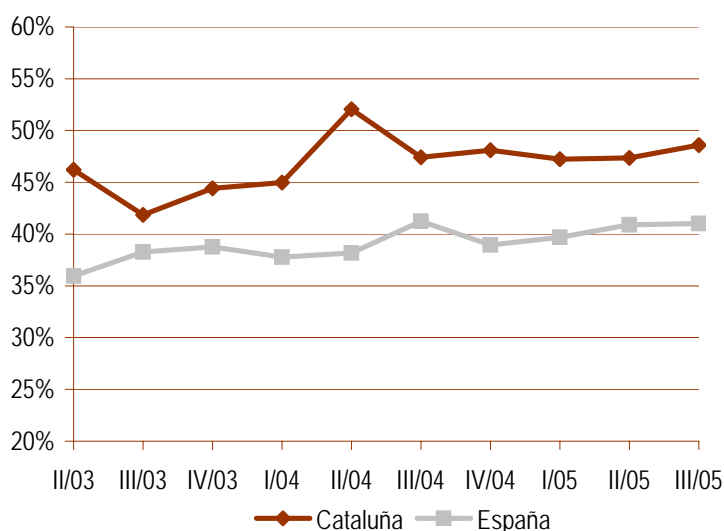
Jóvenes inmigrantes

Con menos de 5 años de residencia	212.288
%/total jóvenes	12,0%

10.7. Jóvenes emancipados
%/total jóvenes



10.8. Jóvenes emancipados
Tasa de emancipación



Notas

(1) **Tasa de principalidad:** porcentaje de personas que son "persona de referencia" del hogar respecto del total de personas de su misma edad.

(2) **Tasa de emancipación:** porcentaje de personas que viven fuera del hogar de origen respecto del total de personas de su misma edad.

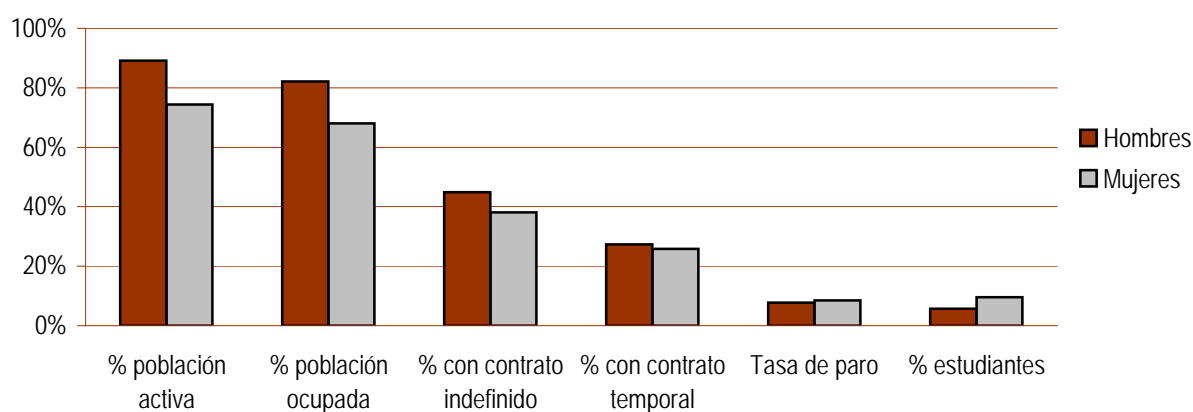
Cataluña (3/5)

Tercer trimestre de 2005

Jóvenes y trabajo

	Total	18-24 años	25-29 años	30-34 años	Hombres	Mujeres
Condiciones laborales de los jóvenes						
Población activa	1.445.376	391.512	511.807	542.058	810.557	634.820
%/total jóvenes	82,0%	22,2%	29,0%	30,7%	46,0%	36,0%
%/total población de su misma edad	82,0%	69,4%	87,4%	88,4%	89,1%	74,4%
Variación interanual	-0,26%	-2,79%	-2,72%	4,18%	1,82%	-2,80%
Jóvenes ocupados	1.328.076	337.336	474.697	516.043	747.574	580.502
%/total jóvenes	75,3%	19,1%	26,9%	29,3%	42,4%	32,9%
Tasa de empleo ⁽³⁾	75,3%	59,8%	81,0%	84,2%	82,2%	68,0%
Variación interanual	3,67%	4,45%	-1,62%	8,49%	4,54%	2,56%
Con contrato indefinido	734.116	125.237	275.896	332.983	408.566	325.550
%/total jóvenes	41,6%	7,1%	15,6%	18,9%	23,2%	18,5%
%/total población de su misma edad	41,6%	22,2%	47,1%	54,3%	44,9%	38,2%
Variación interanual	0,66%	4,03%	-8,93%	8,82%	1,82%	-0,77%
Con contrato temporal	468.743	185.204	162.953	120.586	248.447	220.296
%/total jóvenes	26,6%	10,5%	9,2%	6,8%	14,1%	12,5%
%/total población de su misma edad	26,6%	32,8%	27,8%	19,7%	27,3%	25,8%
Variación interanual	9,29%	0,11%	15,00%	18,02%	5,46%	13,96%
Con contrato temporal de menos de un año	355.151	146.640	121.561	86.949	190.865	164.286
%/total población de su misma edad	20,1%	26,0%	20,8%	14,2%	21,0%	19,3%
Jóvenes en paro	117.301	54.175	37.110	26.015	62.983	54.318
Tasa de paro ⁽⁴⁾	8,1%	13,8%	7,3%	4,8%	7,8%	8,6%
Variación interanual	-30,20% *	-32,09% *	-14,92% *	-41,76% *	-22,24% *	-37,60% *
Jóvenes inactivos	317.702	172.566	73.989	71.146	99.250	218.452
%/total población de su misma edad	18,0%	30,6%	12,6%	11,6%	10,9%	25,6%
Variación interanual	7,12%	0,13%	32,20% *	4,19%	-4,93%	13,66%
Estudiantes	133.060	110.890	14.440	7.730	51.481	81.579
%/total población de su misma edad	7,5%	19,7%	2,5%	1,3%	5,7%	9,6%
Salario medio joven (euros anuales)	16.975,12	12.802,07	16.829,61	19.985,48	18.399,41	14.907,17
Gasto medio hogar joven (euros anuales)	22.009,69	17.611,03	20.939,29	23.401,05	23.284,89	18.091,36

10.9. Relación de las personas jóvenes con la actividad laboral



Notas

(3) **Tasa de empleo:** porcentaje de población ocupada sobre el total de población de su misma edad.

(4) **Tasa de paro:** porcentaje de población en paro sobre el total de población activa de su misma edad.

* Debido al escaso número de observaciones muestrales en la EPA, esta cifra debe interpretarse con cautela.

Cataluña (4/5)

Tercer trimestre de 2005

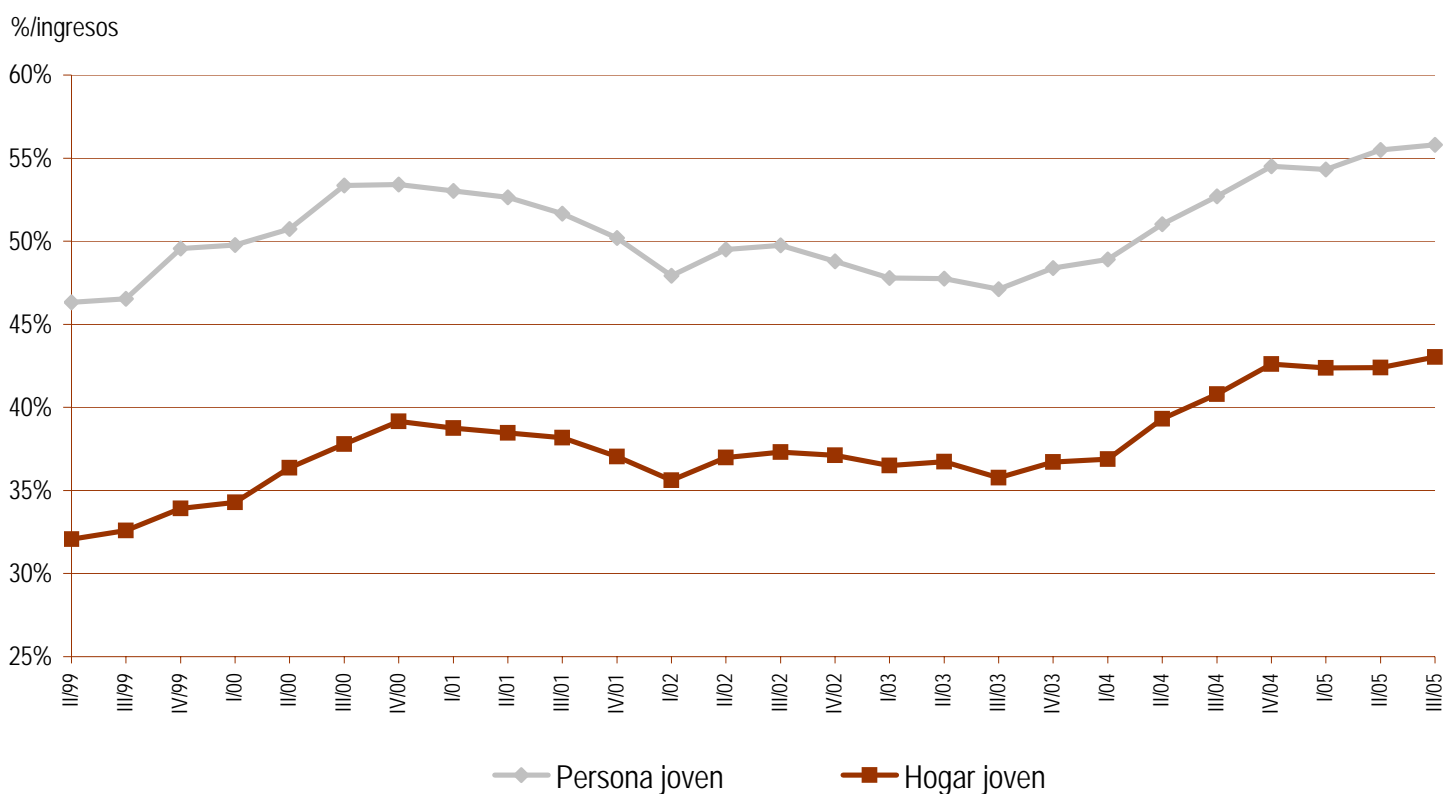
Jóvenes y vivienda

	Total	18-24 años	25-29 años	30-34 años	Hombres	Mujeres
Acceso a la vivienda de los jóvenes						
Precio medio vivienda libre (euros)	203.710,00					
Variación interanual	10,81%					
Precio vivienda libre nueva (euros)	200.950,00					
Variación interanual	12,14%					
Precio vivienda libre segunda mano (euros)	204.740,00					
Variación interanual	10,44%					
Precio medio vivienda protegida (euros)	113.120,00					
Precio máximo tolerable (Hogar joven)	141.996,35	113.618,22	135.090,64	150.972,79	150.223,36	116.717,11
Variación interanual	6,10%					
Precio máximo tolerable (Persona joven)	109.515,65	82.593,03	108.576,89	128.937,09	118.704,51	96.174,15
Variación interanual	4,63%					
Coste de acceso al mercado (Hogar joven)*	43,0%	53,8%	45,2%	40,5%	40,7%	52,4%
Coste de acceso al mercado (Persona joven)*	55,8%	74,0%	56,3%	47,4%	51,5%	63,5%

Superficie máxima tolerable⁽⁵⁾

	Total	18-24 años	25-29 años	30-34 años	Hombres	Mujeres
Hogar joven	69,7	55,8	66,3	74,1	73,7	57,3
Persona joven	53,8	40,5	53,3	63,3	58,3	47,2

10.10. Evolución del coste de acceso al mercado de la vivienda para un hogar joven y una persona joven*



Notas

(5) **Superficie máxima tolerable:** metros cuadrados construidos de una vivienda libre cuya compra no supusiera más del 30% de los ingresos de una persona joven o un hogar joven.

* Coste de acceso a una vivienda con el precio medio de mercado (consultar la nota metodológica).

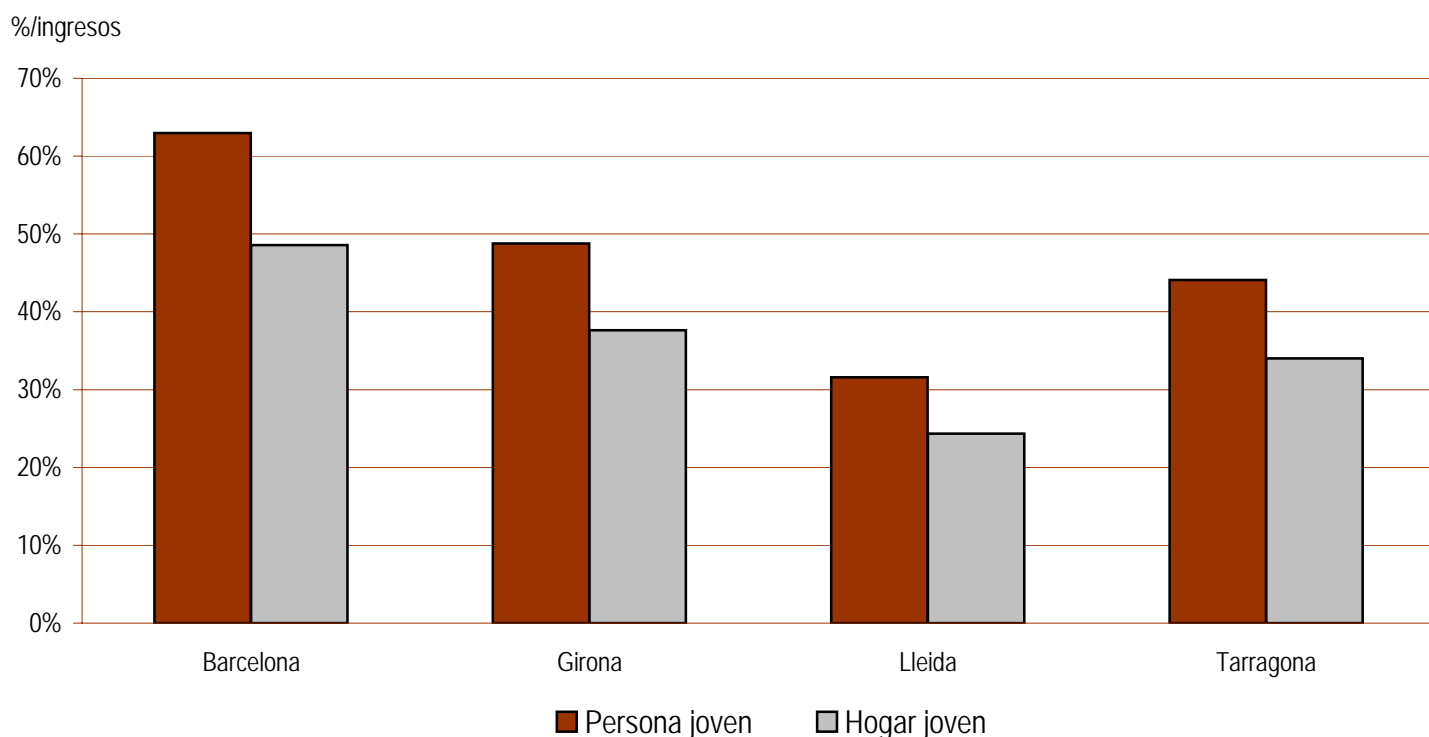
Cataluña (5/5)

Tercer trimestre de 2005

Jóvenes y vivienda

	Barcelona	Girona	Lleida	Tarragona
Acceso a la vivienda de los jóvenes				
Precio medio vivienda libre (euros)	229.910,00	178.030,00	115.250,00	160.920,00
Variación interanual precio medio vivienda libre	8,75%	16,24%	7,16%	10,24%
Coste de acceso al mercado (Hogar joven)*	48,6%	37,6%	24,3%	34,0%
Coste de acceso al mercado (Persona joven)*	63,0%	48,8%	31,6%	44,1%

10.11. Coste de acceso al mercado de la vivienda para un hogar joven y una persona joven según provincias*



Política de vivienda

Oficinas de Bolsas de Vivienda Joven en alquiler en Amposta, Badalona, Barcelona, Cambrils, Cerdanyola del Vallès, Figueres, Girona, Granollers, l'Hospitalet de Llobregat, Manresa, Mataró, Molins de Rei, Mollet del Vallès, Olot, Reus, el Prat de Llobregat, Rubí, Sant Adrià de Besòs, Sant Feliu de Llobregat, Sant Vicenç dels Horts, Santa Coloma de Gramenet, la Seu d'Urgell, Tarragona, Tàrrrega, Terrassa, Tortosa, Tremp, el Vendrell, Viladecans y Vilafranca del Penedès.

Ayudas específicas de la Comunidad para jóvenes:

- 1) Programas de apartamentos de alquiler para jóvenes en convenio con los ayuntamientos.
- 2) Subvenciones de la renta del alquiler para jóvenes menores de 35 años, con ingresos mínimos anuales de 5.500,00 €, que hayan firmado un contrato de alquiler a través de las Bolsas de Vivienda Joven, la Red de Mediación para el Alquiler Social u otras entidades colaboradoras.

* Coste de acceso a una vivienda con el precio medio de mercado (consultar la nota metodológica).