

Asturias (Principado de) (1/6)

Cuarto trimestre de 2007

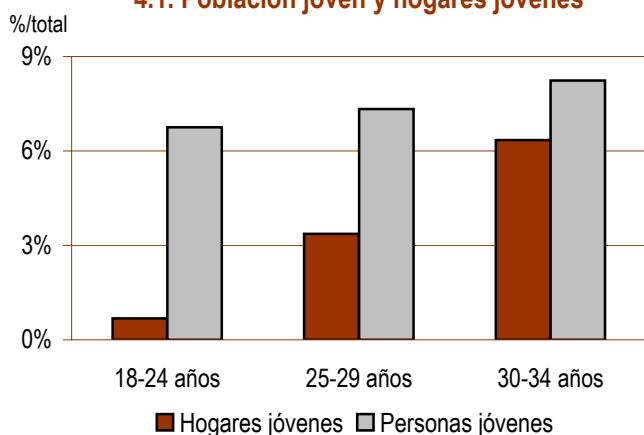
La proporción de personas jóvenes emancipadas en Asturias, esto es, la tasa de emancipación, sigue encontrándose muy alejada de la del conjunto de España (Gráfico 4.8), debido fundamentalmente a motivos laborales. Particularmente, la emancipación de la población joven en Asturias se ve muy afectada por las bajas cifras de empleo y de contratación indefinida. Todo ello a pesar de que el año 2007 ha concluido con un cierto incremento en la tasa de empleo, que actualmente es del 65,8%.

Desde la óptica inmobiliaria, la coyuntura no ha sido especialmente favorable para la emancipación de los y las jóvenes ya que, tan sólo detrás de Murcia y Ceuta y Melilla, Asturias ha registrado el mayor encarecimiento anual de la vivienda libre, del 7,66%. Con ello, el desembolso que debería efectuar una persona joven para costear el primer año de una hipoteca media ha subido un 12,49%.

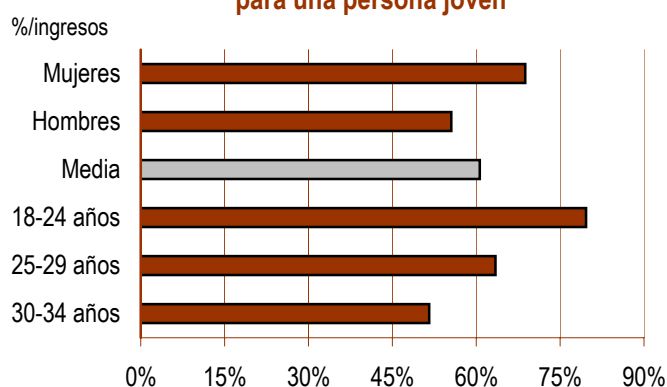
Población joven

Vivienda

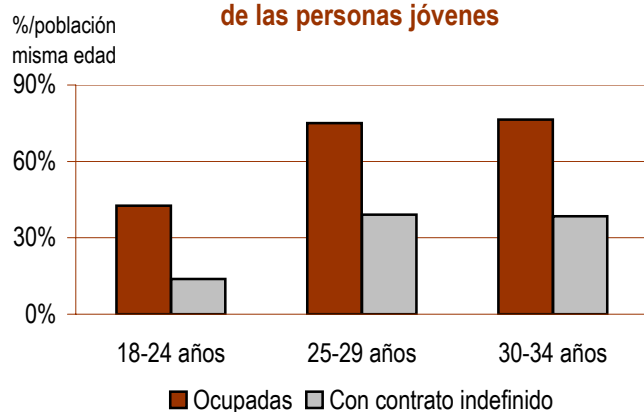
4.1. Población joven y hogares jóvenes



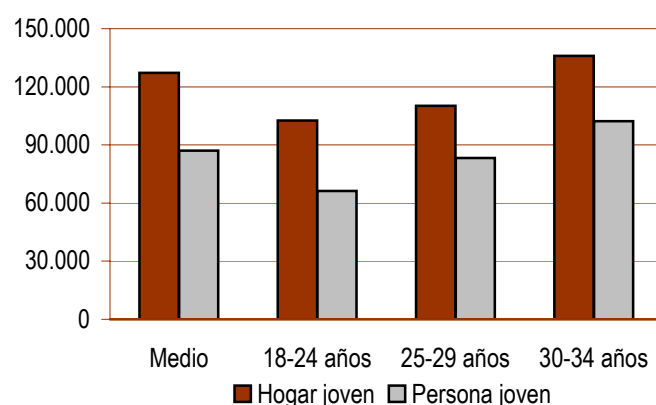
4.2. Coste de acceso a la vivienda para una persona joven



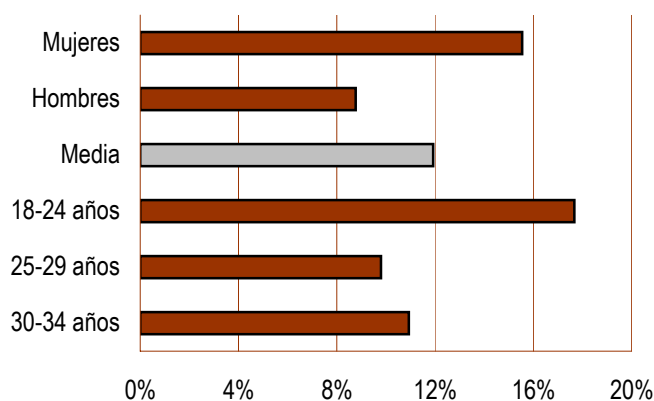
4.3. Condiciones laborales de las personas jóvenes



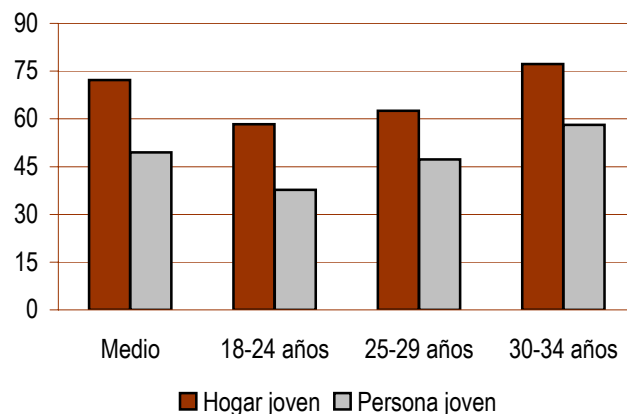
4.4. Precio máximo tolerable



4.5. Tasa de paro



4.6. Superficie máxima tolerable



Asturias (Principado de) (2/6)

Cuarto trimestre de 2007

Población joven

| | Total | 18-24 años | 25-29 años | 30-34 años | Hombres | Mujeres |
|------------------------|---------|------------|------------|------------|---------|---------|
| Población joven | | | | | | |
| Número de personas | 234.758 | 71.014 | 77.110 | 86.634 | 119.801 | 114.957 |
| %/total población | 22,3% | 6,7% | 7,3% | 8,2% | 11,4% | 10,9% |
| Variación interanual | -3,49% | -9,35% | -3,20% | 1,62% | -2,65% | -4,35% |

Hogares jóvenes

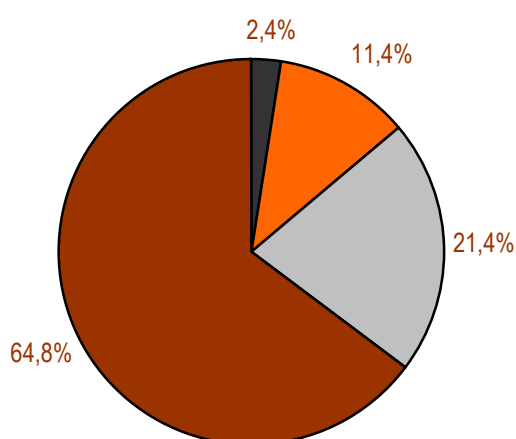
| | Total | 18-24 años | 25-29 años | 30-34 años | Hombres | Mujeres |
|--------------------------------------|---------|------------|------------|------------|---------|---------|
| Hogares jóvenes | | | | | | |
| Número de hogares | 42.724 | 2.803 * | 13.847 | 26.074 | 23.768 | 18.956 |
| %/total hogares | 10,4% | 0,7% * | 3,4% | 6,3% | 5,8% | 4,6% |
| Tasa de principalidad ⁽¹⁾ | 18,2% | 3,9% * | 18,0% | 30,1% | 19,8% | 16,5% |
| Personas por hogar | 2,42 | 2,67 * | 2,00 | 2,62 | 2,36 | 2,50 |
| Variación interanual número hogares | -11,99% | - * | 6,27% | -10,34% | -13,16% | -10,48% |

Población joven emancipada

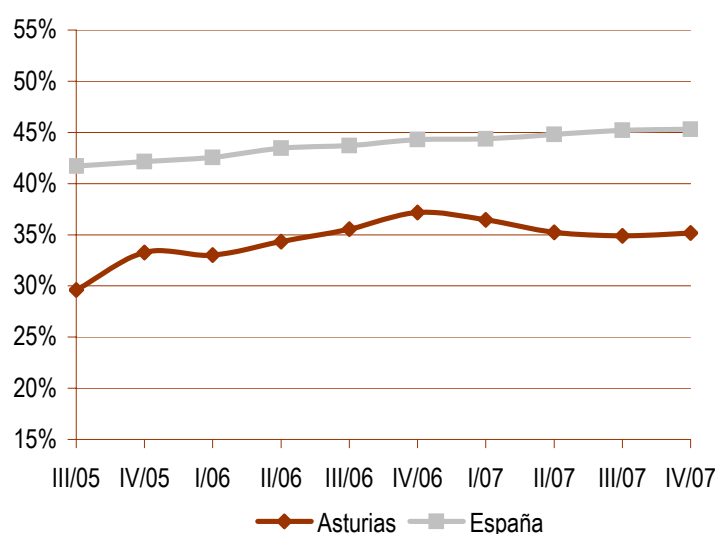
| | Total | 18-24 años | 25-29 años | 30-34 años | Hombres | Mujeres |
|---|--------|------------|------------|------------|---------|---------|
| Población joven emancipada | | | | | | |
| Número de personas jóvenes | 82.568 | 5.554 | 26.766 | 50.248 | 33.718 | 48.850 |
| %/total población joven | 35,2% | 2,4% | 11,4% | 21,4% | 14,4% | 20,8% |
| Tasa de emancipación ⁽²⁾ | 35,2% | 7,8% | 34,7% | 58,0% | 28,1% | 42,5% |
| Variación interanual población emancipada | -8,67% | - * | -1,78% | -6,31% | -9,26% | -8,26% |

Población joven inmigrante

| | |
|-----------------------------------|--------|
| Con menos de 5 años de residencia | 12.507 |
| %/total población joven | 5,3% |
| Variación interanual | -4,32% |

4.7. Personas jóvenes emancipadas
%/total personas jóvenes


■ Emancipadas 18-24 años
 ■ Emancipadas 25-29 años
■ Emancipadas 30-34 años
 ■ No emancipadas

4.8. Personas jóvenes emancipadas
Tasa de emancipación

Notas

(1) **Tasa de principalidad:** porcentaje de personas que constan como persona de referencia de un hogar respecto del total de personas de su misma edad.

(2) **Tasa de emancipación:** porcentaje de personas que viven fuera del hogar de origen respecto del total de personas de su misma edad.

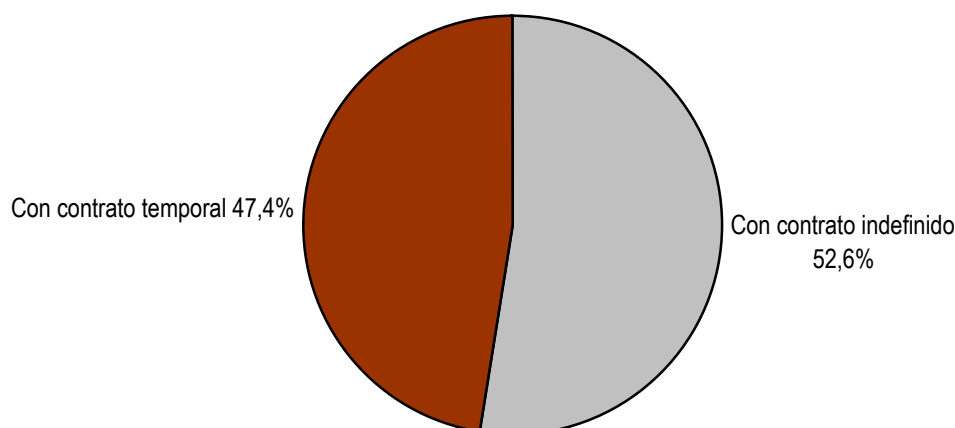
* Los resultados deben tomarse con precaución porque pueden estar afectados por grandes errores de muestreo.

Asturias (Principado de) (3/6)

Cuarto trimestre de 2007

Población joven y trabajo

| | Total | 18-24 años | 25-29 años | 30-34 años | Hombres | Mujeres |
|--|---------|------------|------------|------------|---------|---------|
| Condiciones laborales de la población joven | | | | | | |
| Población activa | 175.318 | 36.781 | 64.190 | 74.347 | 93.716 | 81.602 |
| %/total población joven | 74,7% | 15,7% | 27,3% | 31,7% | 39,9% | 34,8% |
| Tasa de actividad ⁽³⁾ | 74,7% | 51,8% | 83,2% | 85,8% | 78,2% | 71,0% |
| Variación interanual | -2,03% | -4,82% | -3,85% | 1,08% | -3,99% | 0,31% |
| Población ocupada | 154.409 | 30.283 | 57.903 | 66.223 | 85.494 | 68.915 |
| %/total población joven | 65,8% | 12,9% | 24,7% | 28,2% | 36,4% | 29,4% |
| Tasa de empleo ⁽⁴⁾ | 65,8% | 42,6% | 75,1% | 76,4% | 71,4% | 59,9% |
| Variación interanual | 0,21% | -4,85% | -2,06% | 4,88% | -0,76% | 1,44% |
| Población asalariada | 139.292 | 27.826 | 55.035 | 56.431 | 76.867 | 62.425 |
| %/total población joven | 59,3% | 11,9% | 23,4% | 24,0% | 32,7% | 26,6% |
| %/total población de su misma edad | 59,3% | 39,2% | 71,4% | 65,1% | 64,2% | 54,3% |
| Variación interanual | 8,16% | -0,31% | 4,81% | 16,68% | 11,71% | 4,09% |
| Con contrato indefinido | 73.302 | 9.842 | 30.112 | 33.348 | 39.121 | 34.181 |
| %/total población joven | 31,2% | 4,2% | 12,8% | 14,2% | 16,7% | 14,6% |
| %/total asalariados/as misma edad | 52,6% | 35,4% | 54,7% | 59,1% | 50,9% | 54,8% |
| %/total población de su misma edad | 31,2% | 13,9% | 39,1% | 38,5% | 32,7% | 29,7% |
| Variación interanual | 8,83% | -12,93% | 16,55% | 10,37% | 4,60% | 14,12% |
| Con contrato temporal | 65.990 | 17.984 | 24.923 | 23.083 | 37.746 | 28.244 |
| %/total población joven | 28,1% | 7,7% | 10,6% | 9,8% | 16,1% | 12,0% |
| %/total asalariados/as misma edad | 47,4% | 64,6% | 45,3% | 40,9% | 49,1% | 45,2% |
| %/total población de su misma edad | 28,1% | 25,3% | 32,3% | 26,6% | 31,5% | 24,6% |
| Variación interanual | 7,42% | 8,28% | -6,55% | - * | - * | -5,91% |
| Con contrato temporal de menos de un año | 48.330 | 13.690 | 17.602 | 17.038 | 27.846 | 20.484 |
| %/total asalariados/as misma edad | 34,7% | 49,2% | 32,0% | 30,2% | 36,2% | 32,8% |
| %/total población de su misma edad | 20,6% | 19,3% | 22,8% | 19,7% | 23,2% | 17,8% |
| Variación interanual | 1,43% | 4,24% | -11,42% | 16,35% | 18,13% | -14,92% |

4.9. Población joven asalariada según el tipo de contrato

Notas

(3) Tasa de actividad: porcentaje de población activa sobre el total de población de su misma edad.

(4) Tasa de empleo: porcentaje de población ocupada sobre el total de población de su misma edad.

* Los resultados deben tomarse con precaución porque pueden estar afectados por grandes errores de muestreo.

Asturias (Principado de) (4/6)

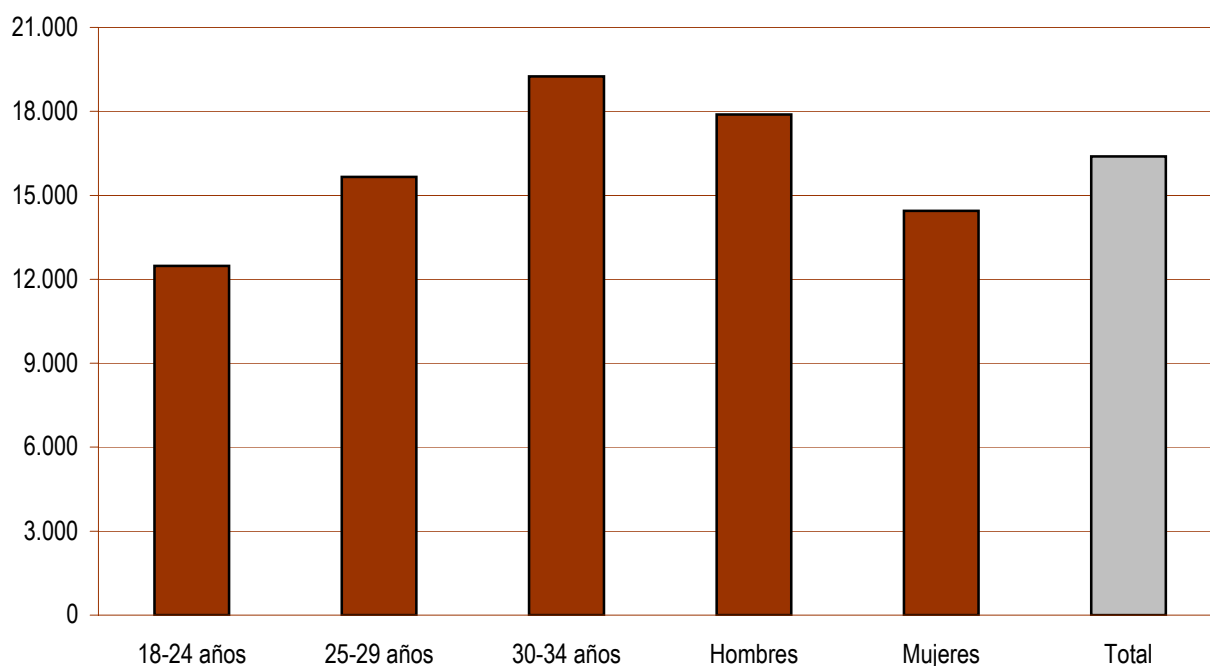
Cuarto trimestre de 2007

Población joven y trabajo

| | Total | 18-24 años | 25-29 años | 30-34 años | Hombres | Mujeres |
|--|-----------|------------|------------|------------|-----------|-----------|
| Condiciones laborales de la población joven | | | | | | |
| Población joven en paro | 20.907 | 6.497 | 6.286 | 8.124 | 8.222 | 12.685 |
| Tasa de paro ⁽⁵⁾ | 11,9% | 17,7% | 9,8% | 10,9% | 8,8% | 15,5% |
| Variación interanual | -15,94% | -4,69% | -17,70% | - * | - * | -5,39% |
| Población joven inactiva | 59.441 | 34.234 | 12.920 | 12.287 | 26.085 | 33.356 |
| %/total población de su misma edad | 25,3% | 48,2% | 16,8% | 14,2% | 21,8% | 29,0% |
| Variación interanual | -7,55% | -13,77% | 0,14% | 5,07% | 2,45% | -14,11% |
| Población estudiante | 40.153 | 31.085 | 7.811 | - * | 19.083 | 21.070 |
| %/total población de su misma edad | 17,1% | 43,8% | 10,1% | - * | 15,9% | 18,3% |
| Variación interanual | -3,54% | -5,91% | 19,09% | - * | 9,57% | -12,97% |
| Capacidad adquisitiva | | | | | | |
| Salario persona joven (euros anuales) | 16.385,16 | 12.475,99 | 15.659,29 | 19.252,65 | 17.893,47 | 14.447,89 |
| Variación interanual | 4,98% | | | | | |
| Ingresos hogar joven (euros anuales) | 23.930,69 | 19.309,90 | 20.731,46 | 25.574,76 | 24.315,66 | 23.163,14 |
| Variación interanual | 8,25% | | | | | |

4.10. Salario medio de una persona joven

Euros anuales


Notas

(5) **Tasa de paro:** porcentaje de población en paro sobre el total de población activa de su misma edad.

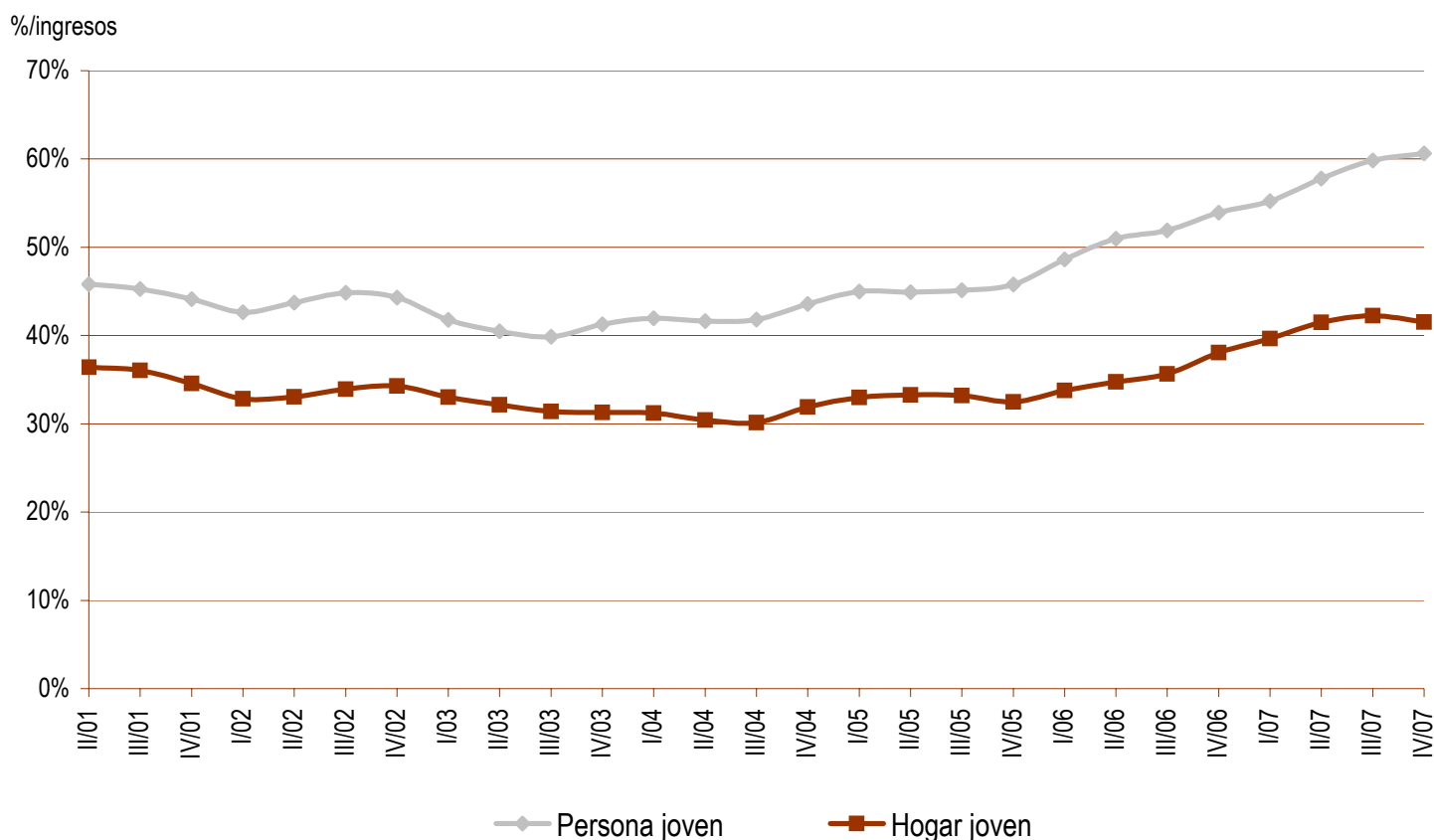
* Los resultados deben tomarse con precaución porque pueden estar afectados por grandes errores de muestreo.

Asturias (Principado de) (5/6)

Cuarto trimestre de 2007

Población joven y vivienda

| | Total | 18-24 años | 25-29 años | 30-34 años | Hombres | Mujeres |
|---|------------|------------|------------|------------|------------|------------|
| Acceso a la vivienda de la población joven | | | | | | |
| Precio medio vivienda libre (euros) | 176.020,00 | | | | | |
| Variación interanual | 7,66% | | | | | |
| Precio vivienda libre nueva (euros) | 203.580,00 | | | | | |
| Variación interanual | 9,63% | | | | | |
| Precio vivienda libre segunda mano (euros) | 163.260,00 | | | | | |
| Variación interanual | 4,65% | | | | | |
| Precio medio vivienda protegida (euros) | 107.500,00 | | | | | |
| Precio máximo tolerable (Hogar joven) | 127.174,98 | 102.618,72 | 110.173,32 | 135.912,10 | 129.220,86 | 123.096,02 |
| Variación interanual | -1,31% | | | | | |
| Precio máximo tolerable (Persona joven) | 87.075,74 | 66.301,24 | 83.218,23 | 102.314,48 | 95.091,36 | 76.780,49 |
| Variación interanual | -4,29% | | | | | |
| Coste de acceso al mercado (Hogar joven)* | 41,5% | 51,5% | 47,9% | 38,9% | 40,9% | 42,9% |
| Variación interanual | 9,09% | | | | | |
| Coste de acceso al mercado (Persona joven)* | 60,6% | 79,6% | 63,5% | 51,6% | 55,5% | 68,8% |
| Variación interanual | 12,49% | | | | | |

4.11. Evolución del coste de acceso al mercado de la vivienda para un hogar joven y una persona joven*


* Coste de acceso a una vivienda con el precio medio de mercado (consultar la nota metodológica).

Asturias (Principado de) (6/6)

Cuarto trimestre de 2007

Población joven y vivienda

| | Total | 18-24 años | 25-29 años | 30-34 años | Hombres | Mujeres |
|--|---------|------------|------------|------------|---------|---------|
| Superficie máxima tolerable⁽⁶⁾ | | | | | | |
| Hogar joven | 72,3 | 58,3 | 62,6 | 77,2 | 73,4 | 69,9 |
| Variación interanual | -8,34% | | | | | |
| Persona joven | 49,5 | 37,7 | 47,3 | 58,1 | 54,0 | 43,6 |
| Variación interanual | -11,11% | | | | | |

| | Total | 18-24 años | 25-29 años | 30-34 años | Hombres | Mujeres |
|--|-----------|------------|------------|------------|---------|---------|
| Ingresos mínimos para adquirir una vivienda libre⁽⁷⁾ | | | | | | |
| Ingresos mínimos (euros anuales) | 33.121,92 | | | | | |
| Ingresos mínimos (euros mensuales) | 2.760,16 | | | | | |
| Variación interanual | 18,09% | | | | | |
| Diferencia con ingresos medios hogar joven | 38,41% | 71,53% | 59,77% | 29,51% | 36,22% | 42,99% |
| Diferencia con ingresos medios persona joven | 102,15% | 165,49% | 111,52% | 72,04% | 85,11% | 129,25% |

Política de vivienda

Oficina de Emancipación Joven de Vivienda en Oviedo.

Ayudas específicas de la Comunidad para personas jóvenes:

- 1) Subvención, incompatible con la del Estado, para la compra de viviendas protegidas de régimen general y de viviendas usadas.
- 2) Subvención, adicional a la del Estado, para el pago de la renta de alquiler.
- 3) Subvención adicional a los arrendatarios de viviendas en alquiler con opción a compra.
- 4) Programa de viviendas compartidas para personas jóvenes.
- 5) Subvención de la Empresa Municipal de Vivienda de Gijón, incompatible con otras ayudas de organismos oficiales, de 1.500,00 € para la compra de una vivienda.
- 6) Ayuda a la formalización de contratos de alquiler: subvención de la Empresa Municipal de Vivienda de Gijón, incompatible con otras ayudas de organismos oficiales, de hasta el 50% del importe del alquiler y por un periodo de 18 meses prorrogable.
- 7) Subvención de la Empresa Municipal de Vivienda de Gijón para el pago parcial de las cuotas hipotecarias, durante un período máximo inicial de 12 meses.
- 8) "Programa de ayudas a estudiantes para compartir vivienda": subvención de la Empresa Municipal de Vivienda de Gijón de hasta el 50% del importe del alquiler.
- 9) Subvenciones a entidades sin ánimo de lucro para inversión recursos de alojamiento y convivencia para menores y/o jóvenes con programa específico de intervención.
- 10) Programa "Conviviendo y compartiendo".

Notas

(6) Superficie máxima tolerable: metros cuadrados construidos de una vivienda libre cuya compra no supusiera más del 30% de los ingresos de una persona joven o un hogar joven.

(7) Ingresos mínimos para adquirir una vivienda libre: euros brutos que debería ingresar una persona o un hogar para dedicar el 30% de su renta al pago de una hipoteca media de una vivienda libre (consultar la nota metodológica).